

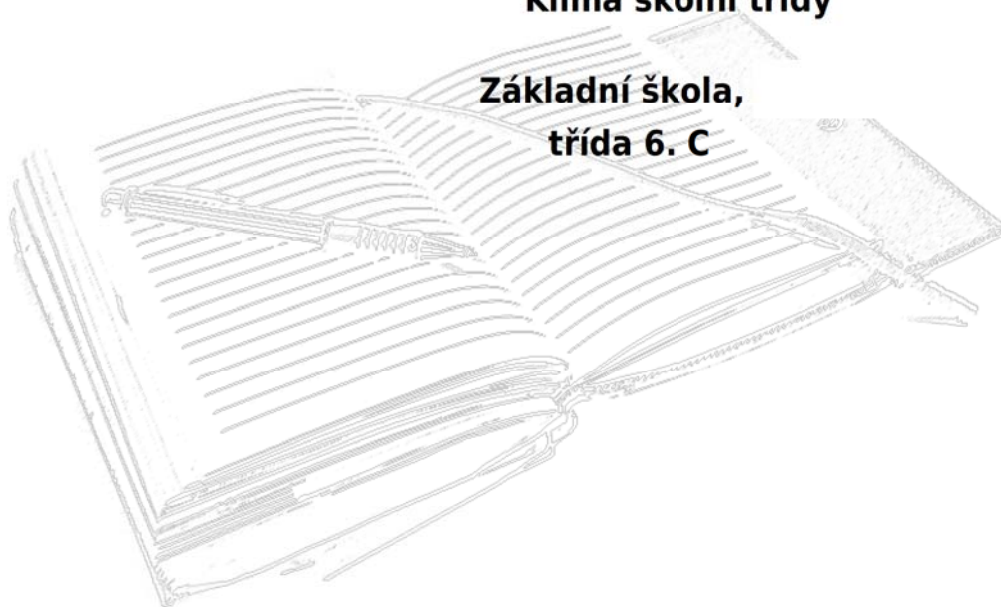
KLIMA ŠKOLNÍ TŘÍDY



INVESTICE DO ROZVOJE VZDĚLÁVÁNÍ

Zpráva z evaluačního nástroje Klima školní třídy

Základní škola,
třída 6. C



	Celkový počet	Počet vyplněných dotazníků	Návratnost
Počet žáků ve třídě	0	21	-
Počet chlapců ve třídě	0	15	-
Počet dívek ve třídě	0	6	-

Tabulka vyjadřuje počet žáků, kteří své odpovědi v dotazníku vztahovali k vyučujícím/u předmětu.

Počet respondentů	Jméno učitele	Vyučovaný předmět
11	Eva	Fyzika
1	Robert	Zeměpis
1	Jiřina	Matematika
5	Šárka	Dějepis
2	Věra	Angličtina
1	Václav	Výtvarná výchova

Vážení kolegové,

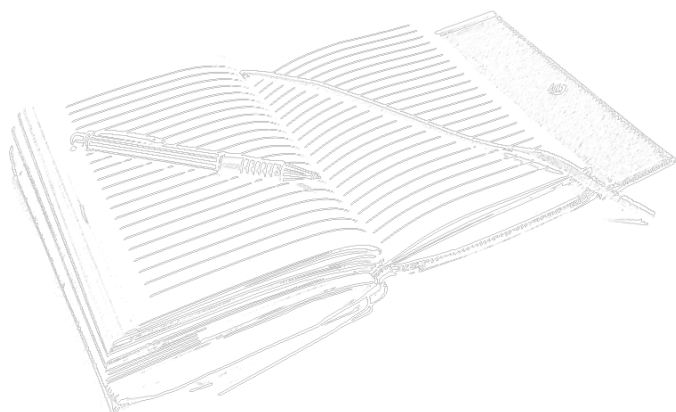
v následující zprávě se Vám dostávají do rukou výsledky dotazníkového šetření klimatu třídy, v níž učíte. Můžete se tedy dozvědět něco o tom, jak žáci vnímají situaci ve své třídě na Vašich hodinách. Hodnoceny jsou stránky, které jsou z perspektivy klimatu třídy a úspěšné výuky nejvíce relevantní – vztahy mezi žáky a vnímání učitele. Doplňují je také další stránky, které usnadňují interpretaci. Zvažujte prosím vždy všechny stránky společně, v souvislostech mezi nimi a v současném kontextu třídy ve vaší škole. Velmi vysoké, či velmi nízké hodnoty u řady škál mohou být jak známkou pozitivního stavu třídy, tak negativního. Také prosím ve výsledcích věnujte pozornost ukazatelům různosti odpovědí žáků (kvartilové rozpětí, směrodatná odchylka). V řadě situací je právě informace o tom, že žáci se ve svých hodnoceních klimatu třídy velmi liší, mnohem podnětější pro další práci než ukazatele středních hodnot (průměr, medián).

Dotazník sleduje následující stránky klimatu školní třídy:

1. Dobré vztahy se spolužáky. Dostatečná kvalita vztahů mezi spolužáky je nutnou podmínkou pro práci s třídou jako celkem. Zároveň jsou dobré vztahy se spolužáky jednou z vývojově relevantních potřeb dětí. V případě špatných vztahů mohou žáci více „pracovat“ na vztazích mezi sebou, což ubírá potenciál pro spolupráci a učení.
2. Spolupráce se spolužáky. Z hlediska práce se třídou je významné, zda jsou žáci zvyklí pracovat a řešit problémy či úkoly společně. Otázky se neptají na potřebu či žádoucnost spolupráce, ale přímo na spolupracování jako chování.
3. Vnímaná opora od učitele. Ne vždy se daří, aby učitelem nabízená podpora byla jako taková vnímána i žákem. Tato škála zjišťuje, do jaké míry žák vnímá učitele jako člověka, který mu pomáhá, podporuje ho, je na jeho straně. Obecně takto vnímaná opora indikuje i dobrou kvalitu vztahu mezi žákem a učitelem.
4. Rovný přístup učitele k žákům. Tato škála zjišťuje, nakolik mají žáci pocit, že učitel přistupuje ke všem stejně. Jde zde tedy o absenci prožívané diskriminace, ať již negativní, či pozitivní. Zaměřuje se na pozitivní aspekt rovnosti, nelze tedy z vysoké rovnosti usuzovat na nedostatek individuálního přístupu. Naopak, žáci, k nimž je přistupováno individuálně vhodným způsobem, mají na této škále tendenci odpovídat pozitivně. Stejně jako u předchozí škály mají žáci s dobrým vztahem k učiteli tendenci vyprávět o něm ve smyslu této škály pozitivně.
5. Přenos naučeného mezi školou a rodinou. Pro smysluplnost učení se ve škole nelze spoléhat pouze na budoucí užitek plynoucí ze vzdělání. Pro dítě i raného adolescenta je významná především současnost, což lze pojímat jako vnímaná užitečnost či relevantnost naučeného doma. Nízké hodnoty na této škále mohou značit obtížnější motivování žáků ke studiu v dané oblasti.
6. Preference soutěžení ze strany žáků. Optimální výuka kombinuje soutěživost motivující k relativně vysokým individuálním výkonům a spolupráci umožňující vyšší výkon celé skupiny a často i absolutní výkon. Tato škála se zaměřuje na preferenci soutěžení a srovnávání mezi spolužáky.
7. Dění o přestávkách. Tato screeningová škála pouze kontroluje, zda jsou přestávky žádoucí příležitostí k odpočinku, či nikoliv. Vysoké hodnoty na této škále indikují potenciální problémy v žakovském kolektivu, spíše než problémy v organizaci přestávek.

Volitelně:

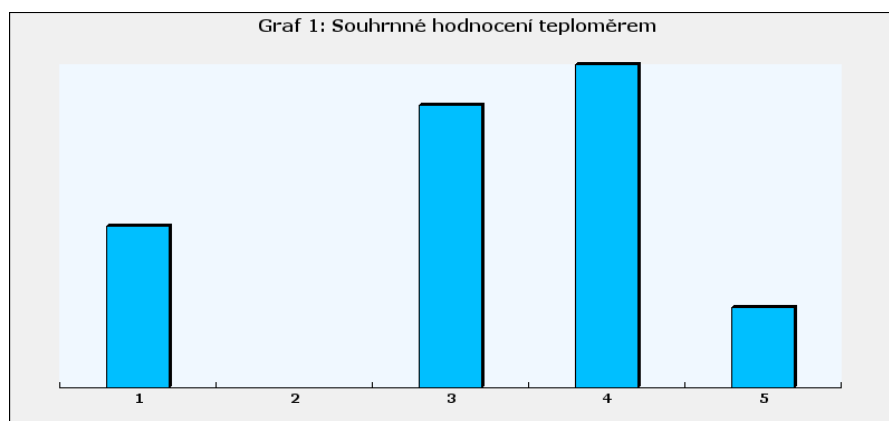
1. Možnost diskutovat během výuky. Mnohdy je žádoucí, aby žáci přinášeli do hodiny své myšlenky a dělili se o ně s učitelem. Tato škála se zaměřuje na reálnou přítomnost tohoto prvku.
2. Iniciativa žáků. Tato škála zjišťuje míru, v níž si žák aktivně a samostatně získává poznatky v dané oblasti. V situaci, kdy taková iniciativa kontrastuje s jeho výkony v předmětu, může být tato informace přínosná.
3. Snaha žáků učit se. Podobně jako iniciativa je pozornost, kterou žáci věnují dosahování cílů a plnění úkolů významným prvkem dokreslujícím jejich vnímání klimatu třídy. Vysoká hodnota na této škále značí cílevědomost a pracovitost v tradičním školním slova smyslu. Nízká hodnota může znamenat zaměření spíše na sociální aspekty života třídy, popř. odmítnutí či rezignaci na učení.
4. Snaha zalíbit se okolí. Škála zjišťuje míru žákovské konformity v žákovské komunikaci, zadržení prvního impulzu a uzpůsobování své reakce reakcím ostatních. Značná míra konformity je v dětství i adolescenci přirozená a pro učitele usilujícího o vysokou míru interaktivnosti výuky představuje překážku.



Výsledky šetření

1. Souhrnné hodnocení závěrečnou otázkou/teploměrem

Ještě před hodnocením jednotlivých aspektů klimatu třídy se prosím podívejte na celkové hodnocení toho, jak se odpovídající žáci obvykle ve škole cítí. Část tohoto celkového hodnocení jde na vrub škole jako celku, část hodnocenému učiteli či předmětu, část třídě. Jednotlivé body diagramu zobrazují jednotlivé odpovědi na předložené škále.



Vysvětlivky:

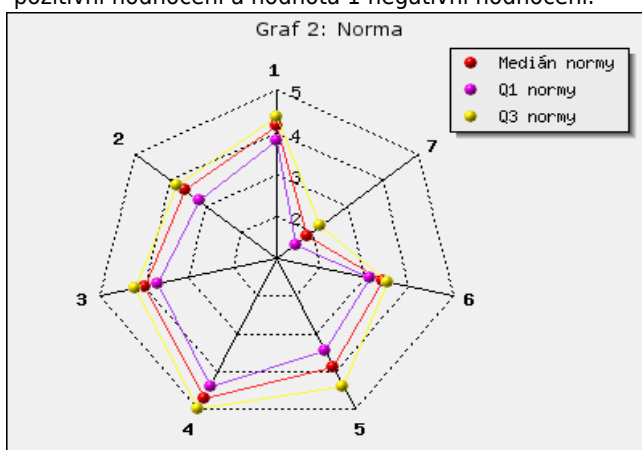
- 1: hodně špatně, nenávidím tuhle školu
- 2: celkem špatně, nechodím sem rád
- 3: ujde to

- 4: dobře
- 5: skvěle, do školy se obvykle i těším

2. Klima třídy prizmatem sedmi základních aspektů - pavučinový graf

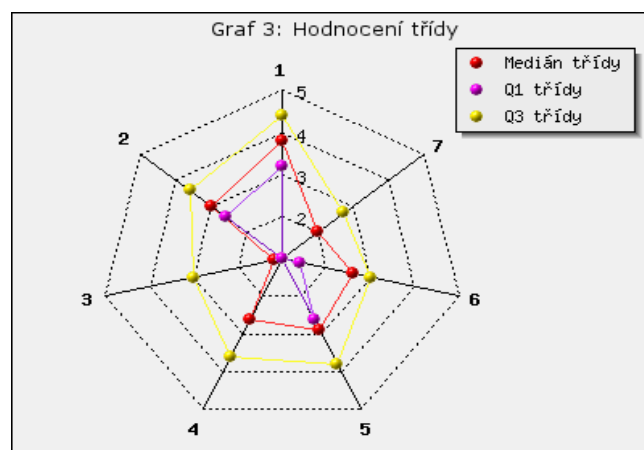
V následujícím grafu je klima třídy zobrazeno ve všech sedmi základních složkách zároveň. V grafu 2 je zobrazena celostátní norma a v grafu 3 je zobrazena vaše třída. Červená barva reprezentuje medián, tj. střední hodnotu. Fialová a žlutá barva reprezentují kvartily, tj. hodnoty, pro které platí, že takové nebo nižší hodnocení uvedlo 25% žáků (hodnota 1. kvartil) nebo 75% žák (hodnota 3. kvartil). Mezi 1. a 3. kvartilem se nalézá prostředních 50% žáků.

Všechny škály mohou nabývat hodnot od 1 do 5. Střed pavučiny je hodnota 1 a konec os je hodnota 5. Hodnota 5 znamená pozitivní hodnocení a hodnota 1 negativní hodnocení.



Vysvětlivky:

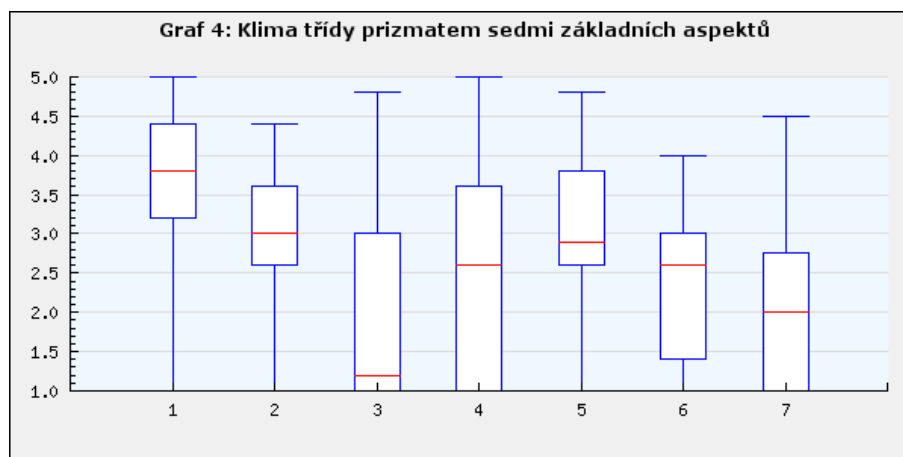
- 1: Dobré vztahy se spolužáky.
- 2: Spolupráce se spolužáky.
- 3: Vnímaná opora od učitele.
- 4: Rovný přístup učitele k žákům.



- 5: Přenos naučeného mezi školou a rodinou.
- 6: Preference soutěžení ze strany žáků.
- 7: Dění o přestávkách.

3. Klima třídy prizmatem sedmi základních aspektů - krabicové grafy.

Následující krabicové grafy s anténami zobrazují stejnou informaci jako předchozí pavučinový graf, jen o něco podrobněji. Kromě mediánu (červená čára v krabici) a 1. a 3. kvartilu (hranice krabice) je zobrazeno také maximální a minimální hodnocení (konce antén).



Vysvětlivky:

3: Vnímaná opora od učitele.

6: Preference soutěžení ze strany žáků.

1: Dobré vztahy se spolužáky.

4: Rovný přístup učitele k žákům.

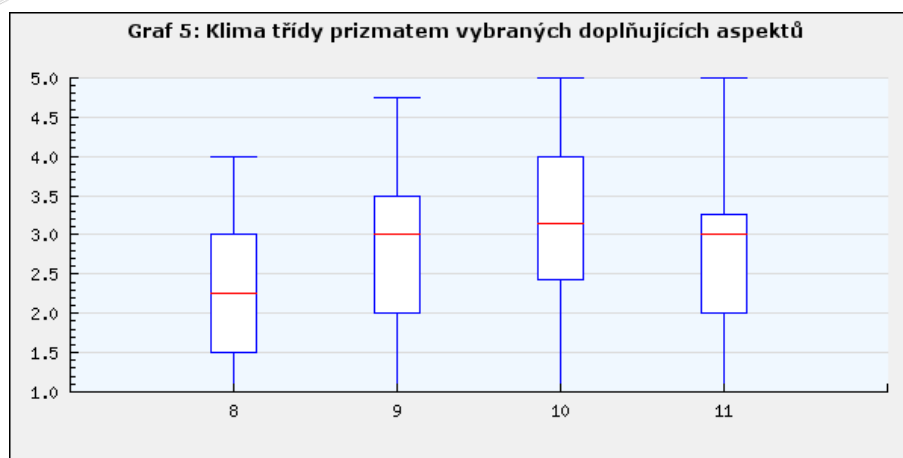
7: Děni o přestávkách.

2: Spolupráce se spolužáky.

5: Přenos naučeného mezi školou a rodinou.

4. Klima třídy prizmatem vybraných doplňujících aspektů - krabicové grafy.

Zde jsou krabicové grafy s anténami pro vybrané doplňující aspekty klimatu třídy.



Vysvětlivky:

10: Snaha žáků učit se

8: Možnost diskutovat během výuky

11: Snaha zalíbit se okolí

9: Iniciativa žáků

5. Rekapitulace zjištěných statistik formou tabulky

	Vaše výsledky			Norma		
	Q1	medián	Q3	Q1	medián	Q3
1. Dobré vztahy se spolužáky	3.20	3.80	4.40	3.80	4.15	4.38
2. Spolupráce se spolužáky	2.60	3.00	3.60	3.20	3.60	3.80
3. Vnímaná opora od učitele	1.00	1.20	3.00	3.70	4.00	4.20
4. Rovný přístup učitele k žákům	1.00	2.60	3.60	4.40	4.70	5.00
5. Přenos naučeného mezi školou a rodinou	2.60	2.90	3.80	3.43	3.90	4.38
6. Preference soutěžení ze strany žáků	1.40	2.60	3.00	3.13	3.40	3.50
7. Dění o přestávkách	1.00	2.00	2.75	1.53	1.88	2.25
8. Možnost diskutovat během výuky	1.50	2.25	3.00	3.38	3.63	4.00
9. Iniciativa žáků	2.00	3.00	3.50	3.25	3.75	4.00
10. Snaha žáků učit se	2.43	3.14	4.00	3.88	4.14	4.43
11. Snaha zalíbit se okolí	2.00	3.00	3.25	2.63	2.88	3.13

Norma byla spočítána na datech získaných od září 2011 do listopadu 2011 z 15 škol, ve 48 třídách a týká se 102 učitelů. Zahrnuje 927 žáků základních škol, gymnázií a středních odborných škol. Regionálně šlo o školy v těchto krajích České republiky: ve Středočeském, Jihočeském, Plzeňském, Jihomoravském, Olomouckém kraji a v Praze.