

Předcházení problémům v chování žáků

Dotazník pro žáky

Věra Vojtová, Petr Fučík



Předcházení problémům v chování žáků

Dotazník pro žáky

Věra Vojtová, Petr Fučík

Předcházení problémům v chování žáků. Dotazník pro žáky.

Věra Vojtová, Petr Fučík

Odborná recenze: doc. PhDr. Jiří Němec, Ph.D.; Mgr. et Mgr. Jan Mareš, Ph.D.

Jazyková korektura: Mgr. Radomír Novák

Praha: Národní ústav pro vzdělávání, 2012.

ISBN: 978-80-87063-66-8

PŘEDCHÁZENÍ PROBLÉMŮM V CHOVÁNÍ ŽÁKŮ. Dotazník pro žáky.

Obsah

Úvod	5
1 Teoretický rámec	6
2 Popis nástroje a jeho využití.....	7
2.1 Účel nástroje	
2.2 Charakteristika nástroje	
2.3 Historie nástroje	
3 Rámec pro vyhodnocení výsledků	10
3.1 Instrukce	
3.2 Rámec pro interpretaci výsledků evaluace	
Závěr	17
Literatura	18
Přílohy	19
Dotazník pro žáky: Předcházení problémům v chování žáků	
Ukázka evaluační zprávy	
Základní parametry vzorku pilotního šetření	
Psychometrické vlastnosti nástroje	
Výsledky relevantní pro střední školy	

ÚVOD

Třída plná pasivních žáků bez zájmu o výuku, s odporem ke škole a s problémy v chování je jedním z nejhorsích snů každého učitele. Jak předejít tomu, aby se nestal realitou? Zajímat se o to, jak žáci školu prožívají, jak vnímají sami sebe ve výuce a při učení. Zjišťovat, co je z jejich pohledu ve školním životě přínosné a co naopak omezující.

Evaluační nástroj Předcházení problémům v chování žáků zprostředkuje pohled žáků na školní život. Nabízí vedení školy a učitelům možnost seznámit se s tím, jak žáci vnímají silné a slabé stránky školního života. Jeho prostřednictvím získá škola informace o postojích žáků vůči oblastem školního života, které vedle jejich aktivního zapojení do školní práce ovlivňují i jejich další chování.

Pedagogové, ostatní pracovníci i žáci školy žijí v jejím prostředí svůj život, který sami svými postoji a chováním ovlivňují a který se současně podílí na jejich dalším rozvoji v mnoha oblastech. Procesy, které se ve škole odehrávají, ať v řízených aktivitách výuky nebo v neformálních aktivitách mimo ni, můžeme proto dobře využít jako prostředek pro zefektivnění výuky a učení všech žáků. Analýza jejich postojů k těmto procesům ukáže na aspekty, které jsou pro vývoj chování rizikové, zároveň však identifikuje i ty, které jsou naopak posilující. S touto znalostí mají pedagogové školy velmi dobrou šanci nastavit intervenci včas a cíleně reagovat a přijímat podpůrná (vyrovnávací) opatření na úrovni školy nebo třídy. Včasnost intervence u problémového chování je odborníky považována za základní podmínku její efektivity. Včasnost je spojována se zásahem v období „před“ narušením vztahu žáka ke škole a k učení. Evaluační nástroj Předcházení problémům v chování žáků tento požadavek reflektuje; je postaven na nepřímých indikátorech souvisejících pravděpodobnostně s budoucím výskytem problémového chování; na rizika upozorní dříve, než se rozvinou do vážných problémů v učení a chování (Vojtová, 2010).

1 TEORETICKÝ RÁMEC

Problémové chování žáků je učiteli vnímáno jako překážka ve zlepšení kvality školy. Zabírá jim čas určený k výuce¹ (OECD, 2009, Walterová, 2009) a žákům brání v úspěšné školní práci. Výzkumy ukazují, že nespokojenost žáků ve škole souvisí s neúspěchy v učení (Nordlund, 2003, Vojtová, 2010), s problémy v chování (Kauffman, 2005, Vojtová, 2010), s předčasným ukončováním školní docházky a s riziky profesního uplatnění v dospělosti (UNICEF, 2004). Nasnadě je tedy otázka: Je to problémové chování, co brání učitelům dobře vyučovat, nebo je to neefektivní výuka a nepříliš vstřícné školní prostředí, které podporují problémové chování? Odpověď není jednoznačná, neznáme výzkumy, které by na tuto otázku odpovídaly. Jde o „uzavřený kruh“ vzájemně propojených problémů, a proto je místo hledání příčiny a následku užitečné hledat faktory, které tuto zpětnovažebnou smyčku posilují nebo oslabují.

(Auto)evaluace školy je jednou z možností, jak vystoupit z tohoto zdánlivě „bludného“ kruhu. S využitím nabízeného nástroje vede přes včasnou identifikaci rizik ve školním životě, která se projevují nespokojeností žáků ve škole. Postupuje k identifikaci oblastí školního života, které jsou žáky vnímané vysoce pozitivně, podporují jejich aktivní zapojování do výuky a učení a zároveň posilují jejich strategie zvládnání svého chování. Nástroj je zdrojem informací pro zavádění podpůrných a vyrovnávacích opatření. Poskytuje pedagogům možnost cíleně využívat procesy školního života k posilování silných a oslabování rizikových faktorů, jež chování žáků ovlivňují.

Úspěchy žáků ve školní práci a jejich schopnost adaptovat chování podle požadavků školy mají své individuální i systémové zdroje. Na individuální úrovni je to především míra aktivního zapojení žáka v procesech učení a ve formálních i neformálních interakcích školního života a vnímání vlastní pozice v nich. I když jsou tyto faktory do velké míry závislé na sebepojetí a sociálních kompetencích žáka, jsou ovlivněny i kvalitou školního života (posiluje, popř. oslabuje). Procesy školního života jsou proto dobře využitelné pro zvyšování aktivity žáků, pro jejich zapojení do výuky a pro zlepšení jejich sebevnímání.

V rámci formálních i neformálních procesů školního života a výchovně vzdělávacích aktivit nabízí škola žákům příležitost zažívat reakce okolí na vlastní výkony a chování. Zážitek radosti a úspěchu při učení je nejlepším (přirozeným) prostředkem k podpoře a posílení pozitivního sebevnímání (Burns, Hoagwood, 2002, Petty, 2009). Zážitek dobré spolupráce a akceptace v sociálních vztazích ovlivňuje úroveň rozvoje sociálních kompetencí významných pro funkční jednání a chování a pro prožívání sociálních rolí v běžném životě. Na druhou stranu jsou neradostné prožívání školního života a neúspěch ve školní práci zdrojem problémového chování žáků spojeného s negativním sebevnímáním. Zároveň školní docházka (zejména druhý stupeň základní školy) spadá do vývojového období, kdy mladý člověk zakládá svoji identitu; z nemalé části ji odvíjí od potvrzení svých kompetencí ve výzvách školních povinností a od sociálního statusu ve školním kolektivu.

Učení, výuka a chování jsou propojené procesy, které formují žáky a současně mají i potenciál cíleně je podporovat a posilovat v těch kompetencích, které jsou z hlediska jejich vývoje přínosné. Ve škole, orientované na kvalitu, jsou proto příjemné prožívání školního života a pozitivní sociální vztahy stěžejní součástí procesů výuky a učení (srov. Daniels, Garner, 2000, Booth, Ainscow, 2002). Pedagogové se snaží v rámci těchto procesů nabízet zejména posilující a rozvíjející příležitosti. Přesto bývají ve školách i žáci, kteří na ně z různých důvodů reagují odlišně a potřebují specifické podmínky k tomu, aby se aktivně do učení zapojili a naplnili své potenciality. Na druhé straně se mohou i podmínky školního života, výuky a učení stát rizikovými. To tehdy, když je žáci vnímají negativně. Bývají zdrojem jejich problematických postojů ke škole a k učení (Binkley, Rust, Williams, 1996) a rizikem směřujícím k vývoji problémového chování (Vojtová, 2010). Rizikové oblasti školního života je proto nutné identifikovat a včas podchytit, aby se nestaly překážkou ve vzdělávání a zdrojem problémového chování žáků.

1. Podle šetření OECD stráví učitelé v průměru 13 % vyučovacího času zajišťováním pořádku ve třídě (2009).

2 POPIS NÁSTROJE A JEHO VYUŽITÍ

Hlavním cílem nástroje je charakterizovat rizikové a posilující oblasti školního života z perspektivy žáků a poskytnout pedagogům informace pro cílenou (a informovanou) včasnou prevenci a intervenci do problémového chování žáků na úrovni školy (třídy).

Výstupy z evaluace zprostředkují pedagogům školy pohled jejich žáků na oblasti školního života, které jsou pro učení, chování a aktivitu žáků ve výchovně vzdělávacích procesech významné. Převaha negativního hodnocení ukazuje na oblasti, které jsou rizikové. Převaha pozitivního hodnocení mapuje oblasti, které jsou naopak posilující a které mohou být využity jako opora pro cílenou prevenci a intervenci, pro zavedení podpůrných a vyrovnávacích opatření.

Díličí cíle evaluace:

- Vymezení oblastí, které žáci vnímají pozitivně a které proto mohou mít podpůrný a posilující potenciál. Tyto oblasti jsou dále využitelné pro cílenou intervenci ve škole.
- Vymezení oblastí, které žáci vnímají negativně a které proto mohou být rizikem z hlediska možného vývoje problémového chování žáků. Jsou to oblasti, ve kterých je potřeba cílená intervence.
- Informovat učitele o pozitivních, případně problematických postojích žáků v konkrétní třídě jako celku (popř. vedení školy o pozitivních či problematických postojích žáků v dané škole).

Cílové skupiny jsou:

- žáci 5.-9. ročníku základních škol,
- žáci víceletých gymnázií,
- žáci gymnázií,
- žáci středních odborných škol,
- žáci středních škol – učilišť.

2.1 Účel nástroje

Dotazník „Předcházení problémům v chování žáků“ zjišťuje, jak žáci vnímají svou vlastní pozici ve formálních i v neformálních procesech školního života. Vymezuje oblasti školního života, které jsou pro jejich učení podporující a které rizikové. Současně upozorňuje na případný výskyt žáků ohrožených problémovým chováním v konkrétní šetřené skupině žáků. Dotazník se opírá o názory žáků samých, odhaluje jejich vnímání a prožívání školy a poskytuje tím škole platformu pro efektivní systémové změny.

Výsledky evaluace:

- vypovídají celkově o vnímání školního života v žákovských, popř. v třídních skupinách;
- informují školu o silných a slabých stránkách výchovně vzdělávacího procesu v kontextu rizik problémového chování žáků;
- jsou využitelné na úrovni školy pro úpravu podmínek, organizace a průběhu výchovně vzdělávacích procesů školy;
- jsou využitelné pro včasnou intervenci v rámci procesů výuky a učení na úrovni žákovských skupin (tříd);
- vypovídají o rozdílech ve vnímání školního života žáky mezi žákovskými skupinami, třídami, školami;
- v tomto smyslu mohou být jedním z informačních zdrojů pro hledání příčin úspěšnosti/neúspěšnosti žáků ve školní práci na individuální úrovni (popřípadě na úrovni školy, škol);
- při opakovaném použití nástroje jsou výsledky zdrojem pro vyhodnocení posunů v kvalitě školního života po zavedení systémových změn či obecně pro sledování vývoje hodnocení školy. Doporučený časový odstup je minimálně 6 měsíců.

Dotazník neslouží k identifikaci jednotlivých žáků ohrožených zvýšeným rizikem možného vývoje problémového chování. Výsledky poskytuje na úrovni skupiny žáků (třídy, školy), což odráží systémovou povahu problému. Opatření je třeba zavádět na úrovni kolektivu, nikoliv "nálepkováním" jedinců.

2.2 Charakteristika nástroje

Dotazník je sestaven z 35 výroků charakterizujících školní život (např. Škola je místo, kam rád chodím). Tyto výroky pokrývají sedm oblastí školního života. Žáci hodnotí každý výrok jednou volbou na čtyřstupňové škále vyjadřující míru souhlasu či nesouhlasu. Vyplnění dotazníku nezabere žákům druhého stupně základních škol více než 20 minut. U starších, popř. mladších žáků je potřeba počítat s časovou dotací přiměřeně kratší nebo delší.

Dotazník zadává učitel, výchovný poradce, popř. speciální pedagog, školní psycholog apod. Dotazník je žáky vyplňován anonymně on-line. Je to podmínka pro spolehlivost a pravdivost výsledků. Před vyplňováním dotazníku je třeba žákům sdělit, že dotazník je anonymní a data jsou zpracována pouze hromadně, nikoliv individuálně. Webové prostředí sice sbírá údaj o příslušnosti žáka ke třídě z důvodu přehlednosti dat při případném opakovaném vyplňování, tato data však nejsou dále zveřejňována učiteli nebo škole z etických a psychometrických důvodů.

Sedm tematických oblastí lze charakterizovat jako vyjádření: celkové spokojenosti se školou, úspěchu a příležitosti v učení, negativního prožívání školního života, vztahu mezi učitelem a žákem, školního statusu žáků, formování identity žáků a pro autoevaluaci školy byl nástroj doplněn o doménu „interakce s vrstevníky“ s cílem rozšířit nástroj i na zjišťování neformálních vrstevnických sociálních procesů. Otázky jsou v dotazníku řazeny náhodně. Jsou uvedeny stejným výrokem: Škola je místo, kam/kde....

Položky dotazníku podle oblastí

Celková spokojenost se školou:

- skutečně tam rád chodím,
- mám rád většinu předmětů,
- bývám spokojen s tím, co dělám,
- vím, co po mně učitel požaduje,
- učitelé mi nezazlívají chyby v úkolech, pokud vidí, že se snažím,
- učení je i legrace,
- jsem tam šťastný.

Úspěch a příležitost:

- rád se učím,
- vím, že mohu dosáhnout dobrých výsledků,
- jsem často zvědavý,
- hodně se toho naučím,
- učitelé se zajímají o mé názory.

Negativní prožívání:

- cítím se osaměle,
- učitelé mě nemají rádi,
- učitelé některé žáky upřednostňují.

Vztah učitel – žák:

- mohu se obrátit na učitele, když mám nějaký problém,
- učitelé jsou spravedliví v hodnocení žáků,
- učitel mi pomůže, když si nevím rady s úkolem,
- učitelé naslouchají tomu, co říkám,
- učitelé mi pomáhají k dobrým výsledkům,
- učitelé mi dávají známky, které si zaslouhuji.

Školní status:

- lidé si mě váží,
- naučil jsem se brát ostatní takové, jací jsou,
- žáci s postižením mají stejný respekt jako ostatní,
- pomůže mi můj spolužák, pokud si nebudu vědět rady s úkolem,
- mám pocit, že jsem důležitý.

Formování (podpora) identity:

- vím o mnoha věcech, které dobře zvládám,
- setkávání s jinými lidmi mi pomáhá porozumět sám(a) sobě,
- učím se rozumět spolužákům s jinými názory,
- více se poznávám.

Interakce s vrstevníky:

- těším se na přestávku,
- kde mě spolužáci přibírají k různým hrám,
- kde je o přestávkách dobrá zábava,
- se spolužáky si rádi povídáme,
- s kamarády děláme mnoho zajímavého.

2.3 Historie nástroje

Dotazník jako nástroj pro autoevaluaci školy je výsledkem několikaletého výzkumu autorky a jejích spolupracovníků (Vojtová, 2010). Byl inspirován výzkumy Williamse Battena (1981) a Binkleyho, Rusta a Williamse (1996). Autorka jej rozšířila a modifikovala pro identifikaci žáků v riziku vývoje poruch chování v prostředí základní školy². Vlastní sběr dat³ a ověření rozložení škály, její validity a reliability proběhly v letech 2008-2009⁴ ve spolupráci s Mgr. P. Fučíkem⁵. Spolehlivost a vypovídací hodnota (tedy vědecky řečeno reliabilita a validita) nástroje byly testovány několika způsoby, z nichž nejpodstatnější je ověření vnitřní konzistence a souvislosti s externími indikátory chování. V prvním případě byla použita technika faktorové analýzy, jejíž pomocí byla nalezena očekávaná struktura jednotlivých domén hodnocení školy. Hodnota koeficientu reliability (zde chápáno jako vnitřní konzistence) Cronbachovo alfa se u těchto domén pohybuje nad 0,7. Druhou technikou byla regresní analýza, jejímž prostřednictvím byla zjištěna signifikantní souvislost mezi hodnocením školního prostředí a sebehodnocením chování na úrovni Pearsonova korelačního koeficientu $R = 0,5$.

2. Pod názvem „Škála hodnocení školního prostředí“ (Vojtová, 2010).

3. V první vlně sběru dat (rok 2008) tvořilo vzorek 1638 žáků 5.-9. ročníku ZŠ. Doplňkem pro srovnání byla data z dětských domovů, speciálních škol a výchovných ústavů. Celkem datový soubor zahrnoval 2069 případů. Druhá vlna sběru dat již proběhla v souvislosti s pilotním testováním nástroje v rámci projektu Cesta ke kvalitě (rok 2011), vzorek čítá 669 žáků 5.-9. ročníku ZŠ a tato data jsou (po pečlivém srovnání s výsledky z roku 2008) použita pro stanovení všech orientačních hodnot prezentovaných v tomto manuálu.

4. Výzkumný záměr MSM0021622443 „Speciální potřeby žáků v kontextu Rámcového vzdělávacího programu pro základní vzdělávání“ prof. PhDr. Marie Vítkové, CSc.

5. Institut pro výzkum reprodukce a integrace společnosti, Fakulta sociálních studií Masarykovy univerzity, Brno.

3 RÁMEC PRO VYHODNOCENÍ VÝSLEDKŮ

3.1 Instrukce

Při interpretaci výsledků evaluace mějte prosím na paměti, že nic není tak snadno zneužitelné a náchylné k manipulacím jako „přesná“ čísla. V této části manuálu vás proto stručně seznámíme s principem automatického zpracování dat z dotazníků, které je v pozadí evaluační zprávy, jež se vám dostane do rukou. Záměrem je provázet vás při interpretaci získaných výsledků a poskytnout vám prostor pro určitý nadhled při další práci s vašimi žáky.

Zpráva z nástroje prezentuje výsledky ve čtyřech rovinách:

- 1. celkové skóre skupiny žáků,**
Získáte srovnání hodnocení této skupiny žáků s „normou“ stanovenou na základě standardizace evaluačního nástroje. Ve zprávě vás budeme informovat o odlišnostech, které jsou pro vámi šetřenou skupinu charakteristické. Poskytne vám také inspiraci, jak na daný výstup nahlížet a jak s ním pracovat.
- 2. rozložení hodnot v dané skupině žáků,**
Získáte přehled o rozložení žákovské skupiny do tří podskupin podle hodnocení školního života. Seznámí vás také s průměrným skóre hodnocení školního života vámi hodnocené skupiny žáků.
- 3. profil hodnocení jednotlivých položek dotazníku,**
Získáte informace o postojích žáků k jednotlivým jevům ve školním životě, ke kterým se nástroj vztahuje.
- 4. profil hodnocení v jednotlivých doménách školního života.**
Získáte informace o postojích žáků ke školnímu životu v jeho jednotlivých doménách.

Hodnotící zpráva vychází z inkluzivního konceptu vzdělávání. Problémové oblasti (indikátory) školního života interpretuje ve vztahu k jejich informativní hodnotě jako zdroje pro cílenou intervenci. Pedagogy navádí na informované intervenční strategie s využitím pozitivně hodnocených oblastí a jevů školního života žáky. Školu informuje o jejich silných oblastech, které mohou pedagogové využívat pro podporu inkluzivního klimatu školy a pro cílenou informovanou intervenci na úrovni školy a třídy. Výstupy z evaluace nenálepkují žáky, ale dávají škole informace o jejich vzdělávacích potřebách.

ad 1) Celkové skóre skupiny žáků

Výsledkem je průměrné hodnocení všech výroků všemi žáky, kteří vyplnili dotazník. Aby byla interpretace snazší, je škála v měřítku 1 – 4 (stejně jako všechny položky dotazníku) od výrazně pozitivního k výrazně negativnímu hodnocení. Toto celkové skóre lze interpretovat jako míru spokojenosti dané skupiny žáků se školním prostředím.

Doporučujeme však hodnotu celkového průměru posuzovat s přihlédnutím k rozložení hodnot v dané skupině. Zároveň doporučujeme přihlédnout k faktu, že výsledky pilotního šetření ukazují zhoršování průměrného hodnocení během školní docházky. Proto počítejte s určitou přirozenou odchylkou od celkového průměru, který je počítán pro žáky 5.-9. ročníku základní školy. V tabulce níže uvádíme zjištěné průměry podle ročníků druhého stupně ZŠ:

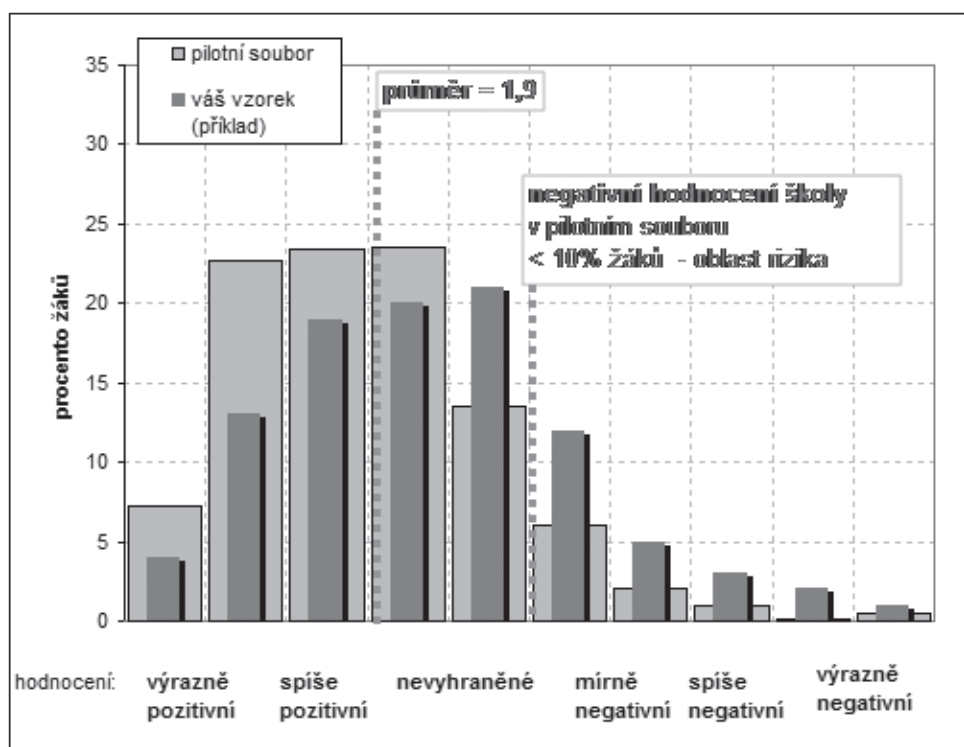
Tabulka 1: Orientační průměry celkového skóre podle ročníku – data z pilotního souboru

ročník	průměrné skóre
5.	1,75
6.	1,79
7.	1,86
8.	1,94
9.	2,21
Průměr celkově	1,90

ad 2) Rozložení hodnot v dané skupině

Jistě znáte z praxe, že stejná průměrná známka znamená něco jiného u těch, kteří mají samé trojky, a u těch, kteří mají střídavě jedničky a pětky. Proto také ve výsledcích přikládáme graf celkového hodnocení školního prostředí u jednotlivých žáků. Lze z něj vyčíst, zda převládají nespokojení nebo spokojení žáci, jestli je třída v hodnocení vyrovnaná, nebo se výrazně polarizuje. To ze samotného průměru nezjistíme. Níže prezentujeme výsledek z pilotního šetření - tzv. distribuční graf, zobrazující podíly žáků s daným hodnocením školy. Doplňujeme také příklady teoreticky možných výsledků (typické tvary grafu).

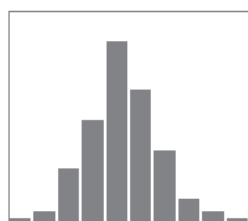
Graf 1: Příklad rozložení celkového skóre v dané skupině v porovnání s rozložením v pilotním souboru



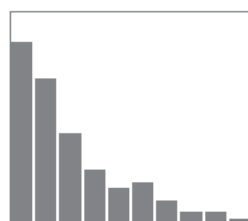
Příklady nejčastějších rozložení škály ve třídě (skupině žáků):

- A) „normální rozložení“ (podobné Gaussově křivce): obvyklé rozložení – většina tenduje k průměru,
- B) L-rozložení: naprosto převažuje pozitivní hodnocení,
- C) J-rozložení: naprosto převažuje negativní hodnocení,
- D) U-rozložení: třída výrazně polarizovaná na spokojené a nespokojené.

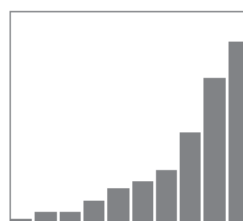
A) normální rozložení



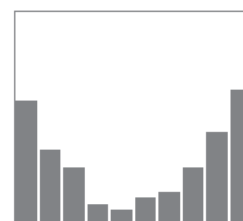
B) L-rozložení



C) J-rozložení



D) U-rozložení

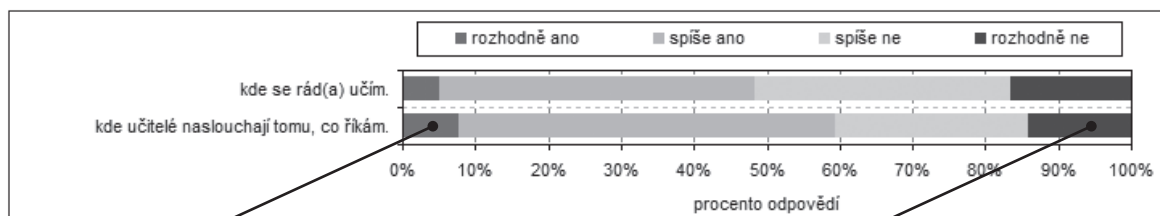


Nejčastějším případem asi bude tzv. normální rozložení (Gaussova křivka), kde většina žáků hodnotí školní život okolo průměru a žáků s extrémně kladným i záporným postojem je tím méně, čím vychýlenější je hodnocení na jednu ze stran. V takovém případě průměr dobře vystihuje charakteristiku sledovaného souboru. Může se však stát, že v případě tzv. „L-“ a „J-rozložení“ výsledků nadhodnocuje, resp. podhodnocuje skutečný stav nebo v případě tzv. „U-rozložení“ je průměr zcela zavádějící. Pokud tyto varianty nastanou, řiďte se raději pouze výsledky z grafů rozložení. Zejména tzv. U-rozložení představuje výzvu k nalezení charakteristiky, která skupinu žáků rozděljuje.

ad 3) Profil hodnocení jednotlivých položek

Z těchto výsledků získáte detailní přehled o odpovědích na jednotlivé otázky, ovšem za cenu ztráty celkového obrazu školního života. Chcete-li však zjistit, které konkrétní výroky byly hodnoceny kladně či záporně, podívejte se právě na tyto grafy. Výsledky jsou seřazeny tak, jak byly otázky kladeny v dotazníku. U každé položky je v pruhu znázorněn procentuální podíl jednotlivých kategorií odpovědi. S výjimkou negativně formulovaných položek platí, že čím více odpovědí „rozhodně ano“ či „spíše ano“, tím lepší je hodnocení školního života.

Graf 2: Příklad rozložení odpovědí na konkrétní položky z dotazníku



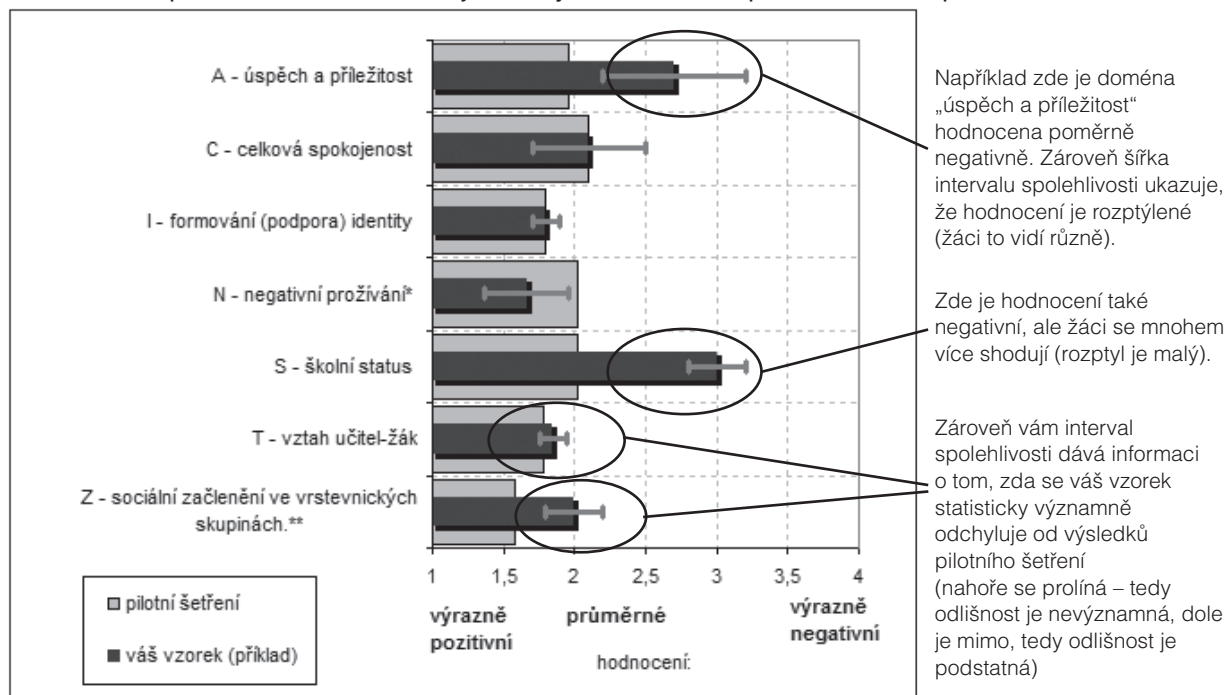
Podíl odpovědí „rozhodně ano“ je zhruba 8 %

Podíl odpovědí „rozhodně ne“ je zhruba 14 %

ad 4) Profil hodnocení v jednotlivých doménách školního života

Jak bylo popsáno výše, položky v dotazníku jsou rozděleny do sedmi oblastí, které měří spokojenost s odlišnými aspekty školního života. V tomto profilu se tedy dozvíte průměrné hodnocení rozčleněné do sedmi tematických oblastí. Celkové průměrné hodnocení z prvního výstupu je tedy rozděleno do sedmi dílčích průměrů vypočtených opět pro všechny žáky, ale vždy z omezeného počtu položek. (Je to tedy podobné, jako kdybyste místo celkového průměru na vysvědčení počítali dílčí průměry např. z přírodovědných a humanitních předmětů a tyto průměry od každého žáka ještě souhrnně zprůměrovali pro celou třídu.) Černý sloupec v grafu tedy znázorňuje průměr pro danou oblast ve vašem vzorku, šedý sloupec pro srovnání zobrazuje průměr v našem pilotním šetření. U každého hodnocení je dále vynesena úsečka vypočtená na základě rozptylu žákovských hodnocení. Zobrazuje informaci o tom, zda je hodnocení jednotlivých žáků velmi podobné, nebo se naopak výrazně liší.

Graf 3: Příklad průměrného hodnocení v jednotlivých doménách s porovnáním vůči pilotnímu souboru



Například zde je doména „úspěch a příležitost“ hodnocena poměrně negativně. Zároveň šířka intervalu spolehlivosti ukazuje, že hodnocení je rozptýlené (žáci to vidí různě).

Zde je hodnocení také negativní, ale žáci se mnohem více shodují (rozptyl je malý).

Zároveň vám interval spolehlivosti dává informaci o tom, zda se váš vzorek statisticky významně odchyluje od výsledků pilotního šetření (nahore se prolíná – tedy odlišnost je nevýznamná, dole je mimo, tedy odlišnost je podstatná)

*původní hodnoty jsou otočeny tak, aby hodnoty škály odpovídaly ostatním oblastem 1=výrazně pozitivní hodnocení

**pro tuto oblast nejsou z pilotního šetření k dispozici data pro srovnání

Pro porovnání uvádíme průměrné hodnoty u jednotlivých indexů číselně a v třídění podle ročníku. Tyto průměry slouží pro vaši orientaci a byly získány v pilotním šetření na vzorku 669 žáků ZŠ. Podstatnou informací z tohoto třídění je, že skóre většiny dimenzí (s výjimkou „negativního prožívání“ a „sociálního začlenění ve vrstevnických skupinách“) se v průběhu školní docházky stabilně zhoršuje. Při interpretaci tedy přihlédněte k ročníku hodnocených žáků.

Tabulka 2: Orientační hodnoty průměrného skóre v jednotlivých doménách tříděné podle ročníku – výsledky z pilotního souboru.

	ročník					Celkem
	5.	6.	7.	8.	9.	
A - úspěch a příležitost	1,68	1,84	1,92	1,99	2,31	1,95
C - celková spokojenost	1,94	1,93	2,07	2,13	2,54	2,10
I - formování (podpora) identity	1,70	1,68	1,74	1,80	2,17	1,79
N - negativní prožívání*	1,98	2,00	1,94	2,15	1,97	2,02
S - školní status	1,94	1,90	1,95	2,07	2,28	2,02
T - vztah učitel-žák	1,47	1,65	1,73	1,85	2,14	1,78
Z - sociální začlenění ve vrstevnických skupinách	1,54	1,52	1,54	1,58	1,78	1,58
Škála celkově	1,75	1,79	1,86	1,94	2,21	1,90

Poznámka: k údajům o počtu žáků v jednotlivých ročnících viz příloha 3.

3.2 Rámec pro interpretaci výsledků evaluace

V této části manuálu vám nabízíme obecný rámec pro interpretaci zjištěných výsledků evaluace. Zpracovali jsme jej se záměrem inspirovat vás pro další práci s daty, která jste od žáků získali. Poskytne vám konkrétní informační zdroje o rizicích i potenciálech školního života, které jsou vhodným rámcem pro cílenou intervenci na úrovni školy, třídy nebo skupiny žáků. Rozšiřuje zprávu, kterou jste získali na základě evaluace školního života vašimi žáky.

Doporučení, která ve zprávách i v tomto textu navrhuje, jsou jen jedním z možných kroků strategických postupů, které jsou pro cílenou prevenci a intervenci problémového chování účinné a které můžete ve vaší škole pro posílení a rozvoj kvality školního života zvolit. Pomohou vám při hledání vyrovnávacích a podpůrných příležitostí při vzdělávání všech žáků školy a opakovaným užitím nástroje můžete ověřit míru jejich efektivity.

Interpretaci výsledků jsme rozdělili do tří rovin:

1. Interpretace celkového skóre skupiny.
2. Interpretace rozložení hodnot v dané skupině.
3. Interpretace hodnocení v jednotlivých doménách školního života.

ad 1) Interpretace celkového skóre skupiny

Zde pracujeme s informací o tom, jak celkově hodnotí školní život žáci vaší školy (třídy). Výsledky jsou obrazem postoje „průměrného“ žáka školy. Vypovídají o více či méně skrytých vzorcích v životě školy a poukazují na možné rizikové oblasti, které se mohou promítat do problémového chování žáků.

Evaluace s převahou pozitivního skóre hodnocení školního života

Pokud je hodnota celkového skóre hodnocení školního života $\leq 1,9$, výsledek vypovídá o tom, že jsou vaši žáci ve škole spokojeni. Život, který v ní vedou, mají rádi a považují jej za smysluplný. Ve srovnání s žáky jiných škol vnímají školu pozitivněji⁶. Tyto výsledky můžeme interpretovat následujícím způsobem: *Ve vaší škole jsou systémy a procesy nastaveny optimálně. Je zřejmé, že to, jak ve škole fungují vztahy mezi žáky a pedagogy, podporuje funkční interakce v jejím životě. Žáci tak dostávají prostor a příležitost pro získávání korektních zkušeností v sociální i emocionální rovině. Ty jsou pak nezbytnou platformou pro jejich motivaci k učení a podporu optimálního sebeobrazu.*

Návrhy pro práci s výstupy z evaluace

Předně je potřeba si uvědomit, že průměrné skóre hodnocení školního života dané skupiny žáků je sice pozitivní, ale ne u všech žáků stejné. Je proto potřeba vyhodnotit, jak velká skupina žáků se ve svém hodnocení vychyluje jedním a/nebo druhým směrem. V profilu hodnocení jednotlivých oblastí vyhledejte ty nejlépe hodnocené. Využijte je pro výuku, učení a neformální sociální aktivity. Jejich prostřednictvím můžete všem žákům zprostředkovat novou pozitivní zkušenost se školou. Dostane se tak i na ty, kteří prožívají školu negativně. Postupně rozšiřujte tyto příležitosti i v oblastech hodnocených některými žáky hůře. Prožitkem a osobní zkušeností pohody ve spojení s danou oblastí školního života můžete ovlivňovat jejich postoje lepším směrem. Přesvědčte žáky, že škola je místo k učení, že dává příležitost všem, že učení je „prima zábava“. Výstupy z evaluace ve vaší škole nás opravňují podtrhnout nejvýznamnější informaci pro vaši školu: **Život ve vaší škole má vysoký potenciál stát se i pro žáky s možnými riziky vývoje podporujícím a posilujícím prostředím.**

Evaluace s převahou negativního skóre hodnocení školního života

Čím více se hodnota zvyšuje a vzdaluje od celkového průměru 1,9, tím více výsledek vypovídá o převaze negativních postojů ke školnímu životu. Zdá se, že žáci nejsou ve škole spokojeni. Život, který v ní vedou, pro ně patrně není smysluplný, pravděpodobně v ní nejsou rádi. Ve srovnání s žáky z jiných škol vnímají školu hůře⁷. Tyto výsledky nás vedou k následujícím závěrům: *Ve vaší škole nejsou systémy a procesy nastaveny zcela funkčně. Je zřejmé, že vztahy mezi žáky a pedagogy jsou spíše formální. Pravděpodobně málo reflektují požadavky na interaktivní procesy výuky a učení zohledňující vzdělávací potřeby všech žáků. V evaluovaných oblastech školního života tak žáci získávají deformované zkušenosti, které mohou mít negativní vliv na jejich vývoj v sociální i emocionální rovině a mohou také snižovat jejich motivaci k učení. Role školy při zprostředkování okolního světa i sebeobrazu žákům je tak ohrožena a ohrožující.*

Návrhy pro práci s výstupy z evaluace

V případě, že ve výstupech z evaluace převažují negativní výsledky, je stejně jako u převahy pozitivního skóre potřeba si uvědomit, že jde o zprůměrnování výsledků žáků určité skupiny. Vyhodnocení rozdílů ve výstupech u jednotlivých žáků vám ukáže, jaký podíl žáků se v celkovém hodnocení školy vychyluje, kolik žáků se ve škole cítí lépe. Podívejte se i na jednotlivé položky a ty nejlépe hodnocené využijte jako oporu pro výuku, učení a neformální sociální aktivity. Zprostředkujte žákům novou pozitivní zkušenost se školním životem. Hledejte možnosti pro cílenou intervenci. Zaměřte se na situace, v nichž dobře fungují vztahy i interakce mezi žáky. Mají totiž dobrý intervenční potenciál. Naučte se je vnímat, pamatujte si je a užívejte pro podporu vzdělávání žáků. Opakujte je v různých variacích a zahrnujte do nich postupně i ty oblasti a aspekty školního života, které se ve výstupech šetření jeví jako rizikové. Vaši žáci jsou ve věku, kdy je pro ně učení vývojově přirozenou aktivitou. Procesy učení mají proto také vysoký intervenční potenciál. Dají se využít pro vytváření různých podmínek a navozování situací a aktivit, které rozšiřují kompetence a strategie žáků, umožňují jim získávat korektivní zkušenosti s jejich jednáním a mají dobrý vliv na jejich chování. Vy jste odborníky na výuku a metody facilitace. Ve výuce máte mnoho šancí spojit tyto dvě výhody a rozšířit škálu příležitostí pro pozitivní zážitky žáků ve školním životě. Pro některé z nich je to jediný způsob, jak se vypořádat s riziky a znevýhodněním, které jim jejich život přináší a které se mohou stát bariérou pro jejich učení (vzdělávání) a následně pak ovlivňovat kvalitu jejich života v dospělosti.

6. Hodnota 1,9 byla získána v pilotním šetření jako průměrné hodnocení školy u vzorku přibližně 700 žáků. Za pozitivní hodnocení tedy považujeme podprůměrné/nížešší/lepší skóre, nicméně důležité je také přihlídnout ke vzdálenosti od tohoto průměru.

7. Založeno opět na srovnání s průměrem získaným v pilotním šetření.

ad 2) Interpretace rozložení hodnot v dané skupině

Zde pracujeme s informací o rozdělení žáků na jednotlivé skupiny podle míry jejich spokojenosti se školním životem. Tento poměr odráží míru zastoupení žáků s rizikem vývoje problémového chování. Jsou to negativní postoje ke školnímu životu, které podle našich předchozích výzkumů predikují možný problémový vývoj v jejich chování.

Návrhy pro práci s výstupy z evaluace

Z těchto dat poznáte, nakolik je váš kolektiv z hlediska hodnocení školy roztržštěný. Další intervence může být velmi rozdílná podle povahy výsledků. Zjednodušeně řečeno, výsledky této části analýzy vám napovědí, zda můžete volit podobnou formu intervence pro všechny členy kolektivu, nebo by bylo vhodnější uvažovat o velmi odlišném přístupu ke skupinám žáků. Je-li patrné, že kolektiv směřuje k homogennímu hodnocení, získává pohled žáků na váze. Čím užší je rozptyl mezi hodnocením jednotlivých žáků, tím podobnější přístupy a podněty lze volit, tím podobnější je postoj a vnímání každého člena kolektivu. Zde jde pouze o valenci hodnocení. Jiná situace nastává, když z rozložení dat zjistíte, že třída se fragmentuje do polarizovaných či vzdálenějších skupin (extrémním příkladem je U-rozložení z obrázku 1). Pak je třeba zjistit, zda jsme schopni rozlišit a identifikovat skupiny s rozdílným hodnocením, abychom volili intervenci cíleně. Je pravděpodobné, že třída je nějakým způsobem rozdělena nejen z hlediska vnímání školy (které zjišťujeme dotazníkem), ale také ostatních viditelných prvků školního života, na jejichž základě můžeme uvažovat o rozrůznění intervence. V úvahu také připadají opatření, která vedou ke scelení kolektivu, pokud se jeho polarizace ukazuje jako nefunkční.

ad 3) Interpretace profilu hodnocení jednotlivých oblastí

Zde pracujeme s informací o hodnocení sedmi tematických oblastí školního života. Tyto výstupy ukazují na procesy a interakce, v nichž můžete žákům poskytnout bezpečné a neohrožující podmínky k učení, nebo naopak můžete ohrožovat jejich přístupy ke škole a chování. V obecné rovině lze výsledky evaluace interpretovat jako oblasti posilující nebo ohrožující (rizikové) funkční chování žáků. Pozitivně hodnocené oblasti školního života jsou ty, které působí preventivně ve vztahu k problémům v chování žáků. Navíc mohou zprostředkovat efektivní intervenční podmínky při práci s kolektivem v riziku problémového chování. Zprávy, které máte k dispozici na webu spolu s dotazníky, jsou velmi podrobně zpracované, obsahují i určitá doporučení pro aplikaci intervence. Z toho důvodu zde pouze shrneme kontexty jednotlivých oblastí dotazníku a s návrhy pro práci s výstupy z evaluace se seznámte ve vlastních hodnotících zprávách.

V oblasti **celková spokojenost se školou** vyhodnocujeme spokojenost žáků se školním životem, s nabídkou učiva a se vstřícností (otevřeností) školy vůči nim. Pozitivní výsledky v této oblasti ukazují na inkluzivně nastavenou školu, která spontánně poskytuje oporu i žákům v možném riziku vývoje problémů v chování, popř. se speciálními vzdělávacími potřebami. Čím více se však tyto výsledky překlápějí k negativním hodnotám, tím méně motivuje žáky školní život pro učení a „funkční“ chování. Negativním hodnocením položek dané oblasti žáci vlastně upozorňují na aspekty, které jsou pro ně ve škole méně příjemné, které by se mohly stát překážkou v jejich učení.

V oblasti **úspěch a příležitost** jde o názory žáků na vlastní postavení v procesech učení a na příležitosti, které v nich dostávají. Pozitivní výsledky u všech položek ukazují, že výuka a učení odpovídají jejich představám. Školu zřejmě považují za místo, které je pozitivně stimuluje k učení. Vnímají svou možnost dosahovat dobrých výsledků ve školní práci. Čím více se evaluace v této oblasti překlápějí k negativním hodnotám, tím se patrně tento pocit zhoršuje. Při analýze výsledků jednotlivých položek můžete vysledovat, které z nich mohou ovlivňovat školní úspěšnost a chování žáků. Negativním hodnocením vás na ně sami žáci upozorňují.

V oblasti **negativního prožívání** školního života evaluace shrnuje položky spojené s negativním prožíváním školního života, jako je pocit osamělosti a nespravedlivého přístupu ze strany učitele. Položky jsou **orientovány opačně** vzhledem k ostatním oblastem. Vyšší skóre zde tedy znamená negativní hodnocení, nižší pozitivní. Pokud měly výsledky v této oblasti nižší skóre, prožívají vaši žáci školní život dobře a cítí se bezpečně. Čím je hodnocení vyšší, tím více jsou ohroženy i všechny ostatní oblasti školního života. Negativní prožívání školního života žáky je spojeno s nízkou motivací ke školní práci a ke vzdělávání jako takovému. Zvláštní pozornost si zaslouží položka zjišťující pocit osamělosti, vyšší skóre v jejím hodnocení signalizuje riziko vylučování a možné šikany některých žáků ze skupiny. Při pilotním šetření v našem výzkumu byla právě tato položka hodnocena ve vyšším skóre ve srovnání s ostatními žáky výzkumu u dětí z dětských domovů (Vojtová, 2009).

V oblasti **vztah učitel – žák** jsou položky vyjadřující, jak žáci vnímají kvalitu vztahu a interakce s učitelem. Pokud se výsledky hodnocení v této oblasti dostávají do pozitivní části spektra, žáci vyjadřují svou důvěru k učitelům školy, k jejich hodnocení, k jejich podpoře. Komunikační prostor mezi nimi a učiteli vnímají jako uspokojující a cení si zájmu učitelů o vlastní názor. Pokud se hodnocení některých položek překlápí do negativní škály, upozorňují postoje žáků na aspekty, které sami považují ve vztazích mezi učiteli a žáky za méně funkční. Vnímání kvality vztahů a interakce mezi učitelem a žákem ovlivňuje míru participace a úspěšnosti žáků v učení, zvláště pokud jde o žáky v riziku možného vývoje problémového chování (popř. se speciálními vzdělávacími potřebami). Hodnocení položek této oblasti je proto potřeba věnovat pozornost ve vzájemných souvislostech. Nejlépe hodnocené položky můžete využít pro intervenční opatření. Např. pokud je to položka „učitel mi pomůže, když si nevím rady s úkolem“, můžete ji využít pro posílení položky „učitelé naslouchají tomu, co říkám“ např. tím, že dáte žákovi větší prostor k prezentaci jeho vlastních návrhů při řešení úkolů v rámci školní práce. Podněcujete tak participaci žáků na rozhodování ve výuce. Vytváříte tak další příležitosti pro vyjadřování vlastních názorů a pro aktivní učení.

V oblasti **školního statusu** vyhodnocujeme položky vyjadřující, jak žáci vnímají svou pozici, svůj význam ve školním životě. Pozitivní výsledky hodnocení naznačují, že žáci vnímají svou pozici v procesech školního života s vědomím hodnoty vlastní osoby. Mají respekt k sobě i k druhým a vnímají školu jako bezpečný sociální prostor, ve kterém jsou pevně zakotveni a který jim poskytne oporu v případě potřeby. Čím více se však tyto výsledky překlápějí k negativním hodnotám, tím hůře žáci vnímají svou pozici v procesech školního života, tím je nižší jejich vědomí vlastní hodnoty. Negativní hodnocení může ukazovat na malý pocit bezpečí žáků v sociálním prostoru školy, na jeho nízký podpůrný potenciál z pohledu žáků. V takovém případě využijte položky hodnocené žáky nejlépe jako základ pro intervenční opatření. Nabízejte žákům příležitost pro posílení pozitivního vnímání vlastní hodnoty. V projektech, v učení i v mimoškolních aktivitách najdete prostor dostatek. V souvislostech rizika možného vývoje problémového chování (a také u žáků se speciálními vzdělávacími potřebami) je potřeba tyto příležitosti nabízet průběžně a opakovaně.

V oblasti **formování (podpora) identity** jde o položky vyjadřující postoje k rozvoji sebeobrazu žáků. V případě pozitivních výsledků evaluace je zřejmé, že žáci vnímají příležitost pro vlastní rozvoj, kterou jim školní život poskytuje. Čím více se však tyto výsledky překlápějí k negativním hodnotám, tím se vliv školního života na sebeobraz žáků jeví jako problematičtější. V tomto případě pracujte s negativně hodnocenými položkami a hledejte způsob, jak vnímání této oblasti školního života žáky posunout pozitivnějším směrem. Využijte k tomu především ty položky, které žáci hodnotí pozitivně a které mohou jejich sebeobraz posilovat. Např. pokud je negativně hodnocená položka „lidé si mě váží“, vytvořte rámec pro interaktivní aktivity mezi žáky, v nichž by se navzájem lépe poznávali, diskutovali o svých názorech a obhajovali svá řešení. Dejte jim příležitost prožít si situace, kdy jsou středem „posilující“ pozornosti ve skupině žáků. Pro žáky s různými typy znevýhodnění a se speciálními vzdělávacími potřebami je podpora v této oblasti zvláště významná. Zvyšuje jim možnosti aktivně se zapojit do školního života a vytvářet si odpovídající představy o svém vlastním životě.

V oblasti **sociální začlenění ve vrstevnických skupinách** vyhodnocujeme položky, které vyjadřují, jak žáci vnímají své zapojení do neformálních aktivit a žakovských skupin ve školním životě. V anglicky psaných odborných publikacích se často užívá velmi trefný termín „school yard life“. Pozitivní výsledky této oblasti evaluace ukazují na dobré pocity žáků z vlastního začlenění v neformálních vrstevnických sociálních sítích. V takovém případě se můžeme domnívat, že je aktivita v této oblasti školního života baví a poskytují jim inspiraci. Výsledky evaluace jsou signálem o dobrých vztazích mezi žáky. Tato oblast školního života je ve vaší škole velmi dobře využitelná pro potřebnou intervenci na skupinové i individuální úrovni, a to i v ostatních oblastech školního života. Čím více se však tyto výsledky překlápějí k negativním hodnotám, tím se žáci cítí v této oblasti méně jistí. Patrně nemají dobré pocity ze svého začlenění v neformálních vrstevnických skupinách a málo se zapojují do jejich aktivit. Ať je důvodem malý zájem žáka samého, popř. neochota ze strany spolužáků začlenit jej mezi sebe, je taková situace pro žáky riziková. Vyčleňování z neformálních sociálních skupin deformuje zkušenosti vylučovaných žáků s interakcí a s vlastní pozicí v ní. Stává se rizikem pro další vývoj chování těchto žáků. Využijte proto pozitivně hodnocené položky oblasti jako základ pro vytváření nových aktivit a situací, které by mohly mít intervenční účinky a hodnocení žáků v této oblasti posunout směrem k pozitivnějšímu.

ZÁVĚR

Školy jsou a budou ve skutečnosti vždy dvě – ta, kterou vidí žáci, a ta, kterou vidí učitelé. Cílem není, aby se jedna přizpůsobovala té druhé, ale aby se oba pohledy doplňovaly, což lze využít k vzájemnému obohacení.

Dotazník „Předcházení problémům v chování žáků“ je pouze jedním z evaluačních nástrojů pro zjišťování kvality školy a efektivity výchovně vzdělávacích procesů ve smyslu aktivní participace žáků a prevence problémů v jejich chování. Bez ohledu na to, zda jsou tyto procesy formální nebo neformální, na žáky mají vliv vždy, a to nejen v rovině kognitivní, ale i v sociální a emocionální. Zakládají jejich celoživotní postoje k učení a k seberozvoji. Ovlivňují kvalitu života v dospělosti. Včasná identifikace rizikových oblastí školního života z perspektivy žáků samých je proto nejen podmínkou prevence a včasné intervence ve vztahu k výuce, učení a chování, ale je jednou z významných cest, jak zlepšovat životní šance žáků v riziku vývoje problémového chování v dospělosti. Věříme, že dotazník vám na ní může být dobrým průvodcem.

LITERATURA

- Binkley, M., Rust, K., & Williams, T. (1996). *Reading literacy in an International Perspective, Recommendations for the Future*. Washington: NCES 97-875.
- Booth, T., & Ainscow, M. (2002). *Index for Inclusion, Developing Learning and Participation in Schools*. Bristol: CSIE.
- Burns, B., & Hoagwood, K. (2002). *Community Treatment for Youth. Evidence-Based Interventions for Severe Emotional and Behavioral Disorders Innovations in Practice and Service Delivery With Vulnerable Populations*. Oxford, New York: Oxford University Press.
- Daniels, H., & Garner, P. (2000). *Inclusive Education*. London: Kogan Page.
- Disman, M. (2002). *Jak se vyrábí sociologická znalost*. 3th ed. Praha: Karolinum.
- Helus, Z. (2004). *Dítě v osobnostním pojetí*. Praha: Portál.
- Kauffman, J. M. (2005). *Characteristics of Emotional and Behavioral Disorders of Children and Youth*. 8th ed. New Jersey: Merrill Prentice Hall.
- Nordlund, M. (2003). *Differentiated Instruction: Meeting the Needs of All Students*. Rowman & Littlefield Education.
- OECD (2009). *Education Today: The OECD Perspective*. Paris: OECD PUBLISHING.
- Petty, G. (2009). *Teaching Today*. 4th ed. London: Nelson Thornes.
- UNICEF (2004). *The State of the World's Children*. [cit. 2009- 10- 03].
Dostupné na: <http://www.unicef.org/sowc04/index.html>.
- Vojtová, V. (2010). *Inkluzivní vzdělávání žáků v riziku a s poruchami chování jako perspektiva kvality života v dospělosti*. Brno: MUNI PRESS.
- Walterová, E. (2009). *Centrum základního výzkumu školního vzdělávání*. (LC06046). Praha: Univerzita Karlova v Praze, 1/3, Orbis Scholae. s. 121-136.
- Williams, T., & Batten, M. The quality of school life. In Binkley, M., Rust, K., & Williams, T. (1996). *Reading literacy in an International Perspective, Recommendations for the Future*. Washington: NCES 97-875.

PŘÍLOHY

Dotazník pro žáky: Předcházení problémům v chování žáků

Škola je místo...

Milí žáci,
tento dotazník zjišťuje, jak se vám líbí ve škole. Dotazník je anonymní a jeho vyplnění nezabere více než 15 minut.

Následující výroky ohodnot' podle svého názoru na škále od 1=ROZHODNĚ ANO do 4=ROZHODNĚ NE.

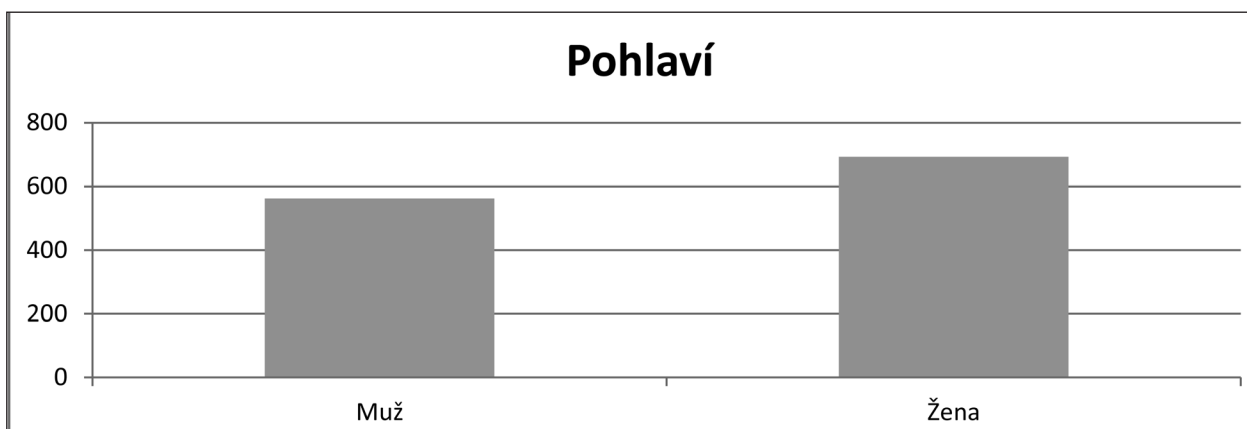
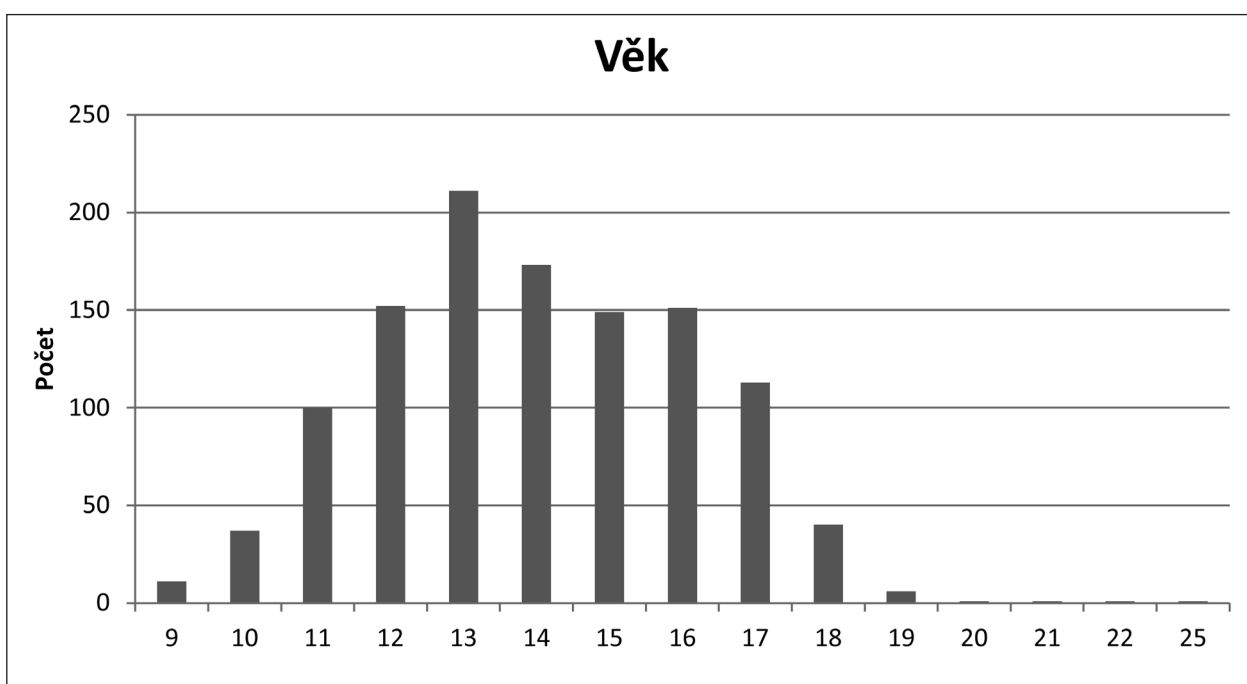
V každém řádku označ odpověď, která vystihuje tvůj názor.

	Škola je místo...	rozhodně ano	spíše ano	spíše ne	rozhodně ne
01	kde se rád(a) učím.	1	2	3	4
02	kde učitelé naslouchají tomu, co říkám.	1	2	3	4
03	kde se více poznávám.	1	2	3	4
04	kde se učitelé při vyučování zajímají o mé názory.	1	2	3	4
05	kam skutečně rád(a) chodím.	1	2	3	4
06	kde si mě ostatní lidé váží.	1	2	3	4
07	kde vím, že mohu dosáhnout dobrých výsledků.	1	2	3	4
08	kde se mohu obrátit na učitele, když mám nějaký problém.	1	2	3	4
09	kde se cítím osaměle.	1	2	3	4
10	kde vím, co po mně učitel požaduje.	1	2	3	4
11	kde se těším na přestávku.	1	2	3	4
12	kde mě učitelé nemají rádi.	1	2	3	4
13	kde mám rád(a) většinu předmětů.	1	2	3	4
14	kde jsem se naučil(a) brát ostatní takové, jací jsou.	1	2	3	4
15	kde jsem často zvědavý(á).	1	2	3	4
16	kde jsou učitelé spravedliví v hodnocení žáků.	1	2	3	4
17	kde mi setkávání s jinými lidmi pomáhá porozumět sám(a) sobě.	1	2	3	4
18	kde mi učitel pomůže, když si nevím rady s úkolem.	1	2	3	4
19	kde mám pocit, že jsem důležitý(á).	1	2	3	4
20	kde mě spolužáci přibírají k různým hrám.	1	2	3	4
21	kde jsem šťastný(á).	1	2	3	4
22	kde mi učitelé dávají známky, které si zasluhuji.	1	2	3	4
23	kde mají žáci s postižením stejný respekt jako ostatní.	1	2	3	4
24	kde zjišťuji, že učení je i legrace.	1	2	3	4
25	kde učitelé některé žáky upřednostňují.	1	2	3	4
26	kde vím o mnoha věcech, které dobře zvládám.	1	2	3	4
27	kde mi učitelé nezazlívají chyby v úkolech, pokud vidí, že se snažím.	1	2	3	4
28	kde je o přestávkách dobrá zábava.	1	2	3	4
29	kde bývám spokojen(a) s tím, co dělám.	1	2	3	4
30	kde se učím rozumět spolužákům s jinými názory.	1	2	3	4
31	kde mi učitelé pomáhají k dobrým výsledkům.	1	2	3	4
32	kde si se spolužáky rádi povídáme.	1	2	3	4
33	kde mi pomůže můj spolužák, pokud si nebudu vědět rady s úkolem.	1	2	3	4
34	kde se toho hodně naučím.	1	2	3	4
35	kde děláme s kamarády mnoho zajímavého i mimo výuku.	1	2	3	4

Ukázka evaluační zprávy

Název zprávy
Úvod zprávy

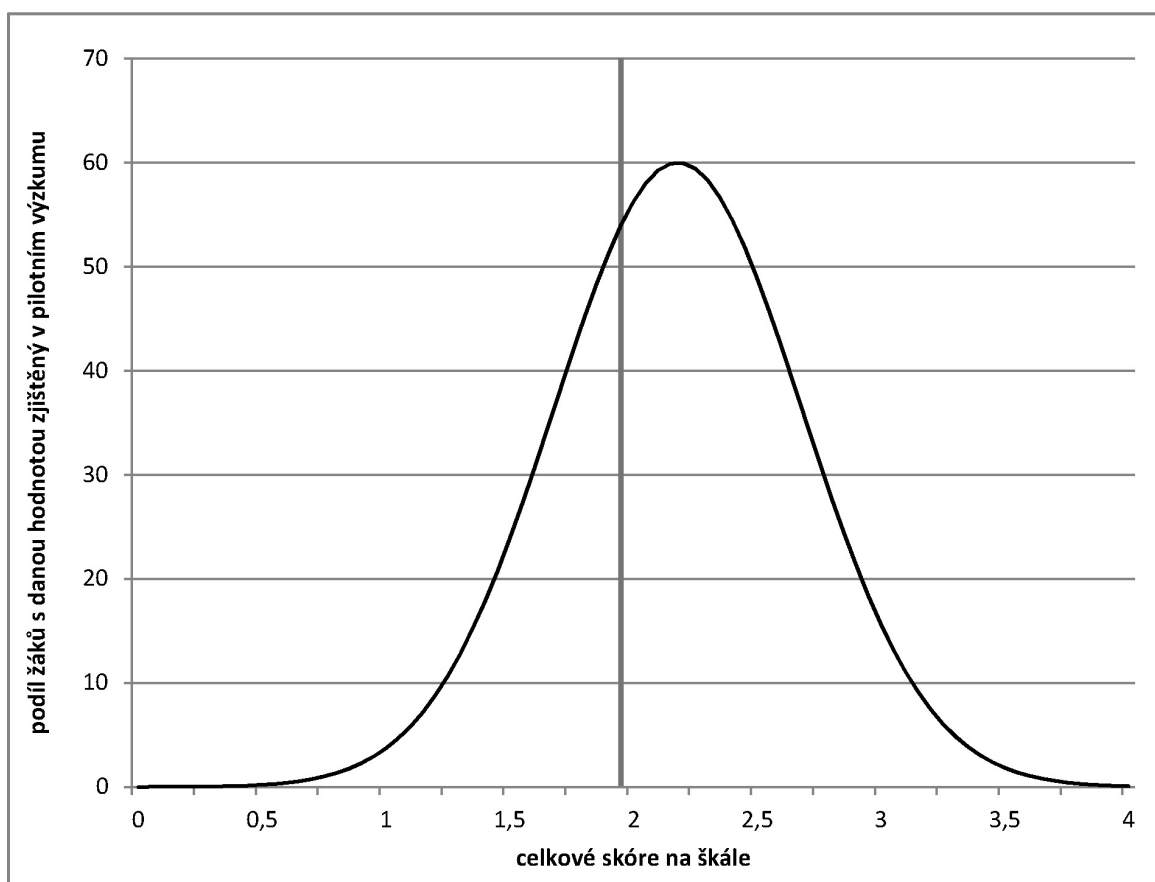
Datum sběru dat:	13.06.2011 - 16.11.2011
Počet tříd, které vyplnily:	74
Počet případů:	1255
Počet nevalidních dotazníků (všechny stejné položky):	72
Celkový počet validních případů:	1183
Základní údaje o vzorku:	
Věk žáků:	



Jaké je celkové skóre hodnocení školního života vašími žáky?

Výsledek dotazníku, který vyplnili vaši žáci lze nejjednodušeji vyjádřit jedním číslem. Tato hodnota je průměrem hodnocení všech položek všemi respondenty a vyjadřuje přibližně jejich celkové hodnocení školního života. V grafu můžete vidět výsledek vaší třídy v porovnání s rozložením hodnocení školy u 863 žáků dotazovaných v pilotním šetření v rámci různých základních škol v celé ČR. Škála dosahuje hodnot od 1=výrazně pozitivní hodnocení do 4=výrazně negativní hodnocení.

Pro odborníky: Grafem je proložena Gaussova křivka, neboť všechna individuální hodnocení školy ve velkém vzorku žáků se přibližují normálnímu rozložení. Distribuce hodnot má tedy některé obvyklé vlastnosti: skóre 68 % všech žáků se nachází ± 1 směrodatnou odchylku od průměru – tedy v rozmezí 1,68 až 2,68 a že skóre 95 % žáků nebude nižší, než 1,18 nebo vyšší, než 3,18 (± 2 směrodatné odchylky, jejíž hodnota je v našem případě 0,5). Hodnota průměru je v reprezentativním vzorku žáků 6. - 8. tříd rovna 2,18.



Celkové skóre hodnocení školního života vašími žáky
Pozitivní skóre hodnocení školního života na úrovni 1,99

Celkové skóre hodnocení školního života vašimi žáky *Edukační zpráva pro učitele*

Pozitivní skóre hodnocení školního života na úrovni školy

Celkové skóre hodnocení školního života vašimi žáky je pozitivní, jeho hodnota je $\leq 2,19$. V hodnocení školního života této skupiny žáků se ukazuje, že jsou ve škole spokojeni. Život, který v ní vedou, mají rádi a považují jej za smysluplný. Ve srovnání s žáky jiných škol vnímají školu pozitivněji. Tyto výsledky nás vedou k následujícím závěrům:

- Ve vaší škole jsou systémy a procesy nastaveny optimálně. Je zřejmé, že to, jak ve škole fungují vztahy mezi žáky a pedagogy, podporuje funkční interakce v jejím životě. Žáci tak dostávají prostor a příležitost pro nabývání korektních zkušeností v sociální i emocionální rovině. Ty jsou pak nezbytnou platformou pro jejich motivaci k učení a modelování optimálního sebeobrazu.

Doporučení:

Průměrné skóre hodnocení školního života této skupiny žáků je pozitivní. Průměr však neznamená, že všichni žáci hodnotí školu stejně. Nezapomeňte si proto zjistit, jaké procento se v celkovém hodnocení školy vychyluje oběma směry (pozitivnější, negativnější-rizikové), kolik žáků se ve škole cítí lépe než průměr ve skupině a kolik hůře. Je obvyklé, že ve škole se vyskytují i žáci s výrazně negativními nebo výrazně pozitivními postoji. V profilu hodnocení jednotlivých dimenzí, vyhledejte ty nejlépe hodnocené. Využijte je pro výuku, učení a neformální sociální aktivity. Cíleně poskytněte jejich prostřednictvím novou pozitivní zkušenost všem žákům. Dostane se tak i na ty, kteří prožívají školu negativně. Postupně rozšiřujte tyto příležitosti i v doménách hodnocených některými žáky hůře. Prožitkem a osobní zkušeností pohody ve spojení s danou doménou školního života můžete ovlivňovat jejich postoje lepším směrem. Přesvědčte je, že škola je místo k učení, že dává příležitost všem, že učení je prima zábava.

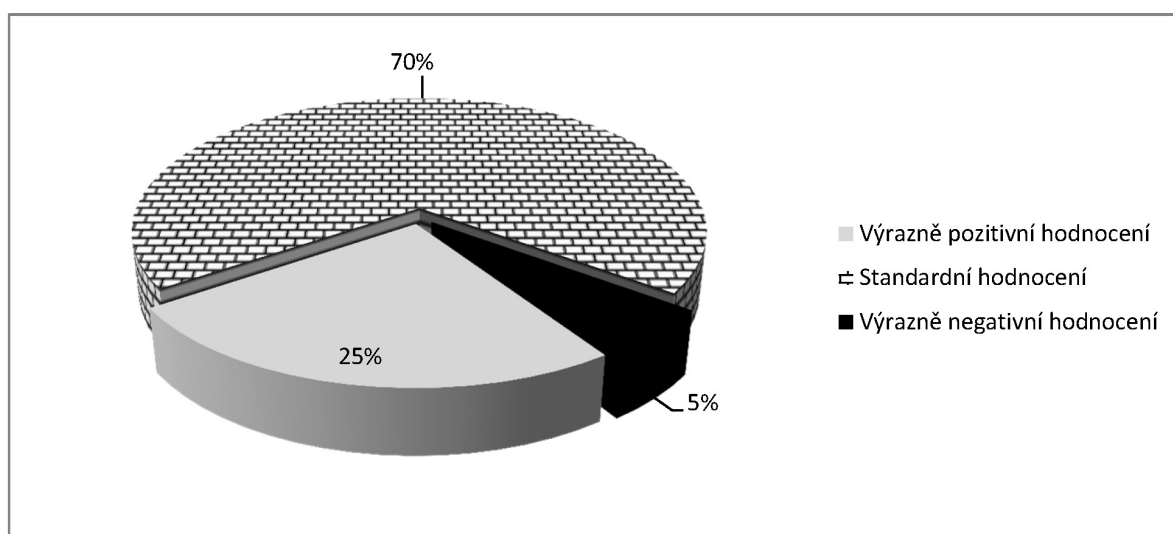
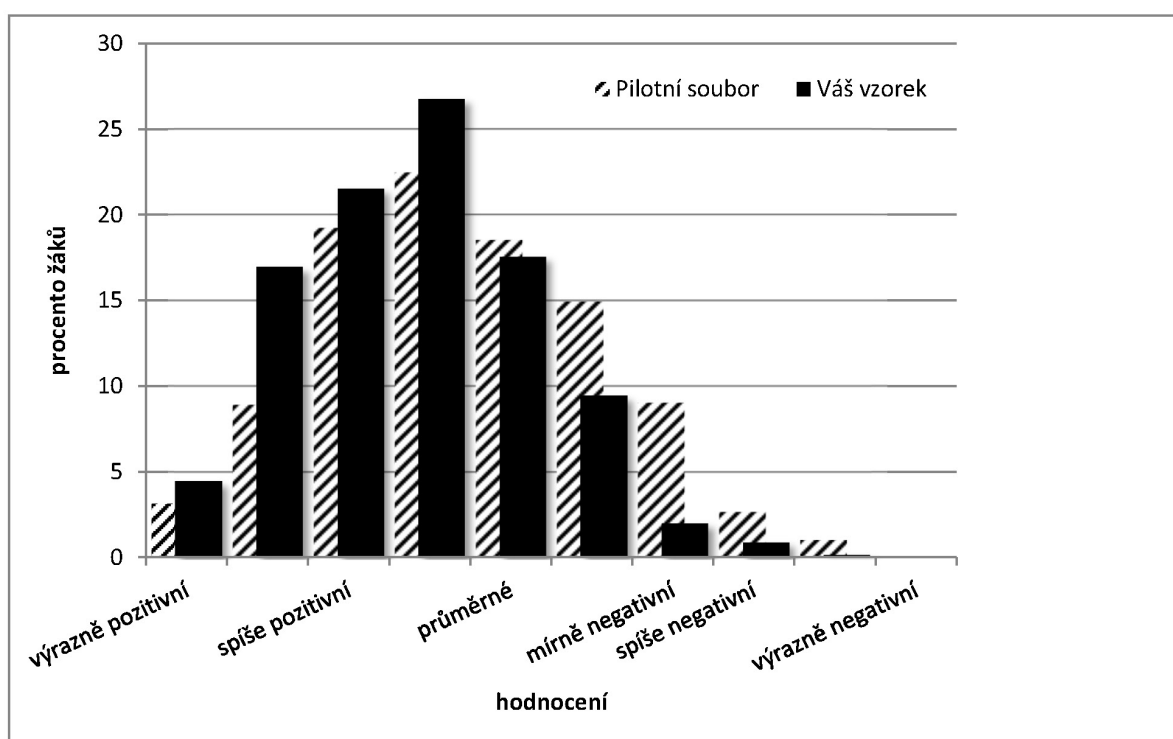
Život ve vaší škole má vysoký potenciál stát se i pro žáky s možnými riziky vývoje podporujícím a posilujícím životním prostorem.

Gratulujeme vám a držíme palce pro další práci!

Jak je rozloženo celkové hodnocení školního života u žáků ve škole/třídě?

Jestliže pro každého žáka spočítáme průměrné hodnocení školního života podle toho, jak odpovídal na jednotlivé položky dotazníku, lze v grafu ukázat, jaký je podíl žáků s různou úrovní hodnocení. Tento graf zobrazuje, jak se žáci z dané třídy/skupiny rozložili podle svého hodnocení školy. Obvyklé je rozložení podobné zvonu (Gaussova křivka), neboť většina žáků hodnotí školu průměrně a směrem k extrémům jejich počet klesá. V každé škole také existuje určitý počet žáků, kteří budou školu hodnotit výrazně negativně. Jestliže je však žáků s výrazně negativním hodnocením mnoho, může to ukazovat na riziko patologie.

Pro odborníky: V prvním grafu je také vyneseno rozložení hodnot z pilotního výzkumu. Můžete tedy svoji třídu porovnat s celostátním průměrem. Nicméně berte v úvahu, že podobnost může být ovlivněna velikostí vašeho vzorku a pokud ve vaší škole vyplnilo dotazník pouze málo žáků, odchylky mohou být výrazné. Druhý - koláčový graf pracuje s kategoriemi definovanými podle percentilů zjištěných v pilotním souboru. Výrazně negativní hodnocení sdílí v populaci 16 % žáků, stejně jako výrazně pozitivní hodnocení. Standardní hodnocení je definováno rozmezím ± 1 směrodatná odchylka od průměru a v pilotním šetření do něj spadá 68 % žáků)



Rozložení žákovské skupiny do tří podskupin podle hodnocení školního života *Edukační zpráva pro učitele*

S celkovým hodnocením školního života vašimi žáky jste se již seznámili. V této zprávě vás chceme informovat o rozložení šetřené skupiny žáků do podskupin podle charakteru převažujících nominací. Celkově převažují u šetřené skupiny žáků pozitivní nominace. Přitom podskupinu s převažujícím pozitivním hodnocením školního života tvoří 24,94% žáků, s ambivalentními postoji 68,98% a s negativními postoji 6,09% žáků.

Zamyslete se nad poměrem žáků v jednotlivých podskupinách! Analyzujte situaci v životě vaší školy. I přesto, že výsledky hodnocení školního života žáky není nutné přeceňovat, je potřeba s nimi pracovat. Procento výskytu žáků s negativním hodnocením školního života ukazuje na existenci rizikových faktorů v životě vaší školy, v procesech učení, výuky a sociálních interakcí. Negativní postoje žáků ke školnímu životu predikují podle našich předchozích výzkumů možný problémový vývoj v jejich chování. Včasnou intervencí v rizikových oblastech školního života a podporou rizikových faktorů z jednotlivých dimenzí, můžete předejít těmto nežádoucím vývojovým tendencím.

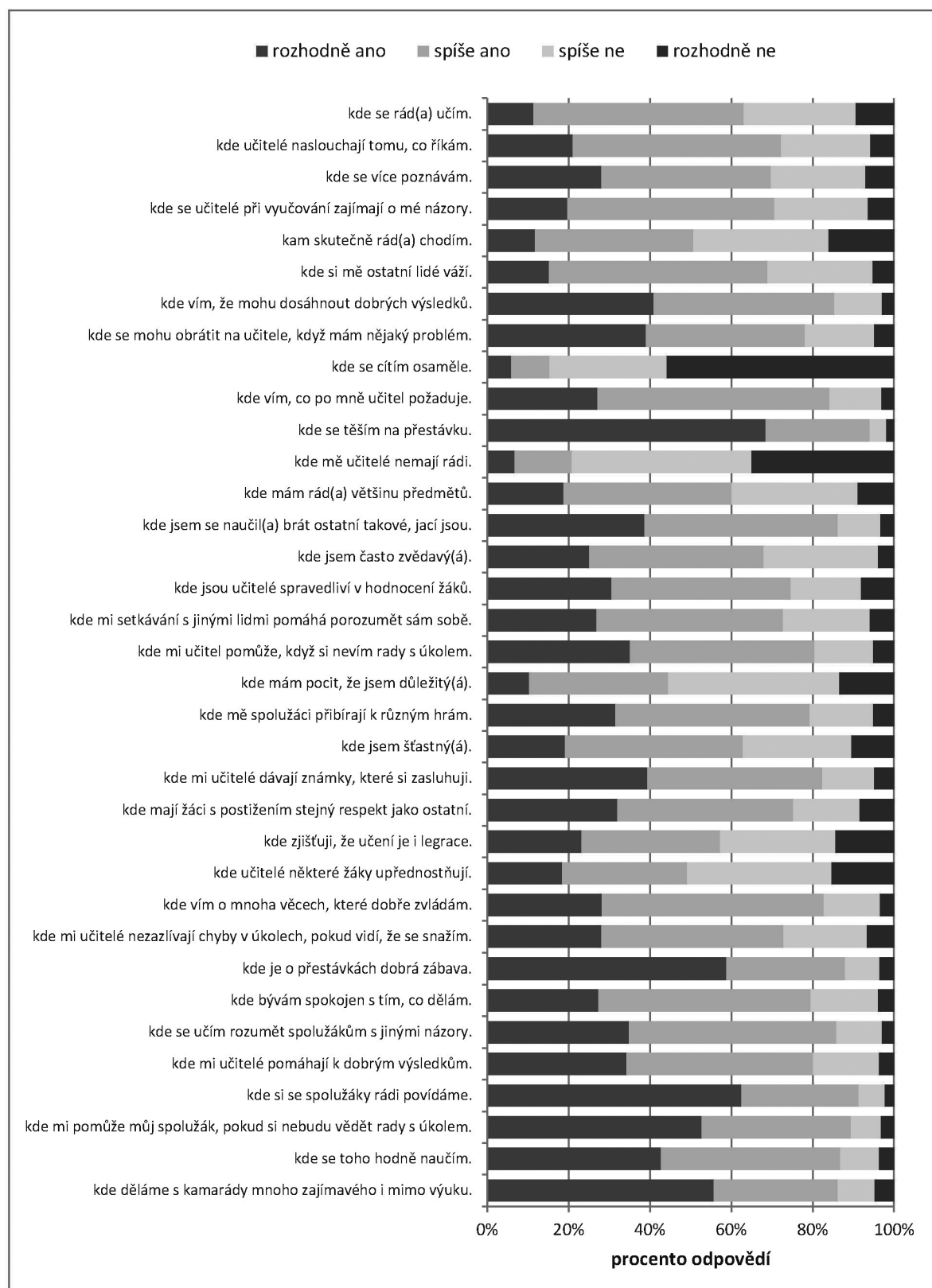
Pro intervenci využijte nejlépe hodnocené faktory z profilu hodnocení jednotlivých dimenzí. Využijte je pro výuku, učení a neformální sociální aktivity, ve kterých zprostředkujete ohroženým žákům novou pozitivní zkušenost se školním životem. Pracujte se všemi žáky, hleďte přitom možnosti pro cílenou intervenci. Zaměřte se na situace, v nichž dobře fungují vztahy i interakce. Naučte se je evidovat. Opakujte je v různých variacích a implementujte do nich postupně i ty, které se ve výstupech šetření jeví jako rizikové. Vaši žáci jsou ve věku, kdy je pro ně učení vývojově přirozenou aktivitou. Aktivní zapojení charakterizuje většinu jejich činností. Využijte to pro svou intervenci. Procesy učení mají vysoký intervenční potenciál. Vy jste odborníci na výuku a metody facilitace. Ve výuce máte mnoho šancí spojit tyto dvě výhody a rozšířit škálu příležitostí pro pozitivní zážitky vašich žáků ve školním životě. Pro některé z nich je to jediný způsob, jak se vypořádat s riziky ve svém vývoji. Bez intervenčního zásahu s posilující příležitostí se mohou stát bariérou pro jejich učení (vzdělávání) a následně pak ovlivňovat kvalitu jejich života v dospělosti.

Nevěšte hlavy! Gratulujeme vám, že jste se pustili do hledání nových možností, jak vašim žákům zlepšit život ve škole, jak je zapojit do procesů a aktivit učení. Je to také efektivní způsob, jak ovlivnit kvalitu života ve škole i pro vás učitele. Zjištění, které vám poskytla tato evaluace, jsou jenom začátkem cesty změn v systému školy a třídy, v oblastech sociálních vztahů a interaktivních procesech učení a výuky. Vaše intervence má dobrou šanci na úspěch, splňuje již první požadavek na efektivní intervenci: je informovaná.

Držíme palce.

Jak vaše třída hodnotí jednotlivé charakteristiky školního života?

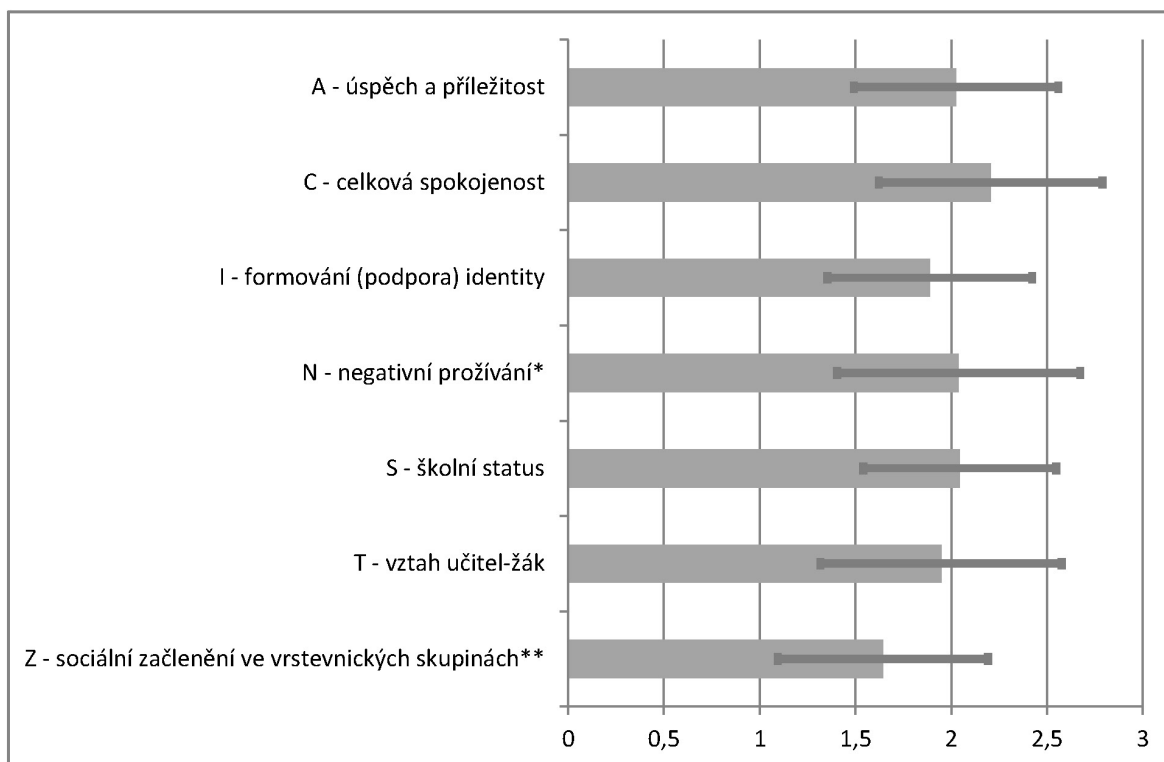
Tento graf dává nejpodrobnější obraz o odpovědích na všechny položky hodnocení školy. V pruzích je vyneseno procentuální podíl odpovědí „určitě ano“ „spíše ano“ „spíše ne“ a „rozhodně ne“ u každé položky.



Jak vaše třída hodnotí jednotlivé domény školního života?

v následujícím grafu je zobrazeno průměrné hodnocení školního života vašimi žáky, tentokrát však samostatně v sedmi dimenzích. Všechny položky dotazníku jsou rozčleněny do sedmi dimenzí a v každé z nich je vypočteno průměrné hodnocení (ve všech dimenzích je škála opět orientována od 1=výrazně pozitivní hodnocení po 4=výrazně negativní hodnocení).

Pro odborníky: v grafu jsou u každé položky vyneseny úsečky znázorňující smerodatnou odchylku. Jde o míru rozptýlenosti odpovědí, takže můžete porovnat, zda se vaši žáci v některých dimenzích se svým hodnocením výrazněji rozcházel (delší úsečky – velký rozptyl), nebo se naopak všichni víceméně shodovali (krátké úsečky – malý rozptyl).



*původní hodnoty jsou otočeny tak, aby hodnoty škály odpovídaly ostatním dimenzím 1=výrazně pozitivní hodnocení

**pro tuto dimenzi nejsou z pilotního šetření k dispozici data pro srovnání

Základní parametry vzorku pilotního šetření

Data pro tento manuál pocházejí z pilotního výzkumu, který se uskutečnil na podzim 2011 a zúčastnilo se jej 11 základních škol, kterým velice děkujeme za spolupráci. Všechny údaje jsou zpracovány na vzorku 696 žáků z těchto škol. Níže uvádíme základní charakteristiky tohoto souboru.

Tabulka 3: Rozložení respondentů podle krajů

kraj	četnost	procento
kraj Jihočeský	202	29,0
kraj Jihomoravský	43	6,2
kraj Olomoucký	28	4,0
kraj Plzeňský	156	22,4
kraj Středočeský	240	34,5
Praha	27	3,9
Celkem	696	100,0

Tabulka 4: Rozložení respondentů podle věku

věk	četnost	procento	validní procento	kumulativní procento
9	11	1,6	1,6	1,6
10	36	5,2	5,2	6,8
11	100	14,4	14,5	21,2
12	152	21,8	22,0	43,2
13	189	27,2	27,3	70,5
14	152	21,8	22,0	92,5
15	51	7,3	7,4	99,9
16	1	0,1	0,1	100,0
Celkem platných:	692	99,4	100,0	
Chybějící hodnoty:	4	0,6		
Celkem	696	100,0		

Tabulka 5: Rozložení respondentů podle pohlaví

	četnost	procento
Muž	325	46,7
Žena	371	53,3
Celkem	696	100,0

Tabulka 6: Rozložení respondentů podle ročníku ZŠ

ročník	četnost	procento
4.	27	3,9
5.	42	6,0
6.	136	19,5
7.	179	25,7
8.	207	29,7
9.	105	15,1
Celkem	696	100,0

Poznámka: Žáci 4. ročníků nebyli zahrnuti do výpočtů specifických norem podle ročníku, protože nástroj je primárně určen pro II. stupeň ZŠ (celkové N 5.-9. ročník = 669)

Psychometrické vlastnosti nástroje

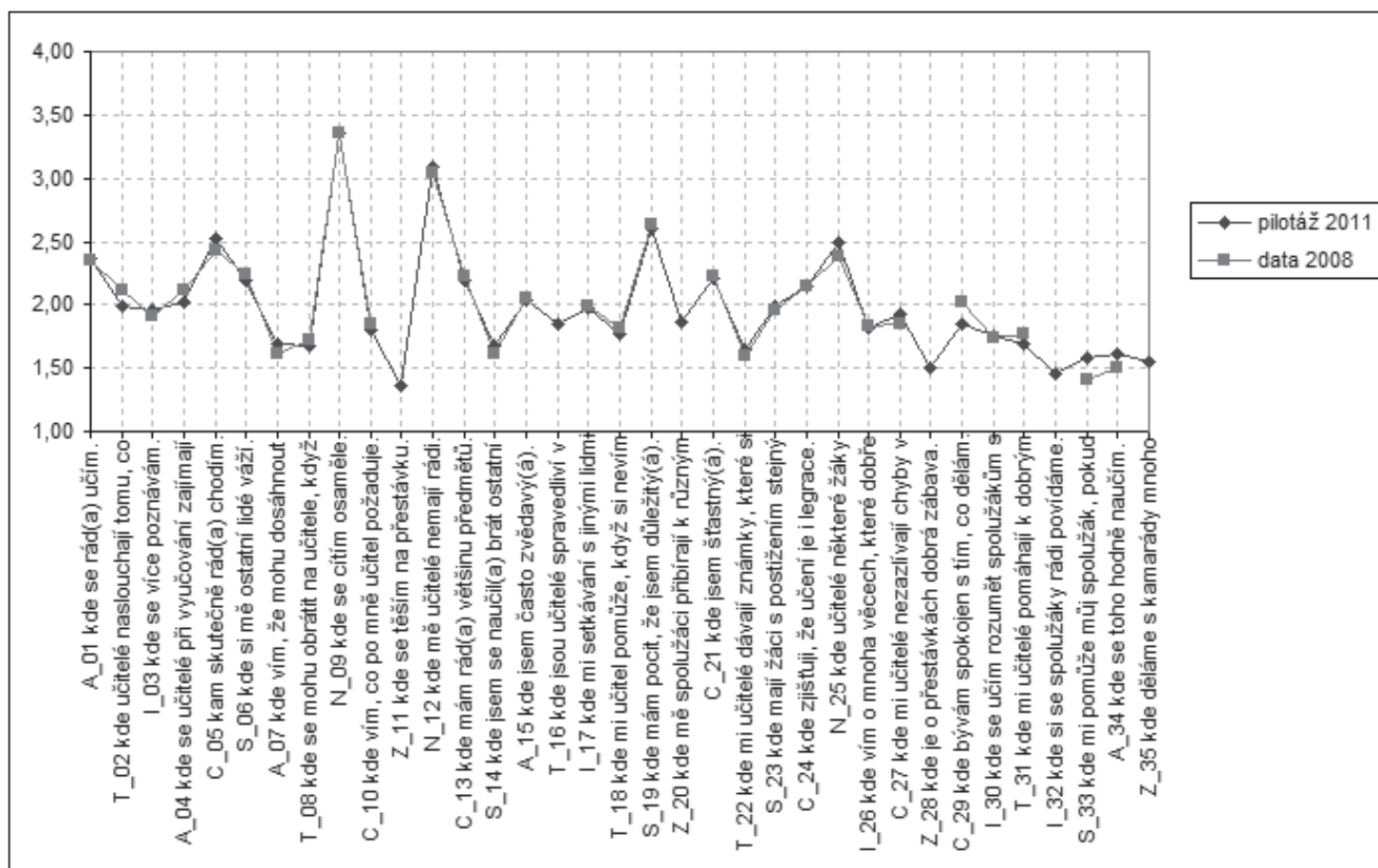
1) Kontrola reliability jednotlivých položek

Vedle dat z pilotáže 2011, podle níž stanovujeme definitivně průměrná skóre, která jsou v populaci obvyklá, máme k dispozici data z roku 2008, kdy dotazník vyplnilo cca 1638 žáků 5.-9. tříd ZŠ, a data z roku 2011, kdy dotazník vyplnilo 669 žáků ZŠ z 5.-9. ročníků.

V původní verzi dotazníku z roku 2008 však byla použita 6-bodová škála, v roce 2011 4-bodová. Původní data byla tedy přeškálována a otočena, aby byla srovnatelná s novou pilotáží⁸. V datech se však objevuje systematická odchylka v průměrné velikosti 0,29 bodu při výpočtu průměrů na 4-bodové stupnici.

Jelikož jsou o podobnou hodnotu posunuty všechny srovnatelné odpovědi, považujeme tento posun za artefakt přeškálování, který nemohl vzniknout náhodnou chybou či nízkou reliabilitou otázek. Zároveň byla v obou výzkumech použita mírně odlišná škála pro odpovědi („platí – neplatí“ vs. „ano – ne“). Po odečtení této konstanty od průměrné hodnoty každé položky dostáváme srovnatelné hodnoty s vzájemnými odchylkami v řádu setin. Pro kontrolu byla provedena kontrola normálního rozložení těchto odchylek, což splňují. Zde už se tedy jedná o běžnou výběrovou chybu. Odchytky mezi srovnatelnými daty 2008 a 2011 jsou minimální, což svědčí o velice dobré úrovni reliability nástroje. Srovnání dat - viz graf 4:

Graf 4: Porovnání průměrů u jednotlivých položek z výzkumu v roce 2008 a 2011



8. Přeškálování: (1=4) (2=3.4) (3=2.8) (4=2.2) (5=1.6) (6=1)

2) Kontrola vnitřní konzistence dimenzí

Dále jsme kontrolovali vnitřní provázanost položek, které spadají do jednotlivých teoreticky definovaných dimenzí. U příslušných položek byla ověřena jejich vzájemná konzistence na základě souhrnné míry vzájemných korelací – Cronbachova alfa.

Doporučená hodnota je 0,7. Dvě dimenze dosahují reliability o málo nižší, než je doporučená, nicméně můžeme ji ještě považovat za uspokojivou. Jedna dimenze – negativní prožívání – je stále poměrně roztržštěná a v průběhu dalších zlepšení na ní budeme pracovat (zároveň se zde však na nízkém alfa podepisuje nízký počet položek a samozřejmě jejich formulace, která směřuje k mírně odlišným aspektům negativního prožívání školního života).

Tabulka 7: Parametry reliability jednotlivých dimenzí

	Cronbachovo alfa
A - úspěch a příležitost	0,717
C - celková spokojenost	0,813
I - formování (podpora) identity	0,724
N - negativní prožívání	0,508
S - školní status	0,644
T - vztah učitel-žák.	0,836
Z - sociální začlenění ve vrstevnických skupinách.	0,670

3) Kontrola rozložení jednotlivých dimenzí

Vedle porovnání průměrů jednotlivých položek kontrolujeme také průměrná skóre v jednotlivých dimenzích. Předpokladem pro reliabilní nástroj jsou konstantní výsledky na srovnatelných populacích. V obou vlnách výzkumu jsme použili data za žáky základních škol od 5. do 9. ročníku.

Porovnávali jsme skóre u pěti ze sedmi dimenzí, neboť v případě dimenze „Negativní prožívání“ byla část položek v šetření 2011 vypuštěna a naopak dimenze „Sociální začlenění ve vrstevnických skupinách“ byla nově přidána. Již v porovnání jednotlivých položek jsme objevili systematický posun, který nyní zohledníme.

Tabulka 8: Srovnání průměrného skóre u jednotlivých dimenzí

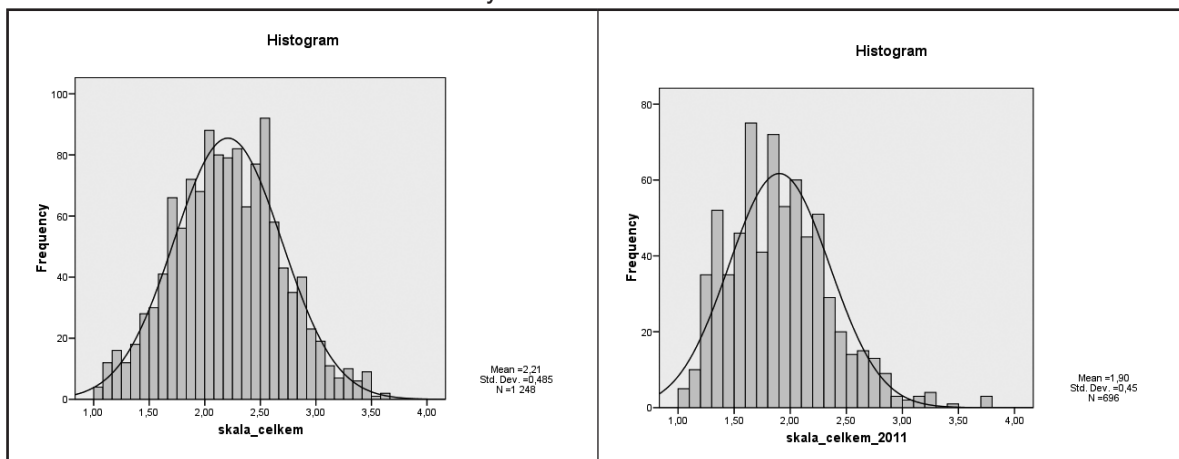
	2008	2011	rozdíl	odchylka po odečtení systematického posunu (0,29)
A - úspěch a příležitost	2,21	1,95	0,25	-0,04
C - celková spokojenost	2,39	2,10	0,29	0,00
I - formování (podpora) identity	2,18	1,79	0,39	0,10
N - negativní prožívání*	1,95	2,02		
S - školní status	2,30	2,02	0,28	-0,01
T - vztah učitel-žák	2,14	1,78	0,36	0,07
Z - sociální začlenění ve vrstevnických skupinách.	1,58			

* dimenze negativní prožívání výrazně změněna, dimenze sociální začlenění nebyla v roce 2008 zkoumána

4) Kontrola rozložení celkové škály

Ze všech položek dotazníku je konstruováno celkové skóre. Následující graf prezentuje rozložení tohoto indikátoru u jednotlivých žáků z daných výběrových souborů. Obě rozložení by se měla blížit (a blíží) tvaru Gaussovy křivky, protože platí, že spokojenost se školou bude variovat nejčastěji okolo průměru a výraznějších extrémů proporcčně ubývá. Rozložení v roce 2011 je mírně posunuto k pozitivním hodnotám, zlepšuje jej celkově pozitivně hodnocená nová dimenze „sociální začlenění ve vrstevnických skupinách“. Celkový průměr tedy pro účely použití v manuálu a hodnotících zprávách pro školy posunujeme na 1,9. Jak výsledky srovnání s daty z roku 2008, tak sama analýza pilotního šetření z roku 2011 ukazují, že nástroj je dostatečně robustní a spolehlivý k uvážlivému diagnostickému a autoevaluačnímu použití.

Graf 5: Porovnání celkové distribuce škály v obou šetřeních



Výsledky relevantní pro střední školy

V této části chceme nabídnout oporu pro specifické nasazení nástroje v případě autoevaluace středních škol. Data pro tuto přílohu pocházejí z části pilotního výzkumu, která se uskutečnila na podzim 2011 a zúčastnilo se jí 8 středních škol s maturitními obory studia.

Výsledky analýzy těchto 821 dotazníků poskytujeme jako orientační charakteristiky pro práci se studenty středních škol. Prezентujeme zde stejné výpočty jako v manuálu s důrazem na srovnatelnost výsledků se souborem základních škol, neboť základní školy představují prostředí, pro něž byl nástroj vyvíjen primárně.

1) Základní údaje o složení datového souboru studentů středních škol

Tabulka 1: Rozložení respondentů ze SŠ podle krajů

kraj	četnost	procento
kraj Jihočeský	32	3,9
kraj Jihomoravský	209	25,5
kraj Moravskoslezský	6	0,7
kraj Olomoucký	35	4,3
kraj Středočeský	347	42,3
kraj Ústecký	192	23,4
Celkem	821	100,0

Tabulka 2: Rozložení respondentů ze SŠ podle pohlaví

	četnost	procento	kumulativní procento
Chlapci	456	55,5	55,5
Dívky	365	44,5	100,0
Celkem	821	100,0	

Tabulka 3: Rozložení respondentů ze SŠ podle věku

věk	četnost	procento	kumulativní procento
15	182	22,2	22,2
16	316	38,5	60,7
17	219	26,7	87,3
18	86	10,5	97,8
19	13	1,6	99,4
20	5	0,6	100,0
Celkem	821	100,0	

Tabulka 4: Rozložení respondentů ze SŠ podle ročníku studia

ročník	četnost	procento	kumulativní procento
1.	328	40,0	40,0
2.	344	41,9	81,9
3.	111	13,5	95,4
4.	38	4,6	100,0
Celkem	821	100,0	

Poznámka: vyšší ročníky víceletých gymnázií jsou převedeny na ročníky podle čtyřletých gymnázií

Tabulka 5: Rozložení respondentů ze SŠ podle skupin oborů vzdělání

skupina oborů vzdělání	četnost	procento
ML 18 Informatické obory	43	5,2
ML 23 Strojírenství a strojírenská výroba	70	8,5
ML 26 Elektrotechnika, telekomunikační a výpočetní technika	85	10,4
ML 36 Stavebnictví, geodézie a kartografie	75	9,1
ML 39 Speciální a interdisciplinární obory	46	5,6
ML 63 Ekonomika a administrativa	93	11,3
ML 64 Podnikání v oborech, odvětví	10	1,2
ML 65 Gastronomie, hotelnictví a turismus	6	0,7
ML 66 Obchod	62	7,6
ML 79 Obecná příprava (gymnázium)	331	40,3
Celkem	821	100,0

2) Výsledky relevantní pro střední školy

V následujících tabulkách prezentujeme průměrné skóre celkové škály hodnocení školního prostředí. Při použití na středních školách je třeba počítat s mírným zhoršením skóre. V pilotním souboru pokračuje trend zhoršování v průběhu školní docházky.

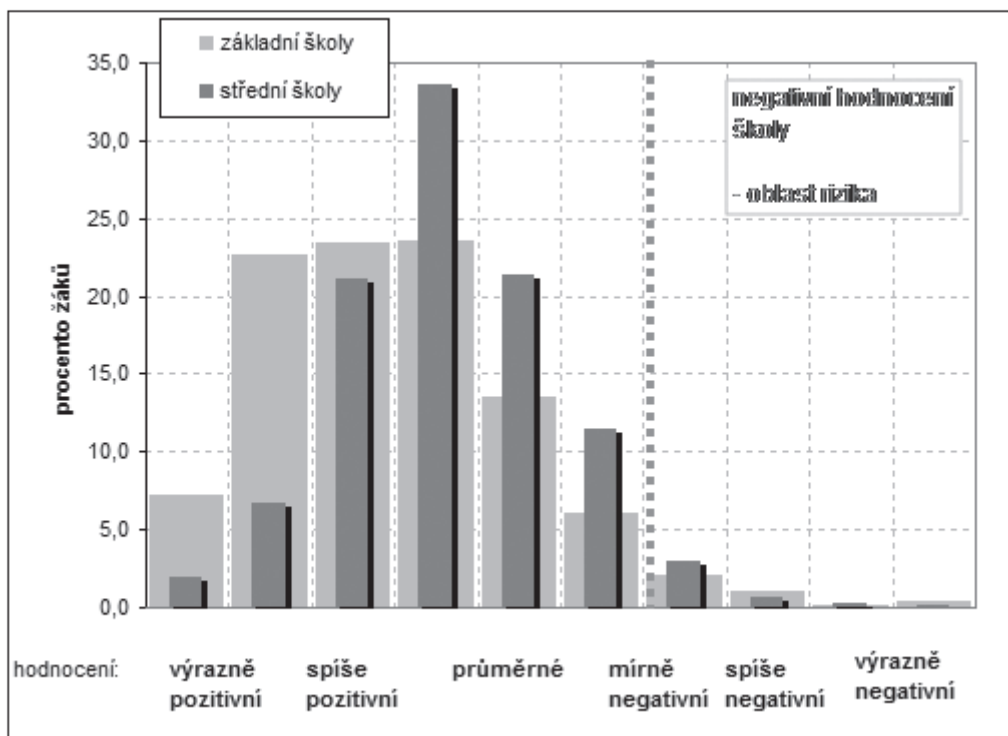
Tabulka 6: Vývoj průměrného skóre podle ročníků ZŠ a SŠ

ročník základní školy	průměrné skóre
5.	1,75
6.	1,79
7.	1,86
8.	1,94
9.	2,21
Průměr celkově	1,90

ročník studia SŠ	průměr	počet studentů	sm. odchylka
1.	2,05	328	0,40
2.	2,12	344	0,37
3.	2,22	111	0,41
4.	2,22	38	0,31
Celkem	2,10	821	0,39

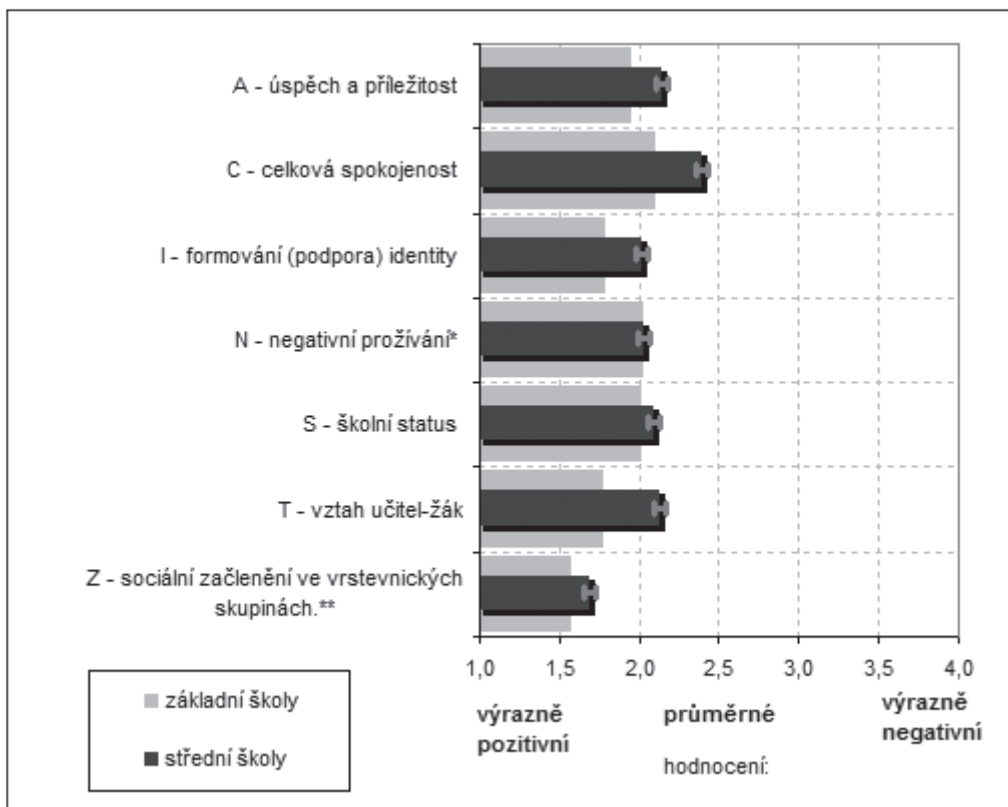
Pokud porovnáme rozložení celkového skóre jednotlivých žáků (graf 1), zjistíme, že u středních škol jsou méně častá výrazně pozitivní hodnocení a těžiště se přesouvá k průměru. Oproti základním školám přibývá i mírně negativní hodnocení.

Graf 1: Rozložení hodnot celkového skóre v souboru základních a středních škol



V grafu 2 prezentujeme srovnání průměrných skóre pro jednotlivé dimenze hodnocení školního života. S výjimkou dimenze „negativní prožívání“ je u všech aspektů hodnocení patrný mírný posun k negativnímu hodnocení školy. Nejvýrazněji se projevuje v dimenzi „učitel – žák“, nejméně výrazně v dimenzi „školní status“.

Graf 2: Porovnání průměrných hodnot skóre v jednotlivých dimenzích v souboru ZŠ a SŠ



Poslední tabulka tohoto srovnání představuje detailní výpočty průměrného skóre jednotlivých dimenzí škály hodnocení školního života podle ročníku základních a středních škol. Tabulka rozvíjí informaci z předchozího grafu, kdy bylo při hrubém srovnání ZŠ a SŠ patrné zhoršování průměrů, nyní můžeme sledovat trend detailněji. Prezentované hodnoty chápejte prosím jako orientační vodítko, nikoliv jako pevnou normu. Cílem je poskytnout vám srovnání pro práci s vlastními daty.

Při použití nástroje na středních školách tedy přihlížejte k celkovému posunu referenční hladiny oproti výsledkům ze souboru základních škol prezentovaným v manuálu.

Tabulka 7: Vývoj průměrného skóre v jednotlivých dimenzích podle ročníků ZŠ a SŠ

	ročník								
	ZŠ 5.	ZŠ 6.	ZŠ 7.	ZŠ 8.	ZŠ 9.	SŠ 1.	SŠ 2.	SŠ 3.	SŠ 4.
A - úspěch a příležitost	1,68	1,84	1,92	1,99	2,31	2,05	2,19	2,28	2,18
C - celková spokojenost	1,94	1,93	2,07	2,13	2,54	2,34	2,42	2,45	2,52
I - formování (podpora) identity	1,70	1,68	1,74	1,80	2,17	1,98	2,02	2,14	2,20
N - negativní prožívání	1,98	2,00	1,94	2,15	1,97	1,97	2,02	2,25	2,10
S - školní status	1,94	1,90	1,95	2,07	2,28	2,06	2,10	2,16	2,21
T - vztah učitel-žák	1,47	1,65	1,73	1,85	2,14	2,04	2,18	2,27	2,21
Z - sociální začlenění ve vrstevnických skupinách	1,54	1,52	1,54	1,58	1,78	1,70	1,67	1,83	1,89
Celkem	1,75	1,79	1,86	1,94	2,21	2,05	2,12	2,22	2,22

evaluační nástroje

1. Rámec pro vlastní hodnocení školy. Metodický průvodce.
2. Anketa pro rodiče. Anketa škole na míru.
3. Anketa pro žáky. Anketa škole na míru.
4. Anketa pro učitele. Anketa škole na míru.
5. Analýza dokumentace školy. Katalog kvantitativních indikátorů.
6. Dobrá škola. Metoda pro stanovení priorit školy.
7. Příprava na změnu. Metoda pro předjímání reakcí lidí.
8. Rámec profesních kvalit učitele. Hodnoticí a sebehodnoticí arch.
9. Profesní portfolio učitele. Soubor metod k hodnocení a sebehodnocení.
10. 360° zpětná vazba pro střední úroveň řízení. Soubor dotazníků a metodických doporučení.
11. Metody a formy výuky. Hospitační arch.
12. Učíme děti učit se. Hospitační arch.
13. Výuka v odborném výcviku. Hospitační arch.
14. Klima školy. Soubor dotazníků pro učitele, žáky a rodiče.
15. Klima školní třídy. Dotazník pro žáky.
16. Klima učitelského sboru. Dotazník pro učitele.
17. Společenství prvního stupně. Dotazník pro žáky formou počítačové hry.
18. Interakce učitele a žáků. Dotazník pro žáky.
19. Připravenost školy k inkluzivnímu vzdělávání. Dotazník pro učitele.
20. **Předcházení problémům v chování žáků. Dotazník pro žáky.**
21. Poradenská role školy. Posuzovací arch.
22. Mapování cílů kurikula. Posuzovací arch.
23. Strategie učení se cizímu jazyku. Dotazník pro žáky.
24. Školní výkonová motivace žáků. Dotazník pro žáky.
25. Postoje žáků ke škole. Dotazník pro žáky.
26. Zjišťování a vyhodnocování výsledků vzdělávání žáků. Posuzovací archy.
27. ICT v životě školy – Profil školy²¹. Metodický průvodce.
28. Internetová prezentace školy. Posuzovací arch.
29. Skupinová bilance absolventů. Metoda pro hodnocení průběhu školního vzdělávání.
30. Zpětná vazba absolventů a firem. Dotazník pro absolventy a metoda rozhovoru pro zástupce spolupracujících firem.

