



evropský
sociální
fond v ČR



EVROPSKÁ UNIE



MINISTERSTVO ŠKOLSTVÍ,
MLÁDEŽE A TĚLOVÝCHOVY



OP Vzdělávání
pro konkurenceschopnost

INVESTICE DO ROZVOJE VZDĚLÁVÁNÍ

Poradenská role školy

Posuzovací arch

Bohumíra Lazarová, Petra Novotná



Cesta
ke kvalitě
AE
AUTOEVALUACE ŠKOLY

21

evaluační nástroje



Poradenská role školy

Posuzovací arch

Bohumíra Lazarová, Petra Novotná

Poradenská role školy. Posuzovací arch.

Bohumíra Lazarová, Petra Novotná

Odborná recenze: doc. doc. PhDr. Jiří Němec, Ph.D.; PhDr. Karel Starý, Ph.D.

Jazyková korektura: Mgr. Radomír Novák

Praha: Národní ústav pro vzdělávání, 2012.

ISBN: 978-80-87063-69-9

Na tvorbě nástroje a jeho ověřování dále spolupracovaly:

Mgr. Hana Machalová, ZŠ Libčická, Praha 8,

Mgr. Martina Malotová, ZŠ pro zrakově postižené, Praha 2,

Mgr. Eva Míková, ZŠ Letohradská, Praha 7,

PhDr. Věra Semerádová, ZŠ Gen. Janouška, Praha 9.

Zvláštní poděkování za podporu a cenné připomínky patří PhDr. Janě Zapletalové – bývalé ředitelce IPPP ČR a pracovníkům všech školních poradenských pracovišť, kteří pomáhali při pilotáži nástroje.

PORADENSKÁ ROLE ŠKOLY. Posuzovací arch.

Obsah

1	Úvod	5
2	Cíle nástroje a jeho využití	6
3	Konstrukce nástroje a ověřování	7
4	Postup při práci s nástrojem	9
	4.1 Papírová verze nástroje	
	4.2 Postup při vyplňování položek nástroje	
5	Vyhodnocení dat	23
6	Interpretace výsledků a jejich využití	24
7	Rizika při práci s nástrojem a doporučení	25
8	Zdroje	26
9	Přílohy	27
	Příloha č. 1 Vybraná data z pilotáže	
	Příloha č. 2 Návrhy opatření	
	Příloha č. 3 Papírová verze nástroje	

1 ÚVOD

Přijetím nového Školského zákona (2004) a s ním souvisejících vyhlášek a jiných dokumentů¹ byla zřetelně posílena poradenská role školy. Základní i střední školy mohou zřizovat tzv. školní poradenská pracoviště (dále také jen ŠPP), ve kterých mimo výchovného poradce² a školního metodika prevence může působit také školní psycholog³ či školní speciální pedagog. Školní poradci, kteří nejsou zatíženi výukou, mohou velmi efektivně pomáhat při řešení výukových a výchovných problémů žáků, v primární prevenci, v péči o žáky se speciálními vzdělávacími potřebami či v kariérovém poradenství.

Školní poradenská pracoviště v širším obsazení, tzv. rozšířený model ŠPP (zahrnující školního psychologa a/nebo školního speciálního pedagoga) zatím nejsou běžným standardem základních a středních škol a nezdědka je jejich činnost financována z různých projektů. I když je činnost školních poradců upravena legislativně, poradenství ve školách může nabývat různých podob a může vykazovat různou kvalitu. Zdaleka ne všechny školy jsou na přijetí poradenských pracovníků připraveny, o to obtížnější pak může být vyjednávání o cílech, pravidlech, vybavení a hlavních úkolech pracoviště či navázání skutečně dobré spolupráce s učiteli (Lazarová 2008a, b, Štech 2005, Zapletalová 2001). Nezdědka chybí i metodická podpora, která by mohla poradenským pracovníkům pomoci vyřešit celou řadu profesních nejistot.

Rozvoj školního poradenství v posledních deseti letech a jeho nepostradatelnost v dnešních mnohdy inkluzivně naladěných školách nás inspirovaly k přípravě autoevaluačního nástroje, který může poskytnout alespoň dílčí zpětnou vazbu těm, kteří jsou školními poradenskými službami pověřeni: výchovným poradcům, školním metodikům prevence, školním psychologům a školním speciálními pedagogy.

Tento manuál obsahuje základní údaje o nástroji a jeho využití, návod k používání elektronické verze nástroje a také papírovou verzi, kterou lze využívat bez počítačové podpory.

1. V první fázi šlo zejména o vyhlášku 72/2005 Sb., aktuálně ve znění vyhlášky č. 116, Věstník MŠMT č. 7/2005.

2. V celém textu budeme používat spojení výchovný poradce, i když legislativa umožňuje i užívání pojmu výchovný-kariérový poradce.

3. V celém textu budeme pro jednoduchost všechny poradenské pracovníky jmenovat jen v mužském rodě.

2 CÍLE NÁSTROJE A JEHO VYUŽITÍ

Cílem autoevaluačního nástroje Poradenská role školy (dále také jen PRŠ) je podpořit sebeposouzení kvality školních poradenských služeb, které jsou legislativně zakotveny zejména ve vyhlášce č. 72/2005 Sb., o poskytování poradenských služeb ve školách a školských poradenských zařízeních (a její novele č. 116/2011), a Věstníku MŠMT č. 7/2005. Školní poradenská pracoviště, resp. poradenští pracovníci školy mohou prostřednictvím nabízeného nástroje popsat a reflektovat vlastní zaměření, činnost i kvalitu.

Nástroj je využitelný ve všech typech základních a středních škol i ve školách zařazených do systému speciálního školství bez ohledu na personální obsazení školních poradenských pracovišť. Za školní poradenské pracoviště je považováno i pracoviště s minimálním povinným zastoupením odborných pracovníků (tj. ve škole působí pouze výchovný poradce a školní metodik prevence bez podpory školního psychologa či školního speciálního pedagoga), tzv. základní model ŠPP.

3 KONSTRUKCE NÁSTROJE A OVĚŘOVÁNÍ

Při tvorbě nástroje jsme vycházeli z výše zmíněné legislativy a také ze zkušeností z projektů Vzdělávání Informace Poradenství – Kariéra (VIP I) a Vzdělávání Informace Kariéra - Rozvoj školských poradenských pracovišť (VIP II), které byly koordinovány Institutem pedagogicko-psychologického poradenství ČR (dnes Národní ústav pro vzdělávání). Na základě těchto zkušeností a konzultací s odborníky z praxe jsme zvolili osm tematických oblastí, které se zdají být klíčovými pro funkčnost školních poradenských pracovišť a v nichž mohou poradenská pracovníci pomocí nabízeného nástroje posoudit svou kvalitu.

Jde o oblasti:

1. Personální zabezpečení
2. Materiální vybavení a zázemí
3. Vize a plány
4. Organizace a řízení
5. Spolupráce s cílovými skupinami
6. Etika a profesionalita
7. Publicita
8. Sebehodnocení a zpětná vazba.

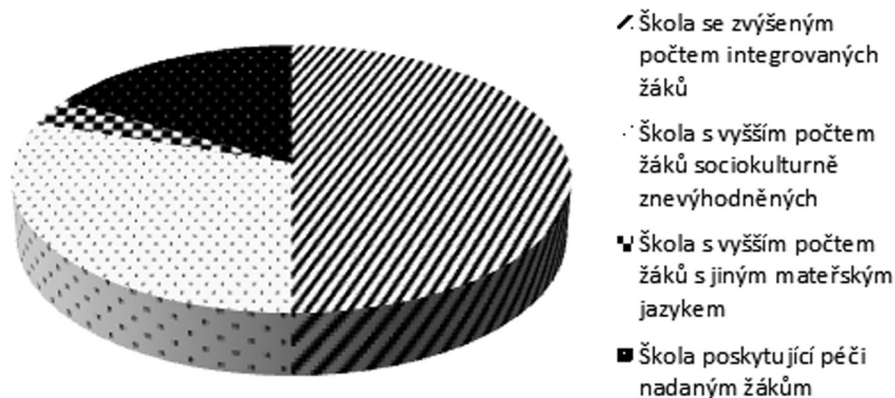
Pro každou z těchto oblastí jsme navrhli vždy několik položek, ve kterých mohou pracovníci své pracoviště hodnotit volbou z nabízených bodovaných odpovědí. Počty bodů získané v jednotlivých oblastech umožňují pracovníkům posoudit vlastní práci a identifikovat rizikové faktory. Za využití zejména legislativních předpisů, ale také zkušeností z konkrétních škol jsme vytvořili tzv. standard ke každé z navržených oblastí, který program škole na základě získaných bodů vygeneruje a jenž se může stát inspirací pro rozvoj každého pracoviště.

Ověřování první „papírové verze“ nástroje probíhalo nejprve na pracovištích, které spolupracovaly na jeho tvorbě (pracovníci tří pražských základních škol a jedné speciální školy), v elektronické verzi se pak pilotáže v průběhu května a června 2011 zúčastnilo 53 škol, z toho 38 škol základních, 13 škol středních a 2 základní školy praktické. V následujících tabulkách jsou uvedeny počty žáků pilotních škol a jejich specifika (oblast Profil školy).

Tab. 1 Počty žáků pilotních škol

Počty žáků	Počet škol
do 150	3
do 250	8
do 550	25
do 800	7
nad 800	10

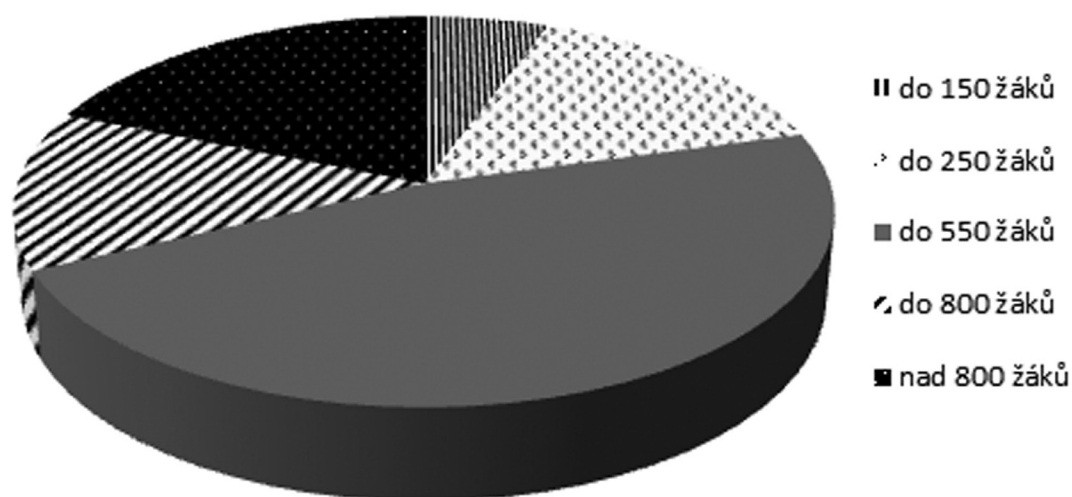
Graf č. 1 Počty žáků pilotních škol



Tab. 2 Charakteristika pilotních škol (specifika škol)

Specifika pilotních škol	
Škola se zvýšeným počtem integrovaných žáků	vedlo 15 škol
Škola s vyšším počtem žáků sociokulturně znevýhodněných	vedlo 9 škol
Škola s vyšším počtem žáků s jiným mateřským jazykem	vedla 1 škola
Škola poskytující péči nadaným žákům	vedlo 5 škol

Graf č. 2 Charakteristika pilotních škol



Počty žáků a specifika školy byly záměrně zjišťovány, neboť školám se zvýšeným počtem žáků (nad 550) a se specifickým charakterem je doporučován rozšířený model školního poradenského pracoviště (ŠPP). Počty žáků jsou také vodítkem pro legislativně určenou výši úlevy z přímé vyučovací činnosti výchovného poradce, která je v rámci autoevaluace pracoviště také zjišťována a hodnocena (v oblasti Personální zabezpečení).

Ve všech pilotních školách působil výchovný poradce a školní metodik prevence (legislativní povinnost), školní psycholog pracoval v 39 pilotních školách, školní speciální pedagog pracoval v 18 pilotních školách (v sedmi pilotních školách pracovali zároveň školní psycholog i školní speciální pedagog). Pilotáže se účastnily především školy s tzv. rozšířeným modelem poradenského pracoviště zařazené do projektu VIP II. Velikost pracovních úvazků nebylo z důvodu nejednotnosti získaných dat možné zpracovat (v konečné verzi byla tato položka zjednodušena), v řadě škol však školní psychologové a speciální pedagogové pracují jen na částečné úvazky.

Jsme si vědomi toho, že takto vybraná skupina zatím není typickým obrazem škol v ČR, výsledky z pilotáže však nesloužily k vytvoření norem, ale především k ověření nástroje. Lze předpokládat (nebo spíše doufat), že rozšířený model ŠPP se stane standardem pro české školy, proto bylo naším záměrem vytvořit takový nástroj, který by byl k dispozici nově vznikajícím a postupně se stabilizujícím ŠPP v rozšířené podobě. Na základě výsledků pilotáže jsme v některých částech nástroj upravili a formulovali návrhy opatření, která společně s vybranými výsledky z pilotáže uvádíme v Přílohách č. 1 a 2.

4 POSTUP PŘI PRÁCI S NÁSTROJEM

Nástroj Poradenská role školy je dostupný v elektronické verzi na adrese www.evaluacninastroje.cz. Za celé školní poradenské pracoviště (tedy i v minimálním zastoupení výchovného poradce a metodika prevence) se vyplňuje pouze jeden dotazník, resp. posuzovací arch. Znamená to tedy, že na vyplňování dotazníku se podílejí všichni pracovníci poradenského pracoviště společně. Předpokládáme, že právě společná diskuze nad vyplňováním archů může podpořit společnou reflexi pracovníků nad kvalitou poskytovaných služeb.

Vyplnění posuzovacího archu (pro jednoduchost někdy používáme také pojem dotazník) trvá asi 20 minut. (Průměrný čas potřebný pro vyplňování dotazníku v rámci pilotáže byl 18 minut, nejdelší zaznamenaný čas byl 37 minut).

4.1 Papírová verze nástroje

Jako alternativní způsob práce s nástrojem Poradenská role školy je možné zvolit jeho písemnou formu, tedy papírovou verzi, která je uvedena v Příloze č. 3. Postup při vyplňování posuzovacího archu je analogický, tedy postupuje se podle pokynů v kapitole 4.2.

V papírové podobě mohou arch vyplňovat pracovníci společně nebo každý zvlášť a poté diskutovat nad získanými výsledky a porovnávat hodnocení jednotlivých pracovníků. V papírové verzi jsou uvedeny u jednotlivých položek přímo číselné škály.

4.2 Postup při vyplňování položek nástroje

Návod obsahuje instrukce pro elektronickou i papírovou formu využití. V elektronické verzi se pod symbolem otazníku nachází automatická nápověda. Pro práci s elektronickou verzí však doporučujeme pracovat i s tímto manuálem, který obsahuje doplňující informace. Ještě před začátkem vyplňování jednotlivých oblastí je třeba vyplnit data o škole v části nazvané Profil školy, která slouží k vymezení specifík ovlivňujících poradenské služby v konkrétní škole.

V elektronické i v papírové podobě se vybere z nabízených variant velikost, typ a případně také charakteristika, resp. specifika školy.

Náhled okna elektronického formuláře:

Počet žáků	<input type="radio"/> do 150 <input type="radio"/> do 250 <input type="radio"/> do 550 <input type="radio"/> do 800 <input type="radio"/> nad 800
Stručná charakteristika školy a sociokulturní zázemí žáků ⓘ	
Zatřhněte typ školy:	
<input type="radio"/> malotřídní škola <input type="radio"/> základní škola <input type="radio"/> základní škola praktická <input type="radio"/> základní škola speciální Počet speciálních tříd: <input type="text" value="0"/> <input type="radio"/> střední škola	
Zatřhněte charakteristiku školy a doplňte stručný komentář do textového pole:	
<input type="checkbox"/> Škola se zvýšeným procentem integrovaných žáků <input type="checkbox"/> Škola s vyšším procentem žáků sociokulturně znevýhodněných (včetně dětí romského etnika) <input type="checkbox"/> Škola s vyšším procentem žáků s jiným mateřským jazykem <input type="checkbox"/> Škola poskytující péči nadaným žákům <input type="checkbox"/> Škola nemá žádná zvláštní specifika	

[Další](#)

- **Velikost školy** – zvolí se jedna z nabízených možností; členění vychází z nařízení vlády č. 75/2005 o stanovení rozsahu přímé vyučovací, přímé výchovné, přímé speciálně pedagogické a přímé psychologické činnosti pedagogických pracovníků.
- **Charakteristika školy** – vybere se jedna nebo více možností, které vystihují specifika školy.

1. Personální oblast

V této oblasti se zjišťují údaje o personálním obsazení pracoviště a kvalifikaci pracovníků.

	Položka	Škála
1.1	<p>ŠPP zahrnuje následující odborníky: ?</p> <p>výchovný (kariérový) poradce</p> <p>školní metodik prevence</p> <p>školní psycholog ?</p> <p>školní speciální pedagog</p> <p>jiný odborník ? Komentář:</p>	<p><input type="button" value="Ano"/></p> <p>Počet osob: 0</p> <p>Snížení počtu hodin přímé práce za týden celkem: 0,00</p> <p><input type="radio"/> Ano <input checked="" type="radio"/> Ne</p> <p><input type="button" value="Ano"/></p> <p>Počet osob: 0</p> <p>Úvazky celkem: 0,00</p> <p><input type="button" value="Ano"/></p> <p>Počet osob: 0</p> <p>Úvazky celkem: 0,00</p> <p><input type="radio"/> Ano <input type="radio"/> Ne</p>
1.2	<p>Další odborníci, kteří se podílejí na poradenských službách ?</p>	<p><input type="checkbox"/> třídní učitelé</p> <p><input type="checkbox"/> učitelé výchov</p> <p><input type="checkbox"/> koordinátor pro výuku cizinců/jiného etnika</p> <p><input type="checkbox"/> asistenti pedagoga nebo osobní asistent</p> <p><input type="checkbox"/> koordinátor péče o nadané žáky</p> <p><input type="checkbox"/> jiný odborník</p> <p>Komentář:</p> <p><input type="text"/></p> <p><input type="checkbox"/> jiný odborník</p> <p>Komentář:</p> <p><input type="text"/></p>
1.3	<p>Vzdělání odborníků:</p> <p>výchovný-kariérový poradce ?</p> <p>školní metodik prevence ?</p> <p>školní psycholog ?</p> <p>školní speciální pedagog ?</p>	<p><input type="radio"/> odborník splňuje předepsanou kvalifikaci a nadále se vzdělává</p> <p><input type="radio"/> odborník splňuje požadovanou kvalifikaci</p> <p><input type="radio"/> odborník studuje předepsaný vzdělávací program</p> <p><input type="radio"/> odborník nemá požadovanou kvalifikaci, nestuduje</p> <p><input type="radio"/> odborník splňuje předepsanou kvalifikaci a nadále se vzdělává</p> <p><input type="radio"/> odborník splňuje požadovanou kvalifikaci</p> <p><input type="radio"/> odborník studuje předepsaný vzdělávací program</p> <p><input type="radio"/> odborník nemá požadovanou kvalifikaci, nestuduje</p> <p><input type="radio"/> odborník splňuje předepsanou kvalifikaci a nadále se vzdělává</p> <p><input type="radio"/> odborník splňuje požadovanou kvalifikaci</p> <p><input type="radio"/> odborník studuje předepsaný vzdělávací program</p> <p><input type="radio"/> odborník nemá požadovanou kvalifikaci, nestuduje</p> <p><input type="radio"/> odborník splňuje předepsanou kvalifikaci a nadále se vzdělává</p> <p><input type="radio"/> odborník splňuje požadovanou kvalifikaci</p> <p><input type="radio"/> odborník studuje předepsaný vzdělávací program</p> <p><input type="radio"/> odborník nemá požadovanou kvalifikaci, nestuduje</p>

[Další](#)

1.1 Pracovníci poskytující poradenské služby ve škole

• Výchovný (kariérový) poradce (dále také jen VP)

Zaznamenává se počet osob působících ve škole v této funkci a snížení počtu hodin přímé pedagogické činnosti za týden. Dle § 3, odst. 3 nařízení vlády č.75/2005 Sb. se VP snižuje týdenní rozsah přímé pedagogické činnosti:

V základní škole:

- do 150 žáků o 1 hodinu týdně
- do 250 žáků o 2 hodiny týdně

- c) do 550 o 3 hodiny týdně
- d) do 800 o 4 hodiny týdně
- e) nad 800 o 5 hodin týdně.

V základní škole speciální:

- f) do 7 tříd o 1 hodinu týdně
- g) do 12 tříd o 2 hodiny týdně
- h) nad 12 tříd o 3 hodiny týdně.

V případě, že ve škole působí dva výchovní poradci, uvádí se součet hodin úlevy z přímé pedagogické práce za oba dva (nebo více) odborníky.

• **Metodik prevence (dále také jen MP)**

Uvádí se pouze, zda ve škole působí.

• **Školní psycholog nebo školní speciální pedagog (dále také jen ŠP a ŠSPG)**

Pokud ve škole působí jeden nebo oba tito odborníci, vyplní se počet osob a součet jejich úvazků. Pokud některý z odborníků působí ve škole na nižší úvazek, než je 0,5 (polovina plného úvazku), zdůvodní se výše úvazku, případně počty hodin a náplň jeho činnosti v Komentáři. Za školního psychologa nelze považovat zaměstnance pedagogicko-psychologické poradny nebo speciálně pedagogického centra. Školní psycholog je obvykle financován přímo školou (zřizovatelem) nebo z projektů.

Papírová verze

Postupuje se obdobně jako v elektronické verzi. Bodové hodnocení je uvedeno v posuzovacím archu, zohledňuje se: velikost školy, zda má škola specifika, počet odborníků a zda týdenní rozsah pedagogické činnosti u VP odpovídá legislativě.

Příklad: Škola o 450 žácích, ve škole působí jeden VP (s odpovídajícím hodinovým snížením 3 hod./týden), MP a ŠP, nejsou uvedena žádná specifika školy. Položka se hodnotí maximálním počtem bodů, tj. 4 body.

1.2 Další odborníci, kteří se podílejí na poradenských službách

Z nabízených pozic se zvolí, kdo další se podílí na poradenských službách ve škole. Do prázdného pole se uvádějí další odborníci působící v poradenských službách ve škole, kteří však nejsou uvedeni v seznamu.

Papírová verze

Označí se odpověď a sečtou body za další odborníky, kteří se podílejí na poradenských službách ve škole. Bodové hodnocení je uvedeno v posuzovacím archu.

1.3 Vzdělání odborníků poskytujících poradenské služby

- **Odborník splňuje předepsanou kvalifikaci a nadále se vzdělává** – odborníci splňují potřebné kvalifikační předpoklady a dále např. studují v postgraduálním nebo doktorském studijním programu, mají absolvovaný či započatý akreditovaný psychoterapeutický výcvik, absolvují jiné odborné kurzy.
- **Odborníci splňují potřebné kvalifikační předpoklady pro výkon povolání:**

V případě výchovného poradce je předpokladem k výkonu činnosti ukončené studium v rámci programu celoživotního vzdělávání v délce trvání 250 hodin (blíže k tomu § 8 vyhl. 317/2005 Sb., o dalším vzdělávání pedagogických pracovníků, akreditační komisi a kariérním systému pedagogických pracovníků ve znění pozdějších předpisů).

U školního metodika prevence je předpokladem pro výkon specializované činnosti studium v délce trvání minimálně 250 vyučovacích hodin ukončené obhajobou závěrečné písemné práce a zkouškou před komisí (§ 9, vyhl. 317/2005 Sb. ve znění pozdějších předpisů).

Školní psycholog získává odbornou kvalifikaci vysokoškolským vzděláním získaným studiem v akreditovaném magisterském studijním programu psychologie (§ 19, zák. 563/2004 Sb., o pedagogických pracovnících a změně některých předpisů). Za dostatečnou kvalifikaci tedy nelze považovat ukončené bakalářské studium nebo magisterské studium příbuzného oboru (například Sociální práce, Sociální pedagogika apod.).

U školního speciálního pedagoga je požadováno dle § 18 (zák. 563/2004 Sb.) ukončené akreditované magisterské studium ve studijním programu Pedagogika (Speciální pedagogika) v oboru Speciální pedagogika.

- **Odborník studuje** – předpokládaný termín ukončení studia se uvádí v poli Komentář.
- **Odborník nemá požadovanou kvalifikaci a ani nestuduje.**

Papírová verze

Postupuje se analogicky, kvalifikace se posuzuje přirozeně jen u pracovníků uvedených v položce 1.1.

2. Materiální vybavení a zázemí

Ve druhé oblasti se posuzuje materiální vybavení a zázemí poradenského pracoviště. V položce 2.1 jsou uvedeny škály pro jednotlivé odborníky zvláště, ostatní položky se zpracovávají vždy za celé školní poradenské pracoviště. Náhled okna el. formuláře:

	Položka	Škála
2.1	<p>Pracovní odborníků</p> <p>výchovný (kariérový) poradce</p> <p>školní metodik prevence</p> <p>školní psycholog</p> <p>školní speciální pedagog</p>	<p><input type="radio"/> zcela dostačující ?</p> <p><input type="radio"/> dostačující ?</p> <p><input type="radio"/> dostačující s výhradami ?</p> <p><input type="radio"/> nedostačující ?</p> <p><input type="radio"/> dostačující ?</p> <p><input type="radio"/> dostačující s výhradami ?</p> <p><input type="radio"/> nedostačující ?</p> <p><input type="radio"/> zcela dostačující ?</p> <p><input type="radio"/> dostačující ?</p> <p><input type="radio"/> dostačující s výhradami ?</p> <p><input type="radio"/> nedostačující ?</p> <p><input type="radio"/> zcela dostačující ?</p> <p><input type="radio"/> dostačující ?</p> <p><input type="radio"/> dostačující s výhradami ?</p> <p><input type="radio"/> nedostačující ?</p>
2.2	Samostatný počítač pro ŠPP a připojení na internet	<p><input type="radio"/> přístup k počítači je zcela dostačující ?</p> <p><input type="radio"/> dostačující ?</p> <p><input type="radio"/> dostačující s výhradami ?</p> <p><input type="radio"/> zcela nedostačující ?</p>
2.3	Příslušenství k PC – zejména počítačová tiskárna/kopírovací zařízení	<p><input type="radio"/> přístup k příslušenství k PC je zcela dostačující ?</p> <p><input type="radio"/> dostačující ?</p> <p><input type="radio"/> dostačující s výhradami ?</p> <p><input type="radio"/> zcela nedostačující ?</p>
2.4	Samostatná pevná linka/mobilní telefon	<p><input type="radio"/> přístup k telefonu je dostačující ?</p> <p><input type="radio"/> dostačující s výhradami ?</p> <p><input type="radio"/> zcela nedostačující ?</p>
2.5	Vybavenost odbornou literaturou	<p><input type="radio"/> zcela dostačující ?</p> <p><input type="radio"/> dostačující ?</p> <p><input type="radio"/> dostačující s výhradami ?</p> <p><input type="radio"/> zcela nedostačující ?</p>
2.6	Vybavenost diagnostickými a intervenčními nástroji a spotřebním materiálem k testům ?	<p><input type="radio"/> zcela dostačující ?</p> <p><input type="radio"/> dostačující ?</p> <p><input type="radio"/> dostačující s výhradami ?</p> <p><input type="radio"/> zcela nedostačující ?</p>
2.7	Vybavenost ŠPP spotřebním materiálem (běžné kancelářské potřeby a pomůcky pro skupinovou práci)	<p><input type="radio"/> zcela dostačující ?</p> <p><input type="radio"/> dostačující ?</p> <p><input type="radio"/> dostačující s výhradami ?</p> <p><input type="radio"/> nedostačující ?</p>

Sem napište Váš komentář:

Papírová verze

Postupuje se analogicky. Zvýraznění položky 2.6 znamená, že se vyplňuje pouze v případě rozšířeného modelu poradenských služeb, tzn. ve škole pracují školní psycholog nebo/a školní speciální pedagog (viz položka 1.1).

2.1 Pracovny odborníků

V položce se posuzuje pracovní prostředí odborníků, tzn. zda mají samostatnou místnost, zda je vhodně umístěna, má odpovídající velikost a estetické vybavení. Hodnotí se pro každého odborníka zvlášť. V případě metodika prevence škála zahrnuje pouze tři body; společná pracovní pro metodika prevence nesnižuje bodové hodnocení (není požadovaná samostatná místnost).

- **Zcela dostačující** – odborník má samostatnou místnost, velikost, umístění, materiální (nábytek) i estetické vybavení odpovídá potřebám.
- **Dostačující** – odborník má samostatnou místnost, její velikost a umístění odpovídá potřebám, materiální či estetické vybavení je však na nižší úrovni.
- **Dostačující s výhradami** – místnost neodpovídá potřebám odborníka umístěním, velikostí nebo/ani materiálním vybavením. Výhrady se specifikují v okně Komentář.
- **Nedostačující** – odborník nemá vlastní místnost nebo pracovní neodpovídá platným obecně závazným hygienickým a požárním normám, vymezeným např. zák. č. 258/2000 Sb., zák. č. 133/1985 Sb.

2.2 Samostatný počítač pro ŠPP a připojení na internet

- **Zcela dostačující** – každý z pracovníků ŠPP (kromě metodika prevence) má k dispozici vlastní počítač i připojení k internetu.
- **Dostačující** – přístup k počítači odpovídá potřebám odborníků, nakládání s daty je v souladu se zák. č. 101/2000 Sb., tj. data o žácích jsou v počítači zabezpečena, někteří pracovníci mají k dispozici např. jen vlastní „plochu“ ve společném počítači, připojení k internetu i počítače jsou plně funkční.
- **Dostačující s výhradami** – přístup k počítači a k internetu pouze zčásti odpovídá potřebám pracoviště, např. pouze někteří odborníci mají samostatný přístup k počítači (toleruje se, že metodik prevence nemá vlastní počítač), chybí internet, vybavení je poruchové. Výhrady se specifikují v okně Komentář.
- **Nedostačující** – přístup k počítači neodpovídá potřebám odborníků, např. je umístěn mimo pracovnu, je poruchový, mají k němu přístup i ostatní zaměstnanci školy apod. Důvod volby této varianty se zaznamená v Komentáři.

2.3 Příslušenství k počítači

Hodnotí se zejména přístup k počítačové tiskárně, případně kopírovacímu zařízení, scanneru apod.

- **Zcela dostačující** – k dispozici jsou samostatné tiskárny k PC pro jednotlivé pracovníky ŠPP (nemusí se vztahovat i na metodika prevence). Plně k dispozici je kopírka.
- **Dostačující** – vybavení tiskárnou odpovídá potřebám odborníků. Kopírka je k dispozici s jistým omezením.
- **Dostačující s výhradami** – např. někteří pracovníci ŠPP mají omezený přístup k tiskárně a kopírce, zařízení je zastaralé. (Nakládání s daty však musí být v souladu se zák. č. 101/2000 Sb., tj. kopírku si obsluhuje sám pracovník).
- **Zcela nedostačující** – přístup k příslušenství zcela neodpovídá potřebám odborníků, nedostatky se zaznamenávají v Komentáři. Nakládání s daty není v souladu se zák. č. 101/2000 – příkladem může být tisk dokumentů s osobními daty žáků na vzdálené sdílené tiskárně.

2.4 Samostatná pevná linka/mobilní telefon

- **Dostačující** – jsou k dispozici samostatné telefonní linky/mobilní telefony pro pracovníky ŠPP. Toleruje se, že MP nemá samostatný telefon, ale má přístup alespoň ke společně sdílenému telefonu.
- **Dostačující s výhradami** – přístup k telefonu zčásti odpovídá potřebám pracoviště, např. VP, ŠP nebo ŠSPG má omezený přístup k telefonu. Specifikuje se v Komentáři.
- **Zcela nedostačující** – přístup k telefonu neodpovídá potřebám odborníků, např. pouze sdílené telefonní linky, nedostatek soukromí apod. Specifikuje se v Komentáři.

2.5 Vybavenost odbornou literaturou

- **Zcela dostačující** – všichni pracovníci ŠPP mají k dispozici nejen základní, ale i aktuální odbornou literaturu, průběžně doplňovanou o nové tituly.
- **Dostačující** – všichni odborníci mají k dispozici základní literaturu, objevují se však problémy s nákupem literatury nové.
- **Dostačující s výhradami** – k dispozici je základní odborná literatura, avšak jen pro některé pracovníky ŠPP. Specifikuje se v Komentáři.
- **Nedostačující** – ŠPP je pouze minimálně vybaveno odbornou literaturou.

2.6 Vybavenost diagnostickými a intervenčními nástroji a spotřebním materiálem k testům

Posuzují se pouze nástroje zapůjčené zaměstnavatelem (nikoliv vlastní nástroje). Položka se zobrazuje jako aktivní pouze v případě rozšířeného modelu poradenských služeb, neboť jde zejména o nástroje sloužící ŠP a ŠSPG.

- **Zcela dostačující** – jsou k dispozici kompletní a aktuální nástroje, které jsou průběžně doplňovány.
- **Dostačující** – k dispozici je dostatečné vybavení, nejčastěji používané nástroje, nejsou však pravidelně doplňovány.
- **Dostačující s výhradami** – k dispozici jsou pouze některé nástroje, spotřební materiál k testům je kopírován, ŠP musí využívat vlastní nástroje apod. Specifikuje se v Komentáři.
- **Nedostačující** – na pracovišti scházejí i některé základní diagnostické nástroje.

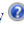
2.7 Vybavenost spotřebním/kancelářským materiálem

Hodnotí se zásobením běžným spotřebním materiálem (kancelářské potřeby, potřeby pro práci se skupinou apod.).

- **Zcela dostačující** – spotřební materiál je doplňován pravidelně a systematicky, splňuje požadavky odborníků.
- **Dostačující** – spotřební materiál je doplňován nepravidelně nebo splňuje potřeby jen některých odborníků.
- **Dostačující s výhradami** – spotřební materiál je doplňován jen nárazově, vybavení neodpovídá potřebám odborníků. Výhrady se specifikují v okně Komentář.
- **Nedostačující** – spotřební materiál není dostatečně doplňován nebo vybavení spotřebním materiálem je nedostatečné. Situace se popíše v okně Komentář.

3. Vize a plány

V této oblasti se posuzují strategie a plány ŠPP, jejich propracovanost, sdílení a hodnocení. Oblast zahrnuje šest položek (položky 3.1 až 3.6) a volí se vždy jedna z nabízených tří možností, které jsou v dotazníku dostatečně popsány. Případné nedostatky se opět specifikují v Komentáři.

	Položka	Škála
3.1	Školní strategie poskytovaných služeb	<input type="radio"/> ano, máme přesnou strategii odpovídající Koncepti poradenských služeb, každoročně ji obměňujeme podle potřeb školy  <input type="radio"/> ano, máme rámcově stanovenou strategii <input type="radio"/> nemáme vypracovanou žádnou strategii
3.2	Stanovení plánu pro jednotlivé odborníky	<input type="radio"/> ano, máme stanovený plán pro všechny odborníky <input type="radio"/> ano, máme stanovený plán, ale pouze pro některé odborníky <input type="radio"/> nemáme stanovený plán pro jednotlivé odborníky
3.3	Konzultace školní strategie pedagogicko-psychologického poradenství v rámci ŠPP	<input type="radio"/> ano, konzultacím věnujeme velkou pozornost, konzultujeme také s širším poradenským týmem <input type="radio"/> ano, strategii konzultuje pouze tým poradenských pracovníků školy <input type="radio"/> nekonzultujeme strategii v rámci ŠPP
3.4	Konzultace školní strategie pedagogicko-psychologického poradenství s vedením školy	<input type="radio"/> ano, konzultují všichni pracovníci ŠPP společně s vedením <input type="radio"/> ano, strategii konzultuje vybraný pracovník s vedením <input type="radio"/> nekonzultujeme plán s vedením
3.5	Pravidelné vyhodnocování naplňování školní strategie pedagogicko-psychologického poradenství s vedením školy	<input type="radio"/> ano, strategii pravidelně a pečlivě vyhodnocujeme <input type="radio"/> ano, strategii pečlivě vyhodnocujeme, ale méně často <input type="radio"/> strategii nevyhodnocujeme
3.6	Konzultace školní strategie pedagogicko-psychologického poradenství s externími odborníky	<input type="radio"/> ano, strategii pravidelně konzultujeme s externími pracovníky (metodiky, supervizory, sesterskými pracovišti) <input type="radio"/> ano, strategii konzultujeme v případě nejasností <input type="radio"/> strategii nekonzultujeme

Sem napište Váš komentář:

Zpět

Další

Papírová verze

Vyplňuje se analogicky, na škále se označí odpověď a sečtou se body za celou oblast.

4. Organizace a řízení

V této oblasti se posuzuje organizace práce ŠPP a jeho řízení, spolupráce uvnitř ŠPP, s vedením školy i jinými subjekty. Položka 4.7 se zobrazuje jako aktivní pouze školám s rozšířeným modelem poradenských služeb. V položce 4.8 se jako aktivní zobrazují pouze odborníci označení v položce 1.2.

	Položka	Škála
4.1	Pravidelné schůzky s vedením školy	<input type="radio"/> zcela dostačující ? <input type="radio"/> dostačující ? <input type="radio"/> dostačující s výhradami ? <input type="radio"/> nedostačující ?
4.2	Míra kontroly ŠPP vedením (sledování a vyhodnocování výsledků)	<input type="radio"/> zcela dostačující ? <input type="radio"/> dostačující ? <input type="radio"/> dostačující s výhradami ? <input type="radio"/> nedostačující ?
4.3	Pravidelná účast odborníků na pedagogických radách, pracovních poradách školy atd.	<input type="radio"/> zcela dostačující ? <input type="radio"/> dostačující ? <input type="radio"/> dostačující s výhradami ? <input type="radio"/> nedostačující ?
4.4	Stanovení pozice vedoucího / koordinátora ŠPP	<input type="radio"/> zcela dostačující ? <input type="radio"/> dostačující ? <input type="radio"/> dostačující s výhradami ? <input type="radio"/> nedostačující ?
4.5	Společná setkávání v rámci ŠPP	<input type="radio"/> zcela dostačující ? <input type="radio"/> dostačující ? <input type="radio"/> dostačující s výhradami ? <input type="radio"/> nedostačující ?
4.6	Zakotvení ŠPP ve školním řádu a jiných dokumentech školy ?	<input type="radio"/> zcela dostačující ? <input type="radio"/> dostačující ? <input type="radio"/> dostačující s výhradami ? <input type="radio"/> nedostačující ?
4.7	Pravidla zadávání zakázek a uvolňování žáků	<input type="radio"/> zcela dostačující ? <input type="radio"/> dostačující ? <input type="radio"/> dostačující s výhradami ? <input type="radio"/> nedostačující ?
4.8	Spolupráce s konzultačním týmem ŠPP třídní učitelé učitelé výchov koordinátor pro výuku cizinců/jiné etnika asistenti pedagoga, osobní asistenti koordinátor péče o nadané jiný odborník 1: jiný odborník 2:	<input type="radio"/> zcela dostačující <input type="radio"/> dostačující <input type="radio"/> dostačující s výhradami <input type="radio"/> ne <input type="radio"/> ano ? <input type="radio"/> ne ? <input type="radio"/> ano ? <input type="radio"/> ne ? <input type="radio"/> ano ? <input type="radio"/> ne ? <input type="radio"/> ano ? <input type="radio"/> ne ? <input type="radio"/> ano ? <input type="radio"/> ne ?

Sem napište Váš komentář:

Papírová verze

Postupuje se analogicky, zvýrazněná položka 4.7 se vyplňuje pouze v případě rozšířeného modelu poradenských služeb. V položce 4.8 se hodnotí pouze spolupráce s odborníky označenými v položce 1.2.

4.1 Pravidelné schůzky s vedením školy

- **Zcela dostačující** – s vedením školy se pracovníci ŠPP setkávají pravidelně, termíny setkání jsou stanoveny, formalizovány a dodržovány.
- **Dostačující** – s vedením se pracovníci ŠPP setkávají pravidelně, schůzky však mají spíše formální charakter.
- **Dostačující s výhradami** – s vedením školy se pracovníci ŠPP setkávají nepravidelně, spíše formálně nebo jen zřídka, zejména v případě problémů.
- **Nedostačující** – s vedením školy se pracovníci nesetkávají téměř vůbec. Do komentáře lze uvést, jaká je představa pracovníků o spolupráci s vedením školy.

4.2 Míra kontroly ŠPP vedením (sledování a vyhodnocování výsledků)

- **Zcela dostačující** – vedení školy pravidelně a systematicky sleduje a vyhodnocuje výsledky činnosti ŠPP, na základě toho dává připomínky, se kterými se dále pracuje.
- **Dostačující** – vedení pravidelně sleduje a vyhodnocuje výsledky činnosti ŠPP.
- **Dostačující s výhradami** – vedení sleduje a vyhodnocuje výsledky činnosti ŠPP nárazově. Výhrady a představu o jiném fungování lze specifikovat v Komentáři.
- **Nedostačující** – vedení školy nekontroluje činnost ŠPP vůbec nebo jen ojediněle.

4.3 Pravidelná účast odborníků na pedagogických radách, pracovních poradách školy

- **Zcela dostačující** – pracovníci ŠPP se účastní pravidelně všech porad školy a je jim poskytnut prostor pro předávání informací.
- **Dostačující** – pracovníci ŠPP se účastní porad školy méně pravidelně nebo jen někteří, mají jen částečně možnost vyjadřovat se k aktuálnímu dění.
- **Dostačující s výhradami** – pracovníci ŠPP se účastní porad školy nepravidelně nebo jen výjimečně, mají jen velmi omezený prostor vyjadřovat se k dění a informovat učitele. Výhrady lze popsat v Komentáři.
- **Nedostačující** – pracovníci ŠPP se porad školy účastní výjimečně nebo vůbec.

4.4 Stanovení pozice vedoucího/koordinátora ŠPP

- **Zcela dostačující** – vedoucí ŠPP je formálně ustanoven (VP, MP, ŠP nebo ŠSPG), aktivně plní úkoly vyplývající z pozice.
- **Dostačující** – pozice vedoucího je stanovena sice neformálně, ale pracoviště je vnitřně dobře zorganizováno a řízeno.
- **Dostačující s výhradami** – vedoucí pozice je formálně stanovena, ale pracovník neplní úkoly z ní vyplývající. Pracoviště není strategicky řízeno.
- **Nedostačující** – vedoucí ŠPP nebyl stanoven, řízení nefunguje.

4.5 Společná setkávání v rámci ŠPP

- **Zcela dostačující** – pracovníci se setkávají pravidelně a řeší společně úkoly plynoucí z jejich funkce.
- **Dostačující** – pracovníci se setkávají nepravidelně, spíše dle aktuálních potřeb.
- **Dostačující s výhradami** – pracovníci se setkávají nepravidelně nebo jen formálně, společně se řeší jen skutečně akutní situace. Lze specifikovat a popsat žádoucí podobu v Komentáři.
- **Nedostačující** – pracovníci ŠPP se setkávají pouze ve výjimečných případech nebo se nesetkávají vůbec – každý si pracuje sám na svých úkolech. Nefungují jako tým.

4.6 Zakotvení ŠPP ve školním řádu a jiných dokumentech školy

V této položce se hodnotí zakotvení ŠPP do dokumentů školy – především školního řádu, jiných dokumentů či Školního vzdělávacího programu. Nemáme zde na mysli publicitu ŠPP – tedy webové stránky, nástěnky apod.

- **Zcela dostačující** – činnost ŠPP je jasně popsána ve školním řádu a dalších metodických dokumentech školy, stanovená pravidla fungování jsou aktivně využívána.
- **Dostačující** – činnost ŠPP je popsána ve školním řádu spíše okrajově, stanovená pravidla fungování jsou dodržována, jiné dokumenty o pravidlech fungování nejsou vypracovány.
- **Dostačující s výhradami** – zakotvení ŠPP ve školním řádu je pouze formální. V Komentáři je možné uvést představu o jiném ukotvení ŠPP v dokumentech školy.
- **Nedostačující** – v žádných dokumentech školy není zmínka o ŠPP.

4.7 Pravidla sjednávání zakázek a uvolňování žáků

V každé škole by měla být specifikována pravidla pro sjednávání zakázek mezi pracovníky a žáky, rodiči a také např. učiteli.

- **Zcela dostačující** – pravidla pro zadávání zakázek a uvolňování žáků (dále jen pravidla) jsou stanovena, formalizována, sdílena s učiteli i žáky a dodržována.
- **Dostačující** – pravidla jsou jen velmi stručně stanovena nebo jen sdílena ústně, ale většinou jsou dodržována.
- **Dostačující s výhradami** – pravidla jsou stanovena, ale nejsou dodržována. Specifikovat lze v Komentáři.
- **Nedostačující** – nejsou stanovena žádná pravidla.

4.8 Spolupráce s konzultačním týmem ŠPP

V případě třídních učitelů se spolupráce hodnotí na čtyřbodové škále:

- **Zcela dostačující** – spolupráce mezi pracovníky ŠPP a třídními učiteli je systematická a pravidelná.
- **Dostačující** – vzájemná spolupráce je dostatečná.
- **Dostačující s výhradami** – spolupráce je spíše nahodilá. Specifikuje se v Komentáři.
- **Nedostačující** – spolupráce mezi pracovníky ŠPP a třídními učiteli nefunguje, třídní učitelé se na poradenské práci nepodílejí.

Úroveň spolupráce s učiteli výchov či s dalšími uvedenými odborníky (koordinátory, asistenty apod.) se hodnotí pouze na dvoubodové škále:

- **Dostačující** – spolupráce je aktivní a uvedený pracovník/učitel se spolupodílí na poradenské práci.
- **Nedostačující** – pracovník nespolupracuje, nepodílí se na poradenské práci nebo jen ojedinele.

5. Spolupráce s cílovými skupinami

V této oblasti se posuzuje úroveň práce, resp. spolupráce pracovníků ŠPP s cílovými skupinami, tj. se žáky, rodiči i učiteli. Zvláště se hodnotí spolupráce výchovného poradce, metodika prevence, příp. školního psychologa nebo školního speciálního pedagoga (položky 5.1 až 5.4). Jako aktivní se zobrazí pouze odborníci uvedení v položce 1.1. Pro účely posouzení mechanismů pro zjišťování potřeb cílových skupin pak slouží položky 5.5 až 5.7.

Náhled okna el. formuláře pro výchovného poradce:

	Položka	Škála
5.1.1	Péče o žáky Zhodnocení zájmu žáků o službu	<input type="radio"/> vysoký <input type="radio"/> dostačující <input type="radio"/> nedostačující
5.1.2	Práce s jednotlivci a skupinami	<input type="radio"/> systematická, pravidelná <input type="radio"/> nahodilá, dle potřeb školy či žáků <input type="radio"/> nepracuje
5.1.3	Spolupráce s rodiči Zhodnocení zájmu rodičů o službu	<input type="radio"/> vysoký <input type="radio"/> dostačující <input type="radio"/> nedostačující
5.1.4	Práce s rodiči, individuální i skupinová	<input type="radio"/> systematická, pravidelná <input type="radio"/> nahodilá, dle potřeb školy či rodičů <input type="radio"/> nepracuje
5.1.5	Spolupráce s pedagogy Zhodnocení zájmu pedagogů o službu	<input type="radio"/> vysoký <input type="radio"/> dostačující <input type="radio"/> nedostačující
5.1.6	Práce s pedagogy, individuální i skupinová	<input type="radio"/> systematická, pravidelná <input type="radio"/> nahodilá, dle potřeb školy či jednotlivých pedagogů <input type="radio"/> nepracuje

Sem napište Váš komentár:

Papírová verze

Postupuje se analogicky, v posuzovacím archu se hodnotí pouze činnost odborníků, resp. jejich spolupráce s cílovými skupinami uvedenými v položce 1.1.

Níže uvádíme pouze postup pro případ výchovného poradce, u posuzování činností, resp. spolupráce ostatních pracovníků ŠPP se postupuje analogicky.

5.1 Výchovný poradce

Péče o žáky

Hodnotí se na tříbodové škále pro každého pracovníka ŠPP zvlášť.

5.1.1 Zhodnocení zájmu žáků o službu

- **Vysoký zájem** – žáci aktivně vyhledávají odbornou pomoc, poptávku služeb mnohdy nelze v rozsahu daném pracovním úvazkem zvládnout.
- **Dostačující** – žáci vyhledávají odbornou pomoc, naplnění poptávky služeb je v souladu s pracovním úvazkem odborníka, někdy je však třeba práci vyhledávat.
- **Nedostačující** – pracovník si musí sám vyhledávat klienty. Možné překážky v práci lze specifikovat v Komentáři (například krátký čas působení odborníka ve škole).

5.1.2 Práce se třídami (skupinami) a individuální práce se žáky

Hodnotí se na tříbodové škále úroveň spolupráce s cílovou skupinou.

- **Systematicky a pravidelně** – uvedený pracovník spolupracuje s žáky pravidelně, věnuje se jim individuálně a pracuje také pravidelně se třídami.
- **Nahodile nebo jen v individuální formě** – pracovník se věnuje žákům spíše nesystematicky, náhodně, nebo se věnuje žákům jen na individuální úrovni a nepracuje se třídami.
- **Nepracuje** – pracovník s žáky nepracuje nebo jen velmi omezeně.

Spolupráce s rodiči

5.1.3 Zhodnocení zájmu rodičů o službu

Hodnotí se analogicky na škále vysoký – dostačující – nedostačující.

5.1.4 Individuální práce a skupinová práce s rodiči

Hodnotí se analogicky (viz práce s žáky) na škále:

- **Systematická a pravidelná**
- **Nahodilá nebo jen individuální forma práce** (nepracuje se se skupinami)
- **Nepracuje.**

Spolupráce s pedagogy

Posuzuje se obdobně jako v předchozích položkách.

Analogicky se postupuje u položek 5.2 až 5.4.

5.5.1 Mechanismy pro vyjádření problémů, potřeb žáků

Jde o posouzení přítomnosti a funkčnosti takových mechanismů, jako je školní parlament, schránka důvěry, třídnické hodiny aj. Hodnotí se na tříbodové škále:

- **ano, mechanismy vytváříme a jsou žáky využívány**
- **ano, máme, ale nejsou využívány**
- **ne, nemáme.**

5.5.2 Mechanismy pro vyjádření problémů, potřeb rodičů

Jde o posouzení přítomnosti a funkčnosti takových mechanismů, jako jsou třídní schůzky, konzultační hodiny, internet aj. Hodnotí se na stejné tříbodové škále jako v předchozí položce.

5.5.3 Mechanismy pro vyjádření problémů, potřeb učitelů

Jde o posouzení přítomnosti a funkčnosti takových mechanismů, jako jsou pedagogická rada, pravidelná setkání s pedagogy, intranet školy, schránka ve sborovně nebo jiný komunikační kanál.

Hodnotí se na stejné tříbodové škále jako v předchozích položkách.

6. Etika a profesionalita

V této oblasti se hodnotí, do jaké míry pracovníci ŠPP dodržují etická pravidla a vybrané legislativní předpisy. V případě zúženého modelu poradenských služeb se nezobrazují položky 6.2, 6.4 a 6.7.

	Položka	Škála
6.1	Začlenění odborníků v profesních organizacích	<input type="radio"/> ano, zcela <input type="radio"/> ano, částečně <input type="radio"/> ne
6.2	Práce se standardy testování	<input type="radio"/> ano, samozřejmě <input type="radio"/> ano, s občasnými výjimkami <input type="radio"/> ne, dokument neznáme
6.3	Sledování změn v legislativě	<input type="radio"/> ano, zcela <input type="radio"/> ano, částečně <input type="radio"/> ne
6.4	Získávání Informovaného souhlasu pro individuální a skupinovou práci	<input type="radio"/> ano, zcela <input type="radio"/> ano, částečně <input type="radio"/> ne
6.5	Zabezpečení elektronických dat (dat o klientech v počítači)	<input type="radio"/> ano, zcela <input type="radio"/> ano, částečně <input type="radio"/> ne
6.6	Zabezpečení dokumentace v písemné podobě	<input type="radio"/> ano, zcela <input type="radio"/> ano, částečně <input type="radio"/> ne
6.7	Zabezpečení diagnostických nástrojů	<input type="radio"/> ano, zcela <input type="radio"/> ano, částečně <input type="radio"/> ne
6.8	Podpora dalšího vzdělávání pracovníků ŠPP	<input type="radio"/> ano, zcela <input type="radio"/> ano, částečně <input type="radio"/> ne
6.9	Možnosti supervize případů nebo jiné metodické podpory	<input type="radio"/> ano, zcela <input type="radio"/> ano, částečně <input type="radio"/> ne

Sem napište Váš komentář:

[Zpět](#) [Další](#)

Papírová verze

Postupuje se analogicky, v případě zúženého modelu poradenských služeb se nevyplňují zvýrazněné položky 6.2, 6.4 a 6.7.

6.1 Začlenění odborníků v profesních organizacích

Profesionalita a vzdělávání pracovníků ŠPP mohou být posilovány jejich účastí v profesních organizacích. Může se jednat o následující profesní organizace: Asociace výchovných poradců, Česká asociace metodiků prevence, Českomoravská psychologická společnost, Asociace školních psychologů, Unie psychologických asociací, Asociace speciálních pedagogů ČR apod. Posuzuje se na tříbodové škále.

- **Ano, zcela** – všichni pracovníci ŠPP jsou členy nějaké profesní organizace a aktivně se účastní různých setkání, seznamují se s novinkami v oboru.
- **Ano, částečně** – jen někteří pracovníci ŠPP jsou organizovaní nebo jsou jen pasivními členy.
- **Ne** – pracovníci ŠPP nejsou začleněni do profesních organizací.

6.2 Práce se standardy testování

Odkaz na Standardy pro pedagogické a psychologické testování je uveden v kapitole Zdroje v tomto manuálu. Hodnotí se na tříbodové škále.

- **Ano, samozřejmě** – se standardy se na pracovišti pracuje.
- **Ano, s občasnými výjimkami** – o dokumentu pracovníci vědí a někdy jej využívají.
- **Ne, dokument neznáme.**

6.3 Sledování změn v legislativě

Sledování změn v legislativě se hodnotí na tříbodové škále.

- **Ano, zcela** – pravidelně se sledují změny v legislativě a pracovníci se účastní i školení k legislativním změnám. Legislativě dobře rozumějí.
- **Ano, částečně** – na pracovišti je legislativa k dispozici, ale její aktualizace není sledována pravidelně, jen dle aktuálních potřeb. Pracovníci mají problémy s výkladem některých zákonů a vyhlášek.
- **Ne, nesledujeme** – pracovníci nemají legislativu k dispozici, změny nesledují a nediskutují o nich. Problémy se specifikují v Komentáři.

6.4 Získávání informovaného souhlasu pro individuální a skupinovou práci

Školní psycholog i speciální pedagog potřebují ke každé práci s dětmi či se třídami informovaný souhlas rodičů. Naplnění tohoto požadavku se hodnotí na škále:

- **Ano, zcela** – pracovníci mají přesně stanovená pravidla pro získávání informovaných souhlasů, znají přesné formulace a nemají problémy se získáváním informovaných souhlasů.
- **Ano, částečně** – s informovanými souhlasy se na pracovišti pracuje, ale nejsou přesné formulace, jsou jen částečně stanovená pravidla pro získávání informovaných souhlasů, je obtížné je od většiny rodičů získávat.
- **Ne** – nepracuje se s informovaným souhlasem nebo jen ve výjimečných případech.

6.5 Zabezpečení elektronických dat (data o klientech v počítači)

V této položce se hodnotí míra zabezpečení citlivých údajů o klientech – žácích, rodičích, které jsou uloženy v počítačích pracovníků ŠPP (osobní údaje, záznamy z vyšetření, rodinné anamnézy apod.).

- **Ano, zcela** – pracovníci kladou na zabezpečení citlivých údajů velký důraz, žádné údaje se nedostanou do nepovolaných rukou, mají dobře vyjednané, která data mohou být k dispozici učitelům či jiným pracovníkům školy.
- **Ano, částečně** – systémově jsou data zabezpečena, ale vyskytují se případy personálního selhání (například heslo napsané na PC). Problémy lze popsat v Komentáři.
- **Ne** – data nejsou dostatečně zabezpečena, počítače s daty jsou k dispozici různým osobám.

6.6 Zabezpečení dokumentace v písemné podobě

- **Ano, zcela** – dokumenty a údaje o žácích (rodinách) jsou zabezpečené v uzamykatelné skříni, existují přesná pravidla pro předávání dokumentace učitelům.
- **Ano, částečně** – dokumenty jsou v zabezpečené skříni, ale nejsou stanovená pravidla pro předávání dokumentace a informací o žácích-klientech učitelům.
- **Ne** – není dostatečné zabezpečení.

6.7 Zabezpečení diagnostických nástrojů

- **Ano, zcela** – diagnostické nástroje, které spadají pod ochranu (tedy patří pouze do rukou psychologů či speciálních pedagogů – viz Standardy) a nesmějí být kopírovány a zneužívány laiky, jsou dostatečně zabezpečeny.
- **Částečně** – nástroje jsou jen částečně zabezpečené, někdy se půjčují učitelům či kopírují.
- **Ne** – neexistuje žádné zabezpečení.

6.8 Podpora dalšího vzdělávání pracovníků ŠPP

- **Ano, zcela** – vedení školy podporuje další vzdělávání pracovníků systematicky, existuje a je plněn plán dalšího vzdělávání.
- **Ano, zčásti** – vedení školy podporuje vzdělávání v omezeném rozsahu, podle finančních možností školy.
- **Ne** – vedení školy jen minimálně podporuje další vzdělávání poradenských pracovníků.














6.9 Možnosti supervize případů nebo jiné metodické podpory

V této položce jsou hodnoceny možnosti supervize a jiné kolegiální podpory.

- **Ano, zcela** – supervize či jiné formy kolegiální podpory jsou dostupné všem poradenským pracovníkům, jsou podporovány a organizovány.
- **Ano, zčásti** – kolegiální podpora je dostupná pouze některým pracovníkům, je zajišťována spíše na individuální úrovni.
- **Ne** – supervize ani jiné formy kolegiální podpory nejsou pracovníkům dostupné nebo jen velmi ojedinelé.

7. Publicita ŠPP

V této oblasti se hodnotí (sebe)prezentace ŠPP v rámci i vně školy. V položkách 7.1 – 7.6 se volí jedna z nabízených odpovědí, které jsou přesně popsány v dotazníku. V závěru pak lze doplnit další realizované aktivity ŠPP, které podporují publicitu pracoviště, celkem lze za ostatní aktivity obdržet 1 bod.

	Položka	Škála
7.1	Prezentace služeb na nástěnkách v budově školy	<input type="radio"/> prezentace služeb je zcela dostačující  <input type="radio"/> prezentace je dostatečná  <input type="radio"/> prezentace je dostačující s výhradami  <input type="radio"/> neprezentujeme
7.2	Prezentace služeb na třídních schůzkách	<input type="radio"/> prezentace služeb je zcela dostačující  <input type="radio"/> prezentace je dostatečná  <input type="radio"/> prezentace je dostačující s výhradami  <input type="radio"/> neprezentujeme
7.3	Prezentace služeb na webových stránkách školy	<input type="radio"/> prezentace služeb je zcela dostačující  <input type="radio"/> prezentace je dostatečná  <input type="radio"/> prezentace je dostačující s výhradami  <input type="radio"/> neprezentujeme 
7.4	Informační letáky pro rodiče pro žáky	<input type="radio"/> distribuujeme pravidelně <input type="radio"/> distribuujeme náhodně <input type="radio"/> vůbec nemáme <input type="radio"/> distribuujeme pravidelně <input type="radio"/> distribuujeme náhodně <input type="radio"/> vůbec nemáme
7.5	Prezentace služeb ŠPP zaměřená na učitele	<input type="radio"/> prezentace služeb je zcela dostačující  <input type="radio"/> prezentace je dostatečná  <input type="radio"/> prezentace je dostačující s výhradami  <input type="radio"/> neprezentujeme

7.6	Informace o ŠPP ve Výroční zprávě školy	<input type="radio"/> ano, zcela <input type="radio"/> zčásti <input type="radio"/> informace není uvedena
7.7	Co děláme navíc?	<input type="radio"/> Děláme navíc Komentář: <input type="text"/> <input type="radio"/> Neděláme navíc

Sem napište Váš komentář:

Papírová verze
Postupuje se analogicky.

8. Sebehodnocení ŠPP a zpětná vazba

V této oblasti se posuzuje schopnost ŠPP získávat zpětnou vazbu ke své činnosti a úroveň sebehodnocení. V položce 8.1 se posuzuje, zda pracoviště má vypracované mechanismy hodnocení práce ŠPP (například zpětnovazební dotazníky od žáků, rodičů, učitelů apod.). Volí se vždy jedna z nabízených možností. Analogicky se pak postupuje u položek 8.2 až 8.5, v položce 8.6 lze volit více možností.

	Položka	Škála
8.1	Mechanismy pro hodnocení práce ŠPP	<input type="radio"/> Ano, máme vypracovány mechanismy hodnocení a cíleně je využíváme <input type="radio"/> Ano, máme mechanismy hodnocení, používáme je nepravidelně, nárazově <input type="radio"/> Ne, nepoužíváme
8.2	Spolupráce odborníků na hodnocení	<input type="radio"/> Na hodnocení se podílí všichni odborníci <input type="radio"/> Na hodnocení se podílí jen někteří odborníci <input type="radio"/> Na hodnocení se nepodílíme
8.3	Zpětná vazba od žáků	<input type="radio"/> Vyjadřují často spokojenost <input type="radio"/> Vyjadřují občas spokojenost <input type="radio"/> Vyjadřují nespokojenost <input type="radio"/> Nedostáváme zpětnou vazbu
8.4	Zpětná vazba od rodičů	<input type="radio"/> Vyjadřují často spokojenost <input type="radio"/> Vyjadřují občas spokojenost <input type="radio"/> Vyjadřují nespokojenost <input type="radio"/> Nedostáváme zpětnou vazbu
8.5	Zpětná vazba od učitelů	<input type="radio"/> Vyjadřují často spokojenost <input type="radio"/> Vyjadřují občas spokojenost <input type="radio"/> Vyjadřují nespokojenost <input type="radio"/> Nedostáváme zpětnou vazbu
8.6	Reflexe vlastních zkušeností prostřednictvím	<input type="checkbox"/> aktivní účast na odborných konferencích <input type="checkbox"/> publikační činnost v odborné literatuře <input type="checkbox"/> publikační činnost v popularizační literatuře či na Internetu <input type="checkbox"/> jiné Komentář: <input type="text"/>

Sem napište Váš komentář:

Papírová verze

Postupuje se stejně jako u elektronické verze. U každé položky se označí odpověď na škále. V položce 8.6 lze volit více možností.

Na závěr lze uvést název školy, jména osob, které se podílely na autoevaluaci, resp. vyplnění dotazníku, a v papírové verzi lze doplnit také datum administrace (v elektronické verzi se datum generuje automaticky). Tyto údaje slouží pouze škole pro dokumentaci, pro prezentaci zprávy apod.

5 VYHODNOCENÍ DAT

Odpovědi v jednotlivých položkách jsou bodovány, nejvíce bodů se přiděluje pozitivnímu sebehodnocení, tedy jsou-li požadavky splněny v maximální míře. Školy se základním obsazením školního poradenského pracoviště (jen výchovný poradce a školní metodik prevence) dosahují v jednotlivých oblastech nižšího počtu bodů než školy s rozšířeným modelem školního poradenského pracoviště. V následující tabulce jsou uvedeny maximální počty bodů pro oba modely ŠPP.

Tab. 3 Maximální počty bodů pro jednotlivé oblasti

Oblast	Maximální počet bodů pro rozšířený model ŠPP	Maximální počet bodů pro základní model ŠPP
Personální zabezpečení	26	18
Materiální vybavení a zázemí	28	19
Vize a plány	12	12
Organizace a řízení	32	29
Spolupráce s cílovými skupinami	52	30
Etika a profesionalita	18	12
Publicita	19	19
Sebehodnocení a zpětná vazba	15	15

Pro školy s různým počtem odborných pracovníků jsou body v elektronické verzi přepočítávány podle jejich skutečného počtu. Zároveň jsou však brány v úvahu vyšší požadavky na školy s vyšším počtem žáků či s určitým specifíkem (viz Profil školy).

Po ukončení práce s posuzovacím archem program automaticky vyhodnotí počty bodů dosažených v jednotlivých položkách a oblastech a vygeneruje následující podobu výsledků:

- Sloupcový graf, který ukazuje, kolika procent z nejvyššího možného bodového hodnocení pracoviště dosáhlo (s ohledem na specifika školy a model ŠPP) v jednotlivých oblastech.
- Pracovištěm, která nedosáhla v některé z hodnocených oblastí nebo ve více oblastech více než 50 % bodů z maximálně dosažitelného počtu, vygeneruje program obecně formulovaná doporučení na opatření, která by měla podpořit rozvoj pracoviště (viz Příloha č. 2).
- V případě podezření, že pracoviště v některé z oblastí nedodrží legislativní předpisy, vygeneruje program varovný signál, kterému je třeba věnovat zvláštní pozornost.
- Dalším výstupem je pak souhrn komentářů uvedených hodnotícími pracovníky k jednotlivým položkám či oblastem.

Tato vygenerovaná data se stávají základem pro interpretaci a diskuzi o možném rozvoji pracoviště.

V papírové verzi jsou uvedeny u jednotlivých položek přímo číselné škály, body získané v jednotlivých oblastech je třeba sečíst a porovnat je s maximálním počtem bodů, které může pracoviště získat v jednotlivých oblastech vzhledem ke specifiku školy a modelu ŠPP.

Největší rozdíly bodů mezi ŠPP s rozšířeným modelem a ŠPP v základním modelu jsou u personálního zabezpečení, materiálního vybavení a oblasti spolupráce s cílovými skupinami. V elektronické verzi program automaticky přepočítává body podle počtu odborníků, avšak při využití papírové verze je možné pouze orientační porovnání s údaji v tabulce č. 3, kde jsou uvedeny maximální počty bodů pro jednotlivé oblasti u minimálně a maximálně obsazeného pracoviště. Maximálního počtu bodů je možné dosáhnout pouze u rozšířeného modelu pracoviště, neboť ten počítá s oběma odborníky – tedy školním psychologem i školním speciálním pedagogem. Pokud má škola pouze jednoho z těchto odborníků, pracoviště je také považováno za pracoviště s rozšířeným modelem, avšak přitom nemůže dosáhnout maximálního počtu bodů. Vzhledem k různému maximálně dosažitelnému počtu bodů v různých oblastech se celkové skóre nepočítá.

Dílním způsobem je možné výsledky pracoviště porovnat v některých ukazatelích s výsledky pilotních škol (viz Příloha č. 1). Opět je třeba nepodcenit úlohu komentářů, do kterých je možné vepsat konkrétní specifika pracoviště, jeho silné stránky či nedostatky. V případě využití pouze papírové verze doporučujeme prostudovat všechna opatření v Příloze č. 2, neboť není možné pracovat s varovnými signály, které upozorňují na rizika nedodržení legislativních předpisů.

6 INTERPRETACE VÝSLEDKŮ A JEJICH VYUŽITÍ

Využitím nástroje získají pracovníci školního poradenského pracoviště přehled o vlastní činnosti a naplňování (nejen) legislativních požadavků, které jsou na poradenská pracoviště kladeny. Program umožňuje porovnání kvality práce v jednotlivých posuzovaných oblastech, je však třeba brát v úvahu především specifika školy. Je zřejmé, že od školy, která má nějaké specifikum – tedy např. větší počet žáků, speciální třídy, působí v rizikové lokalitě či má jiné specifické zaměření, se očekává rozšířené personální obsazení poradenskými pracovníky i rozšířené poradenské služby. Pro interpretaci získaných dat a formulování závěrů sebehodnocení je tedy třeba vycházet nejen z bodového hodnocení, ale také – a mnohdy především – z komentářů, které pracovníci k jednotlivým položkám připojili.

Dosažené výsledky je možné porovnat s vybranými výsledky z pilotních škol, které jsou uvedeny v Příloze č. 1.

Navrhovaná doporučení, resp. opatření vygenerovaná systémem mají pouze obecný charakter a jejich cílem je upozornit na možnosti rozvoje v těch oblastech hodnocení, ve kterých pracoviště dosáhlo nízkého počtu bodů. Opět je důležité brát v úvahu komentáře pracovníků k jednotlivým oblastem, které snad lépe naznačí specifické potřeby pracoviště a mohou se tak stát základem jeho rozvoje.

Výstupy z autoevaluace ŠPP mohou dobře sloužit nejen jako inspirující materiál pro rozvoj pracoviště, ale také jako podklad pro sebehodnotící zprávu poradenského pracoviště, předkládanou vedení školy či zástupcům České školní inspekce. Formulovaná opatření, resp. „standard pro školní poradenské služby“ mohou také dobře posloužit k vyjednávání poradenských odborníků s vedením školy, pokud jsou například podceňovány nároky kladené na vybavení poradenského pracoviště (nevyhovující prostorové či materiální vybavení, nemožnost adekvátně zabezpečit dokumentaci o žácích či nejsou vynakládány dostatečné zdroje na další vzdělávání odborných pracovníků apod.).

Zvláštní pozornost pak zaslouží signál, který se ve výsledcích objeví, je-li některá činnost či stav v rozporu s legislativou. V tom případě je třeba chybu co nejdříve napravit.

Další inspirace pro rozvoj školních poradenských pracovišť je možné dohledat v odborné literatuře, která se problematikou školního poradenství a školní psychologie zabývá.

7 RIZIKA PŘI PRÁCI S NÁSTROJEM A DOPORUČENÍ

Nástroj Poradenská role školy je poměrně jednoduchým posuzovacím archem, který může podpořit ať již v elektronické či papírové podobě reflexi poradenských pracovníků a vést je k zamyšlení nad funkcí, posláním a kvalitou vlastního poradenského pracoviště. I když využití nástroje není náročné, přesto upozorňujeme na některá rizika, která by mohla zkreslit výsledný (sebe)obraz.

- ŠPP je součástí školy a má sloužit především učitelům, žákům a rodičům; je „pouze“ podpůrným systémem hlavních procesů realizovaných ve škole – tedy vzdělávání a výchovy. I když je cílem nástroje podpořit skrze autoevaluaci rozvoj ŠPP, je třeba mít primárně na mysli rozvoj školy jako celku. Sebehodnocení ŠPP by tedy nemělo zůstat jen u tohoto nástroje, ale mělo by být doplňováno o relevantním způsobem získanou zpětnou vazbu od žáků, učitelů, rodičů a vedení školy. Sebehodnocení by mělo být založeno na důkazech, které je možné (a užitečné pro zajištění „objektivitu“) k autoevaluační zprávě doložit.
- Nástroj by neměl sloužit k hodnocení ŠPP pouze jedním pracovníkem. Vždy je třeba vycházet ze společné diskuze o pracovišti nebo ji iniciovat; doporučujeme proto vyplňovat elektronickou verzi ve spolupráci se všemi nebo většinou pracovníků ŠPP, u papírové verze pak porovnávat a prodiskutovat názory všech pracovníků, vyplňují-li dotazník jednotlivě.
- Komentáře k jednotlivým oblastem by měly sloužit jako podklad k diskuzi o rozvoji ŠPP, proto je třeba nepodceňovat jejich vyplnění. Při hodnocení a úsilí o rozvoj nelze vycházet jen z číselných hodnot dosažených v dotazníku.
- Posuzovací arch je určen ŠPP v základním i rozšířeném modelu, přesto patrně bude více a efektivněji využíván pracovišti v rozšířeném modelu. Nicméně i pracovníci ŠPP v základním modelu mohou v nástroji najít celou řadu inspirací, musejí však brát v úvahu své limity.
- Naopak pracovníci ŠPP působících ve školách charakteristických některým ze zmíněných specifik (v části Profil školy) si musejí být vědomi zvýšených požadavků na své poslání a roli; očekává se rozšířený model pracoviště a vyrovnaný vysoký počet dosažených bodů ve všech oblastech. Vždy je tedy třeba brát v úvahu specifika školy.
- Porovnání s výsledky pilotních škol je možné, tyto výsledky je však třeba brát jen jako orientační.
- Návrhy na opatření vycházejí mj. z aktuálně platné legislativy, je tedy třeba přihlížet k její aktualizaci.
- Doporučujeme využívat nástroj každoročně, neboť může napomoci odhalit slabé místo pracoviště a usnadnit tak plánování na další roky.

Pracovníci ŠPP mohou sami rozhodnout o tom, jak s výsledky sebehodnocení naloží. Pokud nechtějí (z jakýchkoliv důvodů) dát nahlédnout do vyplněného dotazníku či vygenerované zprávy vedení školy či pracovníkům ČŠI, mohou na základě výsledků vytvořit vlastní stručnou sebehodnotící zprávu s návrhem na další rozvoj pracoviště.

8 ZDROJE

Furman, A. (1996). Etické zásady práce školského psychologa. *Školský psycholog. Časopis Asociace školské psychologie*, (1-2), 9-6.

Lazarová, B. (2008). *Netradiční role učitele. O situacích pomoci, krize a poradenství ve školní praxi*. Brno: Paido.

Lazarová, B. (2008). Školní psychologie v České republice po roce 1989. *Československá psychologie*, 52(5), 480-491.

Lindsay, G., & kol. (2010). *Etika pro evropské psychology*. Praha: Testcentrum.

Standardy pro pedagogické a psychologické testování (2001). Praha: Testcentrum. ISBN 80-86471-07-1.

Štech, S. Na čem stojí důvěra ve vztahu školního psychologa a učitele? In Mareš, J., & Svatoš, T. (Eds.) (2005). *Novinky v pedagogické a školní psychologii 1995-2005*. Hradec Králové: Lingua (CD)

Zapletalová, J. (2001). Co dělá školní psycholog. Kritická místa profese. *Pedagogika. Mimořádné číslo Aktuální otázky vzdělávání dětí se speciálními vzdělávacími potřebami*, 34-46.

Zapletalová, J. *Návrh koncepce poradenských služeb poskytovaných ve škole /úpravy na základě realizace projektu RŠPP-VIP II/*. Dostupné online na adrese: <http://www.rspp.cz/rspp/images/vystupy/koncepce.pdf>

Zákony a vyhlášky

Nařízení vlády č. 75/2005 Sb., o stanovení rozsahu přímé vyučovací, přímé výchovné, přímé speciálně pedagogické a přímé pedagogicko-psychologické činnosti pedagogických pracovníků, ve znění pozdějších předpisů (zejm. ve znění nařízení vlády č. 273/2009 Sb.)

Věstník MŠMT ČR, sešit 7, červenec 2005. Koncepce poradenských služeb ve škole.

Vyhláška č. 15/2005 Sb., kterou se stanoví náležitosti dlouhodobých záměrů, výročních zpráv a vlastního hodnocení školy, ve znění vyhlášky č. 225/2009 Sb.

Vyhláška č. 17/2005 Sb., o podrobnějších podmínkách organizace České školní inspekce a výkonu inspekční činnosti

Vyhláška č. 116/2011, kterou se mění vyhláška č. 72/2005 Sb., o poskytování poradenských služeb ve školách a školských poradenských zařízeních

Vyhláška č. 263/2007 Sb., kterou se stanoví pracovní řád pro zaměstnance škol a školských zařízení zřízených Ministerstvem školství, mládeže a tělovýchovy, krajem, obcí nebo dobrovolným svazkem obcí

Vyhláška č. 317/2005 Sb., o dalším vzdělávání pedagogických pracovníků, akreditační komisi a kariérním systému pedagogických pracovníků, ve znění vyhlášky č. 412/2006 Sb.

Vyhláška č. 364/2005 Sb., o vedení dokumentace škol a školských zařízení a školní matriky a o předávání údajů z dokumentace škol a školských zařízení a ze školní matriky, ve znění pozdějších předpisů

Zákon č. 101/2000, o ochraně osobních údajů, ve znění pozdějších předpisů (poslední úprava k 1. 4. 2009)

Zákon č. 561/2004 Sb., o předškolním, základním, středním, vyšším odborném a jiném vzdělávání (školský zákon), ve znění pozdějších předpisů

Zákon č. 563/2004 Sb., o pedagogických pracovnících a o změně některých zákonů, ve znění pozdějších předpisů

9 PŘÍLOHY

Příloha č. 1 Vybraná data z pilotáže

V této příloze jsou prezentovány vybrané výsledky z pilotáže nástroje PRŠ ve školách, které se po výzvě samy přihlásily do systému a vyzkoušely nástroj v jeho první elektronické verzi (šlo především o školy zapojené do projektů VIP I a VIP II).

Pro snadnou orientaci jsme všechny položky z jedné oblasti zahrnuli vždy do jedné tabulky. Škály v posuzovacím archu nabývají různých hodnot a slovní vyjádření hodnoty není jednotné, proto pro usnadnění porovnání hodnocení v jednotlivých oblastech sjednocujeme pojmy na škále vyhovující – (dostačující) – s výhradami – nevyhovující (je třeba porovnat se zněním škál u jednotlivých položek). V tabulce jsou uvedeny jak četnosti, tak i relativní četnosti (tedy kolik škol a jaké procento škol dosáhlo daného bodu na škále). Také názvy jednotlivých položek jsou formulované stručně, jejich přesná znění jsou dohledatelná v posuzovacím archu.

V rámci statistického zpracování dat jsme u jednotlivých položek zjišťovali také průměry a standardní odchylky, které však vzhledem k malému rozsahu a neporovnatelnosti škál o mnohém nevyhovovaly, proto je zde neuvádíme, nicméně jsou k dispozici u autorek nástroje.

Do tabulek jsou zahrnuty všechny typy škol, pro jejich další třídění na školy základní, střední či speciální nebyl k dispozici dostatek dat.

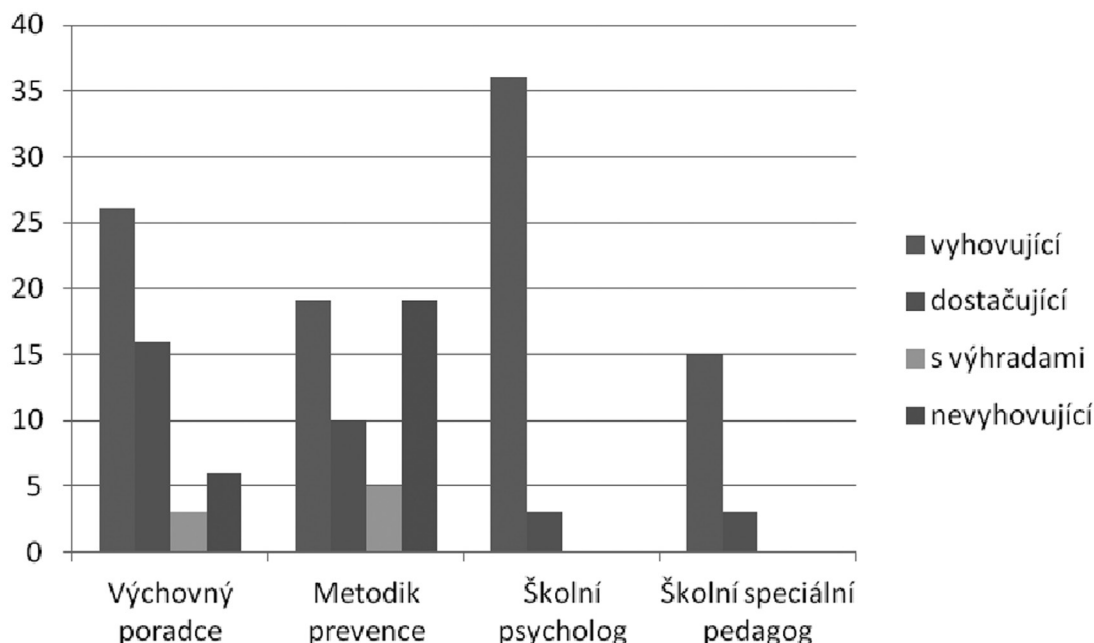
Tab. 4 Personální zabezpečení – kvalifikace odborníků

	vyhovující		dostačující		s výhradami		nevyhovující	
Výchovný poradce	53 %	26	30 %	16	6 %	3	11 %	6
Metodik prevence	36 %	19	19 %	10	9 %	5	36 %	19
Školní psycholog *1	92 %	36	8 %	3				
Školní spec. pedagog *2	83 %	15	17 %	3				

*1 Odpovídalo 39 zúčastněných škol

*2 Odpovídalo 18 zúčastněných škol

Graf č. 4 Personální zabezpečení – kvalifikace odborníků



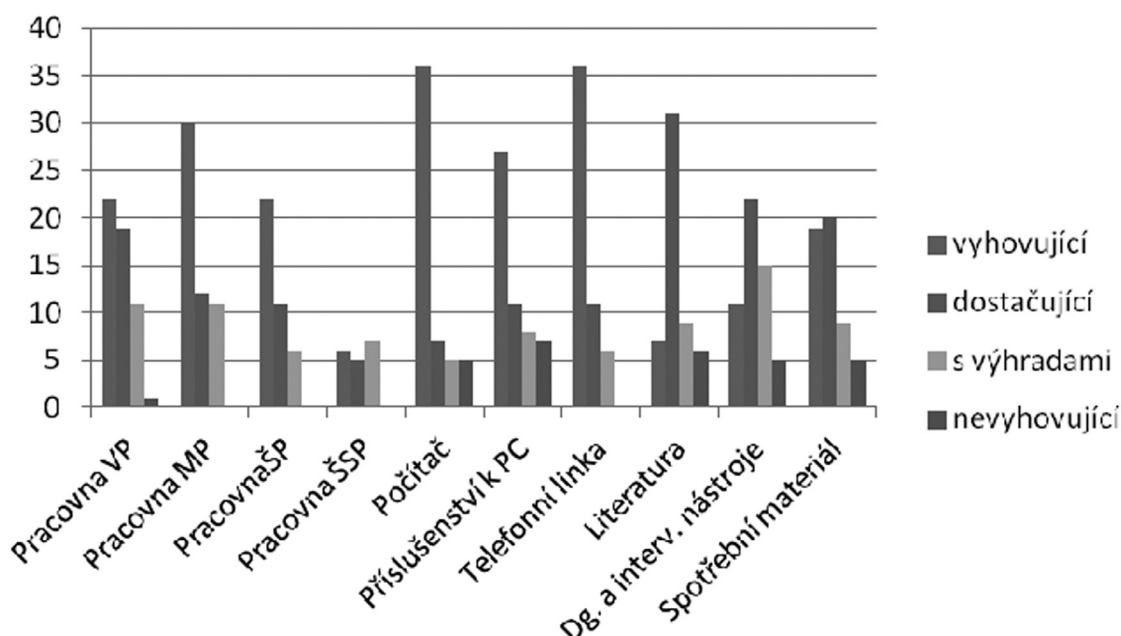
Tab. 5 Materiální vybavení a zázemí

	vyhovující		dostačující		s výhradami		nevyhovující	
	%	abs.	%	abs.	%	abs.	%	abs.
Pracovna VP	41 %	22	36 %	19	21 %	11	2 %	1
Pracovna MP	56 %	30	23 %	12	21 %	11	0 %	0
Pracovna ŠP *1	57 %	22	28 %	11	15 %	6	0 %	0
Pracovna ŠSP *2	33 %	6	28 %	5	39 %	7	0 %	0
Počítač	68 %	36	14 %	7	9 %	5	9 %	5
Příslušenství k PC	51 %	27	21 %	11	15 %	8	13 %	7
Telefonní linka	68 %	36	21 %	11	11 %	6	0 %	0
Literatura	13 %	7	59 %	31	17 %	9	11 %	6
Dg. a intervenční nástroje	21 %	11	42 %	22	28 %	15	9 %	5
Spotřební materiál	36 %	19	38 %	20	17 %	9	9 %	5

*1 Odpovídalo 39 zúčastněných škol

*2 Odpovídalo 18 zúčastněných škol

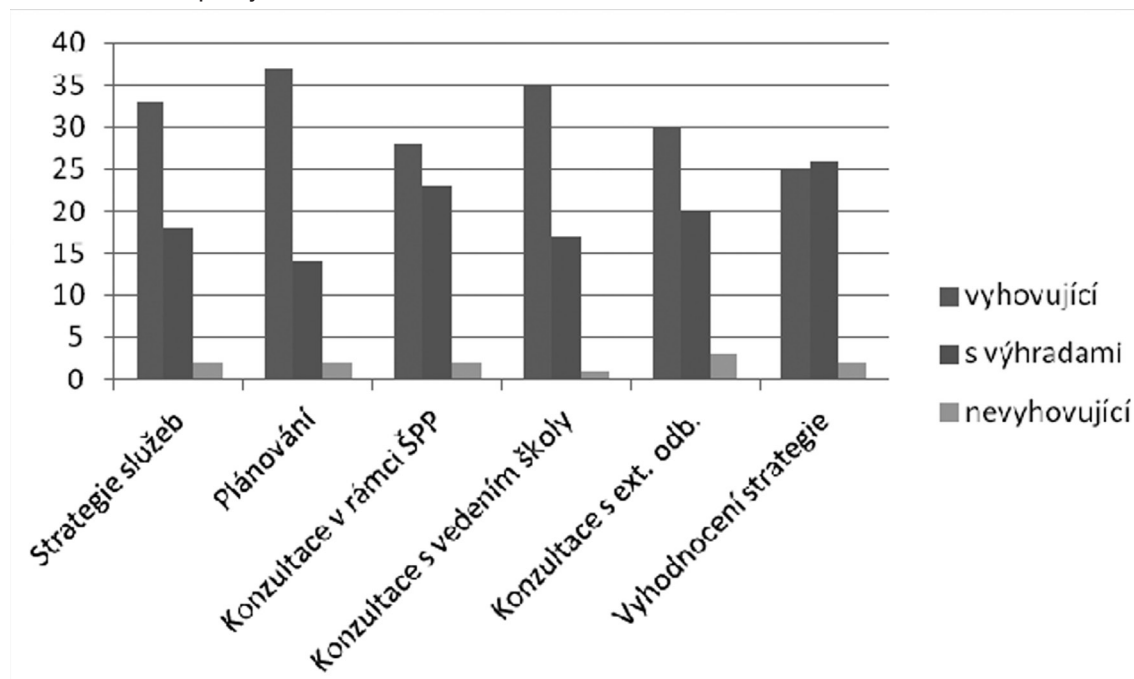
Graf č. 5 Materiální vybavení a zázemí



Tab. 6 Vize a plány

	vyhovující		s výhradami		nevyhovující	
	%	abs.	%	abs.	%	abs.
Školní strategie poskytovaných služeb	62 %	33	34 %	18	4 %	2
Plán pro jednotlivá období	70 %	37	26 %	14	4 %	2
Konzultace strategie v rámci ŠPP	53 %	28	43 %	23	4 %	2
Konzultace strategie s vedením školy	66 %	35	32 %	17	2 %	1
Konzultace strategie s externími odborníky	57 %	30	38 %	20	5 %	3
Pravidelné vyhodnocení strategie	47 %	25	49 %	26	4 %	2

Graf č. 6 Vize a plány

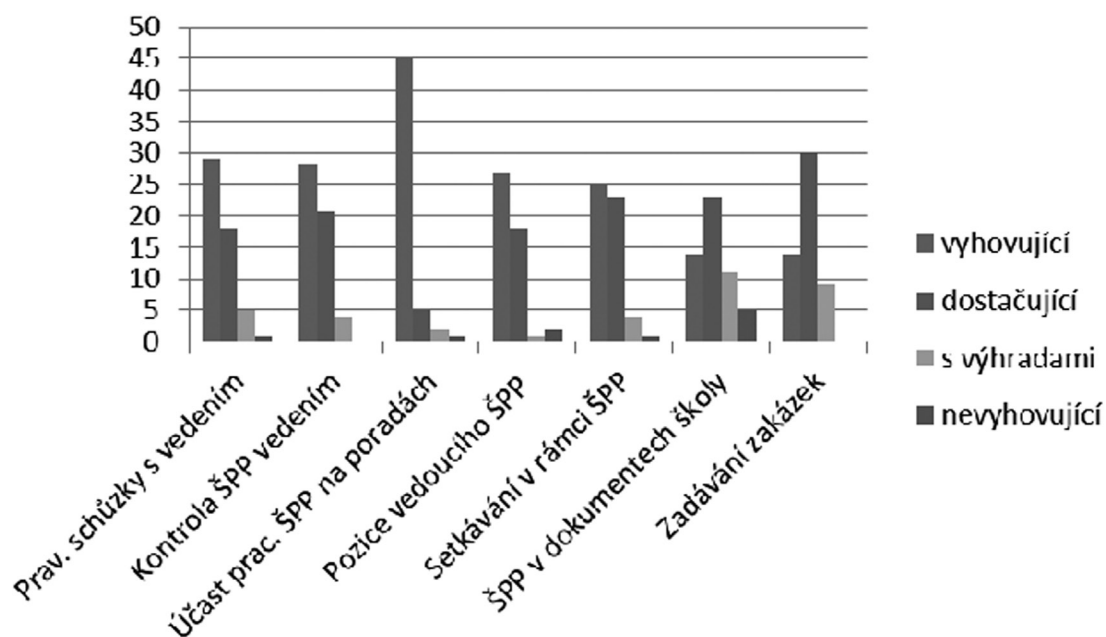


Tab. 7 Organizace a řízení

	vyhovující		dostačující		s výhradami		nevyhovující	
Pravidelné schůzky s vedením	55 %	29	34 %	18	9 %	5	2 %	1
Míra kontroly ŠPP vedením	53 %	28	40 %	21	7 %	4	0 %	0
Účast pracovníků ŠPP na poradách	85 %	45	9 %	5	4 %	2	2 %	1
Stanovení pozice vedoucího ŠPP *1	56 %	27	38 %	18	2 %	1	4 %	2
Společné setkávání v rámci ŠPP	47 %	25	43 %	23	8 %	4	2 %	1
Zakotvení ŠPP v dokumentech školy	26 %	14	43 %	23	21 %	11	10 %	5
Pravidla pro zadávání zakázek	26 %	14	57 %	30	17 %	9	0 %	0

*1 Odpovídalo 48 zúčastněných škol

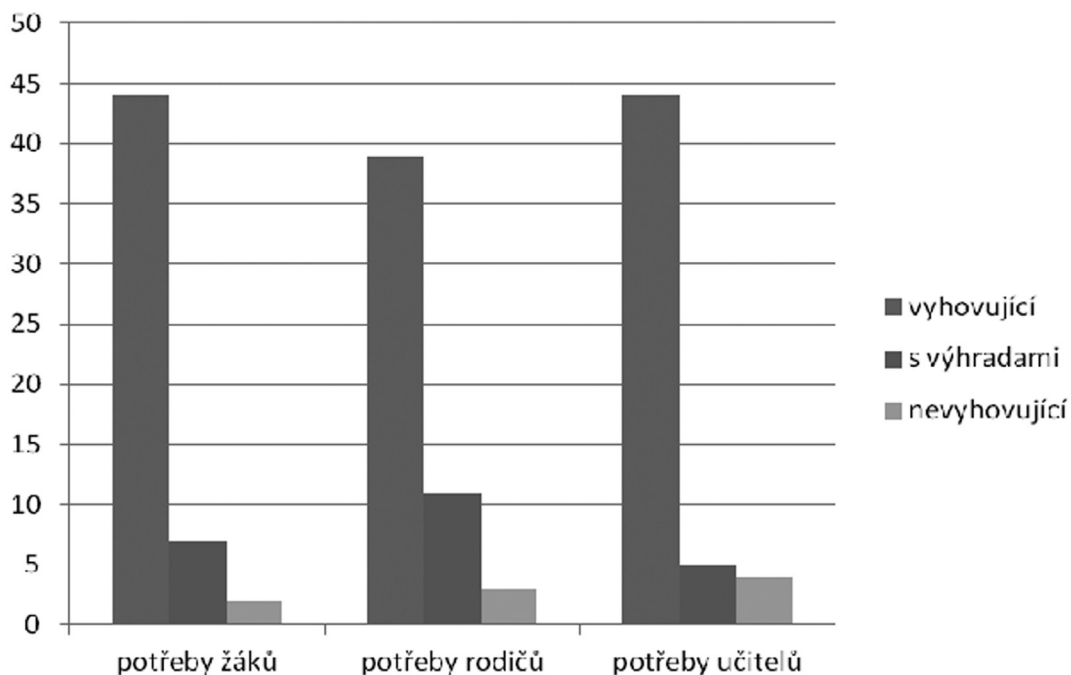
Graf č. 7 Organizace a řízení



Tab. 8 Spolupráce s cílovými skupinami

	vyhovující		s výhradami		nevyhovující	
Mechanismy pro vyjádření ZV a potřeb žáků	83 %	44	13 %	7	4 %	2
Mechanismy pro vyjádření ZV a potřeb rodičů	73 %	39	21 %	11	6 %	3
Mechanismy pro vyjádření ZV a potřeb učitelů	83 %	44	9 %	5	8 %	4

Graf č. 8 Spolupráce s cílovými skupinami

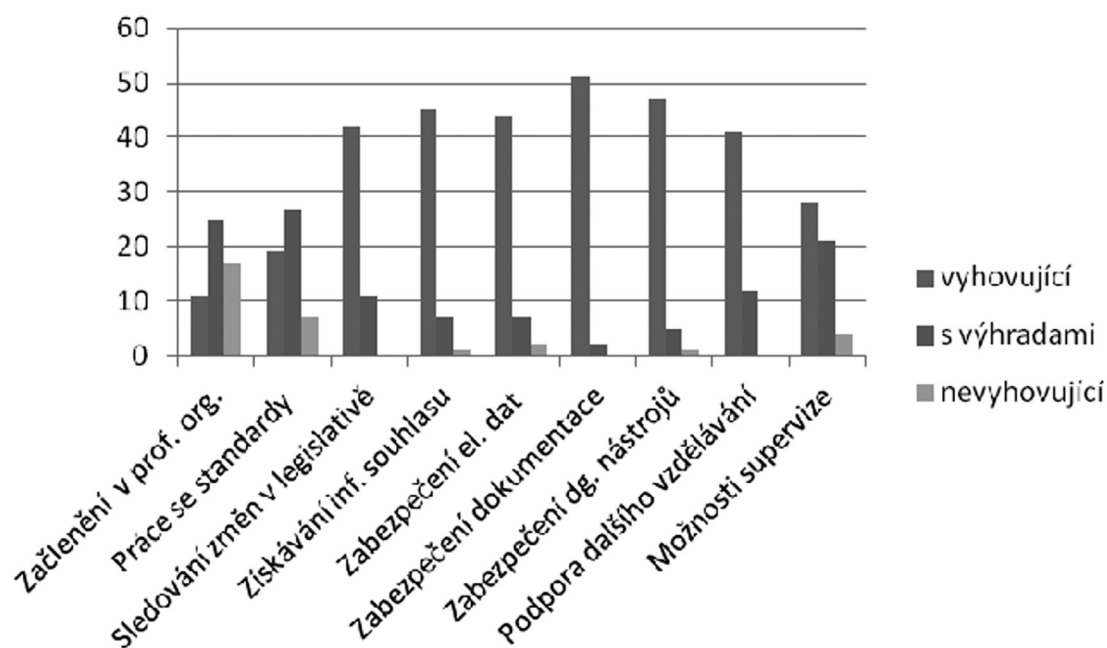


V této oblasti nebyla analyzována spolupráce jednotlivých odborníků s cílovými skupinami, neboť v této oblasti byl nástroj významně redukován.

Tab. 9 Etika a profesionalita

	vyhovující		s výhradami		nevyhovující	
Začlenění odborníků v profesních organizacích	21 %	11	47 %	25	32 %	17
Práce se standardy testování	36 %	19	51 %	27	13 %	7
Sledování změn v legislativě	79 %	42	21 %	11	0 %	0
Získávání informovaného souhlasu	85 %	45	13 %	7	2 %	1
Zabezpečení el. dat o klientech	83 %	44	13 %	7	4 %	2
Zabezpečení dokumentace o žácích	96 %	51	4 %	2	0 %	0
Zabezpečení diagnostických nástrojů	89 %	47	9 %	5	2 %	1
Podpora dalšího vzdělávání	77 %	41	23 %	12	0 %	0
Možnosti supervize	53 %	28	40 %	21	7 %	4

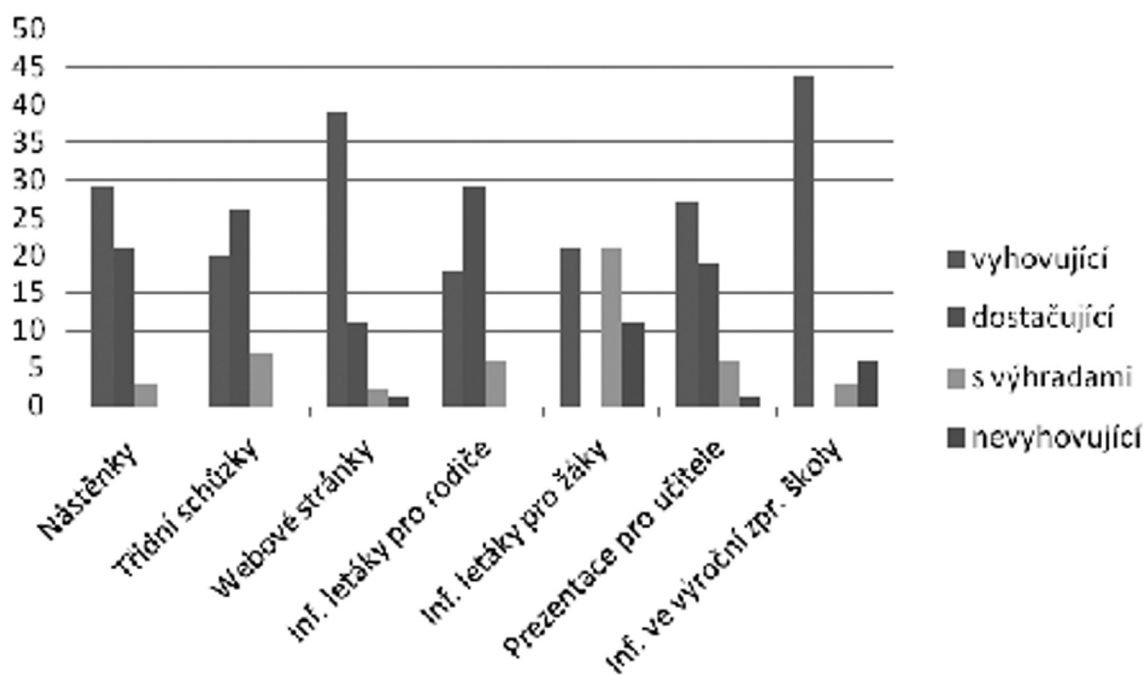
Graf č. 9 Etika a profesionalita



Tab. 10 Publicita

	vyhovující		dostačující		s výhradami		nevhovující	
Prezentace služeb na nástěnkách	55 %	29	39 %	21	6 %	3	0 %	0
Prezentace služeb na třídních schůzkách	38 %	20	49 %	26	13 %	7	0 %	0
Prezentace služeb na webových stránkách	73 %	39	21 %	11	4 %	2	2 %	1
Informační letáky – pro rodiče	34 %	18	55 %	29	11 %	6	0 %	0
Informační letáky – pro žáky	40 %	21	0 %	0	40 %	21	20 %	11
Prezentace služeb ŠPP zaměřená na učitele	51 %	27	36 %	19	11 %	6	2 %	1
Informace o ŠPP ve výroční zprávě školy	83 %	44	0 %	0	6 %	3	11 %	6

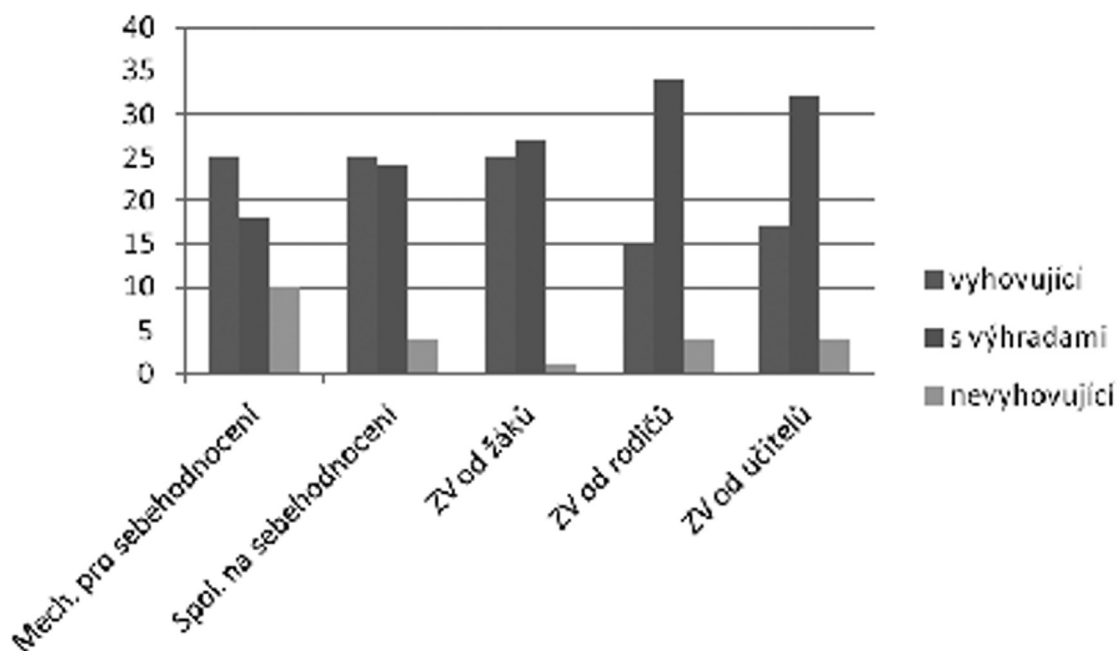
Graf č. 10 Publicita



Tab. 11 Sebehodnocení a zpětná vazba

	vyhovující		s výhradami		nevyhovující	
	%	absol.	%	absol.	%	absol.
Mechanismy pro sebehodnocení	47 %	25	34 %	18	19 %	10
Spolupráce odborníků na sebehodnocení	47 %	25	45 %	24	8 %	4
Zpětná vazba od žáků	47 %	25	51 %	27	2 %	1
Zpětná vazba od rodičů	28 %	15	64 %	34	8 %	4
Zpětná vazba od učitelů	32 %	17	60 %	32	8 %	4

Graf č. 11 Sebehodnocení a zpětná vazba



Příloha č. 2 Návrhy opatření

V následující části jsou uvedeny návrhy na opatření, resp. „standardy“ pro jednotlivé oblasti, které systém generuje na základě dosažených výsledků. Dosahuje-li pracoviště ve všech oblastech více než 50 % maximálně možného bodového hodnocení (maximální bodové hodnoty jsou automaticky přepočítávány zohledňující specifika školy a modelu ŠPP), vygeneruje program následující sdělení:

Vaše pracoviště dosáhlo v sebehodnotícím dotazníku dobrých výsledků ve všech oblastech. V žádné z oblastí jste neoznačili pracoviště jako špatně fungující – viz graf. Přesto je třeba věnovat pozornost zejména varovným signálům, jsou-li programem vygenerovány, poukazujícím na jevy, které nejsou v souladu s platnou legislativou. Zvláštní pozornost je pak třeba věnovat především komentářům, které jste k jednotlivým položkám či oblastem uváděli, neboť právě ty se mohou stát základem dalšího rozvoje pracoviště.

Je-li výsledek v jednotlivých oblastech nerovnoměrný a v některé z oblastí dosahuje pracoviště nižších bodových hodnot, než je 50 % maximální možné hodnoty vzhledem k specifiku školy a modelu ŠPP, pak program vygeneruje obecně formulovaný návrh opatření k oblastem, kterých se nižší hodnocení týká.

Personální zabezpečení

Personální obsazení školního poradenského pracoviště a standardní činnosti poradenských pracovníků jsou popsány ve vyhlášce č. 72/2005 Sb., o poskytování poradenských služeb ve školách a školských poradenských zařízeních. V každé škole jsou poradenskými činnostmi pověřeni především výchovný (kariérový) poradce a metodik prevence, jejich přítomnost ve škole a úlevy z přímé vyučovací činnosti vycházejí z nařízení vlády č. 75/2005 o stanovení rozsahu přímé vyučovací, přímé výchovné, přímé speciálně pedagogické a přímé psychologické činnosti pedagogických pracovníků.

Ve školách nad 500 žáků a ve školách, které jsou v určitém směru specifické (např. mají vyšší počet žáků se speciálními vzdělávacími potřebami), je doporučeno rozšířit školní poradenské pracoviště o školního psychologa a/nebo školního speciálního pedagoga (viz Koncepte poradenských služeb poskytovaných ve škole – Věstník MŠMT č. 7/2005), kteří nemají výukovou povinnost nebo mají jen minimální výukovou povinnost. Jejich úvazek by neměl být nižší než 0,5, tj. min. 20 hodin týdně. V případě speciálních škol může funkci školního psychologa a školního speciálního pedagoga kompenzovat Speciálně pedagogické centrum, je-li v úzkém kontaktu se školou, přesto jsou „vlastní“ poradenští pracovníci školy i v těchto případech výhodou.

Vzdělání výchovných poradců a školních metodiků prevence je vymezeno vyhláškou 317/2005 Sb., o dalším vzdělávání pedagogických pracovníků, akreditační komisi a kariérním systému pedagogických pracovníků. Školní psycholog získává odbornou kvalifikaci vysokoškolským vzděláním získaným studiem v akreditovaném magisterském studijním programu Psychologie (§ 19, zák. 563/2004 Sb., o pedagogických pracovnících a změně některých předpisů). Za dostatečnou kvalifikaci tedy nelze považovat ukončené pouze bakalářské studium v oboru Psychologie či studium v jiném oboru. Kvalifikace školního speciálního pedagoga předpokládá dle § 18 (tamtéž) ukončené akreditované magisterské studium v oboru Speciální pedagogika. V Metodickém pokynu k primární prevenci sociálně patologických jevů u dětí, žáků a studentů ve školách a školských zařízeních (článek 6, odst. 3) se také nedoporučuje slučovat funkci výchovného (kariérového) poradce a školního metodika prevence.

Na poradenské práci se podílejí i další pracovníci školy, jako jsou třídní učitelé, učitelé výchov, příp. asistenti pedagoga, koordinátoři pro výuku cizinců či péče o nadané žáky (§ 7 vyhlášky 72/2005 Sb.). Dobrá koordinace práce všech zúčastněných je jednou z podmínek kvalitních poradenských služeb školy.

Pokud vaše škola, resp. pracoviště dosahuje v této oblasti nízkého počtu bodů, ověřte, zda personální obsazení poradenského pracoviště, vzdělání odborníků a jejich pracovní úvazek či úlevy z přímé vyučovací činnosti odpovídají velikosti a specifiku školy.

Materiální vybavení

Práce poradenského pracovníka školy (vyjma metodika prevence) vyžaduje samostatnou pracovní s adekvátním (funkčním i estetickým) vybavením. Pracovního školního psychologa by měla mít samostatný vchod, měla by být standardně odhlučněna, v ideálním případě umístěna v klidnější části školy tak, aby poskytovala klientům dostatek bezpečí. V pracovních by měl být k dispozici nejen pracovní stůl pro pracovníka, ale i stůl a židle (křesla) pro klienty, žáky i rodiče. V pracovních musí být alespoň jedna skříňka opatřená zámekem, do které pracovník ukládá dokumentaci o klientech a psychodiagnostické nástroje.

Školní psycholog, školní speciální pedagog i výchovný poradce by měli mít vlastní počítač s chráněným přístupem a samostatnou telefonní linku (neparalelní bez možnosti odposlechu). Pracovníci musejí mít přímý přístup k tiskárně a kopírce, který jim umožní nakládat s osobními daty klientů v souladu se zákonem 101/2000 Sb. Požadavky na materiální vybavení školního poradenského pracoviště jsou vymezeny ve Věstníku MŠMT č. 7/2005. Pracoviště by mělo být také vybaveno odbornou literaturou podle potřeb pracovníků.

V případě rozšířeného modelu poradenských služeb ve škole (tj. pracuje-li ve škole školní psycholog a/nebo školní speciální pedagog) je nutná vybavenost pracoviště diagnostickými a intervenčními nástroji a metodickým materiálem podle specifika klientely, resp. potřeb pracovníků. Vybavení diagnostickými nástroji a metodickými pomůckami vyplývá ze standardních činností školního psychologa a školního speciálního pedagoga vymezených v Příloze 3 vyhlášky 72/2005 Sb. Samozřejmostí je pak průběžné doplňování spotřebního materiálu (např. vyhodnocovací archy testů), pomůcek pro skupinovou práci a běžných kancelářských potřeb.

Pokud vaše škola dosahuje v této oblasti nízkého počtu bodů, pokuste se vyjednat s vedením školy lépe vyhovující prostorové i materiální vybavení, odkazujte na příslušnou legislativu i tato doporučení.

Vize a plány

Více či méně formálně zpracované vize školních poradenských služeb by měly mít dlouhodobý charakter a měly by zahrnovat hodnoty, potřeby a specifika školy. Podle Koncepce poradenských služeb poskytovaných ve škole (Věstník MŠMT č. 7/2005) by měl být každoročně zpracováván a aktualizován tzv. školní program pedagogicko-psychologického poradenství. Pracovníci školního poradenského pracoviště pak individuálně zpracovávají vlastní roční plány, které obsahují standardní činnosti a aktivity pravidelně realizované v různých obdobích školního roku. Plány jsou však rámcové a dostatečně flexibilní, je v nich vytvořen prostor pro naplňování aktuálních potřeb školy a jednotlivců. Vize i krátkodobé plány by měly být konzultovány a sdíleny napříč školou. Vyhodnocování plánů ukládá v rámci vlastního hodnocení školy § 8 vyhlášky 15/2005 Sb.

Pokud dosahuje vaše škola nízkého počtu bodů v této oblasti, zaměřte se na plánování. Analyzujte společně potřeby školy (můžete k tomu využít některé z nástrojů nabízených na www.nuov.cz/ae) a dohodněte se na hlavních hodnotách a strategiích. Ty pak zohledněte ve vlastních ročních plánech, které nezapomeňte po určitém čase vyhodnotit a aktualizovat s ohledem na měnící se potřeby školy a lidí v ní. Nezapomínejte však, že poradenské služby jsou podpůrným systémem školy, který slouží především ke zvýšení kvality vzdělávání a výchovy ve vaší škole.

Organizace a řízení

Ředitel školy je ze své funkce zodpovědný za činnost školního poradenského pracoviště, rozhoduje o všech záležitostech týkajících se vzdělávání i školských služeb (§ 164 zák. 561/2004 Sb.). Vedení školy by tedy mělo být pravidelně informováno o činnosti školního poradenského pracoviště, vedení školy schvaluje plány, činnosti a pravidelně vyhodnocuje práci školního poradenského pracoviště. Školní psycholog vyjednává s vedením školy o zakázkách, které nejsou v souladu s etickým kodexem jeho práce (Furman 1996, Lindsay a kol. 2010). V případě rozšířené podoby školního poradenského pracoviště je vedením pracoviště, resp. koordinací pověřen jeden z jeho pracovníků (školní psycholog, školní speciální pedagog, výchovný poradce nebo metodik prevence), který je součástí širšího vedení školy (vyhláška 72/2005 Sb.). Koordinace poradenských služeb je začleňována do standardních činností školního psychologa.

Dobrá funkčnost pracoviště a informovanost poradenských pracovníků předpokládá pravidelnou účast všech pracovníků školního poradenského pracoviště na pedagogických radách a jiných pracovních poradách školy (vyhláška 72/2005 Sb.). Činnost školního poradenského pracoviště by měla být zakotvena ve školním řádu a jiných dokumentech školy (rámcový obsah školního řádu je vymezen v § 30, odst. 1, 2 zák. 561/2004 Sb.). Škola by měla mít jasně vymezená „pravidla pro dojednávání poradenských zakázek a uvolňování žáků z výuky za účelem konzultace s odborníkem či vyšetření“. Taková pravidla by měla být formalizována, například ve školním řádu. Lze tak předejít celé řadě nedorozumění mezi učiteli, poradenskými pracovníky, žáky a jejich rodiči.

Dosahuje-li vaše škola nízkého počtu bodů v této oblasti, zaměřte se na komunikaci s vedením školy, pokud jde o plány a hodnocení činnosti pracoviště, vyjednejte si pravidelné schůzky s vedením školy a účast na školních poradách. Snažte se o zakotvení činnosti pracoviště do školního řádu školy a vyjednání určitých pravidel pro kontakt s učiteli i žáky.

Spolupráce s cílovými skupinami

Standardní služby poradenských pracovníků jsou poskytovány žákům a studentům, jejich zákonným zástupcům a pedagogickým pracovníkům (vyhláška 72/2005 Sb.). Poradenští pracovníci školy tedy (spolu)pracují s celou škálou vnitřních i vnějších subjektů: s žáky a jejich rodiči, s učiteli, ale i jinými vnějšími partnery školy (s orgány sociálně právní ochrany dětí, pedagogicko-psychologickými poradnami, speciálně-pedagogickými centry, s policií, úřady práce, jinými školami apod.). Rozsah, zaměření a obsah služeb odborníků a tedy i spolupráce s různými subjekty jsou limitovány výší pracovního úvazku a liší se podle typu školy a složení žáků (a částečně závisí také na odborné specializaci a kompetenci pracovníka). Míra pozornosti poskytovaná jednotlivým subjektům by měla být vyvážená, záleží však na specifikách klientely. Školní poradenské pracoviště by mělo mít vytvořené mechanismy pro komunikaci s jednotlivými subjekty – především se žáky, rodiči a učiteli, které by usnadnily identifikaci potřeb jednotlivých skupin (např. schránky důvěry, schránky pro učitele, dotazníky pro učitele či rodiče apod.).

Pokud dosahuje vaše pracoviště nízkého počtu bodů v této oblasti, pravděpodobně některý z pracovníků nevěnuje dostatečnou pozornost některé ze zmíněných skupin. Pokuste se tedy analyzovat a reflektovat, se kterou skupinou máte omezený kontakt či narušené vztahy, a navrhněte opatření zaměřená na identifikaci potřeb a názorů této skupiny, pokuste se pro ni rozšířit nabídku služeb apod. Výše zájmu o služby ze strany klientů a možnost naplňovat jejich potřeby ze strany odborníka musí odpovídat jeho úvazku. V případě vysokého zájmu ze strany klientů, který neodpovídá možnostem pracovníka, usilujte o možnost rozšíření úvazku (dle Věstníku MŠMT č. 7/2005 je minimální výše úvazku školního psychologa 0,5, tedy min. 20 hodin týdně, při nižším úvazku nemůže dostatečně reagovat na potřeby klientů).

Etika a profesionalita

Za další vzdělávání pedagogických pracovníků je odpovědný ze zákona nejen ředitel školy (dle § 164 zákona 561/2004 ředitel školy vytváří podmínky pro další vzdělávání), za vlastní profesionální rozvoj nese velkou míru odpovědnosti především sám pracovník. Pro odborný růst, který je zmíněn např. v etických normách práce školního psychologa (Furman 1996, Lindsay a kol. 2010), je vhodné, je-li odborník členem některého z profesních sdružení, jako jsou např. Asociace výchovných poradců, Česká asociace metodiků prevence, Českomoravská psychologická společnost, Asociace školních psychologů, Asociace poradenských pracovníků ve školství, Asociace pedagogických pracovníků ve školství, Asociace speciálních pedagogů ČR apod. Součástí dalšího vzdělávání je sledování a studium odborné literatury, účast na různých akcích dalšího vzdělávání (nejen) pedagogických pracovníků a také pravidelné sledování změn v legislativě. Standardně se vyžaduje vzájemné předávání zkušeností mezi kolegy, výhodou je možnost supervize. Pro školní psychology a školní speciální pedagogy, ale i učitele, platí závazné standardy pro testování (Standardy ... 2001).

Všichni rodiče by měli být informováni o poradenských službách ve škole. Podmínkou pro poskytnutí školní poradenské služby nezletilému žákovi je informovaný souhlas jeho zákonného zástupce. Informovaný souhlas zahrnuje informace o účelu a povaze vyšetření/konzultace, objasnění důsledků, případných rizik a možných komplikací spojených s navrhovaným postupem i nabídku možných alternativních služeb.

Rodiče by měli být informováni také o případných důsledcích odmítnutí pomoci/intervence a měl by jim být poskytnut časový prostor pro volbu postupu. Souhlasu zákonného zástupce není třeba v případech, kdy je ohroženo duševní nebo tělesné zdraví žáka nebo jeho okolí, a v případech, kdy o psychologické vyšetření žáka požádá soud (což není pro školně psychologickou praxi typické, viz zákon 101/2000 Sb., Věstník MŠMT č. 7/2005).

Pracovníci poskytující poradenské služby jsou povinni zajistit ochranu osobních dat žáků a zabezpečit dokumentaci o žákovi a jeho rodině tak, aby nemohla být zneužita. Povinnosti pracovníků při zabezpečení osobních údajů vymezuje § 13 zákona č. 101/2000. Zabezpečení údajů a způsob jejich předávání pověřeným osobám (např. učitelům) by měly být jasně vymezeny v dokumentech školy (např. kdo má přístup ke kterým údajům a jakým způsobem mu budou předávány – srov. Věstník MŠMT č. 7/2005). Školní psycholog sám rozhoduje, které údaje o svých klientech poskytuje (po dohodě s klientem, nejde-li o krizovou intervenci či oznamovací povinnost) třetím osobám včetně vedení školy. Česká školní inspekce nemá právo nahlížet do psychologického spisu o žákovi, může však nahlížet do jiných dokumentů (plány, sebehodnocení pracoviště, vykazování činnosti, informované souhlasy, další vzdělávání apod.).

Dosahuje-li vaše pracoviště nízkého hodnocení v této oblasti, zkontrolujte, zda máte dobře zajištěnou dokumentaci před zneužitím a zda máte formalizovaná pravidla pro předávání „poradenských“ informací o žácích. Plánujte vlastní profesionální rozvoj, informujte se o vhodných vzdělávacích aktivitách a požádejte vedení školy o možnost financování účasti. Zajímejte se o dění v profesních asociacích a o novinky v odborné literatuře.

Publicita

Publicita poradenských služeb je popsána v Koncepti poradenských služeb poskytovaných ve škole (Věstník MŠMT č. 7/2005) a dále je zakotvena ve standardních činnostech odborníků (vyhláška 72/2005 Sb.). Školní poradenské pracoviště má celou řadu možností, jak prezentovat a nabízet své služby. Důležitá je zejména úplná prezentace pracoviště na webových stránkách školy, která by měla obsahovat přehled služeb pracoviště a aktualizované nabídky, kontaktní údaje na jednotlivé pracovníky včetně jejich stručného představení, návštěvní hodiny apod.

Aktuální informace a jiné zajímavosti a „poradenská“ témata jsou pro žáky, učitele i rodiče prezentovány na nástěnkách ve škole. Užitečné je informovat pravidelně učitele o činnosti pracoviště (např. na nástěnce ve sborovně a na schůzích), každoročně vytvořit a distribuovat prostřednictvím žáků „informační leták“ o poradenských službách pro rodiče žáků, samozřejmostí je přítomnost školního psychologa ve škole v době třídních schůzek. Někteří pracovníci pravidelně informují učitele o činnosti, nových nabídkách a plánech pracoviště prostřednictvím intranetu školy nebo elektronického bulletinu. O poradenských službách školy je vhodné informovat také např. v místním (regionálním) periodiku. Zmínka o činnosti školního poradenského pracoviště by se měla objevit také ve výroční zprávě školy (dle § 10 zákona 561/2004 Sb. a § 7 vyhlášky 15/2005 Sb.).

Pokud jste dosáhli nízkého počtu bodů v této oblasti, pak zkontrolujte a inovujte svou prezentaci na webových stránkách školy a společně se zamyslete nad dalšími možnostmi prezentace pracoviště uvnitř i vně školy.

Sebehodnocení školního poradenského pracoviště a zpětná vazba

Školám zákon (v době tvorby nástroje) ukládá povinnost vlastního hodnocení, které může být zaměřené na různé oblasti chodu školy, a tedy i na činnost školního poradenského pracoviště, resp. poskytování poradenských služeb školou. Vlastní hodnocení školy je stanoveno v § 11 a § 12 zákona č. 561/2004 Sb. (Školský zákon) a vyhláškou č. 15/2005 Sb., kterou se stanoví náležitosti dlouhodobých záměrů, výročních zpráv a vlastního hodnocení školy (novela č. 225/2009 Sb.). Pracovníci školního poradenského pracoviště mohou využít celou řadu nástrojů, pomocí kterých mohou získat podklady pro sebehodnocení (dotazníky žákům, rodičům a učitelům, reflektivní setkání, skupinové supervize, rozhovory s vedením školy apod.). Pracoviště by mělo hodnotit svou činnost alespoň 1x ročně, zveřejnit výsledky svého hodnocení a navrhnout cesty rozvoje. Evaluační nástroje a potřebnou literaturu k tématu je možné mj. dohledat na internetových stránkách Národního ústavu pro vzdělávání (www.nuov.cz/ae, projekt Cesta ke kvalitě).

Příloha č. 3 Papírová verze nástroje

Profil školy	
Zatrhněte počet žáků ve vaší škole:	<input type="checkbox"/> do 150
	<input type="checkbox"/> do 250
	<input type="checkbox"/> do 550
	<input type="checkbox"/> do 800
	<input type="checkbox"/> nad 800
Stručná charakteristika školy a sociokulturní zázemí žáků	
Zatrhněte typ školy:	<input type="checkbox"/> malotřídní škola
	<input type="checkbox"/> základní škola
	<input type="checkbox"/> základní škola praktická
	<input type="checkbox"/> základní škola speciální
	<input type="checkbox"/> střední škola
Zatrhněte charakteristiku školy:	<input type="checkbox"/> škola se zvýšeným procentem integrovaných žáků
	<input type="checkbox"/> škola s vyšším procentem žáků sociokulturně znevýhodněných
	<input type="checkbox"/> škola s vyšším procentem žáků s jiným mateřským jazykem
	<input type="checkbox"/> škola poskytující péči nadaným žákům
	<input type="checkbox"/> škola nemá žádná zvláštní specifika

1. Personální zabezpečení (3 položky, max. bodové ohodnocení – 26 bodů pro rozšířený model a 18 bodů pro základní model)

1.1 ŠPP zahrnuje následující odborníky:	
výchovný (kariérový) poradce (VP)	Označte: na škole působí: ano - ne počet osob: _____ týdenní snížení ped. činnosti: _____
školní metodik prevence (MP)	Označte: na škole působí: ano - ne
školní psycholog (ŠP)	Označte: na škole působí: ano - ne počet osob: _____ pracovní úvazek: _____
školní speciální pedagog (ŠSPG)	Označte: na škole působí: ano - ne počet osob: _____ pracovní úvazek: (např. 0,5) _____
jiný odborník 1	Doplňte název profese/funkce: _____ počet osob: _____ pracovní úvazek: (např. 0,5) _____
jiný odborník 2	Doplňte název profese/funkce: _____ počet osob: _____ pracovní úvazek: (např. 0,5) _____

Bodové hodnocení položky 1.1:	
<p>Při bodovém hodnocení zohledňujete: velikost školy, zda má škola specifika (viz položka charakteristika školy v hlavičce formuláře), počet odborníků a zda týdenní rozsah pedagogické činnosti u VP odpovídá legislativě:</p> <p>0 bodů: chybí VP, MP nebo ve škole působí MP, VP, chybí ŠP, ŠSPG, škola má specifika nebo velký počet žáků a u VP neodpovídá týdenní snížení přímé ped. činnosti.</p> <p>1 bod: ve škole působí MP, VP, chybí ŠP, ŠSPG, škola má specifika nebo velký počet žáků (nad 500); u VP odpovídá týdenní snížení přímé ped. činnosti</p> <p>2 body: ve škole působí VP a MP, týdenní snížení ped. činnosti odpovídá legislativě, škola nemá specifika a počet žáků je pod 500. <i>Pokud u VP neodpovídá týdenní snížení ped. činnosti, hodnoťte 1 bodem.</i></p> <p>3 body: ve škole působí VP, MP, ŠP a/nebo ŠSPG, škola má specifika a/nebo velký počet žáků (nad 500). <i>Pokud u VP neodpovídá týdenní snížení ped. činnosti, hodnoťte 2 body.</i></p> <p>4 body: ve škole působí VP a MP, ŠP a/nebo ŠSPG, škola nemá specifika nebo počet žáků je nižší než 500. <i>Pokud u VP neodpovídá týdenní snížení ped. činnosti, hodnoťte 2 body.</i></p>	
Počet dosažených bodů v 1.1: _____	
1.2 Další odborníci, kteří se podílejí na poradenských službách	
	Bodové hodnocení:
	Třídní učitelé: 1 bod
	Učitelé výchov: 1 bod
	Asistenti pedagoga, osobní asistenti: 2 body
	Koordinátor pro výuku cizinců/etnika: 2 body
	Koordinátor péče o nadané žáky: 2 body
	jiní odborníci: 2 body
Počet dosažených bodů v 1.2: _____	
1.3 Vzdělání odborníků	
výchovný-kariérový poradce	<input type="checkbox"/> odborník splňuje předepsanou kvalifikaci a nadále se vzdělává (3 body) <input type="checkbox"/> odborník splňuje požadovanou kvalifikaci (2 body) <input type="checkbox"/> odborník studuje (1 bod) <input type="checkbox"/> odborník nemá požadovanou kvalifikaci, nestuduje (0 bodů)
školní metodik prevence	<input type="checkbox"/> odborník splňuje předepsanou kvalifikaci a nadále se vzdělává (3 body) <input type="checkbox"/> odborník splňuje požadovanou kvalifikaci (2 body) <input type="checkbox"/> odborník studuje (1 bod) <input type="checkbox"/> odborník nemá požadovanou kvalifikaci, nestuduje (0 bodů)
školní psycholog	<input type="checkbox"/> odborník splňuje předepsanou kvalifikaci a nadále se vzdělává (3 body) <input type="checkbox"/> odborník splňuje požadovanou kvalifikaci (2 body) <input type="checkbox"/> odborník studuje (1 bod) <input type="checkbox"/> odborník nemá požadovanou kvalifikaci, nestuduje (0 bodů)
školní speciální pedagog	<input type="checkbox"/> odborník splňuje předepsanou kvalifikaci a nadále se vzdělává (3 body) <input type="checkbox"/> odborník splňuje požadovanou kvalifikaci (2 body) <input type="checkbox"/> odborník studuje (1 bod) <input type="checkbox"/> odborník nemá požadovanou kvalifikaci, nestuduje (0 bodů)
Počet dosažených bodů v 1.3: _____	
Celkový počet dosažených bodů v oblasti 1: _____	
Komentář:	

2. Materiální vybavení a zázemí (7 položek, max. bodové hodnocení pro rozšířený model: 28 bodů, pro zúžený model: 19 bodů)

2.1 Pracovní odborníků	
výchovný (kariérový) poradce	<input type="checkbox"/> zcela dostačující (3 body)
	<input type="checkbox"/> dostačující (2 body)
	<input type="checkbox"/> dostačující s výhradami (1 bod)
	<input type="checkbox"/> nedostačující (0 bodů)
školní metodik prevence	<input type="checkbox"/> dostačující (2 body)
	<input type="checkbox"/> dostačující s výhradami (1 bod)
	<input type="checkbox"/> nedostačující (0 bodů)
školní psycholog	<input type="checkbox"/> zcela dostačující (3 body)
	<input type="checkbox"/> dostačující (2 body)
	<input type="checkbox"/> dostačující s výhradami (1 bod)
	<input type="checkbox"/> nedostačující (0 bodů)
školní speciální pedagog	<input type="checkbox"/> zcela dostačující (3 body)
	<input type="checkbox"/> dostačující (2 body)
	<input type="checkbox"/> dostačující s výhradami (1 bod)
	<input type="checkbox"/> nedostačující (0 bodů)
Počet dosažených bodů v 2.1: _____	
2.2 Samostatný počítač pro ŠPP a připojení na internet	<input type="checkbox"/> přístup k počítači je zcela dostačující (3 body)
	<input type="checkbox"/> dostačující (2 body)
	<input type="checkbox"/> dostačující s výhradami (1 bod)
	<input type="checkbox"/> zcela nedostačující (0 bodů)
2.3 Příslušenství k PC – zejména tiskárna/kopírovací zařízení	<input type="checkbox"/> přístup k příslušenství k PC je zcela dostačující (3 body)
	<input type="checkbox"/> dostačující (2 body)
	<input type="checkbox"/> dostačující s výhradami (1 bod)
	<input type="checkbox"/> zcela nedostačující (0 bodů)
2.4 Samostatná pevná linka/mobilní telefon	<input type="checkbox"/> přístup k telefonu je dostačující (2 body)
	<input type="checkbox"/> dostačující s výhradami (1 bod)
	<input type="checkbox"/> zcela nedostačující (0 bodů)
2.5 Vybavenost odbornou literaturou	<input type="checkbox"/> zcela dostačující (3 body)
	<input type="checkbox"/> dostačující (2 body)
	<input type="checkbox"/> dostačující s výhradami (1 bod)
	<input type="checkbox"/> zcela nedostačující (0 bodů)
2.6 Vybavenost diagnostickými a intervenčními nástroji a spotřebním materiálem k testům	<input type="checkbox"/> dostačující (2 body)
	<input type="checkbox"/> dostačující s výhradami (1 bod)
	<input type="checkbox"/> nedostačující (0 bodů)
2.7 Vybavenost ŠPP spotřebním materiálem (kanc. potřeby a pomůcky pro skup. práci)	<input type="checkbox"/> zcela dostačující (3 body)
	<input type="checkbox"/> dostačující (2 body)
	<input type="checkbox"/> dostačující s výhradami (1 bod)
	<input type="checkbox"/> nedostačující (0 bodů)
Počet dosažených bodů v 2.2 – 2.7: _____	
Celkový počet dosažených bodů v oblasti 2: _____	
Komentář:	

3. Vize a plány (6 položek, celkové hodnocení pro rozšířený i zúžený model: 12 bodů)

3.1 Školní strategie poskytovaných služeb	<input type="checkbox"/> ano, máme přesnou strategii odpovídající koncepci, každoročně ji obměňujeme podle potřeb školy (2 body)
	<input type="checkbox"/> ano, máme rámcově stanovenou strategii (1 bod)
	<input type="checkbox"/> nemáme vypracovanou žádnou strategii (0 bodů)
3.2 Stanovení plánu pro jednotlivé odborníky	<input type="checkbox"/> ano, máme stanovený plán pro všechny odborníky (2 body)
	<input type="checkbox"/> ano, máme stanovený plán, ale pouze pro některé odborníky (1 bod)
	<input type="checkbox"/> nemáme stanovený plán pro jednotlivé odborníky (0 bodů)
3.3 Konzultace školní strategie pedagogicko-psychologického poradenství v ŠPP	<input type="checkbox"/> ano, strategii věnujeme velkou pozornost, konzultujeme také s širším poradenským týmem (2 body)
	<input type="checkbox"/> ano, strategii konzultuje pouze tým poradenských pracovníků školy (1 bod)
	<input type="checkbox"/> nekonzultujeme strategii v rámci ŠPP (0 bodů)
3.4 Konzultace školní strategie ped. ps. poradenství s vedením	<input type="checkbox"/> ano, konzultují všichni pracovníci ŠPP společně s vedením (2 body)
	<input type="checkbox"/> ano, strategii konzultuje vybraný pracovník s vedením (1 bod)
	<input type="checkbox"/> nekonzultujeme plán s vedením (0 bodů)
3.5 Pravidelné vyhodnocování naplňování školní strategie ped. ps. por. s vedením	<input type="checkbox"/> ano, strategii pravidelně a pečlivě vyhodnocujeme (2 body)
	<input type="checkbox"/> ano, strategii vyhodnocujeme, ale méně často (1 bod)
	<input type="checkbox"/> strategii nevyhodnocujeme (0 bodů)
3.6 Konzultace školní strategie ped. ps. poradenství s ext. odborníky	<input type="checkbox"/> ano, strategii pravidelně konzultujeme s externími pracovníky (metodiky, supervizory, kolegy...) (2 body)
	<input type="checkbox"/> ano, strategii konzultujeme v případě nejasností (1 bod)
	<input type="checkbox"/> strategii nekonzultujeme (0 bodů)
Celkový počet dosažených bodů v oblasti 3: _____	
Komentář:	

4. Organizace a řízení (8 položek, maximální počet bodů pro rozšířený model: 32 – podle počtu spoluprac. odborníků v položce 4.8, zúžený model: 29 bodů)

4.1 Pravidelné schůzky s vedením školy	<input type="checkbox"/> zcela dostačující (3 body)
	<input type="checkbox"/> dostačující (2 body)
	<input type="checkbox"/> dostačující s výhradami (1 bod)
	<input type="checkbox"/> nedostačující (0 bodů)
4.2 Míra kontroly ŠPP vedením	<input type="checkbox"/> zcela dostačující (3 body)
	<input type="checkbox"/> dostačující (2 body)
	<input type="checkbox"/> dostačující s výhradami (1 bod)
	<input type="checkbox"/> nedostačující (0 bodů)
4.3 Pravidelná účast odborníků na ped. radách, poradách atd.	<input type="checkbox"/> zcela dostačující (3 body)
	<input type="checkbox"/> dostačující (2 body)
	<input type="checkbox"/> dostačující s výhradami (1 bod)
	<input type="checkbox"/> nedostačující (0 bodů)
4.4 Stanovení pozice vedoucího / koordinátora ŠPP	<input type="checkbox"/> zcela dostačující (3 body)
	<input type="checkbox"/> dostačující (2 body)
	<input type="checkbox"/> dostačující s výhradami (1 bod)
	<input type="checkbox"/> nedostačující (0 bodů)

4.5 Společná setkávání v rámci ŠPP	<input type="checkbox"/> zcela dostačující (3 body)
	<input type="checkbox"/> dostačující (2 body)
	<input type="checkbox"/> dostačující s výhradami (1 bod)
	<input type="checkbox"/> nedostačující (0 bodů)
4.6 Zakotvení ŠPP ve školním řádu a jiných dokumentech školy	<input type="checkbox"/> zcela dostačující (3 body)
	<input type="checkbox"/> dostačující (2 body)
	<input type="checkbox"/> dostačující s výhradami (1 bod)
	<input type="checkbox"/> nedostačující (0 bodů)
4.7 Pravidla zadávání zakázek a uvolňování žáků	<input type="checkbox"/> zcela dostačující (3 body)
	<input type="checkbox"/> dostačující (2 body)
	<input type="checkbox"/> dostačující s výhradami (1 bod)
	<input type="checkbox"/> nedostačující (0 bodů)
Počet dosažených bodů v 4.1 – 4.7 _____	

4.8 Spolupráce s konzultačním týmem ŠPP	
třídní učitelé	<input type="checkbox"/> zcela dostačující (3 body)
	<input type="checkbox"/> dostačující (2 body)
	<input type="checkbox"/> dostačující s výhradami (1 bod)
	<input type="checkbox"/> nedostačující (0 bodů)
učitelé výchov	<input type="checkbox"/> dostačující (1 bod)
	<input type="checkbox"/> nedostačující (0 bodů)
koordinátor péče o nadané	<input type="checkbox"/> dostačující (1 bod)
	<input type="checkbox"/> nedostačující (0 bodů)
koordinátor pro výuku cizinců	<input type="checkbox"/> dostačující (1 bod)
	<input type="checkbox"/> nedostačující (0 bodů)
koordinátor pro výuku jiného etnika	<input type="checkbox"/> dostačující (1 bod)
	<input type="checkbox"/> nedostačující (0 bodů)
asistenti pedagoga	<input type="checkbox"/> dostačující (1 bod)
	<input type="checkbox"/> nedostačující (0 bodů)
osobní asistenti	<input type="checkbox"/> dostačující (1 bod)
	<input type="checkbox"/> nedostačující (0 bodů)
jiný odborník 1:	<input type="checkbox"/> dostačující (1 bod)
	<input type="checkbox"/> nedostačující (0 bodů)
jiný odborník 2:	<input type="checkbox"/> dostačující (1 bod)
	<input type="checkbox"/> nedostačující (0 bodů)
Počet dosažených bodů v 4.8: _____	

Celkový počet dosažených bodů v oblasti 4: _____
Komentář:

5. Spolupráce s cílovými skupinami (7 dále členěných položek, maximální počet bodů pro rozšířený model: 52 bodů, pro zúžený model: 30 bodů)

5.1 Výchovní poradce	
Péče o žáky	
5.1.1 Zhodnocení zájmu žáků o službu	<input type="checkbox"/> vysoký (2 body) <input type="checkbox"/> dostačující (1 bod) <input type="checkbox"/> nedostačující (0 bodů)
5.1.2 Práce s jednotlivci a skupinami	<input type="checkbox"/> systematická, pravidelná (2 body) <input type="checkbox"/> nahodilá nebo jen individuální (1 bod) <input type="checkbox"/> nepracuje (0 bodů)
Spolupráce s rodiči	
5.1.3 Zhodnocení zájmu rodičů o službu	<input type="checkbox"/> vysoký (2 body) <input type="checkbox"/> dostačující (1 bod) <input type="checkbox"/> nedostačující (0 bodů)
5.1.4 Práce s rodiči, individuální i skupinová	<input type="checkbox"/> systematická, pravidelná (2 body) <input type="checkbox"/> nahodilá nebo jen individuální (1 bod) <input type="checkbox"/> nepracuje (0 bodů)
Spolupráce s pedagogy	
5.1.5 Zhodnocení zájmu pedagogů o službu	<input type="checkbox"/> vysoký (2 body) <input type="checkbox"/> dostačující (1 bod) <input type="checkbox"/> nedostačující (0 bodů)
5.1.6 Práce s pedagogy, individuální i skupinová	<input type="checkbox"/> systematická, pravidelná (2 body) <input type="checkbox"/> nahodilá nebo jen individuální (1 bod) <input type="checkbox"/> nepracuje (0 bodů)
Počet dosažených bodů v 5.1: _____	
5.2 Metodik prevence	
Péče o žáky	
5.2.1 Zhodnocení zájmu žáků o službu	<input type="checkbox"/> vysoký (2 body) <input type="checkbox"/> dostačující (1 bod) <input type="checkbox"/> nedostačující (0 bodů)
5.2.2 Práce s jednotlivci a třídami/skupinami	<input type="checkbox"/> systematická, pravidelná (2 body) <input type="checkbox"/> nahodilá nebo jen individuální (1 bod) <input type="checkbox"/> nepracuje (0 bodů)
Spolupráce s rodiči	
5.2.3 Zhodnocení zájmu rodičů o službu	<input type="checkbox"/> vysoký (2 body) <input type="checkbox"/> dostačující (1 bod) <input type="checkbox"/> nedostačující (0 bodů)
5.2.4 Práce s rodiči, individuální i skupinová	<input type="checkbox"/> systematická, pravidelná (2 body) <input type="checkbox"/> nahodilá nebo jen individuální (1 bod) <input type="checkbox"/> nepracuje (0 bodů)
Spolupráce s pedagogy	
5.2.5 Zhodnocení zájmu pedagogů o službu	<input type="checkbox"/> vysoký (2 body) <input type="checkbox"/> dostačující (1 bod) <input type="checkbox"/> nedostačující (0 bodů)

5.2.6 Práce s pedagogy, individuální i skupinová	<input type="checkbox"/> systematická, pravidelná (2 body)
	<input type="checkbox"/> nahodilá nebo jen individuální (1 bod)
	<input type="checkbox"/> nepracuje (0 bodů)
Počet dosažených bodů v 5.2: _____	

5.3 Školní psycholog	
Péče o žáky	
5.3.1 Zhodnocení zájmu žáků o službu	<input type="checkbox"/> vysoký (2 body)
	<input type="checkbox"/> dostačující (1 bod)
	<input type="checkbox"/> nedostačující (0 bodů)
5.3.2 Práce se třídami/skupinami	<input type="checkbox"/> systematická, pravidelná (1 bod)
	<input type="checkbox"/> nahodilá (0 bodů)
5.3.3 Individuální práce se žáky	<input type="checkbox"/> systematická, pravidelná (1 bod)
	<input type="checkbox"/> nahodilá (0 bodů)
Spolupráce s rodiči	
5.3.4 Zhodnocení zájmu rodičů o službu	<input type="checkbox"/> vysoký (2 body)
	<input type="checkbox"/> dostačující (1 bod)
	<input type="checkbox"/> nedostačující (0 bodů)
5.3.5 Individuální a skupinová práce s rodiči	<input type="checkbox"/> systematická, pravidelná (1 bod)
	<input type="checkbox"/> nahodilá (0 bodů)
Spolupráce s pedagogy	
5.3.6 Zhodnocení zájmu pedagogů o službu	<input type="checkbox"/> vysoký (2 body)
	<input type="checkbox"/> dostačující (1 bod)
	<input type="checkbox"/> nedostačující (0 bodů)
5.3.7 Individuální práce s pedagogy	<input type="checkbox"/> systematická, pravidelná (1 bod)
	<input type="checkbox"/> nahodilá (0 bodů)
5.3.8 Skupinová práce s pedagogy	<input type="checkbox"/> systematická, pravidelná (1 bod)
	<input type="checkbox"/> nahodilá (0 bodů)
Počet dosažených bodů v 5.3: _____	

5.4 Školní speciální pedagog	
Péče o žáky	
5.4.1 Zhodnocení zájmu žáků o službu	<input type="checkbox"/> vysoký (2 body)
	<input type="checkbox"/> dostačující (1 bod)
	<input type="checkbox"/> nedostačující (0 bodů)
5.4.2 Práce se třídami/skupinami	<input type="checkbox"/> systematická, pravidelná (1 bod)
	<input type="checkbox"/> nahodilá (0 bodů)
5.4.3 Individuální práce se žáky	<input type="checkbox"/> systematická, pravidelná (1 bod)
	<input type="checkbox"/> nahodilá, (0 bodů)
Spolupráce s rodiči	
5.4.4 Zhodnocení zájmu rodičů o službu	<input type="checkbox"/> vysoký (2 body)
	<input type="checkbox"/> dostačující (1 bod)
	<input type="checkbox"/> nedostačující (0 bodů)
5.4.5 Individuální a skupinová práce s rodiči	<input type="checkbox"/> systematická, pravidelná (1 bod)
	<input type="checkbox"/> nahodilá (0 bodů)

Spolupráce s pedagogy	
5.4.6 Zhodnocení zájmu pedagogů o službu	<input type="checkbox"/> vysoký (2 body) <input type="checkbox"/> dostačující (1 bod) <input type="checkbox"/> nedostačující (0 bodů)
5.4.7 Individuální práce s pedagogy	<input type="checkbox"/> systematická, pravidelná (1 bod) <input type="checkbox"/> nahodilá (0 bodů)
5.4.8 Skupinová práce s pedagogy	<input type="checkbox"/> systematická, pravidelná (1 bod) <input type="checkbox"/> nahodilá (0 bodů)
Počet dosažených bodů v 5.4: _____	

5.5 Mechanismy pro vyjádření problémů, potřeb žáků	<input type="checkbox"/> ano, mechanismy máme a jsou žáky využívány (2 body) <input type="checkbox"/> ano, máme, ale nejsou využívány (1 bod) <input type="checkbox"/> ne, nemáme (0 bodů)
5.6 Mechanismy pro vyjádření problémů, potřeb rodičů	<input type="checkbox"/> ano, mechanismy máme a jsou rodiči využívány (2 body) <input type="checkbox"/> ano, máme, ale nejsou využívány (1 bod) <input type="checkbox"/> ne, nemáme (0 bodů)
5.7 Mechanismy pro vyjádření problémů, potřeb učitelů	<input type="checkbox"/> ano, mechanismy máme a jsou učiteli využívány (2 body) <input type="checkbox"/> ano, máme, ale nejsou využívány (1 bod) <input type="checkbox"/> ne, nemáme (0 bodů)
Počet dosažených bodů v 5.5 – 5.7: _____	

Celkový počet dosažených bodů v oblasti 5: _____
Komentář:

6. Etika a profesionalita (9 položek, celkový počet bodů pro rozšířený model: 18 bodů, pro zúžený model: 12 bodů)

6.1 Začlenění odborníků v profesních organizacích	<input type="checkbox"/> ano, zcela (2 body) <input type="checkbox"/> ano, částečně (1 bod) <input type="checkbox"/> ne (0 bodů)
6.2 Práce se standardy testování	<input type="checkbox"/> ano, samozřejmě (2 body) <input type="checkbox"/> ano, s občasnými výjimkami (1 bod) <input type="checkbox"/> ne, dokument neznáme (0 bodů)
6.3 Sledování změn v legislativě	<input type="checkbox"/> ano, zcela (2 body) <input type="checkbox"/> ano, částečně (1 bod) <input type="checkbox"/> ne (0 bodů)
6.4 Získávání inform. souhlasu pro ind. a skupinovou práci	<input type="checkbox"/> ano, zcela (2 body) <input type="checkbox"/> ano, částečně (1 bod) <input type="checkbox"/> ne (0 bodů)
6.5 Zabezpečení elektronických dat (o klientech)	<input type="checkbox"/> ano, zcela (2 body) <input type="checkbox"/> částečně (1 bod) <input type="checkbox"/> ne (0 bodů)
6.6 Zabezpečení dokumentace v písemné podobě	<input type="checkbox"/> ano, zcela (2 body) <input type="checkbox"/> částečně (1 bod) <input type="checkbox"/> ne (0 bodů)

6.7 Zabezpečení diagnostických nástrojů	<input type="checkbox"/> ano, zcela (2 body)
	<input type="checkbox"/> částečně (1 bod)
	<input type="checkbox"/> ne (0 bodů)
6.8 Podpora dalšího vzdělávání pracovníků ŠPP	<input type="checkbox"/> ano, zcela (2 body)
	<input type="checkbox"/> ano, zčásti (1 bod)
	<input type="checkbox"/> ne (0 bodů)
6.9 Možnosti supervize případů nebo jiné metodické podpory	<input type="checkbox"/> ano, zcela (2 body)
	<input type="checkbox"/> ano, zčásti (1 bod)
	<input type="checkbox"/> ne (0 bodů)
Celkový počet dosažených bodů v oblasti 6: _____	
Komentář:	

7. Publicita ŠPP (7 položek, maximální počet bodů pro rozšířený i zúžený model: 19 bodů)

7.1 Prezentace služeb na nástěnkách v budově školy	<input type="checkbox"/> prezentace služeb je zcela dostačující (3 body)
	<input type="checkbox"/> prezentace je dostatečná (2 body)
	<input type="checkbox"/> prezentace je dostačující s výhradami (1 bod)
	<input type="checkbox"/> neprezentujeme (0 bodů)
7.2 Prezentace služeb na třídních schůzkách	<input type="checkbox"/> prezentace služeb je zcela dostačující (3 body)
	<input type="checkbox"/> prezentace je dostatečná (2 body)
	<input type="checkbox"/> prezentace služeb je dostačující s výhradami (1 bod)
	<input type="checkbox"/> neprezentujeme na třídních schůzkách (0 bodů)
7.3 Prezentace služeb na webových stránkách školy	<input type="checkbox"/> prezentace služeb je zcela dostačující (3 body)
	<input type="checkbox"/> prezentace služeb je dostatečná (2 body)
	<input type="checkbox"/> prezentace služeb je dostačující s výhradami (1 bod)
	<input type="checkbox"/> nedostatečná prezentace (0 bodů)
7.4 Informační letáky pro rodiče	<input type="checkbox"/> distribuujeme pravidelně (2 body)
	<input type="checkbox"/> distribuujeme náhodně (1 bod)
	<input type="checkbox"/> vůbec nemáme (0 bodů)
pro žáky	<input type="checkbox"/> distribuujeme pravidelně (2 body)
	<input type="checkbox"/> distribuujeme náhodně (1 bod)
	<input type="checkbox"/> vůbec nemáme (0 bodů)
7.5 Prezentace služeb ŠPP zaměřená na učitele	<input type="checkbox"/> prezentace služeb je zcela dostačující (3 body)
	<input type="checkbox"/> prezentace je dostatečná (2 body)
	<input type="checkbox"/> prezentace služeb je dostačující s výhradami (1 bod)
	<input type="checkbox"/> neprezentujeme (0 bodů)
7.6 Informace o ŠPP ve výroční zprávě školy	<input type="checkbox"/> ano, zcela (2 body)
	<input type="checkbox"/> zčásti (1 bod)
	<input type="checkbox"/> informace není uvedena (0 bodů)
7.7 Co děláme navíc?	<input type="checkbox"/> Otevřená otázka (dopíšte) (max. 1 bod)
Celkový počet dosažených bodů v oblasti 7: _____	
Komentář:	

8. Sebehodnocení ŠPP a zpětná vazba (6 položek, maximální bodové hodnocení pro rozšířený i zúžený model: 15 bodů)

8.1 Mechanismy pro hodnocení	<input type="checkbox"/> ano, máme vypracovány mechanismy hodnocení (2 body)
	<input type="checkbox"/> ano, někdy zkoušíme (1 bod)
	<input type="checkbox"/> ne, nepoužíváme (0 bodů)
8.2 Spolupráce odborníků na hodnocení	<input type="checkbox"/> na hodnocení se podílejí všichni odborníci (2 body)
	<input type="checkbox"/> na hodnocení se podílejí jen někteří odborníci (1 bod)
	<input type="checkbox"/> na hodnocení se nepodílíme (0 bodů)
8.3 Zpětná vazba od žáků	<input type="checkbox"/> vyjadřují často spokojenost (3 body)
	<input type="checkbox"/> vyjadřují občas spokojenost (2 body)
	<input type="checkbox"/> nedostáváme zpětnou vazbu (1 bod)
	<input type="checkbox"/> vyjadřují nespokojenost (0 bodů)
8.4 Zpětná vazba od rodičů	<input type="checkbox"/> vyjadřují často spokojenost (3 body)
	<input type="checkbox"/> vyjadřují občas spokojenost (2 body)
	<input type="checkbox"/> nedostáváme zpětnou vazbu (1 bod)
	<input type="checkbox"/> vyjadřují nespokojenost (0 bodů)
8.5 Zpětná vazba od učitelů	<input type="checkbox"/> vyjadřují často spokojenost (3 body)
	<input type="checkbox"/> vyjadřují občas spokojenost (2 body)
	<input type="checkbox"/> nedostáváme zpětnou vazbu (1 bod)
	<input type="checkbox"/> vyjadřují nespokojenost (0 bodů)
8.6 Reflexe vlastních zkušeností prostřednictvím	<input type="checkbox"/> aktivní účast na odborných konferencích (0,5 bodu)
	<input type="checkbox"/> publikační činnost v odborné literatuře (0,5 bodu)
	<input type="checkbox"/> publikační činnost v popularizační literatuře či na internetu (0,5 bodu)
	<input type="checkbox"/> jiné: (max. 0,5 bodu)
Celkový počet dosažených bodů v oblasti 8: _____	
Komentář:	

Celkové vyhodnocení:

	Celkový počet dosažených bodů
1. Personální zabezpečení	
2. Materiální vybavení a zázemí	
3. Vize a plány	
4. Organizace a řízení	
5. Spolupráce s cílovými skupinami	
6. Etika a profesionalita	
7. Publicita ŠPP	
8. Sebehodnocení ŠPP a zpětná vazba	

Název a adresa školy:

Na autoevaluaci se podíleli:

V _____ dne _____

evaluační nástroje

1. Rámec pro vlastní hodnocení školy. Metodický průvodce.
2. Anketa pro rodiče. Anketa školy na míru.
3. Anketa pro žáky. Anketa školy na míru.
4. Anketa pro učitele. Anketa školy na míru.
5. Analýza dokumentace školy. Katalog kvantitativních indikátorů.
6. Dobrá škola. Metoda pro stanovení priorit školy.
7. Příprava na změnu. Metoda pro předjímání reakcí lidí.
8. Rámec profesních kvalit učitele. Hodnoticí a sebehodnoticí arch.
9. Profesní portfolio učitele. Soubor metod k hodnocení a sebehodnocení.
10. 360° zpětná vazba pro střední úroveň řízení. Soubor dotazníků a metodických doporučení.
11. Metody a formy výuky. Hospitační arch.
12. Učíme děti učit se. Hospitační arch.
13. Výuka v odborném výcviku. Hospitační arch.
14. Klima školy. Soubor dotazníků pro učitele, žáky a rodiče.
15. Klima školní třídy. Dotazník pro žáky.
16. Klima učitelského sboru. Dotazník pro učitele.
17. Společenství prvního stupně. Dotazník pro žáky formou počítačové hry.
18. Interakce učitele a žáků. Dotazník pro žáky.
19. Připravenost školy k inkluzivnímu vzdělávání. Dotazník pro učitele.
20. Předcházení problémům v chování žáků. Dotazník pro žáky.
21. **Poradenská role školy. Posuzovací arch.**
22. Mapování cílů kurikula. Posuzovací arch.
23. Strategie učení se cizímu jazyku. Dotazník pro žáky.
24. Školní výkonová motivace žáků. Dotazník pro žáky.
25. Postoje žáků ke škole. Dotazník pro žáky.
26. Zjišťování a vyhodnocování výsledků vzdělávání žáků. Posuzovací archy.
27. ICT v životě školy – Profil školy²¹. Metodický průvodce.
28. Internetová prezentace školy. Posuzovací arch.
29. Skupinová bilance absolventů. Metoda pro hodnocení průběhu školního vzdělávání.
30. Zpětná vazba absolventů a firem. Dotazník pro absolventy a metoda rozhovoru pro zástupce spolupracujících firem.

