

# Zpětná vazba absolventů a firem

Dotazník pro absolventy a metoda rozhovoru pro zástupce  
spolupracujících firem

Jana Poláková Vašátková, Vladislava Závorská,  
Pavλίna Valouchová, Michaela Prášilová



# Zpětná vazba absolventů a firem

Dotazník pro absolventy a metoda rozhovoru pro zástupce  
spolupracujících firem

Jana Poláchová Vašátková, Vladislava Závorská,  
Pavlína Valouchová, Michaela Prášilová

**Zpětná vazba absolventů a firem.** Dotazník pro absolventy a metoda rozhovoru pro zástupce spolupracujících firem.

Jana Poláchová Vašátková, Vladislava Závorská, Pavlína Valouchová, Michaela Prášilová

Odborná recenze: doc. Mgr. et Mgr. Kateřina Vlčková, Ph.D.; PhDr. Karel Starý, Ph.D.

Jazyková korektura: Mgr. Radomír Novák

Praha: Národní ústav odborného vzdělávání, 2012.

ISBN: 978-80-87063-43-9

# **ZPĚTNÁ VAZBA ABSOLVENTŮ A FIREM.** Dotazník pro absolventy a metoda rozhovoru pro zástupce spolupracujících firem.

## **Obsah**

1	ÚVOD .....	5
2	ONLINE DOTAZNÍK PRO ABSOLVENTY .....	6
	2.1 Cíle a cílová skupina	
	2.2 Struktura dotazníku	
	2.3 Pokyny pro práci s dotazníkem	
	2.4 Vyhodnocení dat a jejich interpretace	
	2.5 Postup tvorby dotazníku	
3	POLOSTRUKTUROVANÝ ROZHOVOR SE ZÁSTUPCI FIREM.....	11
	3.1 Cílová skupina	
	3.2 Cíl rozhovoru	
	3.3 Obecné zásady vedení rozhovoru	
	3.4 Základní otázky do rozhovoru	
4	ZÁVĚREM .....	13
5	SEZNAM LITERATURY .....	14
6	PŘÍLOHY .....	15
	PŘÍLOHA 1 Zpětná vazba absolventů – Dotazník	
	PŘÍLOHA 2 Ukázka evaluační zprávy	



# 1 ÚVOD

Otázky, zda absolventi chtějí po ukončení střední školy dále studovat, nebo pracovat ve svém oboru, jak hodnotí přínos absolvované školy pro své současné zaměstnání či návazné studium, patří ke klíčovým pro každou školu. Ke zdrojům informací, které mohou střední škole poskytovat potřebné odpovědi, se také řadí výstupy z hodnocení spokojenosti absolventů s absolvovanou školou, a tedy i s vystudovaným oborem vzdělání.

Za tímto účelem vznikl online dotazník, jehož prostřednictvím mohou absolventi škole velmi snadno poskytnout zpětnou vazbu a ona tak získá cenné a poměrně nezávislé podněty k dalšímu zkvalitňování své práce. Dotazník je doplněn o rozhovor s „firmami“, tedy s partnery školy na trhu práce, a s návaznými školami (v případě gymnázií pouze s návaznými školami).

Pojetí dotazníku počítá se skutečností, že je na mnohých středních školách současně realizováno i více oborů vzdělání. Proto lze dotazník před jeho použitím nastavit tak, aby maximálně vyhovoval specifikům konkrétního oboru vzdělání (podrobněji je vše objasněno v kapitole 2.3).

Pro získání plnohodnotnějších informací o kvalitě výstupů studia je žádoucí doplnit dotazování absolventů ještě o rozhovor s „firmami“, tedy s partnery školy na trhu práce, a s návaznými školami (v případě gymnázií pouze s návaznými školami). Pro rozhovor vedený se zaměstnavateli a představiteli navazujících škol jsou připraveny dva možné scénáře (v závislosti na charakteru této „firmy“), které jsou doplněny o základní doporučení k realizaci rozhovoru.

Text se zaměřuje jak na problematiku využívání dotazníku, tak i na související problematiku vedení zmíněného rozhovoru. V následující druhé kapitole zaměřuje na online dotazník pro absolventy středních škol, představuje jeho strukturu a objasňuje, jak s dotazníkem pracovat. Ve třetí kapitole pak jsou k dispozici podrobnější doporučení k přípravě i realizaci polostrukturovaného rozhovoru se zástupci spolupracujících firem.

## 2 ONLINE DOTAZNÍK PRO ABSOLVENTY

### 2.1 Cíle a cílová skupina

Cílem online dotazníku je zjistit, jak s odstupem jednoho roku hodnotí absolventi své studium na střední škole.

Jednotlivé oblasti dotazníku se zaměřují na následující otázky, které reprezentují dílčí cíle autoevaluace:

1. **Jak absolventi hodnotí průběh výuky a její výstupy?** Jak hodnotí metody a organizační formy výuky, nabídku volitelných/povinně volitelných předmětů, ale také své učitele? Jak hodnotí praktickou výuku mimo prostory školy a praktickou výuku uskutečňovanou v prostorách školy? Jaké kompetence u nich střední škola rozvinula během studia?
2. **Jaké je hodnocení školy z hlediska vybraných aspektů?** Jak absolventi hodnotí střední školu z hlediska náročnosti a zajímavosti studia nebo spravedlivosti přístupu vyučujících či pověsti školy?
3. **Jak hodnotí absolventi studium na střední škole z hlediska své další profesní a studijní orientace?** Pomohla jim střední škola získat zaměstnání? Pomohla jim při výběru navazujícího studia?
4. **Jaká je celková spokojenost absolventů (vyjádřená indexem spokojenosti) s průběhem výuky a výstupy studia?** Kdyby měli absolventi možnost znovu se rozhodnout, zvolili by si pro své studium stejnou školu?

Dotazník je určen absolventům střední školy, kteří středoškolské studium ukončili v předešlém školním roce. Roční odstup je žádoucí zejména z následujících důvodů:

- Dovoluje absolventům/respondentům nahlížet na své studium s odstupem a případným nadhledem, jelikož nejsou ovlivněni bezprostředními zážitky, které mohou být i nedůležité.
- Respondenti jsou schopni lépe posuzovat, neboť již získali další životní zkušenosti: jsou schopni posoudit praktický přínos studia na absolvované střední škole ve svém dalším životě, v kontextu svého zaměstnání nebo dalšího studia (jedná se o tzv. "efektovou formu kurikula"<sup>1</sup>).
- Respondenti se neobávají vyjádřit i svůj negativní názor, cítí se při hodnocení bezpečně.

### 2.2 Struktura dotazníku

Výsledná podoba evaluačního dotazníku vznikala postupně, za využití mnoha podnětů i za přispění výsledků z focus group tvořené vedoucími pracovníky různých typů středních škol. Dotazník je strukturovaný do čtyř klíčových oblastí, které jsou dále tvořeny zpravidla uzavřenými otázkami či bateriemi uzavřených otázek (viz Příloha 1). Jedná se o tyto oblasti:

#### 1. oblast: Hodnocení průběhu a výstupů výuky

Tato oblast dotazníku je zaměřená na hodnocení metod a organizačních forem výuky uplatňovaných na střední škole. Hodnoceny jsou tyto způsoby výuky:

- výklad učitele,
- využívání příkladů z praxe,
- ústní prezentace studentů (např. referáty),
- diskuze/debata,
- samostatná práce,
- skupinová práce,
- projekty.

Je také sledována spokojenost absolventů s jednotlivými metodami a formami výuky, a to jako rozdíl v hodnocení reálného a ideálního stavu (tzn. jako rozdíl mezi tím, jak byly a jak podle respondentů ideálně měly být zastoupeny). Čím menší je naměřený rozdíl, tím více jsou absolventi spokojeni s tím, jak byla výuka v průběhu jejich studia realizována.

1. Pod pojmem „efektová forma kurikula“ (srov. Průcha, 2002, s. 246) jsou myšleny efekty obsahu vzdělávání v profesní kariéře lidí, jejich politických a jiných postojích apod.



Dále absolventi ze svého subjektivního pohledu hodnotí, jak jim škola pomohla rozvinout se v těchto schopnostech:

- pracovat v týmu,
- komunikovat s lidmi,
- komunikovat v cizím jazyce,
- pracovat s informacemi (vyhledávat je, třídit je, ...),
- pracovat s počítačem,
- učit se,
- vycházet s vlastními penězi,
- poznávat silné stránky své osobnosti,
- samostatně se rozhodovat,
- vytvářet si na věci vlastní názor,
- zajímat se o aktuální společenské dění,
- uplatňovat svá práva jako zaměstnanec,
- uplatňovat svá základní práva a povinnosti jako občan tohoto státu,
- poznávat, co mohou nabídnout budoucímu zaměstnavateli,
- využít získaných odborných znalostí v životě.

Součástí této první oblasti je i zjišťování hodnocení praktické výuky mimo prostory školy i v prostorách školy.

Jak absolventi hodnotí praktickou výuku realizovanou v prostorách školy/mimo prostory školy, je zjišťováno pomocí vyjádření míry souhlasu s následujícími výroky:

- Během studia jsme měli dostatek hodin praktické výuky v prostorách školy/mimo prostory školy.
- To, co jsme se v hodinách učili, jsme pak využili při praktické výuce v prostorách školy/mimo prostory školy.
- Při praktické výuce v prostorách školy/mimo prostory školy jsme měli možnost setkat se s moderním vybavením a moderními technologickými postupy.
- Při praktické výuce v prostorách školy/mimo prostory školy jsme měli kvalifikované vedoucí.

Další dílčí součástí hodnocení průběhu výuky je hodnocení nabídky volitelných/povinně volitelných předmětů (spokojenost absolventů s nabídkou volitelných/povinně volitelných předmětů), dále hodnocení učitelů, kde mají absolventi možnost vyjádřit se, za co dané vyučující oceňují či jaké mají výhrady.

## **2. oblast: Hodnocení školy z hlediska vybraných aspektů**

Tato oblast dotazníku zjišťuje, jak absolventi hodnotí střední školu z hlediska náročnosti a zajímavosti studia, z hlediska spravedlivého přístupu vyučujících či pověsti školy, a to prostřednictvím těchto tvrzení:

- Studium na škole bylo zajímavé.
- Studium na škole bylo náročné.
- Učitelé byli spravedliví.
- Ve škole jsem se cítil/a dobře.
- Škola má dobrou pověst.
- Požadavků na přípravu na vyučování bylo zbytečně mnoho.

## **3. oblast: Hodnocení školy vzhledem k dalšímu směřování absolventa**

Jakým způsobem pomohlo absolventovi studium na střední škole v jeho dalším směřování, zjišťuje okruh otázek třetí oblasti dotazníku (Jakému procentu absolventů pomohla škola získat zaměstnání, kdo konkrétně jim pomohl a jakým způsobem? Kolika absolventům pomohla škola při výběru navazujícího typu školy, kdo konkrétně jim pomohl a jak?).

#### 4. oblast: Hodnocení průběhu výuky a výstupů studia – indexy spokojenosti

V poslední, čtvrté oblasti dotazníku je sledováno, zda by v případě nového (opakovaného) rozhodování o středoškolském studiu zvolil/a absolvent/ka stejnou střední školu znovu.

Dále je zjišťován tzv. index spokojenosti absolventů s průběhem výuky a s výstupy studia. Index spokojenosti absolventů s průběhem výuky je vypočítán na základě odpovědí na otázky zjišťující hodnocení střední školy z hlediska zajímavosti/náročnosti studia, spravedlivého přístupu vyučujících, zastoupení jednotlivých forem výuky a dále na otázky týkající se hodnocení praktické výuky v prostorách školy a mimo ně (záleží však na tom, které z těchto možností byly zadavatelem dotazníku před spuštěním dotazování označeny). Index spokojenosti s výstupy studia na dané střední škole je vypočítán na základě výstupů té otázky v dotazníku, která zjišťuje, jakým kompetencím a v jaké míře se studenti na střední škole naučili (kompetence práce v týmu, komunikační kompetence, schopnost učit se...). Čím nižšího čísla indexy dosahují, tím je pro školu hodnocení příznivější (tj. hodnota 5 představuje nejméně příznivé hodnocení).

### 2.3 Pokyny pro práci s dotazníkem

Vzhledem ke skutečnosti, že střední školy realizují různé obory vzdělání, a to mnohdy i v rámci jedné školy, je zřejmé, že by unifikovaná podoba dotazníku nevyhovovala všem uživatelům. Protože předložený nástroj neumí poskytnout jednu společnou zpětnou vazbu té škole, v níž je realizováno více oborů vzdělávání, odvíjí se počet připravovaných variant dotazníku od počtu těchto oborů. Různé varianty dotazníků si tedy můžete vytvořit již sami na základě znalosti specifik jednotlivých oborů vzdělání (obory se mohou lišit zejména tím, zda absolventi během studia prošli praktickou výukou, pokud ano, tak zda v prostorách školy či mimo prostory školy).

Pokud potřebujete zohlednit specifika různých oborů, postupujte například tímto způsobem:

- určete nejprve, které skupiny absolventů (z jakých oborů) vaší školy oslovíte;
- následně pak využijte připravené nabídky vstupních požadavků, které upřesní podobu absolvovaného oboru vzdělání, a pro každou ze skupin absolventů si tak sestavte svůj „dotazník na míru“, aby co nejlépe odpovídal studiu, kterým na vaší škole zvolení respondenti/absolventi prošli, a i tomu, co byste rádi dotazníkem zjišťovali.

Jednotlivé varianty dotazníku pak je ale nutné zadávat a využívat postupně – v následných minimálně dvoutýdenních časových intervalech tak, aby vám elektronický systém umožnil vyhodnocovat informace po zvolených oborech. Škola tak získá vícero zpráv (podrobněji viz kapitola 5).

Pro co nejlepší nastavení vstupních požadavků dotazníků také rozhodněte, zda absolventi během studia prošli:

- praktickou výukou v prostorách školy,
- praktickou výukou mimo prostory školy.

Dále je ještě možné do dotazníkového šetření dle vašeho uvážení volně zařadit položky zaměřené na:

- hodnocení volitelných předmětů,
- hodnocení učitelů,
- zjišťování souhlasu absolventů se zasíláním informací o aktivitách školy, do nichž se mohou zapojit (oslavy výročí školy, setkání absolventů, kurzy celoživotního vzdělávání apod.).

Vyplnění dotazníku by nemělo trvat déle než 15 minut, nicméně pro získání co největšího počtu vyplnění je potřeba nechat respondentům/absolventům dostatek časového prostoru – doporučujeme dvoutýdenní interval pro jedno šetření. Bylo by zároveň vhodné, abyste po týdnu od oslovení dotazovaných rozeslali urgenci o dodržení termínu vyplnění dotazníků.

### 2.4 Vyhodnocení dat a jejich interpretace

Na základě každého dotazníkového šetření, které zrealizujete, vám bude zobrazena zpráva. Struktura zprávy je obdobná struktuře evaluačního dotazníku tak, jak si pomocí vstupních parametrů nastavíte jeho variantu. Vedle dílčích vyhodnocení jednotlivých položek dotazníku získáte ve zprávě z provedeného dotazníkového šetření i tzv. index spokojenosti pro jednotlivé oblasti, následně bude spočítán i souhrnný index spokojenosti. Souhrnný index je číslo, které udává míru spokojenosti

nosti absolventů srovnatelnou s absolventy podobných středních škol, kteří dosud dotazník v online prostředí vyplnili. Umožní anonymní porovnání s výsledky získanými od absolventů oboru vzdělání obdobného charakteru, realizovaného na jiných školách. Indexy však budou spočítány pouze tehdy, pokud se evaluace zúčastní alespoň 50 % dotazníkem oslovených respondentů, tzn. absolventů tvořících konkrétní zvolenou skupinu (tato hranice byla stanovena vzhledem k nutnosti zajistit alespoň částečnou hodnověrnost srovnání s jinými typy škol). Vyplní-li dotazník méně než 50 % oslovených respondentů z celkového počtu absolventů ve skupině, souhrnné indexy se sice nezobrazí, ale závěrečná zpráva s výsledky týkajícími se dílčích oblastí evaluace vytvořena bude.

S jakými riziky je při evaluaci třeba počítat? Tím prvním je potencionální nízká míra zodpovězení dotazníků. Toto riziko je však možné minimalizovat snahou školy motivovat ke spolupráci co nejvíce absolventů, a tak si zajistit co nejvyšší návratnost dat. Souvisejícím rizikem je správná interpretace dat, neboť záleží nejen na procentuálním vyjádření poměru respondentů, ale i na skutečném počtu respondentů (absolutní četnosti), kteří dotazník vyplní. Zvažte sami, do jaké míry lze například zobecnit poznatky získané od jedné třídy absolventů konkrétního oboru vzdělání třeba o počtu 22 studentů, z nichž dotazník sice polovina vyplnila, ale v realitě se jedná o názor 11 lidí. Takže je na místě zvažovat význam, který budete získaným datům ve škole přiřkladat, a výsledky získané v rámci dotazníkového šetření interpretovat velmi uvážlivě.

## 2.5 Postup tvorby dotazníku

V první etapě tvorby dotazníku pro absolventy středních odborných škol a gymnázií analyzoval pracovní tým výzkumné nástroje zaměřené na evaluaci především vysokoškolského studia. Jednalo se o následující materiály:

- dotazník výzkumného projektu Reflex 2010 – *Uplatnění absolventů VŠ a hodnocení získaného vzdělání<sup>2</sup>*,
- výsledky studie *Uplatnitelnost absolventů škol v podnicích a organizacích Moravskoslezského kraje*, která je součástí projektu Equal – kompetence pro trh práce,
- výzkum *Uplatnitelnost absolventů vybraných filologických oborů* Univerzity Palackého v Olomouci.

Byly využity i monografie (např. Plamínek, 2010; Světlík, 1996). Pomocí krátké ankety byla také ověřována možnost evaluace z hlediska dostupnosti respondentů, jejich ochoty a schopnosti evaluace. Anketa<sup>3</sup> probíhala v říjnu 2010, bylo jí osloveno 62 absolventů gymnázia v Moravskoslezském kraji. Výstupem z této etapy byl první návrh dotazníku.

Ve druhé etapě tvorby dotazníku byla v lednu 2011 uskutečněna focus group s devíti řediteli nebo zástupci ředitele různých typů středních škol. Hlavním cílem bylo zjistit:

- očekávání vedoucích pracovníků od evaluace zaměřené na absolventy školy,
- jejich případné zkušenosti s evaluací středoškolského studia v kontextu dalšího vzdělávání/pracovního uplatnění absolventů,
- vnímání a hodnocení navržených oblastí evaluačního dotazníku.

Focus group se účastnili vedoucí pracovníci gymnázií, středních odborných škol i učilišť různých zřizovatelů (kraj i církve, 9 účastníků), což přispělo k validizaci evaluační techniky. Díky focus group byla odhalena ohniska tematické oblasti evaluace středoškolského studia. Došlo také k citlivému vnímání některých intuitivně vnímaných kategorií, jako jsou praxe, kompetence, praktická výuka apod., a k diskuzi ohledně nereálného očekávání zúčastněných členů focus group, že dotazník poskytne škole zpětnou vazbu o tom, jak pomohla „rozvíjet klíčové kompetence“ žáků. V současnosti, tj. v roce 2011, se totiž z hlediska časové diskrepance ještě nedá počítat s tím, že absolventi prošli školním vzdělávacím programem, v němž jsou zakomponovány příslušné rozvojové strategie. V rámci setkání byly z některých škol získány jejich vlastní dotazníky používané k evaluaci absolventů, což bylo následně využito jako další zdroj poznatků pro konstrukci vytvářeného nástroje. Na základě analýzy informací získaných ve focus group proběhla korekce dosavadní verze dotazníku. Neméně důležitým výstupem z focus group bylo i zjištění, že z hlediska specifik každé školy nelze unifikovat scénář k doplňujícímu rozhovoru s jejími sociálními partnery (především firmami a návaznými školami) a vhodné otázky si musí škola cíleně formulovat sama.

2. <http://www.strediskovzdelavacipolitiky.info/default.asp?page=svp&KID=8>

3. S převážně otevřenými nebo polouzavřenými otázkami.

Ve třetí etapě tvorby dotazníku proběhl předvýzkum u vybrané skupiny absolventů (gymnázií, středních škol a učilišť; 65 respondentů) a byla ověřována validita a reliabilita stávající verze dotazníku. Šlo zejména o zkoumání srozumitelnosti otázek a nabízených odpovědí. Ukázalo se, že pro některé absolventy získaly určité formulace jiný význam (například přívlastek „dostatečně“, který v textu dotazníku znamenal dobré hodnocení, byl hodnocen s druhotnou konotací „ne příliš dobře – za 4“, myšleno známkou ve škole). Předvýzkum tak přispěl zejména k zjednodušení některých formulací, jejich zpřesnění a rozšíření dotazníku o oblasti, které studenti považovali za důležité (například možnost hodnotit konkrétní pedagogy).

V poslední, čtvrté etapě tvorby dotazníku došlo k finalizaci evaluační techniky a jejímu pilotnímu ověření. Konečná podoba dotazníku tedy zohledňuje jak připomínky vedoucích pracovníků středních škol (jejich nároky na evaluační techniku), tak také interpretační potenciál respondentů (srozumitelnost, jednoznačnost). V této závěrečné etapě se jako nejproblematičtější ukázalo zajištění dostatečného množství respondentů. I přes tyto obtíže přispělo pilotní testování k drobným úpravám závěrečné zprávy, generované na základě dat týkajících se dané střední školy.

## 3 POLOSTRUKTUROVANÝ ROZHOVOR SE ZÁSTUPCI FIREM

### 3.1 Cílová skupina

Smyslem evaluačního nástroje „**Zpětná vazba absolventů a firem. Dotazník pro absolventy a metoda rozhovoru pro zástupce spolupracujících firem**“ je, jak vyplývá ze samotného názvu, nejen zjistit zpětnou vazbu od absolventů konkrétní (vaší) školy, ale čerpat poznatky o kvalitě absolventů i od firem, které s vaší školou spolupracují. Konkrétně to jsou:

- subjekty, které v průběhu studia absolventa spolupracovaly s vaší školou, případně poté i vaše absolventy zaměstnaly,
- subjekty, které zaměstnaly/zaměstnávají absolventy vaší školy,
- návazné školy, na nichž studují absolventi vaší školy.

V praxi se může jednat o zaměstnavatele, tzn. různé úřady (městské, krajské, úřady práce apod.), komerční i nekomerční organizace (podniky různé velikosti, živnostníky, neziskové organizace atd.), ale i vysoké a jiné školy, které rovněž patří k „odběratelům“ absolventů středních škol.

Vzhledem k různým okolnostem (zejména pak praktickým) není možné od těchto subjektů získat informace o efektech školní edukace<sup>4</sup> jinak než s využitím rozhovoru, konkrétně s využitím **polostrukturevaného rozhovoru**, jehož prostřednictvím lze získat důležité informace i od omezeného počtu lidí<sup>5</sup>. Polostrukturevaný rozhovor (jako sekvence témat, která mají být objasněna) je charakteristický neustálou otevřeností vůči změně sekvence otázek a jejich formy za účelem následovat odpovědi vyřčené během rozhovoru (Kvale, 2007). Jeví se jako nejvhodnější právě z důvodu velké variability možných partnerů pro rozhovor. Vzhledem k různorodosti firem totiž není snadné stanovit jednotnou strukturu rozhovoru tak, aby byl využitelný pro všechny. Z tohoto důvodu jsou v následujícím textu naformulované jen základní okruhy a typické otázky pro rozhovor se zástupci firem/subjektů. Těmito osobami mohou být personalisté, lidé zodpovědní za zaškolování/adaptaci nově příchozích zaměstnanců/absolventů, majitelé firem, živnostníci, příímí nadřazení absolventů atd. V případě vysokých škol to mohou být i garanti jednotlivých studijních oborů.

S ohledem na cílovou skupinu online dotazníku ale platí, že je nutné ptát se těch firem, ve kterých pracují/studují nebo v průběhu studia vykonávali praxi ti absolventi, které v rámci evaluace oslovujete.

### 3.2 Cíl rozhovoru

Cílem rozhovoru je získat cenné informace týkající se efektů školní edukace ve smyslu dalšího uplatnění vašich absolventů, ale také informace o tom, jak firmy hodnotí vaše absolventy po stránce kompetencí (tj. znalostí, schopností, dovedností a postojů). V reakci na takto získané informace se pak můžete více zaměřit na případné proměny platného kurikula (školy či jen konkrétního oboru vzdělání) nebo naopak na udržení jeho již funkčně nastavené podoby.

### 3.3 Obecné zásady vedení rozhovoru

Na úvod rozhovoru je vhodné představit se a ozřejmit smysl setkání, dále také informovat o tom, k čemu budou zjištěná dále využita. V tomto kontextu upozorňujeme, že závěry rozhovoru mají být využity pro přizpůsobení/revizi/optimalizaci kurikula vaší školy, což může přispět k udržení respondenta v mezích těch oblastí a požadavků, na něž máte na úrovni školy vliv.

Navržené otázky není nutné (ani vhodné) využívat v daném pořadí a v dané formulaci, lze je interaktivně přizpůsobovat, měnit a doplňovat tak, jak si žádá kontext a průběh rozhovoru. Při vytváření otázek je nutné vzít v úvahu jejich jazykovou podobu, která musí být přizpůsobená dotazovaným osobám a účelu rozhovoru. V souvislosti s dotazováním se v odborné literatuře zmiňuje, že rozhovor s sebou nese mocenský asymetrický vztah, který je vhodné reflektovat. Tazatel (v tomto případě zástupce vaší školy) je vůči dotazovanému „v mocenské pozici“ – tazatel se ptá, dotazovaný odpovídá a tazatel následně pracuje (teoreticky jakkoliv) s tím, co uslyší.

4. Pod pojmem „efekty školní edukace“ (srov. Průcha, 2002, s. 359) jsou myšleny důsledky či účinky vyvolávané u jedinců působením vzdělávacích výsledků, např. jak se lidé začleňují do různých profesních skupin, na jaké hodnoty se orientují atd. Mají dlouhodobý charakter, v tomto případě jsou sledovány po 1 roce od absolvování střední školy.

5. Dále budou v textu popsány jeho dvě možné varianty. Liší se ve vztahu k tomu, s jakým typem firmy/školy je rozhovor uskutečňován.

Zkušenosti ukazují, že je velmi potřebné vytvořit vztah důvěry a stanovit si mezi tazatelem a dotazovaným základní etická pravidla (např. slíbit a poté i dodržet slib, že zjištěné informace nebudou vůči nikomu konkrétnímu zneužity). Důležité je myslet i na záznam rozhovoru. Je možné volit mezi třemi možnostmi. První možností je zvukový záznam rozhovoru například na diktafon. Osoba, která vede rozhovor (tazatel), má díky tomu šanci plně se soustředit na rozhovor a není rozptylována tím, že si musí dělat poznámky. Někdy však tato možnost nemusí být pro partnery v rozhovoru přijatelná. Druhou možností tedy je uskutečnit rozhovor, u kterého budou přítomni dva zástupci školy, jeden bude mít povinnost především zaznamenávat jednotlivé odpovědi. Tato možnost působí pro dotazovaného přirozeněji, i pro tazatele je takovýto rozhovor příjemnější a snazší. Poslední možností je samozřejmě to, že při rozhovoru jsou přítomni jen dvě osoby a není využíván žádný diktafon apod. Tazateli tedy nezbývá než si v průběhu rozhovoru dělat poznámky (a přitom mít na paměti, že takto získané informace, i ty další, zaznamenané až po skončení rozhovoru, podléhají velké míře zkreslení). Volba vhodné varianty tedy záleží na možnostech tazatele a ochotě dotazovaného.

### 3.4 Základní otázky do rozhovoru <sup>6</sup>

Pro vedení rozhovoru jsou navrženy dvě varianty, jejichž odlišnost je daná cílovou skupinou. Využití obou variant je popsáno níže.

#### VARIANTA 1

První varianta rozhovoru je návrhem otázek aplikovatelným u těch firem/organizací, které mohou poskytnout zpětnou vazbu na konkrétní pracovníky (tzn. vědí, kdo jsou absolventi vaší školy, a mohou je hodnotit). Tato varianta se tedy hodí ku příkladu pro malé organizace, v nichž je možnost vést rozhovor s přímým nadřízeným absolventa vaší školy, nebo pro menší vzdělávací instituce, v nichž se vyučující a administrativní pracovníci se studenty osobně znají.

##### Návrhy otázek:

- Jsou absolventi naší školy dobře připraveni na práci ve vaší organizaci? Jaké jsou jejich silné stránky, pokud jsou? A jaké největší nedostatky u našich absolventů vidíte (co vnímáte jako hlavní problém)?
- Pokud můžete srovnat, jsou absolventi naší školy v něčem připraveni lépe nebo hůře ve srovnání s absolventy jiných škol?
- Mohl/a byste se pokusit odhadnout, jakým směrem se bude situace v oblasti, kde působíte, vyvíjet, a tedy v jakých kompetencích (znalostech, dovednostech, ...) by bylo dobré budoucí absolventy rozvíjet?

#### VARIANTA 2

Tato varianta je aplikovatelná u těch firem/organizací, které nemohou podat zpětnou vazbu na konkrétní pracovníky/studenty (tzn. nevědí přesně, kdo jsou absolventi vaší školy, a nemohou je tedy hodnotit). Navržené otázky se hodí například pro velké organizace, kde není možnost vést rozhovor s přímým nadřízeným vašeho absolventa, nebo pro velké vzdělávací instituce, jakými jsou například univerzity.

##### Návrhy otázek:

- Jaké jsou kompetence (schopnosti/znalosti/dovednosti/postoje), které u absolventů očekáváte? Co by podle Vás měli absolventi umět/znát?
- Co si pod těmito kompetencemi konkrétně představujete? Jak v praxi poznáváte, zda pracovník/student tyto kompetence má, popřípadě nemá?
- Jaké jsou podle Vás silné stránky absolventů středních škol jako celku – pokud jsou?
- Jaké největší nedostatky naopak u absolventů vidíte (co vnímáte jako hlavní problém)? Umíte si představit, jak by mohla tyto nedostatky vyrovnávat škola (v čem by je měla škola lépe připravit, na co by se měla ve vzdělávacím procesu zaměřit)?
- Mohl/a byste se pokusit odhadnout, jakým směrem se bude situace v oblasti, kde působíte, vyvíjet, a tedy v jakých kompetencích (znalostech, dovednostech, ...) by bylo dobré budoucí absolventy rozvíjet?

6. Do jednotlivých otázek není dobré zahrnovat ty, které směřují ke spolupráci zaměstnanců školy a firmy ve smyslu např. zajištění praxí, administrativních úkonů, finančních aspektů (to by bylo zcela mimo rámec nástroje).

## **4 ZÁVĚREM**

Online dotazníkovou autoevaluaci je vhodné opakovat každoročně, neboť jen díky porovnání výsledků z různých let budete moci lépe identifikovat spokojenost absolventů s vaší školou. Využití polostrukturovaného rozhovoru je ponecháno na vaší úvaze, nemá však smysl dotazovat se stejné firmy/organizace každý rok.

Přejeme vám, aby poznatky, které získáte prostřednictvím tohoto nástroje (a doplňkovým rozhovorem), byly pro vás i pro vaši školu užitečné.

## 5 SEZNAM LITERATURY

Barták, F., et al. (2008). *Partnerství škol a zaměstnavatelů*. Praha: NÚOV.

Kvale, S. (2007). *Doing Interviews*. London: SAGE.

Michek, S., et al. (2008). *Kvalita odborného vzdělávání a role sociálních partnerů*. Praha: NÚOV.

Müller, L., Prášilová, M., & Obst, O. (2009). *Spolupráce střední školy se sociálními partnery a školní vzdělávací program. Příručka pro učitele přírodovědných předmětů na gymnáziích a ostatních středních školách*. Šumperk: Trifox s.r.o.

Müller, L., Obst, O., & Prášilová, M. (2008). Možnosti spolupráce středních škol. In Doležalová, J., & Svatoš, T. (Eds.), *Pedagogický výzkum jako podpora proměny současné školy* (s. 725-729). Hradec Králové: Gaudeamus UHK,

Müller, L., Prášilová, M., & Obst, O. (2008). Spolupráce středních škol se subjekty lokální komunity. In *Možnosti motivace mládeže ke studiu přírodních věd. Sborník recenzovaných příspěvků* (s. 142-149). Olomouc: Univerzita Palackého v Olomouci.

Obst, O., Müller, L., & Prášilová, M. (2008). Výzkum forem spolupráce středních a základních škol. In *Možnosti motivace mládeže ke studiu přírodních věd. Sborník recenzovaných příspěvků* (s. 120-126). Olomouc: Univerzita Palackého v Olomouci.

Plamínek, J. (2010). *Vzdělávání dospělých*. Praha: Grada Publishing.

Reflex 2010: *Zaměstnatelnost a uplatnění absolventů vysokých škol na pracovním trhu* (2010). Dostupné z: <http://www.strediskovzdelavacipolitiky.info/default.asp?page=reflex10>

Světlík, J. (1996). *Marketing školy*. Zlín: Ekka.

Trhlíková, J., Vojtěch, J., & Úlovcová, H. (2008). *Připravenost absolventů středních odborných škol na uplatnění v praxi*. Praha: NÚOV.

Trhlíková, J., Vojtěch, J., & Úlovcová, H. (2008). *Rozhodování žáků při volbě vzdělávací cesty a úspěšnost vstupu na trh práce*. Praha: NÚOV.



## 6 PŘÍLOHY

### PŘÍLOHA 1 Zpětná vazba absolventů – Dotazník

*Milí absolventi,*

*obracíme se na Vás s žádostí o vyplnění online dotazníku, který zjišťuje, jak s odstupem jednoho roku hodnotíte studium na střední škole. Šetření je anonymní a získané informace z něj poslouží ke zlepšení kvality výuky, a to především s ohledem na další studium či praxi. Dotazník obsahuje několik oblastí, které jsou tematicky různě zaměřené. Děkujeme Vám za čas (max. 15 min.) strávený jeho vyplňováním a přejeme Vám mnoho úspěchů!*

*Vedení školy*

1. V úvodní části dotazníku prosím stručně zhodnoťte svou střední školu pomocí vyjádření souhlasu/nesouhlasu s následujícími tvrzeními.

- Studium na škole bylo zajímavé.
- Studium na škole bylo náročné.
- Učitelé byli spravedliví.
- Ve škole jsem se cítil/a dobře.
- Škola má dobrou pověst.
- Požadavků na přípravu na vyučování bylo příliš mnoho.

*Hodnocení označte na bodové škále 1-5, kde zakroužkováním například bodu 1 vyjádříte, že s tvrzením rozhodně souhlasíte, nebo naopak zakroužkováním bodu 5 vyjádříte jednoznačný nesouhlas s daným tvrzením.*

2. Uveďte, jak **BYLY** a jak **BY** ideálně **MĚLY BÝT** ve vašem studiu zastoupeny následující způsoby práce:

	BYLY ZASTOUPENY					MĚLY BÝT ZASTOUPENY				
	1	2	3	4	5	1	2	3	4	5
Výklad učitele										
Využívání příkladů z praxe										
Ústní prezentace studentů (např. referáty)										
Diskuze/debata										
Samostatná práce										
Skupinová práce										
Projekty										

*(použitá škála: 1 – zcela souhlasím; 2 – souhlasím; 3 – ani souhlasím, ani nesouhlasím; 4 – nesouhlasím; 5 – zcela nesouhlasím)*

3. Pomocí následujících tvrzení vyjádřete, jak hodnotíte praktickou výuku uskutečňovanou mimo prostory školy.

- Během studia jsme měli dostatek hodin praktické výuky mimo prostory školy.
- To, co jsme se v hodinách učili, jsme pak využili při praktické výuce mimo prostory školy.
- Při praktické výuce mimo prostory školy jsme měli možnost setkat se s moderním vybavením a moderními technologickými postupy.
- Při praktické výuce mimo prostory školy jsme měli kvalifikované vedoucí.

*(použitá škála: 1 – zcela souhlasím; 2 – souhlasím; 3 – ani souhlasím, ani nesouhlasím; 4 – nesouhlasím; 5 – zcela nesouhlasím)*

4. **Pomocí následujících tvrzení vyjádřete, jak hodnotíte praktickou výuku probíhající v prostorách školy.**
- Během studia jsme měli dostatek praktické výuky realizované v prostorách školy.
  - To, co jsme se učili teoreticky, jsme pak využili při praktické výuce realizované v prostorách školy.
  - Při praktické výuce v prostorách školy jsme měli možnost setkat se s moderním vybavením a moderními technologickými postupy.
  - Při praktické výuce v prostorách školy jsme měli kvalifikované učitele.

*(použitá škála: 1 – zcela souhlasím; 2 – souhlasím; 3 – ani souhlasím, ani nesouhlasím; 4 – nesouhlasím; 5 – zcela nesouhlasím)*

5. **Vyhovovala Vám nabídka volitelných/povinně volitelných předmětů?**

- Ano
- Ne

*Pokud ne, uveďte, které předměty a proč Vám v nabídce chyběly:*

6. **Kdybyste měli možnost pochválit některého učitele, kterého byste pochválili? A za co?**

Učitel:..... Za.....

7. **Pokud Vám nevyhovoval přístup některého učitele, můžete uvést, o koho se jednalo a v čem jste viděli největší problém?**

Učitel:..... Problém.....

8. **Myslím si, že vedení školy rozhodovalo vždy férově**

\_\_\_\_\_

*(použitá škála: 1 – zcela souhlasím; 2 – souhlasím; 3 – ani souhlasím, ani nesouhlasím; 4 – nesouhlasím; 5 – zcela nesouhlasím)*

9. **Pokud byste se po ukončení základní školy znovu rozhodoval/a o studiu, hlásil/a byste se na:**

- stejný obor na stejné škole
- jiný obor na stejné škole
- stejný obor na jiné škole
- jiný obor na jiné škole
- nevím

10. **Při studiu na této střední škole jsem se v dostatečné míře naučil/a:**

- Pracovat v týmu
- Komunikovat s lidmi
- Komunikovat v cizím jazyce
- Pracovat s informacemi (vyhledávat je, třídit je, ...)
- Pracovat s počítačem
- Učit se
- Vycházet s vlastními penězi
- Poznávat silné stránky své osobnosti
- Samostatně se rozhodovat
- Vytvářet si na věci vlastní názor
- Zajímat se o aktuální společenské dění
- Uplatňovat svá práva jako zaměstnanec
- Uplatňovat svá základní práva a povinnosti jako občan tohoto státu
- Poznávat, co mohu nabídnout budoucímu zaměstnavateli
- Využít získaných odborných znalostí v životě

*(použitá škála: 1 – zcela souhlasím; 2 – souhlasím; 3 – ani souhlasím, ani nesouhlasím; 4 – nesouhlasím; 5 – zcela nesouhlasím)*

11. **Šel/Šla jste ihned po ukončení střední školy dále studovat?**  
 Ano  
 Ne
12. **Pokud NE** (u otázky č. 11): **Šel/Šla jste pracovat?**  
 Ano  
 Ne. *Vepište prosím, co jste po ukončení střední školy dělal/a (Pak ukončení tohoto bloku)*
13. **Pokud ANO** (u otázky č. 12): **Pomohla Vám škola získat zaměstnání?**  
 Ano  
 Ne *(přeskočit následující otázku)*
14. **Pokud ANO** (u otázky č. 13): **Kdo konkrétně Vám pomohl a jakým způsobem?** *(Můžete zatrhnout více variant. Do řádku pak vepište, jakým způsobem Vám daný člověk pomohl)*  
 Třídní učitel \_\_\_\_\_  
 Jiný učitel \_\_\_\_\_  
 Výchovní poradce \_\_\_\_\_  
 Vedení školy, ředitel \_\_\_\_\_  
 Spolužák/spolužáci \_\_\_\_\_  
 Školní psycholog \_\_\_\_\_
15. **Pokud ANO** (u otázky č. 11): **Pomohla Vám škola při výběru VŠ, VOŠ, nástavby?**  
 Ano  
 Ne *(ukončení tohoto bloku)*
16. **Pokud ANO** (u otázky č. 15): **Kdo konkrétně Vám pomohl a jakým způsobem?** *(Můžete zatrhnout více variant. Vepište také, jakým způsobem Vám daný člověk pomohl)*  
 Třídní učitel \_\_\_\_\_  
 Jiný učitel \_\_\_\_\_  
 Výchovní poradce \_\_\_\_\_  
 Vedení školy, ředitel \_\_\_\_\_  
 Spolužák/spolužáci \_\_\_\_\_  
 Školní psycholog \_\_\_\_\_

**Na závěr Vás prosíme o vyplnění několika základních údajů.**

Pohlaví:

- žena  
 muž

Obor, který jste studovali \_\_\_\_\_  
 \_\_\_\_\_

Stav:

- Zaměstnanec – ve stejném oboru, jako jsem studoval/a  
 Zaměstnanec – v jiném oboru  
 OSVČ  
 Nezaměstnaný/á (Úřad práce)  
 Mateřská/rodičovská dovolená  
 Student (VŠ, VOŠ, SŠ, ...)

Souhlasím, aby mi byly zasílány informace o aktivitách školy, do nichž se mohu osobně zapojit (oslavy výročí školy, setkání absolventů, nabídka kurzů celoživotního vzdělávání apod.)

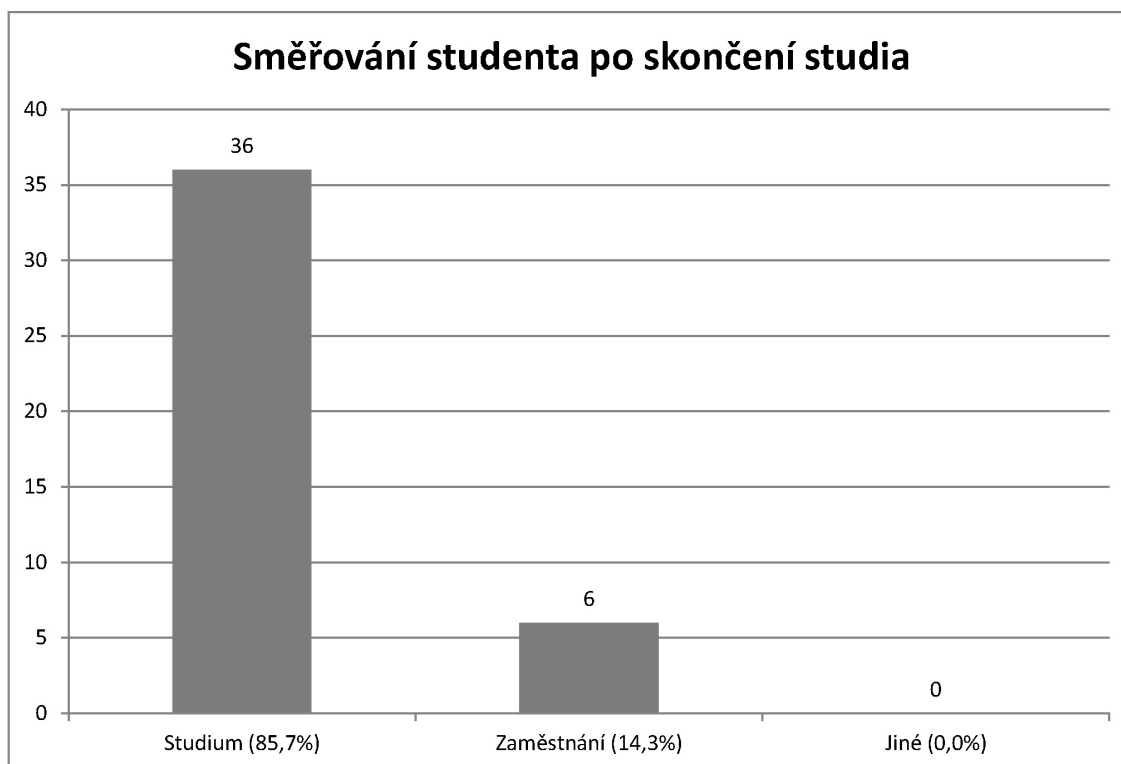
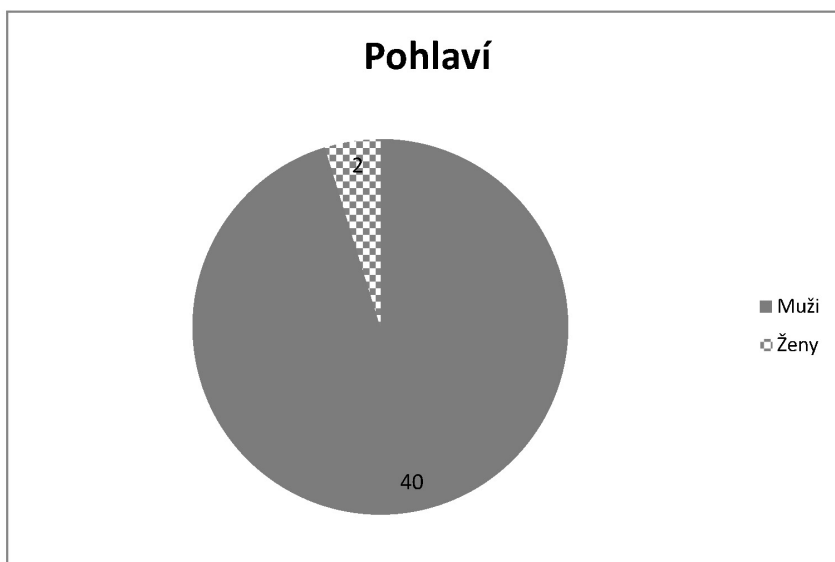
- Ano, moje e-mailová adresa je \_\_\_\_\_  
 Ne

***Děkujeme za Váš čas a za vyplnění tohoto dotazníku!***

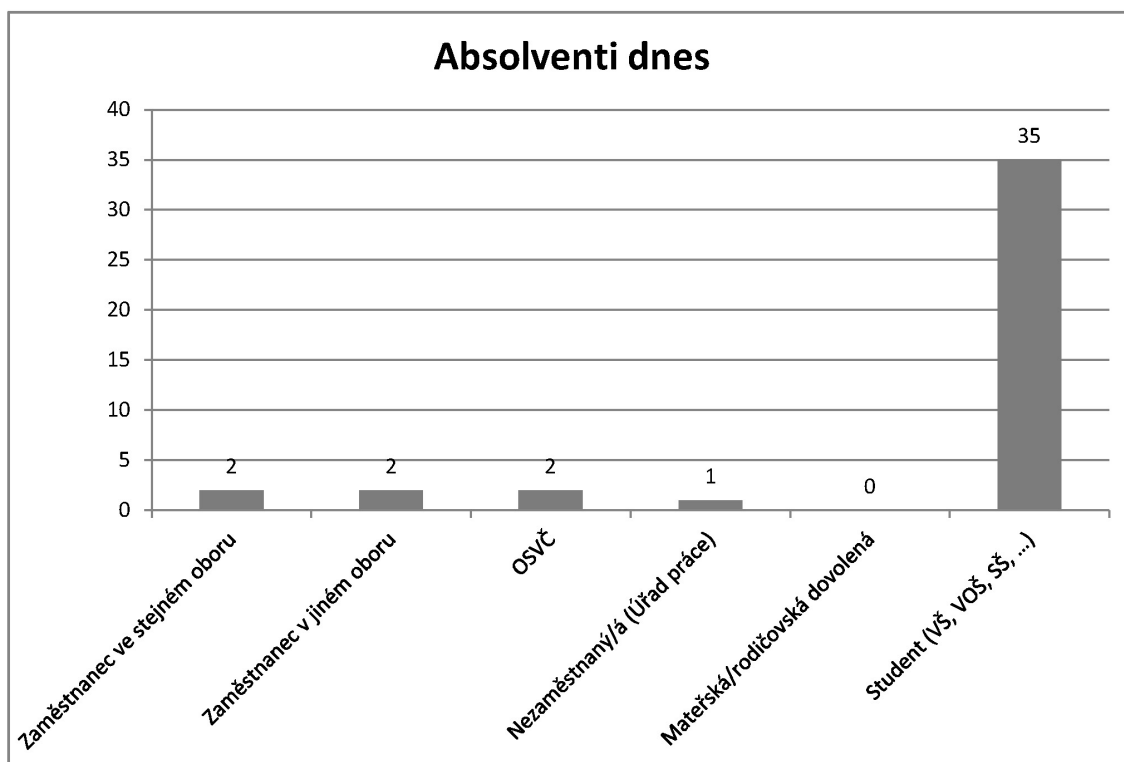
## PŘÍLOHA 2 Ukázka evaluační zprávy

Evaluační zpráva

**Název školy:** VOŠ, SPŠ  
**Obor:** Elektrotechnika  
**Počet žáků ve třídě:** 125  
**Počet oslovených žáků:** 125  
**Počet vyplněných dotazníků:** 42  
**Návratnost:** 33,60%



Předchozí grafy zobrazují směřování studentů ihned po ukončení studia střední školy (tj. před rokem) a dále pak jejich současné působení. Je tak možno v absolutních číslech zjistit, jak se jejich osudy po ukončení vaší školy vyvíjejí.



Vážení kolegové,

závěrečná zpráva přináší výsledky šetření zjišťujícího zpětnou vazbu od Vašich absolventů. Výsledky poskytují základní přehled o tom, jak absolventi vnímají studium na Vaší škole (v návaznosti na své další studium nebo na pracovní kariéru), jak je absolventy hodnocena výuka (z pohledu převážně zastoupených způsobů či náročnosti výuky) nebo jak obecně hodnotí školu jako celek.

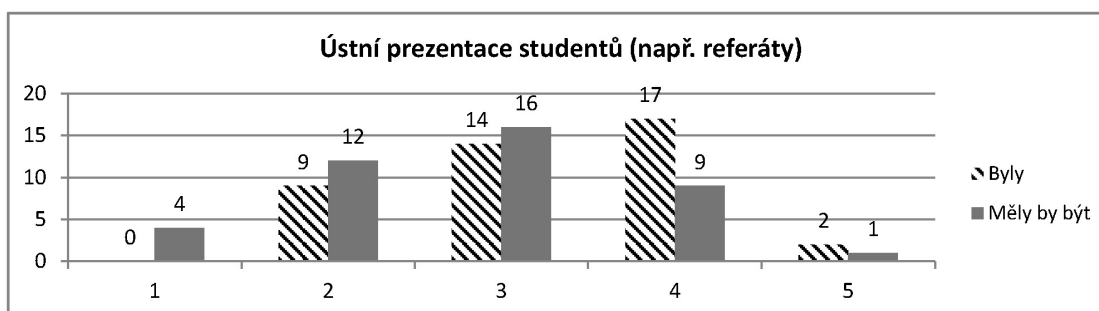
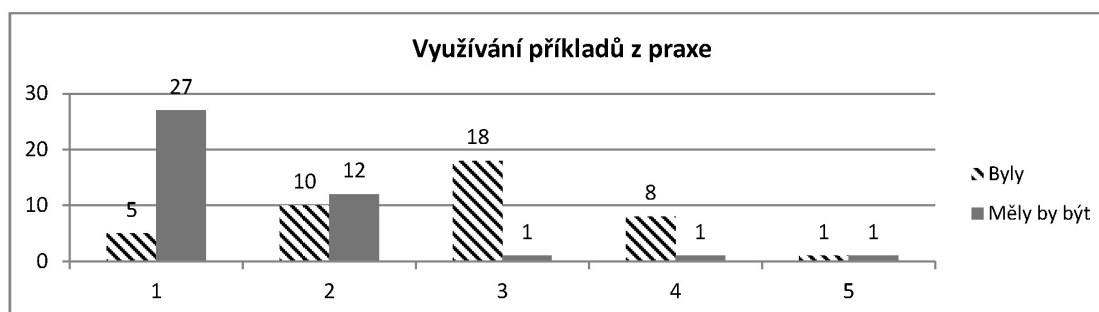
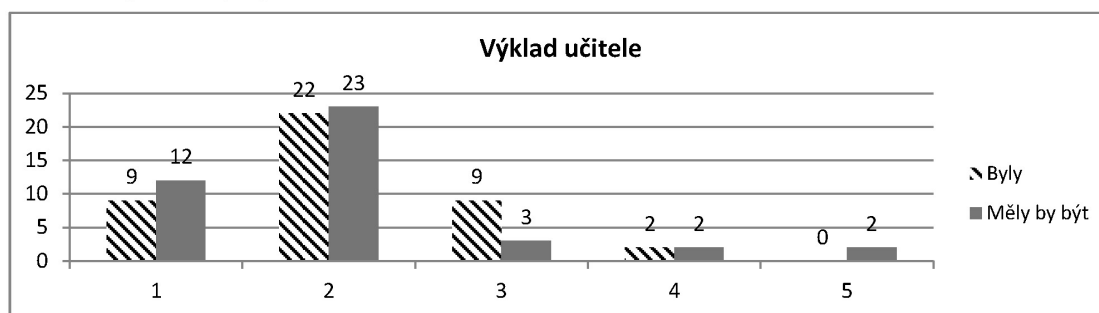
Evaluační zpráva zároveň umožňuje srovnat, jak si Vaše škola stojí v kontextu středních škol podobného typu. Výsledky lze totiž srovnat na základě souhrnných indexů. Souhrnný index je číslo, které udává míru spokojenosti absolventů srovnatelnou s absolventy podobných středních škol. V tomto šetření je pracováno s dvěma indexy: index spokojenosti s průběhem výuky a index spokojenosti s výstupy studia na dané střední škole.

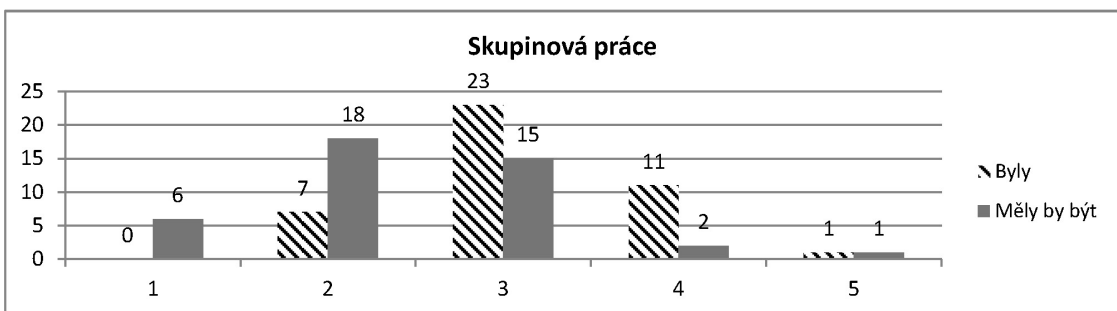
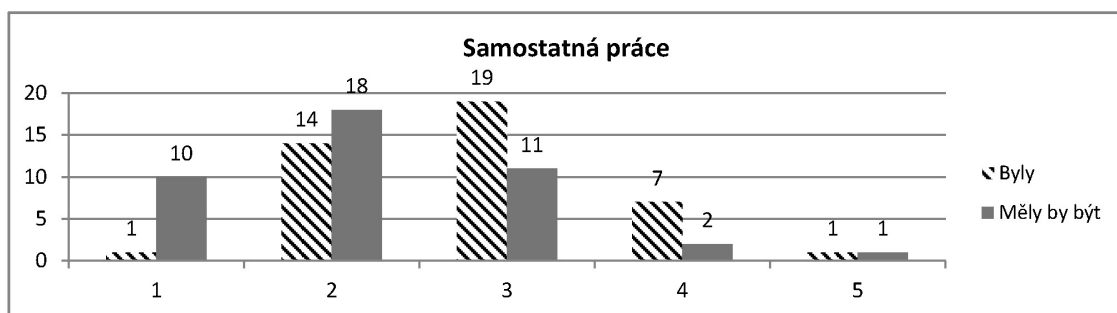
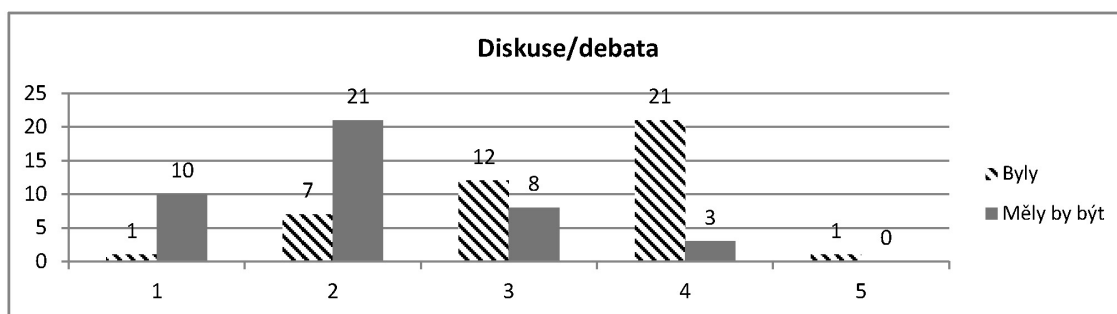
## Výsledky šetření

### 1. HODNOCENÍ PRŮBĚHU A VÝSTUPŮ VÝUKY

Tato dílčí oblast dotazníku podává informace týkající se hodnocení způsobů výuky ve Vaší škole ze strany Vašich absolventů a v tomto ohledu je sledována i jejich spokojenost. Absolventi také ze svého vlastního subjektivního pohledu hodnotí míru, do které je Vaše škola připravila na uplatňování vybraných kompetencí.

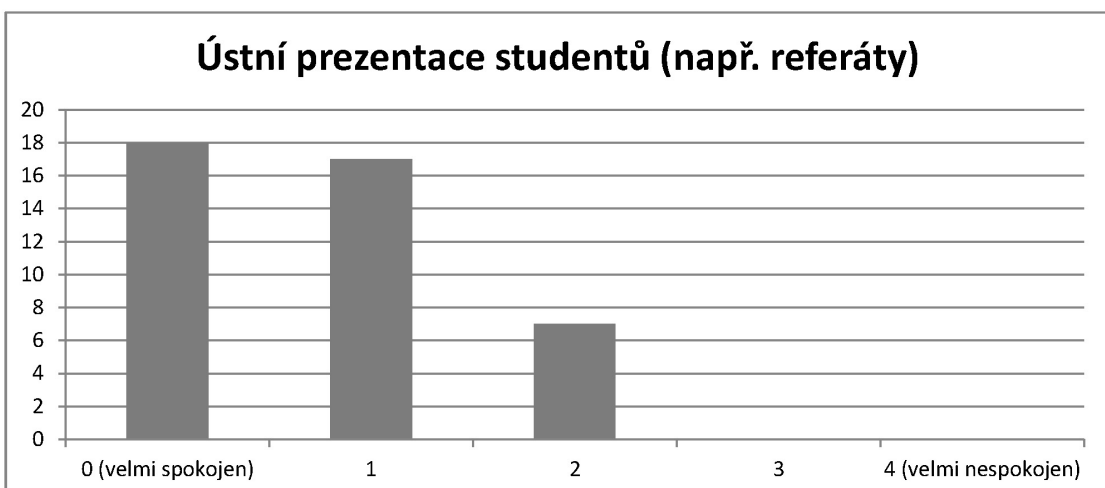
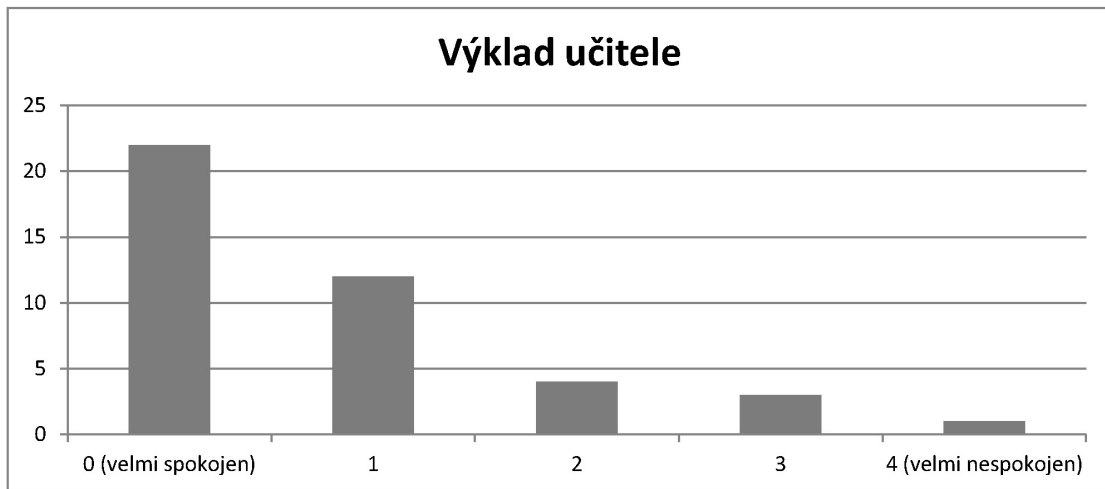
Hodnocení způsobů výuky



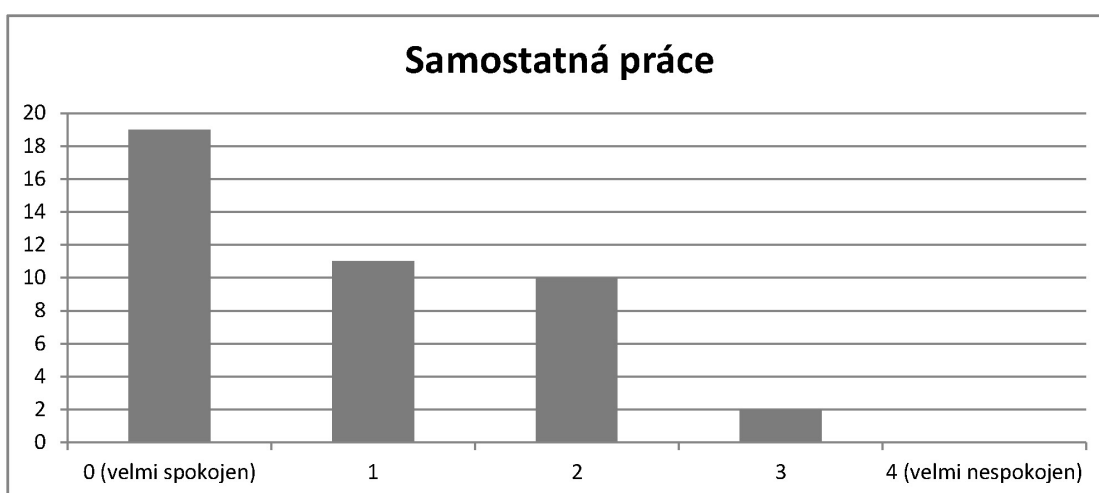
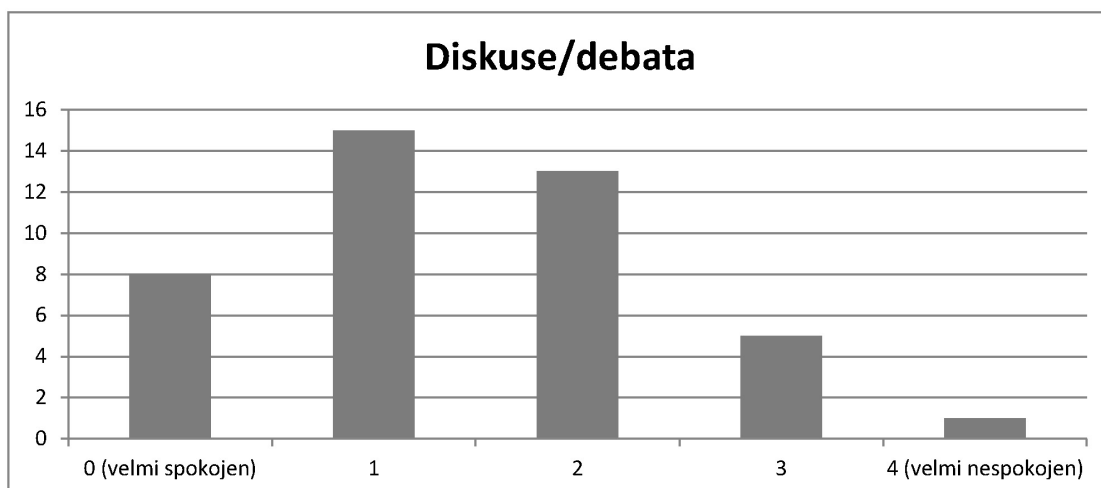


U každé formy výuky je zobrazen sloupcový graf poskytující dva druhy informací – informace týkající se hodnocení reálného zastoupení forem výuky a informace vyjadřující představu respondentů o tom, jak by jednotlivé formy výuky měly být zastoupeny.

Spokojenost, popřípadě nespokojenost, absolventů s jednotlivými způsoby výuky je vyjádřena rozdílem v hodnocení reálného a ideálního stavu. Zjištěné rozdíly jsou vizualizovány v grafu č. 4.

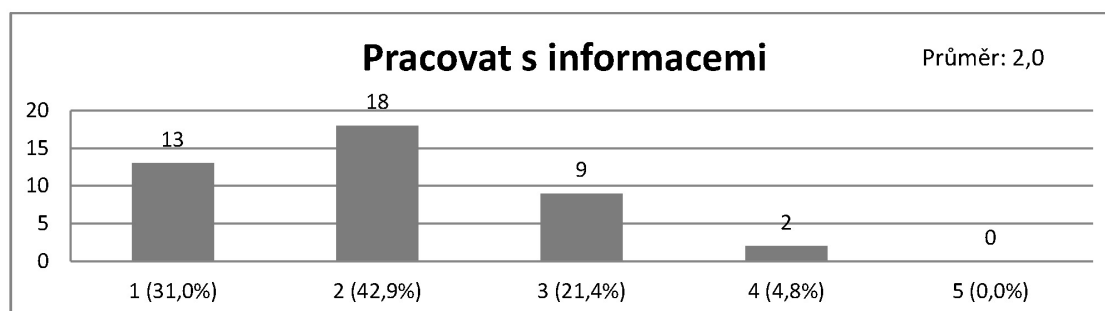
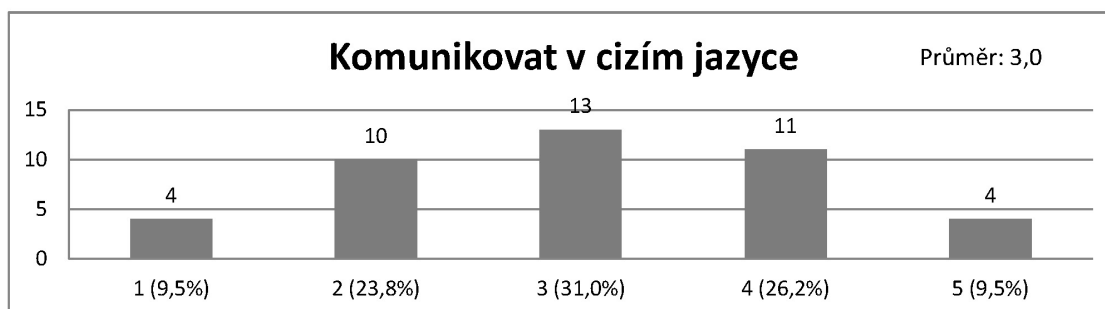
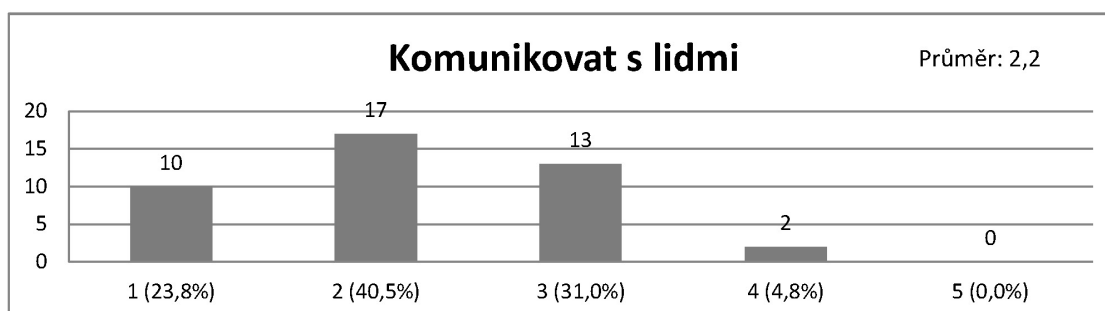
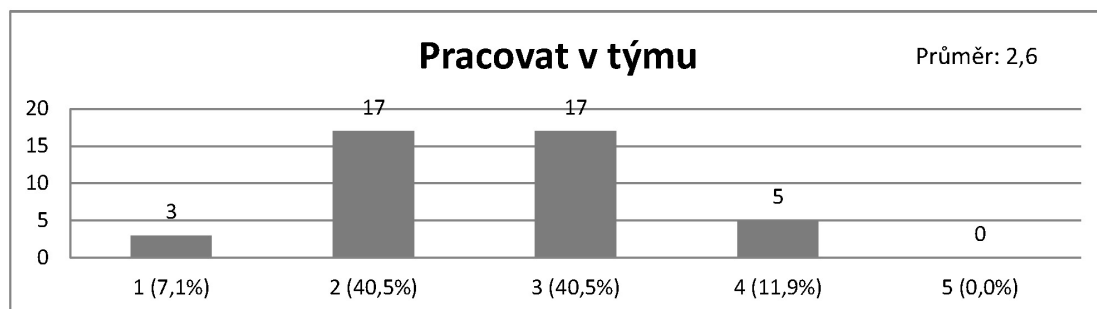


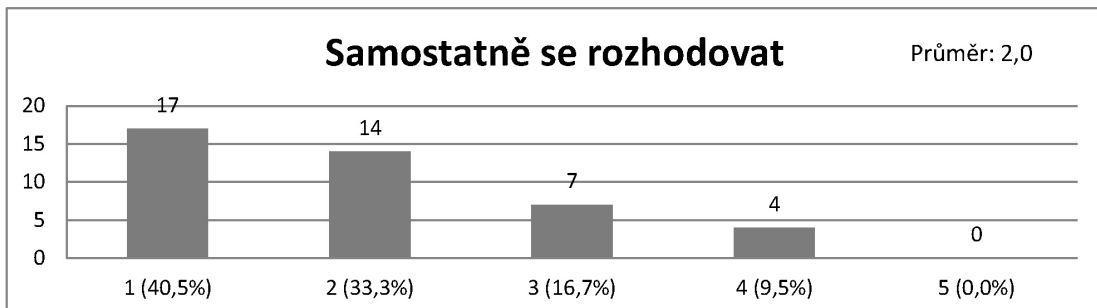
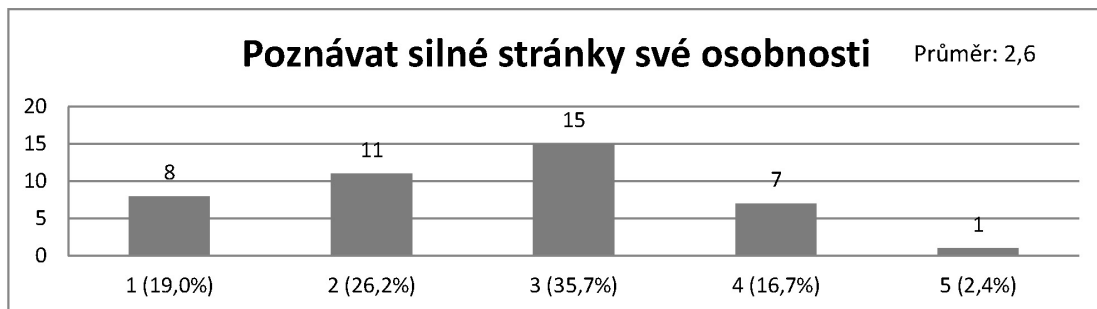
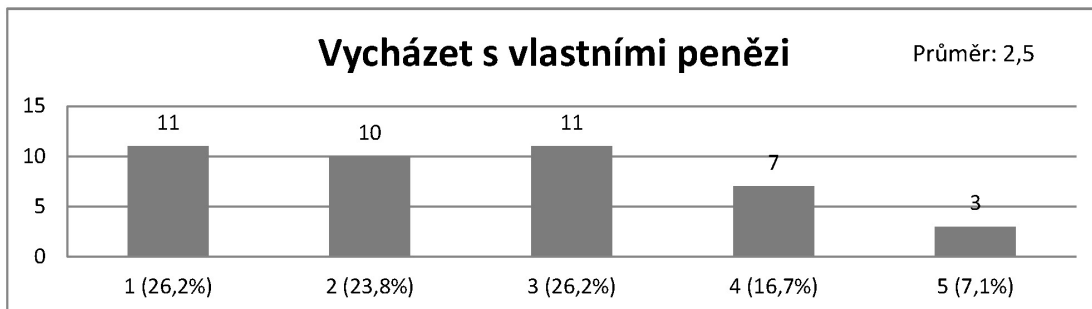
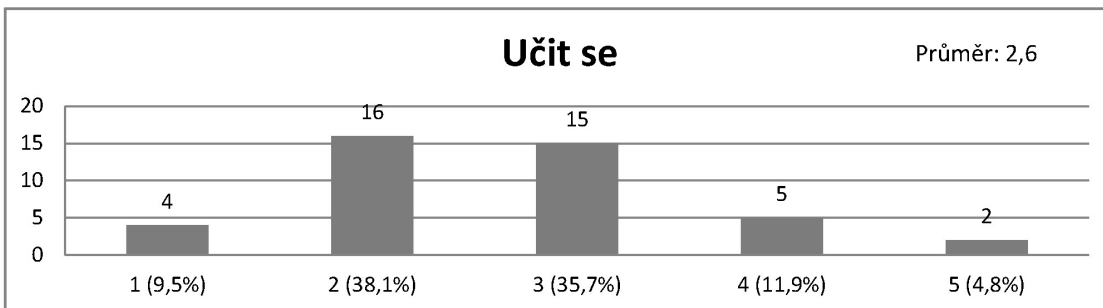
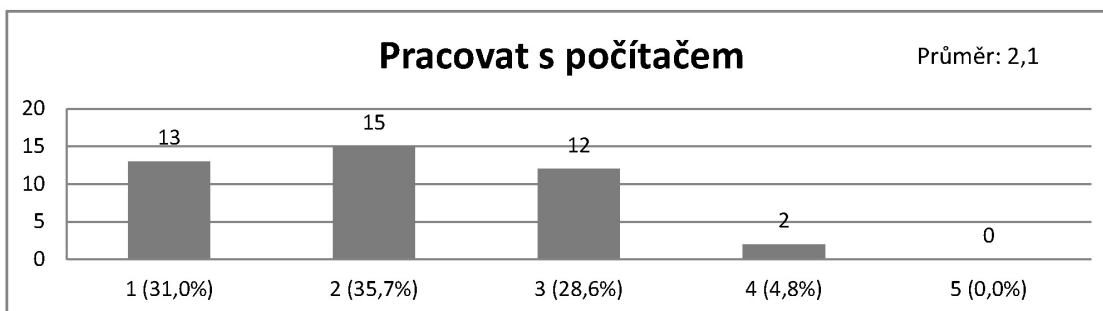


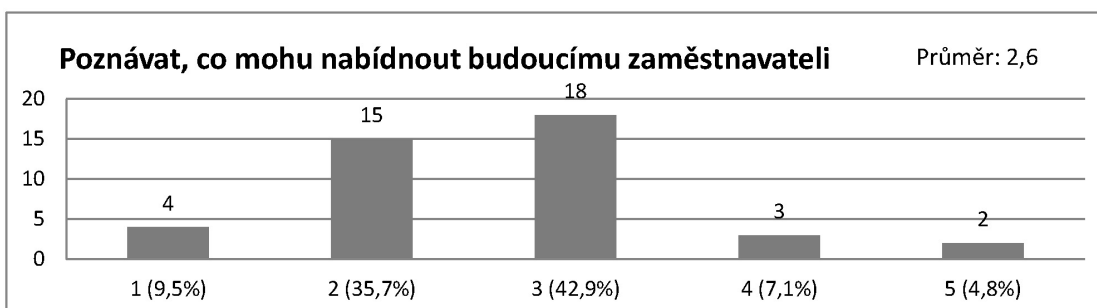
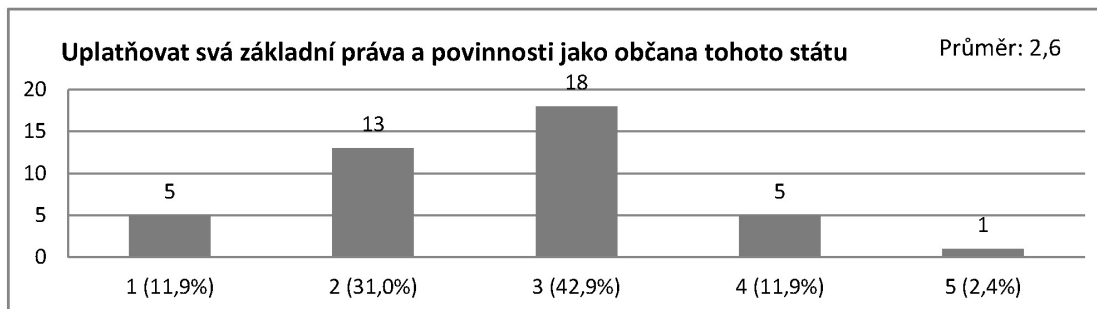
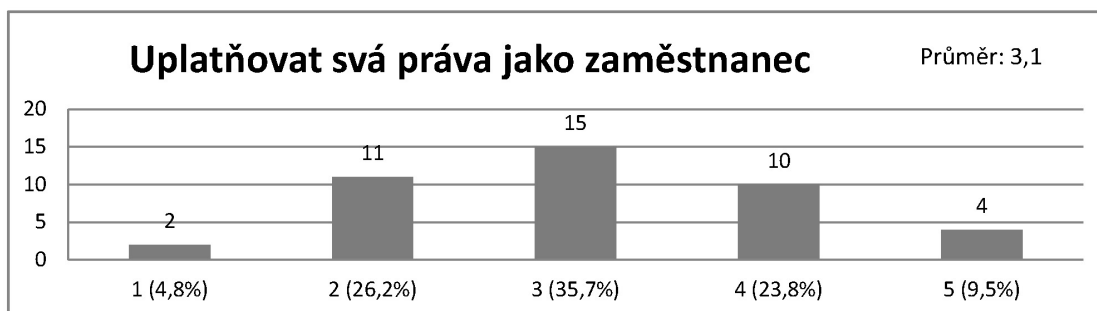
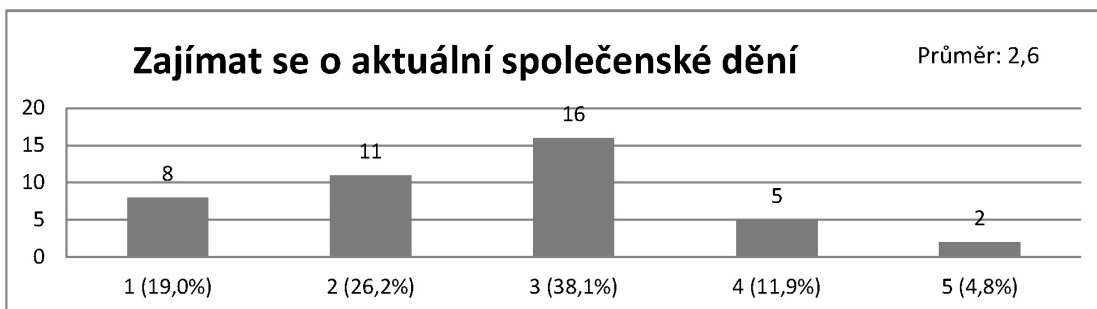
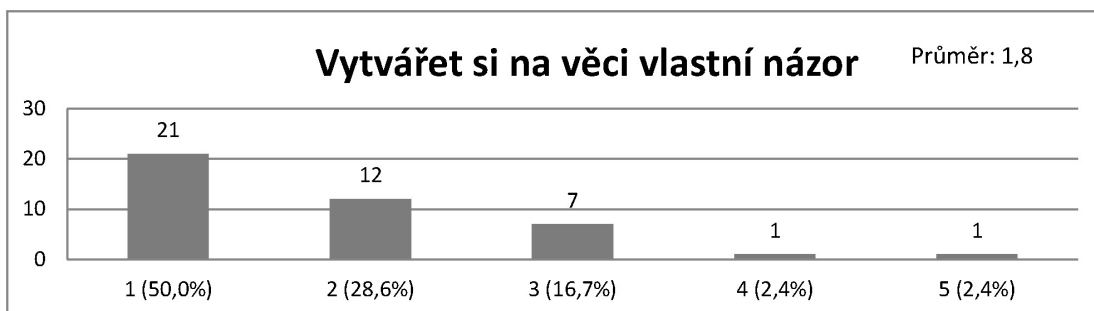


Čím menší rozdíly v obou hodnocení, tím více jsou Vaši absolventi spokojeni s tím, jak byla výuka v průběhu jejich studia realizována.

Následující sloupcové grafy zobrazují absolutní četnosti výpovědí absolventů (jejich procentuální podíl u každé hodnoty) vyjadřující míru souhlasu s tím, jak je Vaše škola rozvinula v určitých kompetencích. Dále je zobrazen aritmetický průměr dosažený pro každou kompetenci. Čím nižšího aritmetického průměru škola dosáhne, tím příznivější hodnocení ze strany absolventů Vaše škola získává.

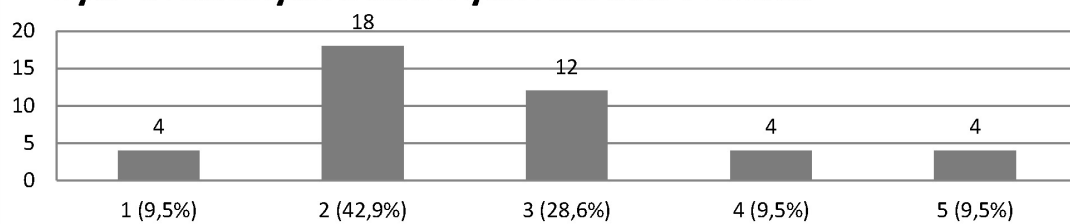






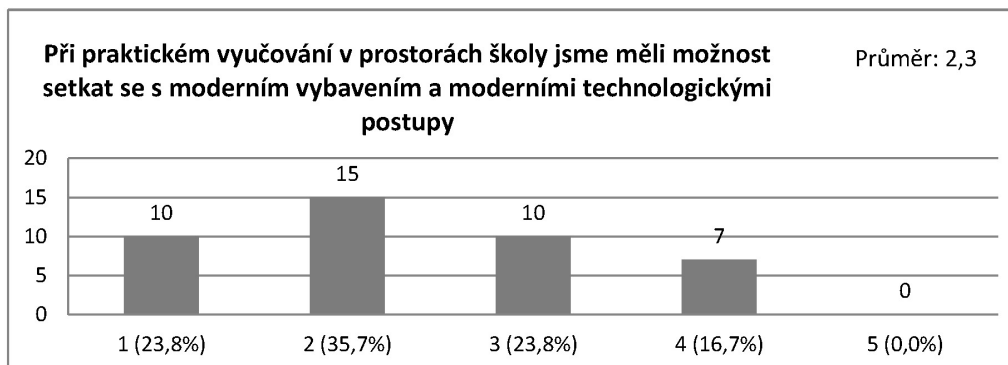
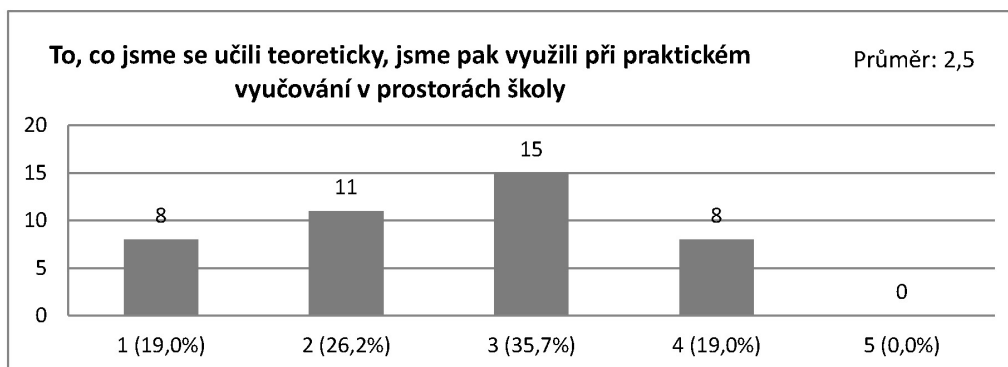
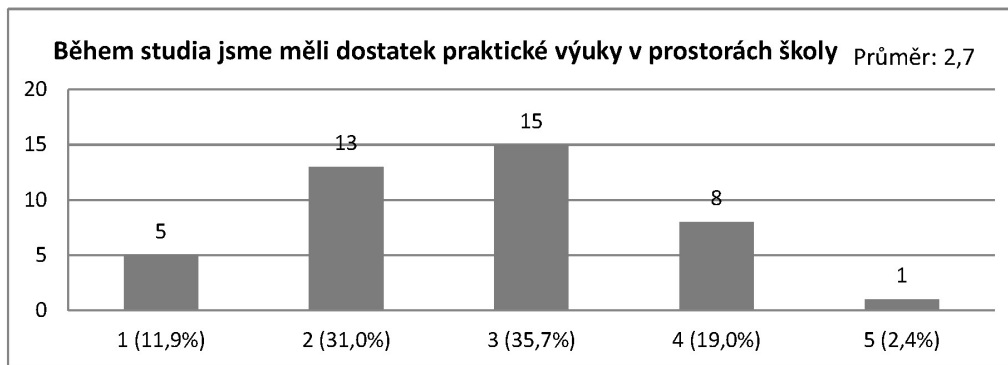
## Využití získaných odborných znalostí v životě

Průměr: 2,7



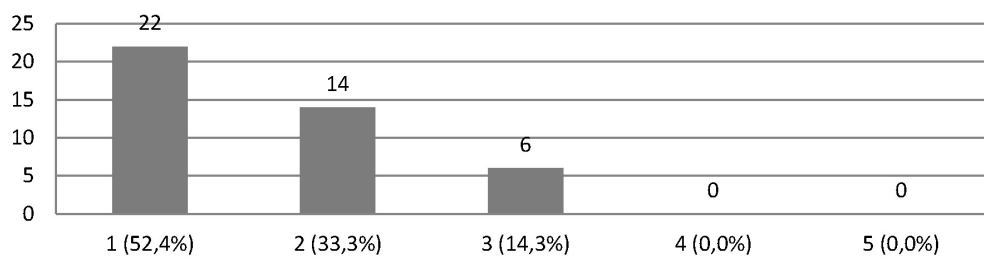
### Hodnocení praktické výuky v prostorách školy

Vámi zvolené volitelné položky dotazníku přinášejí informace o tom, jak absolventi hodnotí praktickou výuku realizovanou v prostorách školy. U každého tvrzení je zobrazen sloupcový graf uvádějící absolutní četnosti odpovědí absolventů i jejich procentuální podíl u každé hodnoty vyjadřující míru souhlasu s tvrzením (od 1 do 5). Dále je zobrazen aritmetický průměr dosažený pro každé tvrzení. Čím nižšího aritmetického průměru škola dosáhne, tím příznivější je hodnocení ze



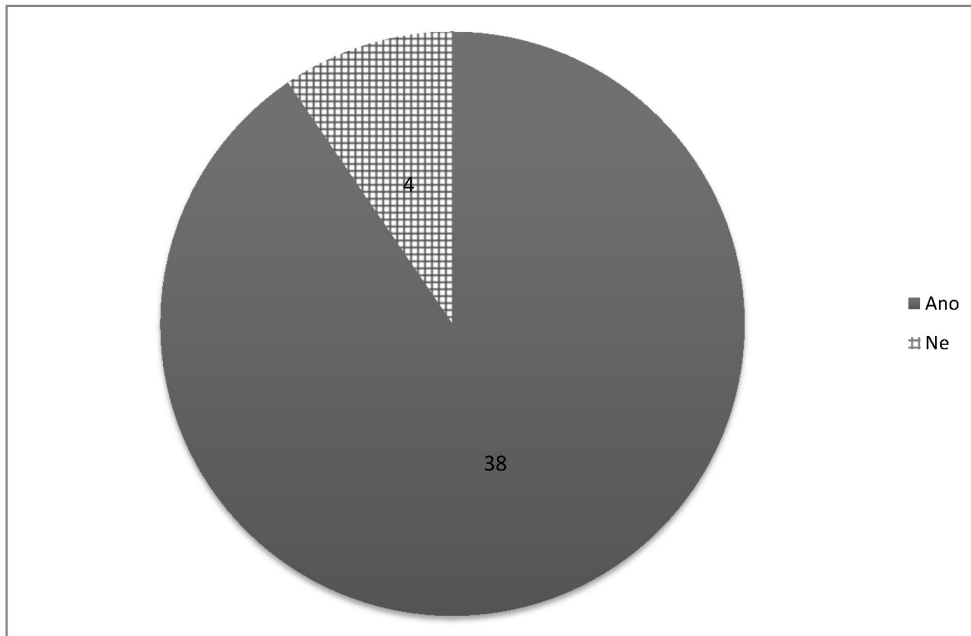
**Při praktickém vyučování v prostorách školy jsme měli kvalifikované učitele**

Průměr: 1,6



### Hodnocení nabídky volitelných / povinně volitelných předmětů

Následující graf zobrazuje spokojenost absolventů s nabídkou volitelných/povinně volitelných předmětů. Koláčový graf vizualizuje, jaký podíl respondentů je s nabídkou spokojený.



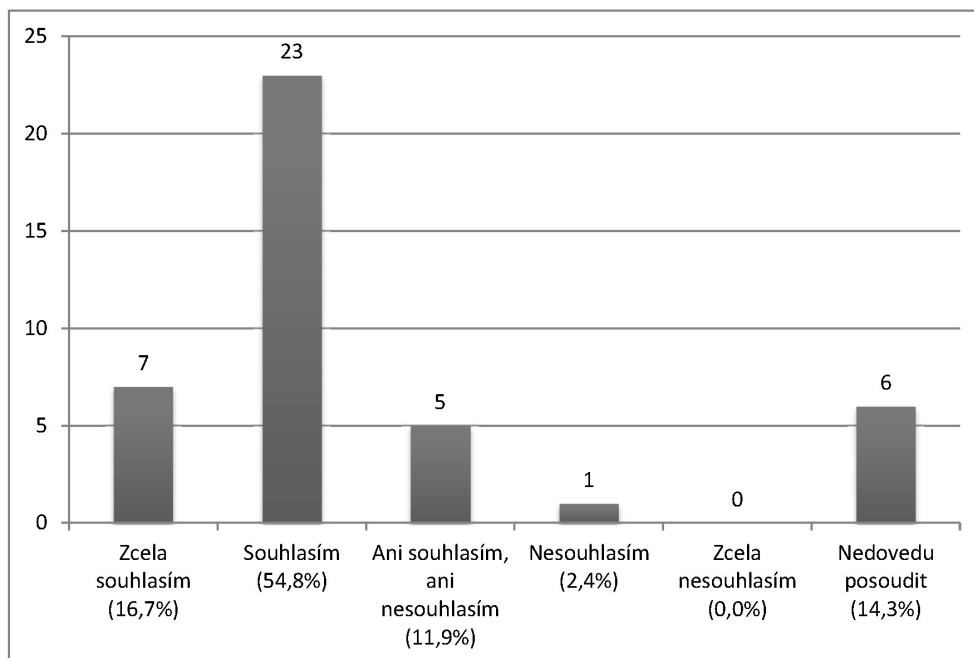
V tabulce dále jsou také vypsány odpovědi respondentů, kteří uvedli, že s nabídkou nejsou spokojeni, a jejich výpovědi o tom, které předměty jim chyběly a proč

společenskovědní základ umožňující přechod na VŠ humanitního směru



### Hodnocení učitelů

Absolventi měli také možnost vyjádřit se k vedení školy, konkrétně k výroku: „Myslím si, že vedení školy rozhodovalo vždy férově“. Sloupcový graf zobrazuje absolutní i relativní četnosti u jednotlivých možností odpovědi.



Hodnocení učitelů ze strany absolventů Vaší školy je shrnuto v následující části. U jména každého z učitelů je uvedeno, za co daného vyučujícího absolvent oceňuje, případně ve vztahu k čemu vyjadřuje své výhrady

Učitelé, kteří si zaslouží pochvalu

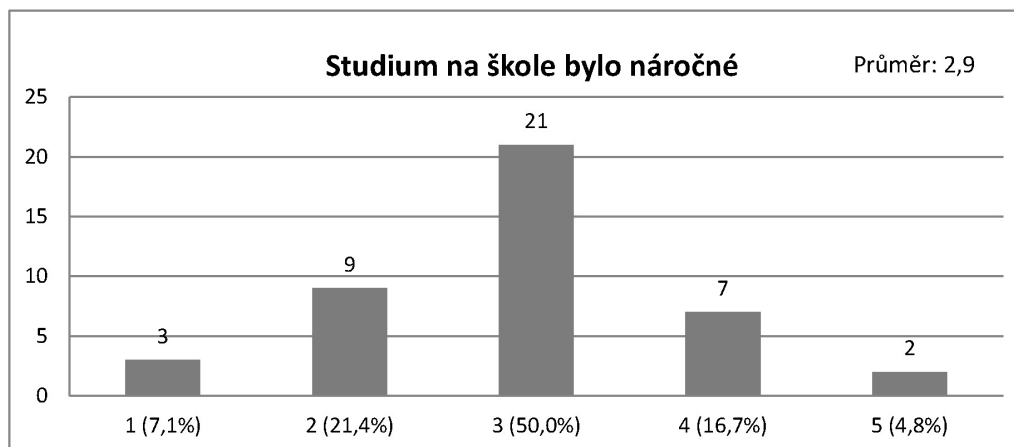
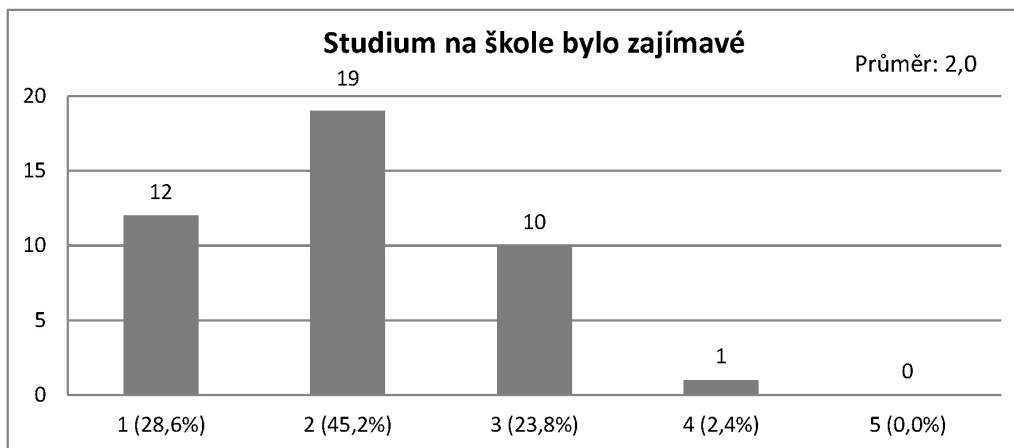
Učitel	Za
--------	----

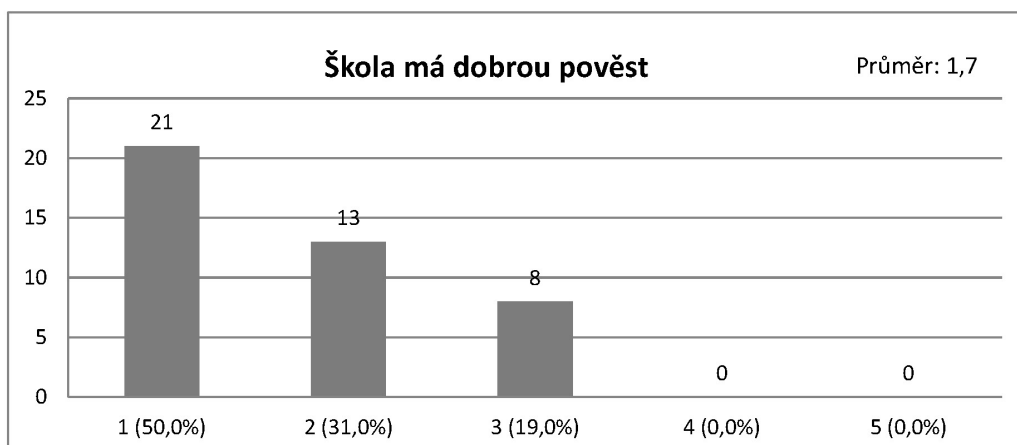
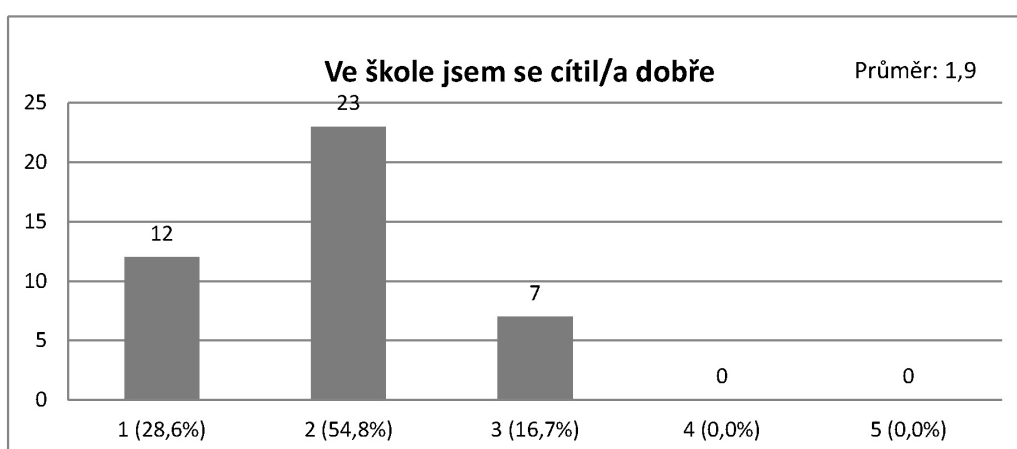
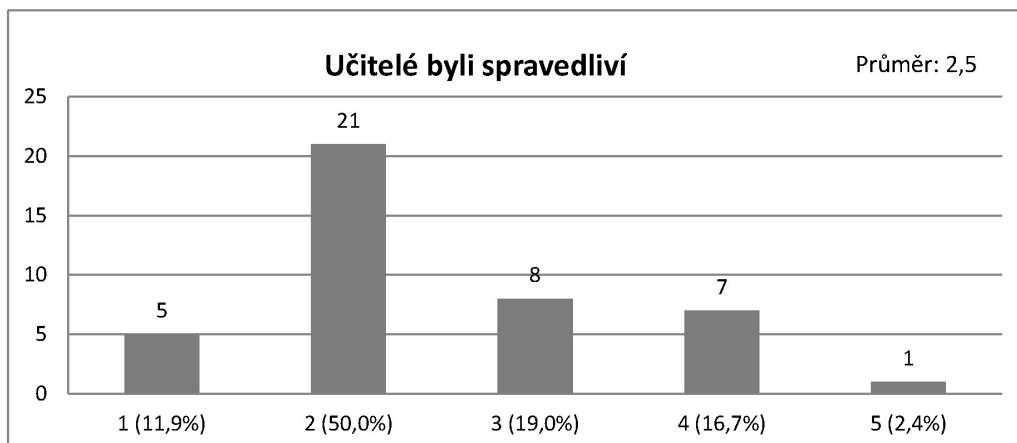
Učitelé, k jejichž výuce mají absolventi výhrady

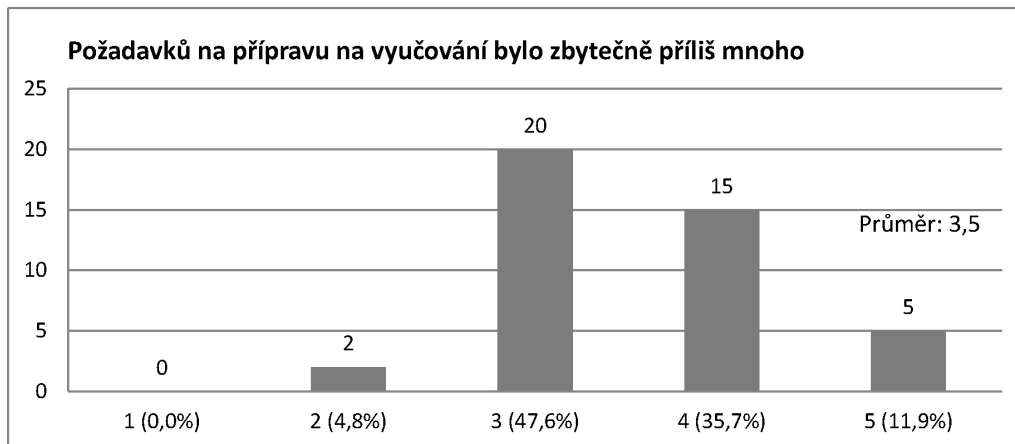
Učitel	Problém
--------	---------

## CELKOVÉ HODNOCENÍ STŘEDNÍ ŠKOLY

Dotazník zjišťoval, jak celkově absolventi hodnotí Vaši školu z hlediska náročnosti a zajímavosti studia nebo také z hlediska spravedlivého přístupu vyučujících či obecně pověsti školy. U každého tvrzení je zobrazen sloupcový graf uvádějící absolutní četnosti výpovědí absolventů i jejich procentuální podíl u každé hodnoty vyjadřující míru souhlasu s tvrzením (od 1 do 5). Dále je zobrazen aritmetický průměr pro každý jednotlivý výrok. Čím nižšího aritmetického průměru škola dosáhne, tím příznivější hodnocení ze strany absolventů získává.





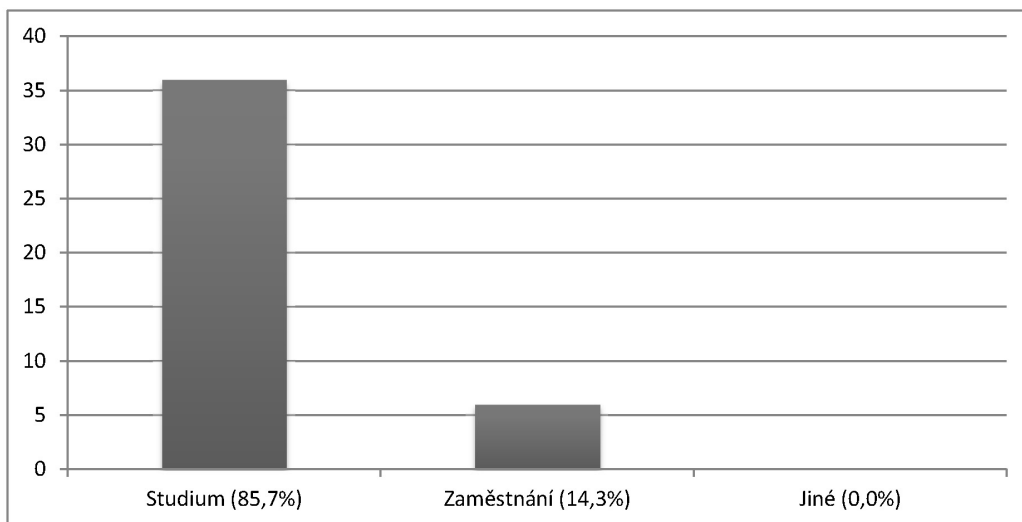


## HODNOCENÍ ŠKOLY VZHLEDEM K DALŠÍMU SMĚŘOVÁNÍ ABSOLVENTA

Zpráva přináší rovněž poznatky o tom, jakým způsobem studium na Vaší střední škole absolventovi pomohlo v jeho dalším směřování.

### Další směřování absolventa

Sloupcový graf vizualizuje, kolik absolventů střední školy šlo dále studovat a jaký podíl absolventů šel pracovat



### Pomoc školy při získání zaměstnání

Počet studentů, kteří šli ihned po škole pracovat: 6

Kolika z nich pomohla škola získat zaměstnání: 1

Kdo konkrétně jim pomohl:

Třídní učitel - naučil

Tabulka zobrazuje způsoby pomoci, které respondenti uvedli u jednotlivých pracovníků školy v souvislosti se získáním zaměstnání.

### Pomoc školy při výběru VŠ, VOŠ atd.

Počet studentů, kteří šli ihned po škole studovat: 36

Kolika z nich pomohla škola při výběru školy: 11

Kdo konkrétně jim pomohl:

Jiný učitel ..... Nikdy mě neodmítli, pokud jsem potřeboval něco vysvětlit, nebo s něčím pomoci.

- ...: vysokou vyučování, předávání znalostí.

Spolužák/spolužáci - věci do školy

- někteří

- Rozhodovali jsme se společně podle oboru a zaměření

### Spokojenost se střední školou v kontextu hodnocení průběhu výuky a výstupů studia

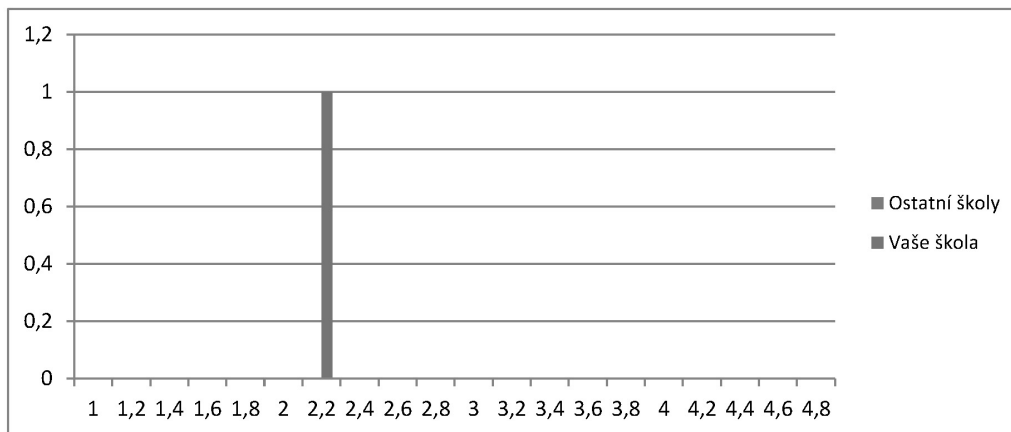
Jelikož jste získali dostatečné množství vyplněných dotazníků, je možné výpovědi vašich absolventů porovnat s výpověďmi absolventů jiných škol (v rámci stejné kategorie oboru), a to pomocí následujících souhrnných indexů.

#### Hodnota indexu spokojenosti s průběhem výuky

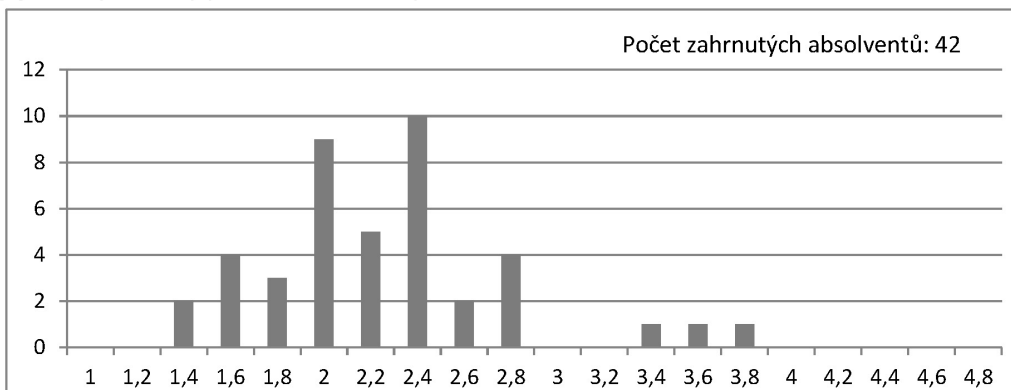
# 2,35

Čím nižšího čísla index dosahuje, tím je pro školu hodnocení příznivější (hodnota 5 například znázorňuje nejméně příznivé hodnocení).

V následujícím grafu je červeně zobrazeno, jak si stojí výsledky Vašeho dotazníkového šetření ve srovnání se středními školami stejného typu. Čím nižšího čísla index dosahuje, tím je pro školu hodnocení příznivější.



Následující graf zobrazuje rozložení hodnot indexu pro Vaše absolventy, ale také počet absolventů, jejichž odpovědi byly do indexu zahrnuty.



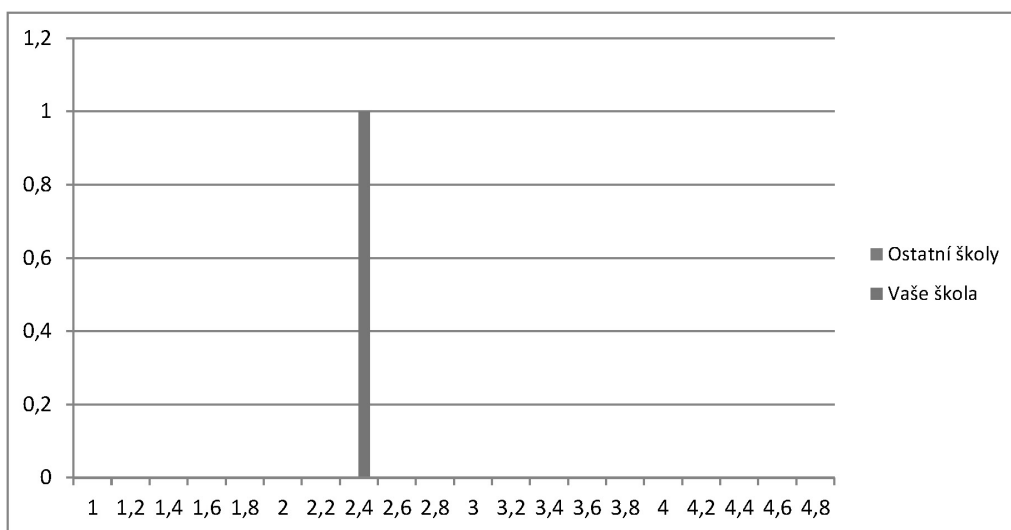
## Hodnota indexu spokojenosti s výstupy studia

# 2,46

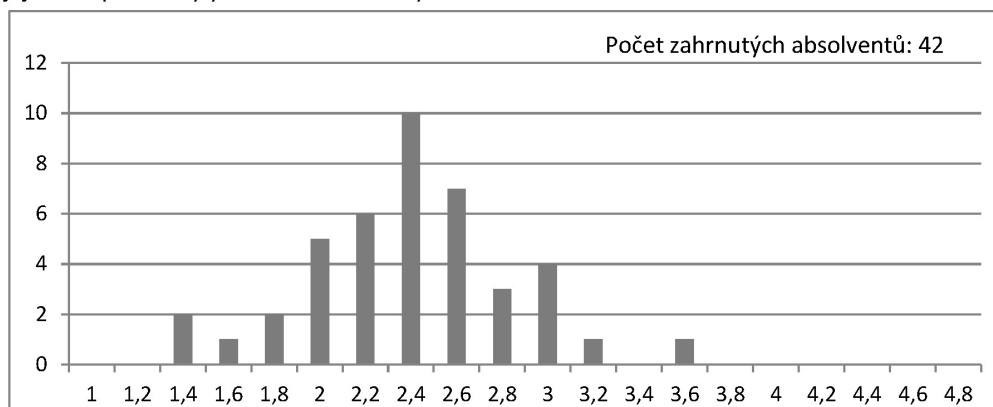
Čím nižšího čísla index dosahuje, tím je pro školu hodnocení příznivější (hodnota 5 například znázorňuje nejméně příznivé hodnocení).

Hodnota indexu ukazuje, jak jsou Vaši studenti spokojeni s výstupy studia. Čím nižšího čísla index dosahuje, tím je pro školu hodnocení příznivější (hodnota 5 například znázorňuje nejméně příznivé hodnocení).

V prvním grafu je červeně zobrazeno, jak si stojí Vaše škola ve srovnání s jinými školami.

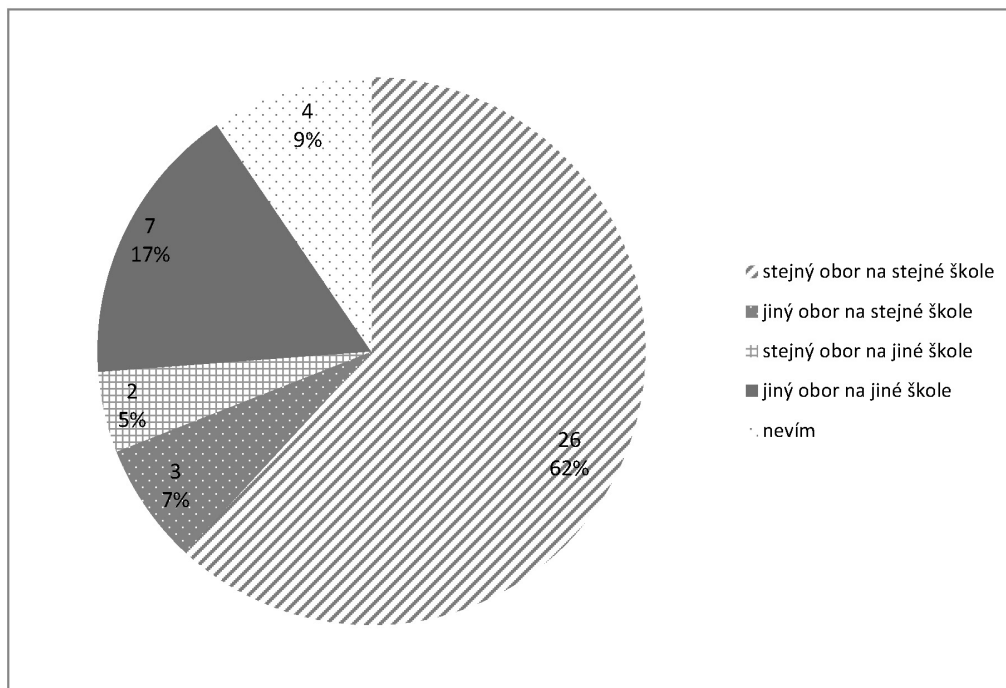


Následující graf zobrazuje rozložení hodnot indexů pro Vaše absolventy, ale také počet absolventů, jejichž odpovědi byly do indexu zahrnuty.



### Studovali by znovu na stejné střední škole?

V tomto grafu je zobrazeno rozložení respondentů u jednotlivých odpovědích. Výsledky tedy ukazují, jak jsou absolventi spokojeni s oborem studia a střední školou. Z hlediska hodnocení školy je důležité sledovat zastoupení respondentů u možnosti *stejný obor na stejné škole* (pro školu je žádoucí co největší počet absolventů u této varianty) a dále u možnosti *stejný obor na jiné škole* (pro školu je žádoucí co nejmenší počet absolventů u této varianty).





Vážení kolegové,

doufáme, že poznatky, které jste získali pomocí tohoto dotazníku, budou pro Vás i pro Vaši školu inspirativní a že Vám budou užitečné pro Vaši další práci. Velice Vám doporučujeme opakovat šetření každoročně, neboť jen díky porovnání svých výsledků z různých let budete moci lépe identifikovat spokojenost absolventů s Vaší školou.



# evaluační nástroje

1. Rámec pro vlastní hodnocení školy. Metodický průvodce.
2. Anketa pro rodiče. Anketa škole na míru.
3. Anketa pro žáky. Anketa škole na míru.
4. Anketa pro učitele. Anketa škole na míru.
5. Analýza dokumentace školy. Katalog kvantitativních indikátorů.
6. Dobrá škola. Metoda pro stanovení priorit školy.
7. Příprava na změnu. Metoda pro předjímání reakcí lidí.
8. Rámec profesních kvalit učitele. Hodnoticí a sebehodnoticí arch.
9. Profesní portfolio učitele. Soubor metod k hodnocení a sebehodnocení.
10. 360° zpětná vazba pro střední úroveň řízení. Soubor dotazníků a metodických doporučení.
11. Metody a formy výuky. Hospitační arch.
12. Učíme děti učit se. Hospitační arch.
13. Výuka v odborném výcviku. Hospitační arch.
14. Klima školy. Soubor dotazníků pro učitele, žáky a rodiče.
15. Klima školní třídy. Dotazník pro žáky.
16. Klima učitelského sboru. Dotazník pro učitele.
17. Společenství prvního stupně. Dotazník pro žáky formou počítačové hry.
18. Interakce učitele a žáků. Dotazník pro žáky.
19. Připravenost školy k inkluzivnímu vzdělávání. Dotazník pro učitele.
20. Předcházení problémům v chování žáků. Dotazník pro žáky.
21. Poradenská role školy. Posuzovací arch.
22. Mapování cílů kurikula. Posuzovací arch.
23. Strategie učení se cizímu jazyku. Dotazník pro žáky.
24. Školní výkonová motivace žáků. Dotazník pro žáky.
25. Postoje žáků ke škole. Dotazník pro žáky.
26. Zjišťování a vyhodnocování výsledků vzdělávání žáků. Posuzovací archy.
27. ICT v životě školy – Profil školy<sup>21</sup>. Metodický průvodce.
28. Internetová prezentace školy. Posuzovací arch.
29. Skupinová bilance absolventů. Metoda pro hodnocení průběhu školního vzdělávání.
30. **Zpětná vazba absolventů a firem. Dotazník pro absolventy a metoda rozhovoru pro zástupce spolupracujících firem.**

