

## **Autoevaluace průběhu vzdělávání se zaměřením na obsah vzdělávání a sebehodnocení učitele v ZUŠ J. B. Foerster, Jičín**

### **1 Úvod**

Základní umělecká škola J.B. Foerster Jičín (Valdštejnovo náměstí č. p. 1) je školou uměleckého charakteru a pro příklad inspirativní praxe byla vybrána jednak s ohledem na dobrou pověst školy v regionálním i národním kontextu a jednak s ohledem na odhodlání školy a jejího vedení pokračovat v započaté cestě k lepší škole formou vlastního hodnocení. Významnou roli sehrála i ochota školy reflektovat své zkušenosti a provádět autoevaluaci.

ZUŠ J. B. Foerster Jičín dává ostatním školám své zkušenosti k dispozici pro inspiraci i poučení s vědomím, že některé zkušenosti jsou pro svou specifickou nepřenositelné a že vhodnou cestu si každá škola musí nalézt sama. Škola se v průběhu svého snažení v oblasti vlastního hodnocení přesvědčila o tom, že autoevaluace pro ni nepředstavuje pouhou povinnost, ale zcela nezbytný a funkční prvek jejího rozvoje a že přes některé obtíže je zdrojem mnoha pozitiv.

Cílem tohoto textu je popsat hlavní zkušenosti uvedené školy s autoevaluací průběhu vzdělávání se zaměřením na obsah vzdělávání (viz kapitola 5) a zprostředkovat je ostatním školám. V průběhu práce se školou se ukázal ještě další inspirativní prvek autoevaluace na škole – sebehodnocení učitele (viz podkapitola 3.3), jenž je rovněž zaznamenán ve zprávě.

### **2 Kontext fungování školy a zaměření příkladu inspirativní praxe**

#### **2.1 Charakteristika školy**

Škola se vyznačuje četnými pozitivními rysy. V obecnější rovině je ZUŠ J. B. Foerster Jičín typická:

- aktivní kulturní participací žáků na kulturním životě města a regionu,
- vysokou motivací a ochotou vedení školy k neustálému učení se, k rozvoji školy zaměřené na dítě, k systematické práci na změně myšlení personálu školy, o čemž svědčí i následující výrok ředitelky: „Všichni jsme tady pro děti – i uklízečka a hospodářka.“

- práci na vývoji charakteru evaluačních nástrojů a pozorností věnovanou (sebe)reflexi v pedagogické praxi,
- respektem k povědomí o historii vedení školy,
- vstřícností vedení i učitelů a úsilím ředitelky školy vytvářet zařízení vyznačující se „rodinnou“ atmosférou ve smyslu pocitu bezpečí a partnerských vztahů na škole,
- příjemnou a tvůrčí atmosférou s partnerskými vztahy na škole mezi ředitelkou – pedagogy – dětmi – rodiči – partnery školy a dalším personálem školy.

*„Nevím, jak to říct, ale tady je takový kolegiální duch. Přejde mi, že učitelé a rodiče jsou na jedné lodi i s dětmi, že se tady pořád povídá. To je tady zvláštní a hezký. Nevím, jak se to povedlo. Tak si myslím, že oni se můžou pořád zlepšovat.“* rodič

*„Cíl, vize školy podle mě směřuje nejvíc k přátelské atmosféře, aby se tady člověk cítil dobře.“*

*„Hezká škola, já sem chodím na hodně kroužků – já si tady připadám jako doma.“*

*„Mně se to tady prostě líbí.“*

*Z výpovědí žáků*

V konkrétnější rovině dané výběrem oblasti příkladu inspirativní praxe, tj. v oblasti hodnocení obsahu vzdělávání a v sebehodnocení učitele je škola charakteristická následujícími pozitivními rysy:

a) v oblasti hodnocení obsahu vzdělávání:

- aktivní práci s tematickými plány, tj. s obsahem vzdělávání,
- uplatňováním autoritativně delegativního stylu řízení školy (systém řízení školy viz příloha č. 1) se snahou o aplikaci teorií řízení školy i dalších teorií (včetně Bloomovy) za účelem zefektivnění práce se vzdělávacím obsahem a participační výukou,
- existencí a vědomím dlouhodobé vize a práce s ní, práci na vzdělávacích strategiích;

b) v sebehodnocení učitele:

- snahou o budování týmu a péčí o lidské zdroje, vzdělávání učitelů a vedení školy; vědomou snahou o změnu myšlení pedagogického sboru,
- rozvojem školy v oblasti sebehodnocení ředitele, učitelů, žáků; zavedením dotazníku pro učitele zaměřeného na sebehodnocení s následným pohovorem; zavedením seminářů – dílniček jako formy práce podporující vzájemné hodnocení a týmovou spolupráci,
- aktivním využíváním pozitivní motivace učitelů; podporou učitelů formou oceňování při příležitosti Dne učitelů a využíváním tohoto oceňování jako nástroje evaluace i podpory pozitivního klimatu učitelském sboru.

Na škole usilují o komplexní rozvíjení a kultivování osobnosti a sebeúcty dítěte s důležitým cílem rozvíjet estetické vnímání i schopnosti sebe prezentace a rozvíjet sebeúctu v dané oblasti. V současné době škola nabízí čtyři umělecké obory: obor taneční, výtvarný, hudební a literárně dramatický. Škola je známa vynikajícími výsledky v oblasti výchovně vzdělávací činnosti, čilou kulturní participací na kulturním životě města Jičína, aktivní spoluprací s dalšími školami podobného zaměření, aktivním přístupem ke kurikulární reformě české školy (jedná se o pilotní školu) a budováním dobrého jména školy. Naznačené úsilí školy jako by reflektovalo motto školy vyjádřené slovy J. A. Komenského: *„Naši učitelé nesmějí být podobni sloupům u cest, jež pouze ukazují, kam jít, ale samy nejdu.“*

Zřizovatelem školy je Město Jičín. ZUŠ J. B. Foerster (je po tomto skladateli pojmenována od roku 1942) se nachází v budově ze 17. století; umístění tak koresponduje s jejím uměleckým charakterem. Od roku 1993 je v čele školy ředitelka Bc. Jaroslava Komárková, DiS. Žáky školy jsou děti od 6 let, výjimečně i děti mladší, které bývají zařazovány do přípravné výchovy taneční, výtvarné nebo hudební. Starší žáci mohou být také přijímáni; po prokázání studijních předpokladů bývají zařazováni do vyšších ročníků. Jedná se o školu navštěvovanou v posledních letech v průměru 624 žáky/žákyněmi. Nejpočetnějším oborem je obor hudební. Další charakteristiku školy najdou zájemci v **příloze č. 2** a na stránkách [www.zusjicin.cz](http://www.zusjicin.cz).

## **2.2 Vize a zaměření školy**

Aktuální vize a zaměření školy jsou vymezeny v *Školním vzdělávacím programu HO-TO-VO* (2010, s. 6): *„Zaměření školy je dáno:*

- *týmovou a systémovou spoluprací,*
- *mezioborovou spoluprací,*
- *souborovou a komorní hrou,*
- *zaváděním inovativních metod do vzdělávacího procesu.*

*Vizí školy je:*

- *kultivováním osobnosti dítěte napomáhat prevenci nežádoucích jevů ve společnosti,*
- *být pro své absolventy „odrazovým můstkem“ k celoživotnímu učení a vzdělávání se v oblasti umění,*
- *být základnou pro úspěšné zájemce o studium na vyšších typech uměleckých a pedagogických škol,*
- *být nositelem uměleckých tradic ve svém městě,*
- *být pro laickou i odbornou veřejnost erudovaným pracovištěm v pedagogicko-umělecké oblasti.“*

Ze srovnání dvou školních vzdělávacích programů (ŠVP 2008 a ŠVP 2010, **viz příloha č. 3**) vyplývá určitý posun a vývoj. Některé změny se týkají nových cílů (například: *„být nositelem uměleckých tradic ve svém městě“* a *„být pro laickou i odbornou veřejnost erudovaným pracovištěm v pedagogicko-umělecké oblasti“*). Jiné změny se týkají spíše perspektivy, z níž jsou vize psány, resp. pohledu na dítě a na charakter působení na

něho. Např. vize v podobě „vedení žáků k celoživotnímu učení a vzdělávání nejlépe osobním příkladem pedagoga“ a „vytváření podmínek pro žáky, kteří se připravují ke studiu na vyšších typech uměleckých a pedagogických škol zvýšenou hodinovou dotací poskytující základní podmínky pro zabezpečení přípravy“ (ŠVP, 2008) se po dvou letech usilovného hledání i autoevaluačních procesů změnilo na:

- „kultivováním osobnosti dítěte napomáhat prevenci nežádoucích jevů ve společnosti,
- být pro své absolventy odrazovým můstkem k celoživotnímu učení a vzdělávání v oblasti umění,
- být základnou pro úspěšné zájemce o studium na vyšších typech uměleckých a pedagogických škol.“ (ŠVP, 2010, s. 6)

Nejméně změn je patrné v zaměření: v obou verzích ŠVP zůstává „týmová spolupráce, mezioborová spolupráce a souborová a komorní hra“. Přesto i v zaměření školy z roku 2010 je patrná větší konkrétnost, větší profilace (bez orchestrální hry ve verzi 2010), stručnější a výstižnější formulace apod. Zcela nově je zde deklarováno „zavádění inovativních metod do vzdělávacího procesu“.

Srovnání dokumentů z roku 2008 a 2010 potvrzuje, že vedení školy se s vizemi a zaměřením školy učí aktivně pracovat – považuje je totiž za velmi důležitou součást řízení a rozvoje školy. Konkrétní pohled vedení na tuto oblast dokládají následující výpovědi:

„Vize = i nástroj sebeprezentace i image školy  
= nástroj působení na myšlení v regionu.“  
„Vysoká vize = prevence vyhoření.“

„Vize musí být dlouhodobá, pak teprve může být mise.“

„Vize je na nejmíň 5 i 10 let.“

„Na začátku je třeba představa... stačí o tom začít uvažovat a už se to začíná realizovat.“

„Chybějící vize může naopak souviset s ohrožením, zvyšovat ohrožení školy. Bez vizí ředitel jen hasí, hasí, není čas na budování gró.“

„Vize stmelují kolektiv.“

„Začít se musí asi od řešení klimatu sboru, pak může následovat to další.“

Vedení školy

Do úvah o zaměření a vizích směřování školy se vedení snaží zapojovat pedagogy, a to zejména prostřednictvím delegování pravomocí v oblastech plánování rozvoje školy. Za tím účelem ředitelka využívá oborových akcí, Školní umělecké rady, vedoucí oddělení apod.

### 3 Shrnutí dosavadní autoevaluace na škole

K historii a průběhu školní autoevaluace ředitelka školy dodává, že vlastní hodnocení školy začalo v roce 1994 založením Školní umělecké rady (ŠUR) jako prostředku delegování, vyšší motivace a participace vyučujících (pozice a význam tohoto poradního orgánu školy – umělecké rady v systému řízení školy viz příloha č. 1). Od té doby na škole proběhla celá řada autoevaluačních procesů a využity byly četné nástroje. Respondenty/aktéry/subjekty byli žáci, učitelé, rodiče. Přehled hlavních užitých nástrojů ilustruje následující tabulka.

**Tabulka č. 1: Přehled hlavních užitých nástrojů autoevaluace**

Subjekty	Evaluační nástroj	Kdy realizováno ?
<b>Žáci</b>	<ul style="list-style-type: none"> <li>• Dotazník pro žáky č. 1 (viz příloha č. 4)</li> <li>• přehrávky na hudebním oboru (HO)</li> <li>• Dotazník pro žáky č. 2 (viz příloha č. 5)</li> <li>• semináře – dílničky u jednotlivých hudebních nástrojů</li> <li>• Dotazník pro žáky HN, HO, TO, VO, LDO: přístup pedagoga z pohledu žáka (viz příloha č. 6)</li> </ul>	2004 dvakrát ročně 2005/06 od 2009 dle potřeby několikrát za rok  únor 2010
<b>Učitelé</b>	<ul style="list-style-type: none"> <li>• sebehodnocení ředitelů</li> <li>• první malý dotazník hodnocení celé sekce</li> <li>• sebehodnocení po odděleních</li> <li>• vzájemné hodnocení jednotlivých oddělení</li> <li>• Den učitelů jako forma hodnocení</li> <li>• SWOT analýza</li>   <li>• přehrávky (HO) jako forma hospitační činnosti (viz podkapitola 5.2)</li> <li>• další hospitační činnost (kritéria viz příloha č. 7)</li> <li>• sebehodnocení učitelů (viz podkapitola 3.3):               <ul style="list-style-type: none"> <li>- list pro sebehodnocení učitele (viz příloha č. 8)</li> <li>- sebeevaluační dotazník (viz příloha č. 9)</li> <li>- rozhovor</li> </ul> </li> <li>• semináře – dílničky u jednotlivých hudebních nástrojů (viz podkapitola 5.2)</li> <li>• volné hodnocení krátkodobých plánů učitelů (viz podkapitola 5.1)</li> <li>• Dotazník pro pedagogy: tematické plány (HN, VO, TO, LDO) (viz příloha č. 10)</li> </ul>	1997 1998 2002/03 2003/04 od 2003 každoročně 2006, dále jedenkrát za dva roky od 2005 dvakrát ročně dle potřeby  od 2008, každoročně  od 2009, dle potřeby několikrát za rok  od 2009/10 únor 2010
<b>Rodiče</b>	<ul style="list-style-type: none"> <li>• dotazník pro rodiče (viz příloha č. 11)</li> <li>• dotazník pro rodiče – bývalé absolventy ZUŠ (viz příloha č. 12)</li> <li>• jednání s výborem rodičů</li> <li>• rodičovské schůzky spojené s třídní přehrávkou žáků</li> </ul>	2007 2009  dvakrát ročně dvakrát ročně

Při organizačním zajištění autoevaluace, při práci s těmito nástroji, při sběru dat a jejich následném vyhodnocení je uplatňováno delegování pravomocí (více viz podkapitola 4.2).

### 3.1 Ustanovení Školní umělecké rady

Směřování k vlastnímu hodnocení školy dle ředitelky školy začalo již v roce 1994, a to „ustanovením uměleckých sekcí (Školní umělecké rady) a volbou jejich vedoucích (budováním týmu – v té době jen intuitivním).“

(Komárková, prezentace, 2009) Školní umělecká rada se zpravidla skládá z osmi členů:

- 1 zástupce výtvarného oboru,
- 1 zástupce tanečního oboru,
- 1 zástupce literárně dramatického oboru,
- 5 zástupců hudebního oboru.

Školní uměleckou radu vytvořila ředitelka školy jako prostředek delegování a jako prostředek k vyšší motivaci a participaci vyučujících na zodpovědnosti za působení ZUŠ Jičín (více k pozici a významu tohoto poradního orgánu školy v systému řízení školy viz příloha č. 1).

*„Pozice vedoucího sekce = kariéra =- důležitost – zodpovědnost.  
Role v sekci = mám své místo, je slyšet můj odborný názor a nebojím se ho vyslovit.“  
(Komárková, prezentace, naše cesta k vlastnímu hodnocení)*

ŠUR využívá vedení školy i k efektivnějším poradám. Školní umělecká rada se schází každý měsíc, následně se dle potřeby scházejí v rámci systému delegování pravomocí a povinností již jen jednotlivé umělecké sekce. Velké porady celého sboru, které vedení školy shledává jako velice málo efektivní, se konají pouze přibližně dvakrát za rok. Více o úloze ŠUR vyplývá z výpovědí vyučujících:

*„Autoevaluace byla plánovaná vedením školy, na ŠUR se probíralo, jaké otázky apod.“*

*„Dotazník se dává, když je třeba zjistit názor k nové věci (např. k ŠVP). Impulsem bývá problém. Popud vychází od vedení a od ŠUR. ŠUR společně plánuje, sestavuje, domlouvá.“*

*„ŠUR zpravidla navrhuje a diskutuje otázky k dotazníkům, vedení to pak doupraví.“*

*„Na ŠUR se diskutovalo o formulaci otázek.“*

Z výpovědí učitelů

### **3.2 První desetiletí školy s autoevaluací (1997 – 2007)**

Prvním skutečným krokem v autoevaluaci školy a prvním užitým autoevaluačním nástrojem se stalo v roce 1997 povinné sebehodnocení ředitelky (povinnost byla stanovena školským úřadem). *„Sebehodnocení ředitele školy (1997) – to byl zlom... Já nechci udělat jen papír pro papír. Nejdřív jsem nadávala. Jak se mám hodnotit? Nebylo mi sděleno přesné zadání, ale já když mám dělat papír, tak to musí mít nějaký smysl. Rozčlenila jsem si to sebehodnocení na několik částí a popsala jsem svoji dosavadní práci do částí, jako např. já a učitelé, já a rodiče, já a žáci, já a zřizovatel apod. ...to bylo aha.. a když já, tak vy taky a začali jsme s hodnocením po odděleních.“*  
(z výpovědi ředitelky školy)

V roce 1998 přistoupili na škole k prvnímu malému dotazníku hodnocení celé sekce, oddělení:

- Co se nám líbí – nelíbí? ( v sekci, ve škole, co a jak děláme).
- Co se nám daří – nedaří?
- Co s tím chceme udělat?

Sama ředitelka o počátcích autoevaluace na škole hovoří i v souvislosti s prvním sebehodnocením po odděleních a vzájemným hodnocením jednotlivých oddělení: „Až do roku 2002/03, kdy jsem byla na školení Kalábové, to nebyla evaluace, to bylo takové „plácání“ – spíše jací chceme být...

*Se sebehodnocením po odděleních jsme začali v roce 2002/03. Když hodnotíte sami sebe, je to vždy těžší, ale je potřeba vytvořit bezpečné prostředí, a proto jsem začala od sebehodnocení po odděleních. Druhý rok (2003/04) hodnotili druhé oddělení (tzv. vzájemné hodnocení jednotlivých oddělení).“* Obě tyto formy hodnocení vnímala ředitelka jako prostředek či jako postupnou, nenásilnou přípravu a cestu k sebehodnocení učitele.

V roce 2003 bylo na škole také obnoveno každoroční odměňování vybraných učitelů při příležitosti Dne učitelů. Každý takto veřejně oceněný učitel je od té doby uveden také ve školních novinách ZUŠkovinkách a je odměněn drobnou pozorností. Ze slov ředitelky vyplývá, že k této formě ocenění a hodnocení úsilí učitelů přistoupila z toho důvodu, že není dostačující hodnotit úsilí pouze finančně: „O tom totiž veřejně nikdo neví.“ Tato forma veřejné pozitivní zpětné vazby pro učitele se jeví být efektivní, příjemnou a kladně přijímanou mezi učiteli a veřejností, rodiči i žáky.

*„Někdy po roce 2003 nastala fáze, kdy jsme chtěli znát i názory žáků. Výsledkem byl velice složitý, rozsáhlý a široce zaměřený dotazník pro žáky č. 1 (2004/05, viz příloha č. 4). Půl roku poté jsme dali mnohem jednodušší dotazník, dotazník pro žáky č. 2 (2005/06, viz příloha č.5). Tam již jsme byli schopni dojít k nějakému výsledku a zhodnocení... Z toho jsme se poučili: Cíle musí být skutečně stanoveny: specifické – měřitelné – akceptovatelné – reálné – časové.“* (Komárková, prezentace, 2009)

### 3.3 Sebehodnocení učitelů

Fenomén „sebehodnocení učitelů“, resp. ředitele, tvoří důležitou linii historie školy a vedení školy od nástupu současné ředitelky do funkce v roce 1993, přesněji od roku 1997, kdy byla nucena sepsat vlastní sebehodnocení. Zamyšlení, které tehdy provedla, ji dle jejích slov „velice ovlivnilo a stalo se podnětem pro dlouhodobé úsilí vést žáky i pedagogický sbor k sebehodnocení“.

Desetiletým procesem a úsilím v oblasti autoevaluace došli na škole k sebehodnocení učitelů. Sebehodnocení učitelů je na škole realizováno několika způsoby:

- listem k sebehodnocení (viz příloha č. 10),
- sebeevaluačním dotazníkem (viz příloha č. 11),
- rozhovorem učitele s ředitelkou nad sebeevaluačním dotazníkem.

K uvedeným formám sebehodnocení učitelů však ředitelka došla postupně. Jako vhodnou přípravu na sebehodnocení učitele na škole užíli:

- první malý dotazník hodnocení celé sekce, oddělení (1998),
- sebehodnocení po odděleních (2002/03),
- vzájemné (kolegiální) hodnocení jednotlivých oddělení (2003/04),  
(více k těmto předstupňům sebehodnocení učitelů viz podkapitola 3.2)

Sebehodnocení učitelů je tak třeba chápat nejen jako samostatnou oblast a formu autoevaluace školy, ale i jako nedílnou součást vzájemného (kolegiálního) hodnocení učitelů, které škola uplatňuje a rozvíjí v rámci oddělení, oborových sekcí a prostřednictvím seminářů – dílniček a přehrávek.

Co se týče oficiálních dokumentů školy, je sebehodnocení učitele zmíněno pouze v novější zprávě, tj. ve *Vlastním hodnocení školy* (2008, viz příloha č. 13), a to v oblasti 7. Zde najdeme priority pedagogického výchovného procesu, kde je stanoven nejen cíl, ale kde je i konstatováno, že sebehodnocení již proběhlo: „V měsících září – říjnu proběhlo ve škole sebehodnocení pedagogů naší školy, které se projednávalo jednotlivě po písemném zpracování osobně s ředitelkou a zástupkyní školy. Veškeré písemnosti k této autoevaluaci jsou uloženy v ředitelně školy, nejsou zde přílohou, z důvodu zachování korektnosti a zachování soukromí. Tato osobní jednání např. na téma spolupráce se žáky, rodiči, vedením školy, kolegy; spokojenost s ohodnocením práce apod. dala podnět k dalším, proto po tomto „úspěchu“, a to především z otevřenosti jednání proběhnou další sebehodnocení v měsíci červnu a listopadu 2009 a v červnu 2010.“ (Vlastní hodnocení, 2008, str. 7)

ZUŠ Jičín připomíná svým fungováním živý organismus, který průběžně reaguje na potřeby. Přestože ve zprávě z roku 2006 není o sebehodnocení učitele zmínky, v mezidobí jako by uzrál čas a ředitelka přistupuje k prvnímu „experimentálnímu“ sebehodnocení učitele, které se osvědčilo. Z perspektivy přelomu roku 2010/11 se zdá, že sebehodnocení učitele stává nedílnou a plně funkční součástí autoevaluace i rozvoje ZUŠ J. B. Foerster.

Co se týče pohledu učitelů na sebehodnocení učitele, z výpovědí vyplývá, že v sebehodnocení učitelů spatřují smysl a že přes počáteční obavy a nejistotu pozitiva převažují nad případnými obavami a obtížemi.

#### **Ilustrativní pohled učitelů na sebehodnocení učitele:**

„Sebehodnocení učitele rozhovorem = prostředek pro sdílení s ostatními, nezůstává s trápením sám.“

„Sebehodnocení učitele? Nejdřív zděšení, k čemu to je, ale pak si člověk uvědomí, že je dobré se zastavit. Sebehodnocení učitele = příležitost se zastavit.“

„Sebehodnotící rozhovor s ředitelkou má smysl, ale nesmí být formální, nikoliv cílený rozhovor, musí být kontinuální, pak se lidé otevřou. Forma ruší, proces ne – ten je životně nezbytný, jinak jsme fabrika.“

„U sebehodnocení učitele (Pozn. autorky: dotazníku a pohovoru) jsem se ze začátku bál, že to bude užito proti mně, ale vesměs si myslím dobrý, pokud to ředitel nedělá s tím, že chce něco odhalit.“



#### 4 Současná podoba autoevaluačních procesů

Současná podoba autoevaluace na ZUŠ J. B. Foerstera reflektuje dosavadní způsob práce s autoevaluačními nástroji (přehled viz kapitola 3, Tabulka č. 1) i subjektivní pohled vedení školy a učitelů na autoevaluaci. Právě v ní škola vidí velký přínos a smysl (např. SWOT analýzu vyzdvihují slovy: „*Je to nastavení zrcadla.*“). Vedení školy hodnotí přínos evaluace následovně:

1. „Princip evaluace mě uvedl do velkého klidu, že když si to zhodnotím, tak mě nikdo neohrožuje. I dětem říkám, vy máte právo na chybu, ale vy máte povinnost se ptát, proč vám to nejde. Chci je motivovat, aby více komunikovali. To jde při individuální výuce.“
2. Z kritiky se stane zpětná vazba. Já respektuju druhého a tím se zlepšují vztahy.“  
(z rozhovorů s vedením školy)
3. „Jsme schopni objektivněji vidět konkrétní věci – nedostatky i pozitiva.“
4. Umíme zkonkretizovat problém.
5. Umíme navrhnout řešení.
6. Velký přínos procesu – od vágní a nekonkrétní kritiky k jasnému pojmenování problému – k navržení jeho řešení – bez zbytečných emocí.
7. Změna myšlení – táhneme za jeden provaz.
8. Škola jsme my – a jakou si ji přejeme mít, takoví musíme být.
9. Pozor!!! Neplést si hodnocení s kádrováním.“  
(Komárková. prezentace 2009)

Dále vedení školy pohlíží na autoevaluaci školy jako na specifickou oblast jejího života, která vyžaduje řád, jasné směřování apod.: „*Musí to mít systém, musí vám být jasné, co chcete, co mají lidé dělat. Je třeba metodika, řád, systém.*“ V neposlední řadě se vedení školy snaží vidět proces autoevaluace a vlastní autoevaluační vývoj v kontextu rezerv, mezi které řadí „*hospitace, autonomii učitelů (možná až příliš velkou), práci s chybou, strategie a motivaci žáků*“ (vedení školy). Z pohledu externího pozorovatele však tyto údajné rezervy představují spíše další cíle v autoevaluačním procesu. Velkým pozitivem je i skutečnost, že škola, zejména její vedení, usiluje o reflexi dosavadních autoevaluačních kroků.

Učitelé zdůrazňují a oceňují přínos autoevaluace školy hlavně v rovině motivace k ohlédnutí se zpět, k zamyšlení nad postupy užívanými ve výuce, nad potřebami dítěte, k vlastnímu zdokonalení své učitelské profese i osobní způsobilosti apod. V subjektivních komentářích učitelů i rodičů k autoevaluaci převažuje skutečnost, že autoevaluaci vnímají nikoliv pouze jako další legislativní povinnost, ale jako nezbytnost růstu, nástroj komunikace a boje s provozní slepotou a se stereotypem:

„Autoevaluace = zdroj systematičnosti, jistoty, jistějšího plánování.“

„Já osobně vidím autoevaluaci jako něco, bez čeho nemůžu udělat nějaký pokrok, bez toho to nejde. Autoevaluace pro mě je nástroj boje proti stereotypu (dříve jsem to tak viděla asi taky, ale podvědomě). Autoevaluace je v člověku...“

„Autoevaluace je pro mě jako boj s provozní slepotou.“

Objektivnější charakteristika současné podoby autoevaluačních procesů na ZUŠ J. B. Foerster (viz níže [podkapitoly 4.1 – 4.3](#)) vychází z pohledu vedení školy, učitelů, rodičů, žáků i partnerů školy, ze školou užitých autoevaluačních nástrojů a z oficiálních školních dokumentů, zejména z *Vlastního hodnocení školy 2006* (viz [příloha č. 14](#)), *Vlastního hodnocení školy 2008* (viz [příloha č. 13](#)) a výročních zpráv.

#### **4.1 Cíle a časový plán autoevaluace školy**

Aktuální cíle a stručný časový plán autoevaluace ZUŠ J. B. Foerster je obsažen ve *Vlastním hodnocení* (2008, str. 1 – 7, viz [příloha č. 13](#)). Z hlediska nejvíce sledované oblasti, tj. průběhu vzdělávání, je hlavní cíl formulován takto:

*„Vzhledem k přípravě ŠVP ZUV byla ve škole vyvolána diskuze o dalším směřování školy. Vzhledem k tradicím a možnostem školy se budeme stále více zabývat v hudebním oboru souborovou, komorní hrou, v tanečním oboru pokračovat v tradici společných projektů a ve výtvarném v propojování veškerých výtvarných technik s novými technickými možnostmi a vybavením.“* (*Vlastní hodnocení školy, 2008, str. 3*)

Časový plán autoevaluace školy spočívá v určení termínu, kdy má být stanovený úkol splněn/resp. plněn, a v následném stručném zhodnocení jedné ze sedmi oblastí autoevaluace:

- 1) *Podmínky ke vzdělávání.*
- 2) *Průběh vzdělávání.*
- 3) *Podpora školy, žákům a studentům, spolupráce s rodiči, vliv vzájemných vztahů školy, žáků, rodičů a dalších osob na vzdělávání.*
- 4) *Výsledky vzdělávání žáků a studentů.*
- 5) *Řízení školy, kvalita personální práce, kvalita dalšího vzdělávání pracovníků.*
- 6) *Úroveň výsledků práce školy, zejména vzhledem k podmínkám vzdělávání a ekonomickým zdrojům.*
- 7) *Priority pedagogicko výchovného procesu.*

Termíny (vyjádřené někdy formou konkrétního data, jindy slovy „ihned, průběžně, dle potřeby“) jsou stanovovány průběžně v textu.

Přes existenci oficiálního plánu autoevaluace ve *Vlastním hodnocení školy* (2006, 2008) je evidentní, že vedení školy se brání formálnímu plánování i hodnocení „na papír“ a tedy i „pro formu“. Své plány vedení má a neustále je promýšlí a pružně upravuje v závislosti na aktuální situaci na škole, což dokládá např. první realizace sebehodnocení učitele v roce 2008, přestože v plánu autoevaluace z roku 2006 není o sebehodnocení učitele žádná zmínka. Tento způsob práce a plánování svědčí o řízení reagujícím na aktuální potřeby i o kontinuálním procesu průběžného plánování. V návaznosti na velmi bezprostřední charakter komunikace a systém sdílení informací na škole lze říci, že vedle oficiálního plánu existuje v podstatě i plán neoficiální vznikající v rovině ústní komunikace, v interakci se školní uměleckou radou, učiteli apod. Hlavní úlohu, jak se zdá, v plánování sehrává vedení školy a ŠUR (Školní umělecká rada).

#### **4.2 Organizační zajištění a frekvence autoevaluace, delegování pravomocí**

Co se týká frekvence autoevaluace na této škole, první cyklus evaluace byl uzavřen zprávou *Vlastní hodnocení školy* v říjnu 2006, druhý cyklus autoevaluace trval do října 2008. „*Dnes už vyhovuje hodnocení každé 3 roky – ze začátku každý rok. Kdo nezačal doted’ – bude to trvat tak 10 let.*“ (z výpovědi ředitelky školy). S ohledem na tříletou frekvenci, k níž škola evidentně došla vlastním vývojem, má být uzavřen třetí cyklus evaluace v říjnu 2011. Pozitivním jevem je, že škola se již v září 2010 začala systematictěji připravovat na provedení hodnocení. Tato příprava spočívá v rozdělení témat evaluace, resp. zodpovědnosti za provedení evaluace ve zvolených tématech či oblastech. „*Témata nadhodila ředitelka na ŠUR.*“ (z výpovědi učitelky) Moment, kdy v procesu autoevaluace začíná docházet k delegování pravomocí i v této oblasti, je velmi významný.

Autoevaluace školy se začíná stávat týmovou záležitostí, což ředitelka komentuje následovně: „*Hovořili jsme o přípravě dalšího vlastního hodnocení školy v příštím období a toto nás napadlo. Iniciátorem jsem*

*byla já :-)), ale diskuse se ujala celá školní umělecká rada. Zítra máme poradou a na ní to podrobněji budeme probírat se všemi kolegy."* Každá z uvedených osob zodpovědných za danou oblast vypracovává v první řadě vlastní pohled na problematiku, vlastní návrh na postup apod. O těchto elaborátech se bude dále ve sboru jednat a následně se bude probírat postup evaluace. Z pohledu učitelů vypadá vlastní hodnocení školy od roku 2010 takto: *„Budeme se na tom podílet všichni, kolegové napsali svůj pohled. Každý se k tomu má vyjádřit – tomu dotyčnému autorovi. Aby to do toho zakomponoval, aby tam byly nápady ostatních. Třeba s dotazníkem pro rodiče jsme si říkali, že vymyslíme otázky, že se na tom bude spolupracovat.“*

Ve fázi sběru dat jako podkladů pro autoevaluaci přebírají zodpovědnost vedoucí jednotlivých oddělení a následně učitelé. Zpracování získaných dat spočívá od počátku autoevaluace na škole a až do konce školního roku 2009/10 na vedení školy. V návaznosti na změny rozdělení pravomocí ve škole (zrušení pozice zástupkyně ředitelky, personální změny ve výtvarném oboru a změnu na pozici koordinátora ŠVP) jsou od počátku školního roku 2010/11 nově rozděleny úkoly související s autoevaluací. Ty jsou rozděleny mezi tři vyučující, z nichž každý je zodpovědný za jedno z témat:

- Spolupráce s rodiči.
- Klima školy.
- Spolupráce pedagogů na škole.

Zaměříme-li se na fázi prezentace výsledků autoevaluace respondentům dotazníkových šetření (žákům, rodičům, učitelům, absolventům), zjistíme, že hlavní úlohu plní ZUŠkovinky (školní noviny, měsíčník), kde byly podstatné výsledky prezentovány. Vedení školy dále ke komunikaci s rodiči obecně (tj. nikoliv za účelem prezentace výsledků autoevaluace) využívá e-mailové komunikace. Z pohledu učitelů, rodičů i vedení školy na prezentaci výsledků vyplývá, že tato fáze si ještě žádá svůj čas a vývoj, totéž se týká systému sledujícího efektivitu samotné autoevaluace na škole.

### **4.3 Indikátory a kritéria kvality na škole**

Z hlediska analýzy *Vlastního hodnocení školy* (2006, 2008) i dle slov učitelů jsou specificky za účelem autoevaluace užívána kritéria a indikátory *„spíše obecnější“*. Škola postupně *„dozrává“* ke konkretizaci autoevaluačních indikátorů a kritérií, ale i k vytvoření jejich systému navazujícího na systém autoevaluace školy a plánování jejího dalšího rozvoje. To ostatně potvrzuje i vedení školy: *„Nejsou evaluační nástroje, jinak není autoevaluace nic nového, ale není to širokospektrální. Není systém. Snažíme se vybudovat systém autoevaluace. To je na vedení školy, musíme se rozhodnout, jak hluboko chceme jít.“*

Vedle explicitní formulace či upřesnění autoevaluačních kritérií a indikátorů se ukazuje jako potřebné i vědomé úsilí o jejich navázání na systém řízení a vědomou aplikaci při každodenní práci pedagogů. A tyto úrovně práce

s kritérii a indikátory kvality vyžadují dlouhodobé úsilí školy v dané oblasti a změnu myšlení aktérů života školy. Svoji roli sehrává i nejistota školy, hledání, tápání, bez kterého však by dosažení cílové mety bylo jen formálním krokem. Uvedené vyplývá i ze slov zástupkyně ředitelky: „Bez hledání není možné měnit myšlení, úhel pohledu. Není to o přiznání si chyby, ale o uvědomování si současnosti a to minulé se musí změnit.“

Posun ke konkretizaci, k vytvoření systému indikátorů a kritérií a k vědomému uplatňování kritérií kvality v systému řízení je již patrný, a to zejména v oblasti hospitační činnosti. Důkazem jsou *Kritéria hospitační činnosti ředitelky ZUŠ* formulovaná ředitelkou školy v dokumentu téhož názvu (celý dokument viz [příloha č. 7](#)). Hospitační činnost ředitelka chápe jako „průběžné získávání informací o úrovni organizace a zejména kvalitě výchovně vzdělávacího procesu jednotlivých pedagogů, oddělení a oborů“. Hospitační činnost ředitelka neomezuje pouze na vyučovací lekci, ale smysl spatřuje v monitorování „individuální práce pedagoga se žákem, jeho postupného rozvoje, vystupování, zapojení do veřejného života, přístupu k plnění úkolů, znalosti platné legislativy, dalšího vzdělávání, rozvoje osobní hrdosti k pedagogickému stavu.“ (*Kritéria hospitační činnosti ředitelky ZUŠ*, s. 1)

Kritéria hospitační činnosti jsou členěna na obecná a specifická. Obecná kritéria hodnocení práce pedagoga ZUŠ jsou dále členěna na kritéria:

1. Informačně administrativní.
2. Informačně organizační.
3. Informačně pedagogická.

Specifická kritéria hodnocení práce pedagoga ZUŠ jsou členěna dle oborů, tj. kritéria pro literárně dramatický, taneční, výtvarný a hudební obor. Pro hudební obor jsou kritéria navíc rozdělena do dvou oblastí:

- I. Přípravná hudební výchova a hudební nauka.
- II. Individuální nástrojová výuka (konkrétní kritéria [viz příloha č. 7](#)).

Další potenciální kritéria a indikátory kvality školy spočívají v parametrech, které škola pravidelně sleduje za účelem charakteristiky a prezentace školy: např. úspěšnost žáků v soutěžích, počty žáků a absolventů v jednotlivých oborech apod.

## **5 Hodnocení průběhu vzdělávání se zaměřením na hodnocení obsahu vzdělávání**

Zvolené zaměření příkladu dobré praxe – hodnocení průběhu vzdělávání se zaměřením na hodnocení obsahu vzdělávání vyplývá z výše uvedeného charakteru školy a jde ruku v ruce s užívanými metodami psychodidaktickými i autoevaluačními, s vizí školy i s pozorností, kterou škola věnuje práci s vizí (viz [podkapitola 2.2](#)) a se vzdělávacím obsahem i v rovině krátkodobých plánů. Z hlediska metod a nástrojů užívaných školou v oblasti hodnocení vzdělávacího obsahu škola stejně jako tato zpráva vychází zejména ze zkušeností školy s užíváním následujících nástrojů:

- volného hodnocení krátkodobých plánů učiteli (2009/10),
- seminářů – dílniček a přehrávek (od šk. roku 2009/10),

- dotazníku pro pedagogy: tematické plány (HN, VO, TO, LDO), krátkodobé studijní plány (HO) (2010, viz příloha č. 10),
- dotazníku pro žáky HN, HO, TO, VO, LDO: přístup pedagoga z pohledu žáka (2010, příloha č. 6).

Dotazníky jsou ve své úplné podobě k dispozici v přílohách. Pozornost je více zaměřena na:

- a) hodnocení krátkodobých plánů učiteli (viz podkapitola 5.1),
- b) semináře – dílničky a přehrávky (viz podkapitola 5.2).

## 5.1 Hodnocení krátkodobých plánů učiteli

Několikaleté úsilí školy v oblasti autoevaluace vyústilo postupně ve snahu školy aktivněji pracovat s krátkodobými plány a jejich hodnocením jako s formou plánování práce s obsahem vzdělávání a s formou hodnocení jeho obsahu. Krátkodobé plány začala škola využívat ve šk. roce 2009/10; v individuálním studiu hudebního oboru (HO) se jedná o krátkodobé studijní plány. U hromadné výuky v hudební nauce (HN), literárně dramatickém oboru (LDO), tanečním oboru (TO) a výtvarném oboru (VO) se jedná o tematické plány. Učitelé začali být podněcováni ke krátkodobějšímu plánování (pololetní, dvouměsíční období apod.), v případě individuální výuky k individuálnímu plánování a k reflexi svých plánů a jejich realizace. Vedení školy formulovalo pro učitele doporučení pro tvorbu tematického plánu (viz příloha č. 15). Po roce intenzivního úsilí v oblasti krátkodobého plánování je patrné jakési ustálení na dvouměsíčních plánech – ty učitelé po prvotních zkušenostech považují za nejvýhodnější a nejefektivnější.

*„Důležité pro kvalitu výuky je i zpracování tematických plánů. Každý ročník má plán rozdělený do úseků po dvou měsících a je samozřejmě možné jej během školního roku přizpůsobit možnostem žáků a jejich schopnostem. Tyto plány jsou zpracovány pro každý vyučovaný předmět. Využívání těchto plánů ve výuce se velmi osvědčilo a vedlo ke zlepšení výsledků práce.“*  
(Výroční zpráva tanečního oboru za školní rok 2009/10, s. 1)

Krátkodobé plány jsou stručným formulováním cíle/cílů, vč. naznačení cesty k jeho/jejich dosažení (příklady viz příloha č. 16). „Učitel si pro dané období vypracoval konkrétní úkoly, způsob a postup práce, měl připravená konkrétní čísla etud a přednesové skladby a jejich vypracování, které měl žák zvládnout pro dané období. Při plánování bylo přihlíženo ke schopnostem, povahovému založení žáka, jeho zdravotním problémům apod.“ (z hodnocení plánů vyučující)

Škola také usiluje o postupné navázání krátkodobých plánů na vize školy a na vzdělávací strategie; toto však je podle názoru vedení úkolem, který teprve čeká na splnění. K zaměření školy na hodnocení vzdělávacího obsahu pravděpodobně přivedla školu i aktivní práce na tvorbě ŠVP (jedná se o pilotní školu). O postoji vedení k vizím a vzdělávacím cílům vypovídají

například následující úryvky z rozhovorů s vedením školy (více viz **podkapitola 2.2**).

*„Škola není krychle, škola je pyramida (dole učivo, pak strategie, pak výstupy – cíle...).“*

*„Vize musí být dlouhodobá, pak teprve může být mise.“*

*„Tím, že máte ten cíl, tak jdete za tím. Tak mně jde o to, aby se tady lidi cítili jako v rodině, tak se to pak přenáší na dítě. Když si přečtete naše vize a strategie, můžete říct, že to jsou fráze, ale nejsou to fráze, pro nás ne... Já jsem potřebovala vidět, kam škola povede a jak ji povedu, teprve pak je až obsah. Scházeli jsme se fakt 3 – 4 měsíce a byli jsme u toho všichni, mně je jedno, co učím, ale tam je důležitý k čemu... Z myšlenky se stává fráze, když většina lidí, kteří to užívají, to berou formálně.“*

*„Vize musí být určeny nejprve ředitelem (měly by být) – šéf musí vědět, co bude. Ředitel naznačuje a pak je důležité vize stanovovat společně, ale až potom, co ředitel navrhuje – u nás hlavně na ŠUR. Učitelé mají volit strategie, určovat (ředitel není brouk pytlík).“*

*Ředitelka školy*

Krátkodobé plány (tematické u hromadné výuky i krátkodobé studijní u individuální výuky) se jeví jako praktické, konkrétní, kontrolovatelné, potřebné a účelné. Z reflexe tvorby krátkodobých plánů vyučujícími vyplývá zejména skutečnost, že učitelé shledávají plány účelnými a potřebnými až po jisté době, kdy plány tvořili a užívali: *„Byla to nová věc, proto z počátku někteří vyučující pochybovali o jejich pomoci či způsobu vypracování písemnou formou. Během školního roku se ukázalo, že klady tohoto způsobu přípravy práce s žáky, podle vyučujících, převážily nad prvotními rozpaky.“* (z výpovědi učitelky)

Mezi nevýhodami a obtížemi krátkodobého plánování z pohledu některých vyučujících se objevují zejména nutnost dublovat obsah z individuálních plánů v třídní knize, a to i s ohledem na nedostatečný prostor a také riziko, že se k třídní knize může snadno dostat nepovolaná osoba. Výhody individuálního plánování spatřují pedagogové zejména v *„možnosti podrobnějšího plánování a důslednější kontroly vývoje žáka, ke které zmíněný plánovaný časový úsek vede (... víc sleduji dodržení plánu..., přemýšlím nad výběrem skladeb a cvičení..., zvažuji, zda to dělám dobře..., upravuji obtížnost).“* Jiní vyučující spatřují přínos především ve větší systematickosti, v důslednějším dodržování metodiky práce s dětmi, v lepším přehledu o postupu žákova učení.

Motivace vedení i cesta školy k tematickým i krátkodobým studijním plánům jako prostředku hodnocení vyplývá z následujícího komentáře ředitelky školy:

*„Zajímá mě efekt toho, co přenášíme kolegům. Jestli se to projevuje v jejich práci. A studijní plán je nástroj, jak to můžu vidět, jak můžu vidět, po čem jde učitel – hnutí látky vs. rozfázování. Učitelé chtějí hodně naučit, ale je potřeba si uvědomit a respektovat myšlení dítěte... Je to o vytváření systému. Uvědomujeme si myšlení dítěte. Hudební nauky zpracovávaly podobné tematické plány už dávno. Ale v třídní knize je jen malá kolonka na roční tematický plán a to je málo. My už dávno před tím přemýšleli, proč učit tuhle etudu. A tak já je nutila přemýšlet, co v etudě chci naučit... Co se týká systému hodnocení – na tom musíme ještě pracovat. Bylo potřeba ptát se: Co to dítě? Chtěla jsem po nich (učitelích), aby formulovali krátkodobé výstupy (roční plán a navíc plán na dvě pololetí). Chtěli mě ukamenovat... A po půl roce – nikdo neřekl: Bylo to k ničemu. Zjistilo se, že jim to dalo. Myslím, že praxe jinde v téhle oblasti je dost formální a podceňuje se to. Cílem evaluace tematických a studijních plánů je změna myšlení učitelů. I mě to změnilo a taky práce na ŠVP (společná práce na ŠVP! Změna školy, kde to napsal jeden učitel, není možná!). Je to nutné pro zainteresování (Proč bych učil něco, co si tam napsal někdo jiný). Participace na ŠVP motivuje k prosazování.“*

Ředitelka školy

Učitelé jsou k využívání krátkodobých plánů k hodnocení i k hodnocení jako takovému podporováni také v rámci oddělení, což vyplývá například i z charakteru schůzky klavírního oddělení v dubnu 2010, která byla zaměřena na hodnocení. Tehdejší vedoucí klavírního oddělení (zároveň zástupkyně ředitelky) k dané schůzce dodává: *„Obsah i její konání jsou bez ohledu na projekt cesta ke kvalitě, protože chceme hodnocení jinak a je to proces na několik let. Převzít model u ZUŠ není možné, každý nástroj má svá specifika a učitelé chtějí zachovat autonomii. Když zpracováváme tematické plány a krátkodobé studijní plány, tak se snažíme ovlivňovat učitele, aby hledali metody, jak zapojit žáky do tvoření plánu... Neustále se snažím nahazovat a připomínat. Zadala jsem úkol: každý má vytvořit nástroj k sledování postupu (např. návrh na sebeevaluaci žáka). Každý učitel na schůzce prezentuje svůj nástroj. Důležité je, že se učitel snaží jít po tom, co je jiné, nejen po obsahu učiva. ZUŠ má výhodu, že tady se pracuje v oblasti nadšení...“*

## **5.2 Hodnocení formou seminářů – dílniček a přehrávek**

Semináře - dílničky jsou v podstatě vzájemné návštěvy, vzájemná setkání několika učitelů se svými žáky (zpravidla 3 – 5 učitelů a 3 – 5 žáků), při nichž žáci předvedou úryvky ze svých hudebních vystoupení.



**Obr. 1 a 2:** Ukázky ze semináře – dílničky klávesového oddělení (duben 2010)

Učitelé často spolu s žáky komentují svůj postup apod. Každá z dílniček – seminářů má nějaké předem určené tematické zaměření, např. tonalita, resp. výuka tonality apod. Učitelé se touto formou učí vzájemně



konzultovat i metodické postupy, nároky na žáky, výběr vzdělávacího obsahu aj. S dílničkami škola začala na podzim 2009 (k subjektivnímu pohledu žáků a učitelů více viz příloha č. 17 s ilustrativními ukázkami z rozhovorů).

Přehrávky bývají dvakrát za školní rok na hudebním oboru. Jedná se o vystoupení žáků před porotou složenou z učitelů. Struktura přehrávky je dána, na konci školního roku je komplexnější: stupnice, etuda, přednes. Hlavním smyslem přehrávky je učit žáka/žákyni veřejnému vystoupení i hodnocení žáka, porota výkon žáka hodnotí slovně i známkou (k subjektivnímu pohledu žáků více viz příloha č. 17 s ilustrativními ukázkami z rozhovorů). Dalším smyslem přehrávek je porovnání didaktických úspěchů učitelů a jejich vzájemné hodnocení, porovnání a poznání úrovně žáků za účelem možné spolupráce (např. společná vystoupení apod.). Přehrávky lze řadit k tradičně využívanému prvku na základních uměleckých školách, za nové škola považuje pohled na přehrávky jako formu hospitační činnosti (k hospitační činnosti více viz podkapitola 4.3) a jejich využívání za účelem:

- navázání možné spolupráce mezi učiteli a žáky,
- vzájemného hodnocení učitelů,
- vytvoření odstupů pro výběr vzdělávacího obsahu a práci s ním,
- reflexe výběru obsahu vzdělávání i práce s ním.

## 6 Závěr

Tato zpráva o autoevaluaci na ZUŠ J. B. Foerster Jičín vychází z přibližně osmnáctiměsíční vlastní reflexe dosavadních zkušeností školy s autoevaluací a interakce školy s externím pozorovatelem (autorkou zprávy). V průběhu této doby proběhly desítky rozhovorů s vedením školy, s učiteli, s žáky, s rodiči, zástupci partnerů školy i zřizovatele. Provedeny byly nejen analýzy rozhovorů, ale i dokumentů školy, došlo i k pozorování některých autoevaluačních prvků užívaných školou (seminářů – dílniček, jednání školní umělecké rady, schůzky hudební sekce).

Tento příklad inspirativní praxe se zaměřuje na momenty, které ZUŠ J. B. Foerster Jičín považuje za zásadní ve svých dosavadních aktivitách v oblasti autoevaluace průběhu vzdělávání se zaměřením na obsah vzdělávání a v sebehodnocení učitele. Je tak činěno ve snaze zprostředkovat ostatním školám zkušenosti ZUŠ J. B. Foerster Jičín z této oblasti i jejich přesvědčení, že autoevaluace má pro školu velký přínos a smysl. V případě hodnocení obsahu vzdělávání učitelé zdůrazňují a oceňují přínos autoevaluace školy zejména v motivaci k „ohlédnutí se zpět“, k zamýšlení nad postupy užívanými ve výuce i nad potřebami dítěte v kontextu konkrétního vzdělávacího obsahu. Sebehodnocení považují učitelé za nástroj sebereflexe a prostředek k vlastnímu zdokonalení své profesní i osobní způsobilosti.

Na základě reflexe dosavadních zkušeností školy s vlastním hodnocením obsahu vzdělávání a se sebehodnocením učitelů by ZUŠ J. B. Foerster v započatém autoevaluačním úsilí ráda pokračovala, a to s ohledem na

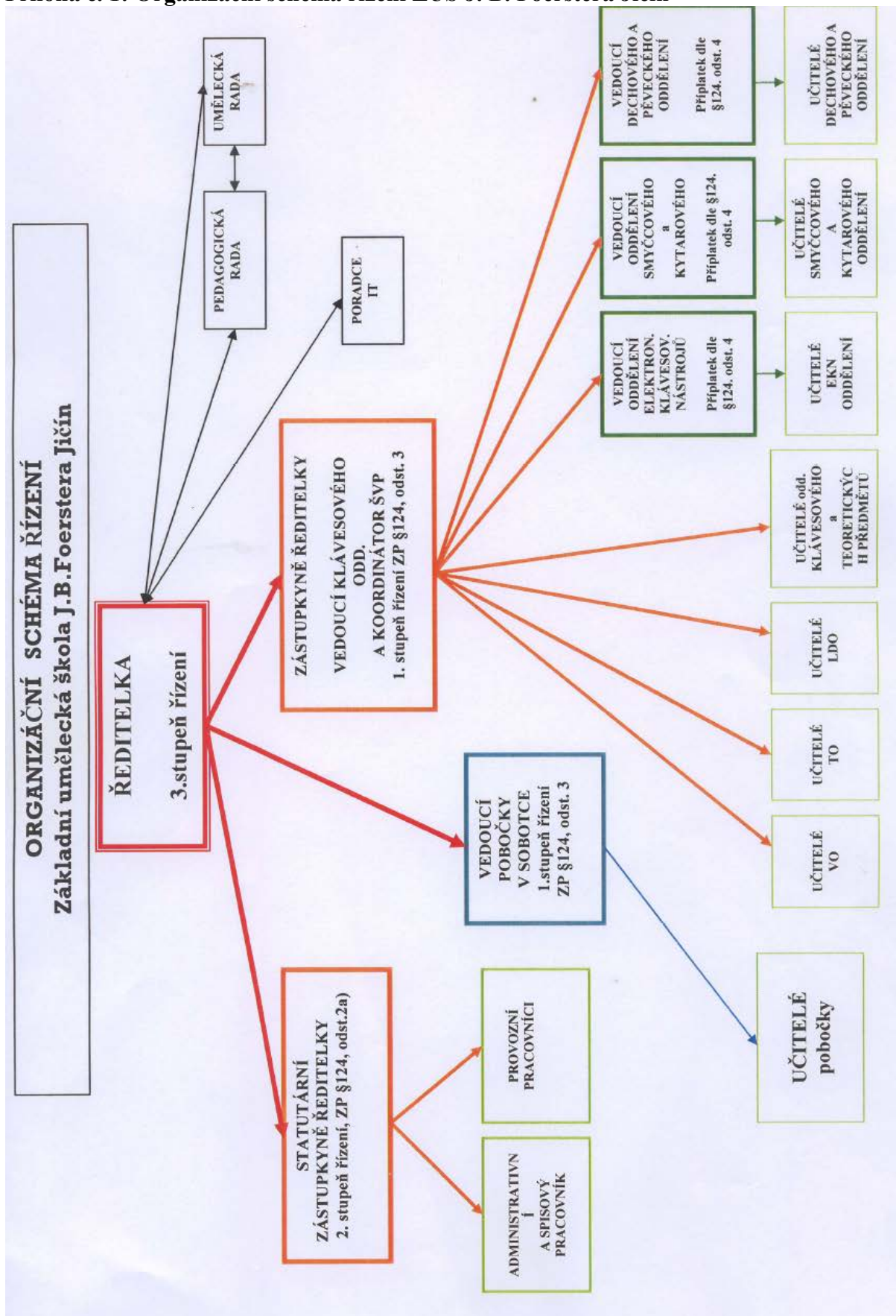
pozitivní efekty, které tyto aktivity přináší. Z hlediska konkrétnějších cílů, které si škola klade do budoucna, a jako doporučení ostatním školám chce vedení školy:

- usilovat o propojení krátkodobých plánů na myšlenky vize školy, pracovat na systému,
- pokračovat obecně ve sdílení vizí a strategií,
- pokračovat v přechodu od učebních cílů k cílům vzdělávacím,
- nedat se odradit strachem z nového, nechutí, obavami, rezistencí (odporem) k novému,
- věnovat čas, prostor a energii reflexi vlastního hodnocení školy každým individuálním učitelem a vyvozovat přínos autoevaluace pro vlastní práci učitele,
- podporovat týmovou spolupráci a delegování zodpovědností a pravomocí nejen v rozvoji školy, ale i v autoevaluaci jako základní předpoklad rozvoje osobnosti pedagoga.

V oblasti autoevaluace i rozvoje školy obecně by bylo z pohledu zástupců partnerů školy dobré promyslet způsob, jakým využít autoevaluaci a autoevaluační zjištění k prezentaci co možná nejobjektivnějšího obrazu školy na veřejnosti, rodičům apod. Škola chce usilovat o využití ZUŠkovinek (školních novin) k systematictějšímu a důkladnějšímu informování učitelů o výsledcích provedených dotazníkových šetření apod., včetně přijatých následných opatření.

Z pohledu autorky zprávy a zprostředkovatelky hlavních zkušeností ZUŠ J. B. Foerster a Jičín s autoevaluací školy mi závěrem nezbyvá než popřát této škole i školám ostatním zdárné pokračování v započatém trendu učící se školy s osvědčeným vedením a motivovaným personálem.

Příloha č. 1: Organizační schéma řízení ZUŠ J. B. Foerster Jičín



**Ředitelka školy** - vedoucí zaměstnanec podle §124, odst. 3 ZP, 3. stupeň řízení - statutární orgán, řídí vedoucí zaměstnance na 2. i 1. stupni řízení a vedoucího pobočky ZUŠ v Sobotce.

**Statutární zástupkyně ředitelky** - vedoucí zaměstnanec-statutární orgán podle §124, odst.3 ZP, 2. stupeň řízení, řídí zaměstnance na 1.stupni řízení, organizuje a kontroluje práci provozních a administrativních pracovníků.

V době nepřítomnosti ředitelky přebírá řízení školy v plném rozsahu.

**Zástupkyně ředitelky** - vedoucí zaměstnanec podle §124, odst. 3 ZP, 1. stupeň řízení. Přímou řídí, organizuje a kontroluje práci vedoucích oddělení hudebního oboru a učitelů výtvarného, tanečního a literárně dramatického oboru. Je koordinátorem Školního vzdělávacího programu (ŠVP) a podílí se na tvorbě kurikulární koncepce základního uměleckého vzdělávání.

**Vedoucí pobočky** – vedoucí zaměstnanec podle §124. odst. 3, 1.stupeň řízení. Řídí, organizuje a kontroluje práci podřízených zaměstnanců.

**Vedoucí oddělení hudebního oboru** - vedoucí zaměstnanec podle §124, odst.4 ZP, řídí a kontrolují práci podřízených zaměstnanců – řídí práci pedagogických pracovníků svého oddělení, koordinují jejich činnost, zadávají úkoly a kontrolují jejich práci. V rámci svého oddělení dále řídí práce na vytváření Školního vzdělávacího programu, řídí v této oblasti všechny pedagogické pracovníky příslušného oddělení, koordinují jejich činnost, zadávají úkoly a kontrolují jejich práci.

**Poradními orgány** ředitelky školy jsou Umělecká a Pedagogická rada a poradce informačních technologií. Umělecká rada je složena z vedoucích oddělení hudebního oboru, zástupců tanečního, výtvarného a literárně dramatického oboru a vedoucího pobočky. Pedagogická rada je složena ze všech pedagogických pracovníků školy.

V Jicíně dne: 1.9.2009

Platnost: od 1.9.2009

Bc. Jaroslava Komárková  
ředitelka školy

## **Příloha č. 2: Bližší charakteristika školy**

V rovině základní oficiální charakteristiky je Základní umělecká škola J.B. Foersterova Jičín součástí výchovně vzdělávací soustavy ČR a její činnost je vymezena zákonem č. 561/2004 Sb. o předškolním, základním, středním, vyšším odborném a jiném vzdělávání (školský zákon) ve znění pozdějších předpisů a vyhláškou č. 71/2005 Sb. o základním uměleckém vzdělávání ve znění pozdějších předpisů. Základní umělecká škola J. B. Foersterova poskytuje

- a) umělecké vzdělávání ve čtyřech uměleckých oborech,
- b) přípravu pro studium učebních a studijních oborů ve středních školách uměleckého zaměření a na konzervatoři,
- c) odbornou přípravu pro studium na vysokých školách s uměleckým zaměřením.

Pedagogický sbor ZUŠ J. B. Foersterova je sborem o 28 členech ve šk. roce 2009/10 (průměrný počet členů za posledních 5 let: 27). Z hlediska podílu mužů a žen je pedagogický sbor ZUŠ Jičín složen z mužů za posledních pět let v průměru z 32 %.

Z historického hlediska vznikla Základní umělecká škola J. B. Foersterova v Jičíně k 1.1. 1939 jako Městská hudební škola subvencovaná státem; v roce 2009 tedy škola oslavila 70 let své existence; škola je přirovnávána k „dámě v letech“.

*„ V letošním roce 2009 slavíme krásné jubileum naší školy. Dalo by se říci, že z mladé rozervané a pubertální mladé holky se stala za tu dobu velmi vážená postarší dáma v těch nejlepších letech. “ (Komárková, 2009, s. 1)*

Avšak již v letech 1921 – 1923 v Jičíně fungovala jakási předchůdkyně ZUŠ – hudební škola založená Československou jednotou hudebních stavů v Praze. V období 1923 – 1938 bylo vyučování na škole přerušeno poté, co rezignoval tehdejší ředitel F. Zika; v tomto období se v Jičíně hudbě vyučovalo jen soukromě. Základní umělecká škola J. B. Foersterova (nesoucí jméno hudebního skladatele od roku 1942) Jičín má v současnosti i dvě pobočky: v Sobotce (od roku 1988) a v období 1995 – 1999 i v Libáni. (*Almanach Základní umělecká škola J. B. Foersterova Jičín 1939 – 2009*, s. 1 – 2)

**Příloha č. 3: Vize školy - z hlediska dokumentů**

**Tabulka: srovnání znění ve verzi ŠVP 2008 a ŠVP dokončeném k 1. 9. 2010**

<p><b>ŠVP 2008,</b> <b>str. 6</b></p>	<p><i>Škola je zaměřena na</i></p> <ul style="list-style-type: none"> <li>• <i>týmovou a systémovou spolupráci jak mezi učiteli, tak i žáky, žáci se cíleně a vědomě spolupodílejí na vytváření společných projektů a pracovních skupin</i></li> <li>• <i>mezioborovou spolupráci formou společných uměleckých projektů</i></li> <li>• <i>souborovou, komorní a orchestrální hru navýšením hodinové dotace a vytvořením dostatečného množství hudebních těles.</i></li> </ul> <p><i>Vizí naší školy je</i></p> <ul style="list-style-type: none"> <li>• <i><b>nabídnutí aktivního využití volného času dětem mládeži a předcházet tímto nežádoucím společenským jevům</b></i></li> <li>• <i>vedení žáků k praktickému uměleckému uplatnění v amatérských souborech a sdruženích – vést žáky ke schopnostem kolektivní spolupráce a komunikace, jejichž osvojení si přináší do svého profesního a osobního dalšího života,</i></li> <li>• <i>vedení žáků k celoživotnímu učení a vzdělávání nejlépe osobním příkladem pedagoga</i></li> <li>• <i>vytváření podmínek pro žáky, kteří se připravují ke studiu na vyšších typech uměleckých a pedagogických škol zvýšenou hodinovou dotací poskytující základní podmínky pro zabezpečení přípravy.</i></li> </ul>
<p><b>ŠVP 2010,</b> <b>s. 6</b></p>	<p><i>Škola je zaměřena na</i></p> <ul style="list-style-type: none"> <li>• <i>týmovou a systémovou spolupráci</i></li> <li>• <i>mezioborovou spolupráci</i></li> <li>• <i>souborovou a komorní hru</i></li> <li>• <i><b>zavádění inovativních metod do vzdělávacího procesu</b></i></li> </ul> <p><i>Vizí naší školy je</i></p> <ul style="list-style-type: none"> <li>• <i><b>kultivováním osobnosti dítěte napomáhat prevenci nežádoucích jevů ve společnosti</b></i></li> <li>• <i><b>být pro své absolventy odrazovým můstkem k celoživotnímu učení a vzdělávání se v oblasti umění</b></i></li> <li>• <i><b>být základnou pro úspěšné zájemce o studium na vyšších typech uměleckých a pedagogických škol</b></i></li> <li>• <i><b>být nositelem uměleckých tradic ve svém městě</b></i></li> <li>• <i><b>být pro laickou i odbornou veřejnost erudovaným pracovištěm v pedagogicko-umělecké oblasti</b></i></li> </ul>

## Příloha č. 4: Dotazník pro žáky č. 1 (2004)

Milí žáci,

aby se dali věci zlepšovat, musíme znát, co se nedaří. Proto vás prosím o trochu času, který věnujete přiloženému dotazníku.

Upozorňuji, že dotazník je anonymní, proto ho, prosím, vyplňte podle svých poznatků a pocitů.

Předem vám moc děkuji za pravdivé sdělení,

Bc. Jaroslava Komárková, ředitelka

### DOTAZNÍ PRO VĚKOVOU SKUPINU – STARŠÍ ŽÁCI A MLÁDEŽ

#### KLIMA ŠKOLY:

OTÁZKA	HODNOCENÍ				Nemohu posoudit
	ANO	SPIŠE ANO	SPIŠE NE	ROZHODNĚ NE	
vyučující mě v hodině s porozuměním poradí a pomůže s látkou					
při komunikaci s vyučujícím mám pocit, že mi nebere sebedůvěru, ale spíše dodává					
při klasifikaci i běžném hodnocení mám pocit spravedlivého hodnocení					
vytváření dobrých vztahů v kolektivu považuji za stejně důležité jako své výsledky vzdělávání					
vyučující je schopen rozeznávat mé pocity					
vyučující je dostatečně trpělivý při výkladu a pokud nerozumím snaží se srozumitelnější výklad					
věřím, že vyučující svůj předmět a profesi bere jako svoje poslání, kterému je oddán					
věřím, že kdybych měl osobní problémy mohl bych o nich s pedagogy mluvit					
vyučující umí řešit situace i konflikty s nadhledem, případně i s humorem					
vyučující mi může být pro život ve svých postojích vzorem, kterému bych se chtěl podobat					
škola splňuje poslání vybavit nás žáky pro profesní kariéru či hru v amatérských souborech (nebo uplatnění v amatérských klubech či sdružení – výtvarných, tanečních apod.)					
mám pocit, že mohu ve vzdělávacím procesu alespoň něco ovlivnit					
cítím ve škole atmosféru pohody, která vytváří dobré a kamarádské vztahy mezi žáky					
mám pocit, že kolektiv pedagogů "je tak dobrá parta", že bych dokázal být jejím členem					
v kolektivu svých spolužáků se cítím bezpečně, nikoho se nebojím					
příslušnost k této škole zdůrazňuji vždy, když je o ní řeč u laické veřejnosti					
chování některých učitelů je zbytečně komisi a neosobní					
vedení školy je institutem, ke kterému se nebojím obrátit s požadavkem					
moji rodiče mají ke školě důvěru ve vztahu k mému vzdělání					
rád vystavuji nebo vystupuji na veřejnosti					
v hodině mohu bez obav projevit svůj názor					
musel jsem nebo musím se svých práv domáhat u vedení školy					
mám zážitek z této školy, který bych už nikdy nechtěl znovu prožít (např. při vyučování)					

Prosím, otoč:

## PRŮBĚH VZDĚLÁVÁNÍ

OTÁZKA	HODNOCENÍ				Nemohu posoudit
	ROZHODNĚ ANO	SPÍŠE ANO	SPÍŠE NE	ROZHODNĚ NE	
vyučující respektuje v průběhu výuky moji povahu i mé schopnosti					
vyučující podporuje vnímání souvislosti s jinými předměty a jevy					
vyučující dbá na to, aby žáci rozuměli a pochopili, čemu se mají naučit					
v případě, že něčemu nerozumím je možné vyučujícího při výkladu "bezpečně" zastavit					
při zkoušení vyučující v teoretických předmětech pomáhá formulovat odpovědi					
vyučující je ochoten diskutovat o názorech žáků souvisejících s vyučovacím předmětem					
při zkoušení je vyučující trpělivý a shovívavý					
vyučující zadává samostatnou práci způsobem, který je srozumitelný (kolektivní výuka)					
vyučující poskytuje dostatek prostoru pro kladení otázek					
vyučující se zajímá o zkušenosti žáků související s probíranou látkou					
vyučující klade otázky, na které potom všichni hledají správnou a obecnou odpověď					
v hodině panuje atmosféra, která vyvolává spíše zájem než obavy, zda látku zvládneme					
stává se, že na hodinu je možné se i těšit					
vyučující citlivě brání žáka, který má problémy v komunikaci s kolektivem třídy či skupinou					
vyučující vede žáky k tomu, aby se dokázali zastat druhého					
když se vyučující zmýlí, dokáže změnit svoje rozhodnutí nebo se omluvit					
máte pocit, že vyučující má profesně rád své žáky jako mladé lidi					
vyučující se dokáže zasmát v hodině chtěnému i nechtěnému žertu					
mohl by žákům být vyučující vzorem pro jejich chování a práci					
snaží se vyučující dopřát každému, podle jeho možností, zažít pocit úspěchu					
slovní pochvala vyučujícího je běžnou součástí hodiny					
máš prostor na závěr hodiny svou práci slovně zhodnotit					

**Zde máš možnost napsat jakékoliv připomínky ke škole, k vyučujícím či k vedení školy:**



**Příloha č. 5: Dotazník pro žáky č. 2 (2005/06)**

**DOTAZNÍK č.2 PRO ŽÁKY ZÁKLADNÍ UMĚLECKÉ ŠKOLY J.B.FOERSTERA**

---

- 1) Proč navštěvuješ ZUŠ?
  
  
  
  
  
  
  
  
  
  
- 2) Připravuješ se pravidelně na hodinu?
  
  
  
  
  
  
  
  
  
  
- 3) Kdy jsi naposledy rodičům doma zahrál nebo zazpíval?
  
  
  
  
  
  
  
  
  
  
- 4) Máš nějakou skladbu nebo písničku, kterou si rád zahraješ a nikdo Tě nenutí? Kterou?
  
  
  
  
  
  
  
  
  
  
- 5) Proč nechodíš na koncerty školy?
  
  
  
  
  
  
  
  
  
  
- 6) Napiš, jaká je Tvoje paní učitelka - pan učitel, co se Ti na ní (na něm) líbí a co naopak nelíbí?
  
  
  
  
  
  
  
  
  
  
- 7) Napiš, co chceš, aby se ve škole změnilo?

**Příloha č. 6: Dotazník pro žáky HN, HO, TO, VO, LDO: přístup pedagoga z pohledu žáka (2010)**

ZUŠ J.B.Foerster Jičín

**1.1.2. Dotazník pro žáky HO**

1.1.2.2. únor 2010 **Přístup pedagoga z pohledu žáka**

*Milý žáku, věnuj mi chvíli svého času a po přečtení otázky označ  
Tebou vybranou odpověď kroužkem .-)*

1. Pomáhá Ti při domácí přípravě rada či vysvětlení vyučujícího, kterou jsi dostal v hodině?	ANO :-)	TROCHU '-)	NE :-(
2. Věnuje se Ti vyučující v průběhu hodiny podle Tvých představ?	ANO :-)	TROCHU '-)	NE :-(
3. Sděluješ vyučujícímu, v čem potřebuješ poradit?	ANO :-)	TROCHU '-)	NE :-(
4. Pokud chceš, sděl nám, co se Ti ve škole líbí a co si přeješ změnit:			

Děkuji Ti .-)

Tvoje ZUŠ-ka

ZUŠ J.B.Foerster Jičín

**1.1.2. Dotazník pro žáky HO**

1.1.2.2. únor 2010 **Přístup pedagoga z pohledu žáka**

*Milý žáku, věnuj mi chvíli svého času a po přečtení otázky označ  
Tebou vybranou odpověď kroužkem .-)*

1. Pomáhá Ti při domácí přípravě rada či vysvětlení vyučujícího, kterou jsi dostal v hodině?	ANO :-)	TROCHU '-)	NE :-(
2. Věnuje se Ti vyučující v průběhu hodiny podle Tvých představ?	ANO :-)	TROCHU '-)	NE :-(
3. Sděluješ vyučujícímu, v čem potřebuješ poradit?	ANO :-)	TROCHU '-)	NE :-(
4. Pokud chceš, sděl nám, co se Ti ve škole líbí a co si přeješ změnit:			

Děkuji Ti .-)

Tvoje ZUŠ-ka

ZUŠ J.B.Foerstera Jičín

### 1.1.2. Dotazník pro žáky HN

1.1.2.2. únor 2010 Přístup pedagoga z pohledu žáka

Milý žáku, věnuj mi chvílku svého času a po přečtení otázky označ Tebou vybranou odpověď kroužkem .-)

1. Pomáhá Ti při přípravě do hodin hlavního předmětu učivo, které ses naučil v Hudební nauce?	ANO :-)	TROCHU ´-)	NE :-)
2. Věnuje se Ti vyučující v průběhu hodiny podle Tvých představ?	ANO :-)	TROCHU ´-)	NE :-)
3. Sděljuješ vyučujícímu, v čem potřebuješ poradit?	ANO :-)	TROCHU ´-)	NE :-)
4. Pokud chceš, sděl nám, co se Ti ve škole líbí a co si přeješ změnit:			

Děkuji Ti .-)  
Tvoje ZUŠ-ka

ZUŠ J.B.Foerstera Jičín

### 1.1.2. Dotazník pro žáky TO, VO, LDO

1.1.2.2. únor 2010 Přístup pedagoga z pohledu žáka

Milý žáku, věnuj mi chvílku svého času a po přečtení otázky označ Tebou vybranou odpověď kroužkem .-)

1. Procvičuješ si doma činnosti z hodiny s využitím rady či vysvětlení vyučujícího?	ANO :-)	TROCHU ´-)	NE :-)
2. Věnuje se Ti vyučující v průběhu hodiny podle Tvých představ?	ANO :-)	TROCHU ´-)	NE :-)
3. Sděljuješ vyučujícímu, v čem potřebuješ poradit?	ANO :-)	TROCHU ´-)	NE :-)
4. Pokud chceš, sděl nám, co se Ti ve škole líbí a co si přeješ změnit:			

Děkuji Ti .-)  
Tvoje ZUŠ-ka

**Základní umělecká škola J. B. Foerster, Jičín, Valdštejnovo náměstí 1**

**Kritéria hospitační činnosti ředitelky ZUŠ**

Základem hospitační činnosti ředitele ZUŠ je průběžné získávání informací o úrovni organizace a zejména kvalitně výchovně vzdělávacího procesu jednotlivých pedagogů, oddělení a oborů. Vzdělávací proces nelze hodnotit pouze na základě hospitace ve vyučovací lekci, ale je dlouhodobým procesem, při kterém je třeba cílevědomě sledovat individuální práci pedagoga se žákem, jeho postupný rozvoj, vystupování, zapojení do veřejného uměleckého života, přístup k plnění úkolů, znalost platné legislativy, další vzdělávání, rozvoj osobní a hrdosti k pedagogickému stavu.

Při sledování úrovně kvality vzdělávání žáků je vhodné, k získání objektivního náhledu, sledovat proces od okamžiku zadání daného problému přes studijní postupy až k finálnímu výstupu. Je třeba sledovat přístupu pedagoga i žáka k řešení technických, výrazových i teoretických problémů. Součástí hospitační činnosti je nejen sledování individuální práce jednotlivých pedagogů, ale především celých oddělení i oborů. Získané poznatky o individuální i kolektivní práci pedagogického sboru je třeba syntetizovat a pravidelně vyhodnocovat. K syntéze poznatků slouží především vystoupení žáků na veřejnosti – interní večírky, koncerty školy, všechny druhy zkoušek, ale i sledování zájmu žáků o kulturní dění mimo školu – koncerty, výstavy, divadelní představení a další pořady profesionálních umělců, aktivní zapojení ve výchovných předmětech na základní, popřípadě střední škole apod.

Výsledky hospitační činnosti jsou vždy po provedené hospitaci s pedagogem projednány a je proveden zápis o hospitaci. Hospitační zápis obsahuje základní informace o hospitovaném žákovi (základní nacionály, zadanou látku, úroveň zvládnutí zadaného úkolu apod.). Dalším obsahem je především hodnocení práce pedagoga – tj. kvalita jeho přípravy na vyučovací lekci, pohotovost při řešení vzniklých problémů, úroveň a odborná erudovanost při vysvětlování zadané látky – teoreticky a především prakticky, jeho celkový přístup k žákovi – kritické zhodnocení práce žáka učitelem, vedení žáka k samostatnosti apod. Nedílnou součástí hodnocení práce pedagoga je i úroveň a kvalita předepsané dokumentace – třídní knihy, žakovské knížky(sešity), katalogy o průběhu studia žáka, katalog nastudovaných skladeb – HO, evidence o mimoškolní umělecké činnosti žáka apod.

Velmi důležitým kritériem hodnocení je i kvalita ročního plánu práce výchovně vzdělávací činnosti jednotlivých žáků, skupin a tříd vzhledem k individualitě dítěte, učebním osnovám a učebním plánům. Roční plán práce žáka nesmí být dogmatem, ale musí zcela jasně charakterizovat a vymezovat výchovně vzdělávací cíl daného ročníku. Musí jednoznačně obsahovat základní technické prvky, které má žák v daném ročníku zvládnout. Výběr studijního materiálu musí odpovídat standardům technických a teoretických požadavků jednotlivých ročníků.

Hospitační záznam, dále obsahuje jasně stanovené hodnocení práce pedagoga v hospitované hodině, závěry hospitace a podpisy ředitele a pedagoga. V případě, že se hospitace účastní i vedoucí oboru, popřípadě jiný pedagog, je i on rovněž podepsán na záznamu.

## Obecná hlediska hospitační činnosti ředitele ZUŠ

### A) *Obecná kritéria hodnocení práce pedagoga ZUŠ*

#### 1. Informačně a administrativní

- vedení základní pedagogické dokumentace – třídní kniha, žákovská knížka (sešit), katalogy o průběhu studia, přehled o veřejných vystoupeních žáka, kvalita ročního studijního plánu práce žáků apod.,
- kvalita rozvrhu hodin vzhledem potřebám školy a zejména BOZP,
- kvalita a včasnost plnění uložených úkolů – administrativní oblast (přehledy, výkazy, tabulky apod.),
- úroveň znalosti učebních osnov a zejména učebních plánů,
- znalost vyhlášky č.71/2005 Sb. o základním uměleckém vzdělávání,
- dodržování obecně platné legislativy – klasifikace, učební plány, pracovní řád, morální profil apod.,
- veřejné umělecko-pedagogické aktivity pedagoga.

#### 2. Informačně organizační

- informační systém – vnitřní i vnější (způsob informovanosti pedagoga rodičům o práci žáka a zpětná vazba),
- mimoškolní práce se žáky třídy, oddělení, oboru,
- propagace ZUŠ na veřejnosti – koncerty, besedy, přednášky, publikační činnost apod.

#### 3. Informačně pedagogická

- funkčnost přípravy učitele na vyučování
- stanovení cíle vyučovací hodiny (ve vztahu k osobnosti žáka),
- volba metod a forem práce (ve vztahu k cíli vyučovací lekce),
- motivace práce žáka (během celé vyučovací lekce. Motivace k domácí přípravě, využívání klasifikačního řádu),
- rozvíjení tvořivosti žáka, estetické citění,
- rozvíjení aktivního vnímání žáka (návaznost teoretických poznatků a praktických činností, udržení pozornosti a vnímavosti žáka během vyučovací lekce apod.),
- dodržování učebních plánů – správné zařazení žáka, dodržování délky a množství přepsaných vyučovacích hodin,
- naplňování obsahu učiva,
- funkčnost výběru učební látky ve vztahu k požadavkům ročníku, technickým schopnostem a zejména psychickým možnostem žáka,
- výchovné využívání učiva (aktualizace, kulturní výročí, dějiny národa, propojenost s jinými předměty apod.),
- využívání učebních pomůcek a didaktické techniky,
- vystupování a vyjadřování vyučujícího,
- využívání odborné terminologie k věku dítěte a probírané látce,
- celkový vztah ke vzdělávanému objektu,
- dodržování pedagogicko-hygienických zásad při práci se žáky (větrání učebny, čistota pracovního prostředí, hygiena žáků, dodržování rozvrhu hodin – přestávky, zajištění odpovídající bezpečnosti žáků v prostorách školy během výuky i o přestávkách, před budovou ZUŠ apod.).

## ***B Specifická kritéria hodnocení práce pedagoga ZUŠ***

### **HUDEBNÍ OBOR**

#### **I. Přípravná hudební výchova a hudební nauka**

- respektování věku a možností chápání dětí v PHV (nápaditost, hravost, hudebně pohybová výchova, využívání pohádek apod.),
- zájem dětí o výuku a docházka,
- rozvržení jednotlivých částí vyučovací lekce (opakování probraného učiva, motivace, nové učivo – vysvětlení, procvičování, shrnutí, využití hudebních nástrojů apod.),
- vyváženost jednotlivých činností (pěvecké, interpretační, poslechové, tvořivé apod.),
- využívání Orffova instrumentáře, magnetických notových tabulí, didaktické techniky,
- využívání vlastní hry učitele na hudební nástroj,
- využívání získaných dovedností a teoretických znalostí při praktickém provozování hudby (hra žáků na zobcové flétny, klávesové nástroje, sborový zpěv apod.),
- efektivnost prověřování znalostí žáků,
- aktivita žáků při opakování a procvičování učiva,
- využití časové dotace vyučovací lekce.

#### **II. Individuální nástrojová výuka**

kvalita vyučovací lekce z hlediska:

- intonace,
- rytmu,
- dynamiky a celkového hudebního výrazu,
- postupného rozvoje nástrojové techniky
  
- úroveň rozboru notového materiálu (prstoklady, smyky, hmaty apod.),
- kvalita dýchání a tvoření tónu (dechová cvičení, vydržované tóny, nátisk, jazyk, hlavový tón, vokály, artikulace apod.),
- tvořivý přístup učitele a jeho přínos ke zkvalitnění celkové úrovně vyučovací lekce,
- hra učitele na nástroj (předehrávání obtížných míst, hra druhého hlasu, doprovod, ozvěna, rytmické variace apod.),
- ukázková hra učitele na nástroj – zpěv,
- motivace žáka na domácí přípravu, kontrola domácí přípravy,
- využití zkušeností žáka a jeho vědomostí z HN při zadávání nového učiva,
- využívání nahrávek výkonu žáka (žák hodnotí vlastní výkon),
- přehled učitele o veřejném vystupování žáka (večírky, koncerty, výuka Hv na ZŠ apod.).

#### **VÝTVARNÝ OBOR**

- strukturální vyváženost jednotlivých disciplín výuky v průběhu školního roku (kresba, malba, grafika, dekorativní činnost, modelování, dějiny umění, fotografie apod.),
- kvalita připravenosti vyučovací lekce (pomůcky, využití audiovizuální techniky, práce starších žáků, práce učitele apod.),
- způsob motivace žáků (nenásilné vedení dětí od hraní k výtvarnému ztvárnění),
- uvolněnost výtvarného vyjadřování – pocit, prožitek, vztah k okolí,

- soustředěnost, dobrovolná kázeň, vzájemná pomoc, houževnatost, postoj ke kritice, samostatnost při práci, diskuse k předložené problematice, respektování názorů druhého apod.,
- způsob hodnocení prací žáků (učitel sám, za účasti žáků),
- rozvoj představivosti žáků na základě pracovního prostředí (zvuková kulisa, reprodukce obrazů apod.).

## **TANEČNÍ OBOR**

- zavádění nových prvků do praktické výuky,
- motivace žáků – úroveň výchovně vzdělávací práce učitele,
- využívání učebních pomůcek (stuhy, šátky, závoje, míče, švihadla, obruče apod.),
- využívání rytmických nástrojů při výuce,
- rozvoj vlastní fantazie žáků,
- rozsah korepetice a její úroveň,
- respektování vlastních názorů žáků, jejich usměrňování a rozvoj,
- vystupování pedagoga – jednání s dětmi, rodiči apod.,
- docházka žáků do výuky.

## **LITERÁRNĚ DRAMATICKÝ OBOR**

- vyváženost bloků vyučovaných předmětů (učební plány, osnovy, schopnost pedagoga reagovat na atmosféru třídy, psychika projevu),
- připravenost lekce (zde je bezpodmínečně nutné při sledování a hodnocení práce učitele neustále vnímat inspirativní podněty žáků a schopnost využívání těchto podnětů při vlastní pedagogické práci a naplnění cíle vyučovací lekce),
- umělecký projev – dramatická výchova,
- kulturní rozhled žáků,
- rozvoj dětské představivosti na základě vlivu okolí,
- rozehrání momentální životní situace.



## Příloha č. 8: List k sebehodnocení učitele

<b>Vlastní hodnocení školy</b> LIST PRO SEBEHODNOCENÍ UČITELŮ	
<b>PROGRAM ŠKOLY</b>	
1.	plním UP
2.	další programová nabídka např. pro žáky se speciálními vzdělávacími potřebami
3.	variabilita programu – dotace předmětů, volitelné předměty, projekty, kurzy
další sdělení:	
<b>PODMÍNKY KE VZDĚLÁVÁNÍ</b>	
4.	moje zázemí pro práci
5.	kultivované prostředí školy pro zaměstnance a žáky
6.	důstojné podmínky pro jednání učitelů s rodiči (jinými osobami)
7.	efektivní využití prostor v budově
8.	kvalita odborných učeben, které využívám
9.	didaktická a estetická podnětnost učeben
10.	podmínky k modernímu vyučování (technika, učebny, knihovna, tiskoviny...)
11.	můj přístup k technice, knihám, tisku...
12.	vybavení žáků notami, učebnicemi
další sdělení:	
<b>PRŮBĚH VZDĚLÁVÁNÍ</b>	
<b>Plánování a příprava</b>	
13.	své vyučování plánuji ve vazbě na UP
14.	moje vyučování má jasné a přiměřené výukové cíle
15.	cílům odpovídá obsah, metody a struktura hodiny
16.	výuka navazuje, využívám dosavadních znalostí žáků
17.	funkčně využívám didaktické pomůcky, učební materiály a technické prostředky
<b>Realizace a řízení vyučovací hodiny</b>	
18.	v úvodu hodiny žáky vedu k aktivní interakci s tématem
19.	moje vyučovací hodiny mají vyváženou časovou a metodickou strukturu
20.	v opakovacích či procvičovacích částech poskytuji žákům prostor k aktivitě
21.	před probíráním nové látky si ověřuji dosavadní znalosti
22.	zvládám a používám nové vyučovací postupy, techniky metod výkladu, řízený rozhovor, diskusi...
23.	poskytuji žákům prostor a podporuji jejich aktivní učení
24.	vyžívám sociálních forem vyučování
25.	respektuji individuální tempo vzdělávání
26.	pracovní a myšlenkové činnosti jsou střídány, poskytuji prostor na odstranění únavy
27.	závěrečnou fázi hodiny účelně využívám k rekapitulaci, hodnocení
<b>Motivace, hodnocení</b>	
28.	v úvodu hodiny vstřícně, nápaditě motivuji žáky
29.	průběžně hodnotím snahu, výkon, pokrok

30.	v závěru žáky motivuji k další práci	
31.	dodržuji pravidla hodnocení výsledků vzdělávání	
32.	rozdávám dovednost sebepozorování, sebekontroly a sebehodnocení žáků	
33.	hodnotím úspěšnost žáka v kontextu jeho dispozic, zejména formativně a diagnosticky	
34.	hodnotím s vědomím motivace k další práci	
35.	využívám alternativních (i aktuálních) možností hodnocení	
<b>Klima, vztahy, komunikace</b>		
36.	respektuji názory žáků, podporuji jejich vyjadřování	
37.	podněcuji je k úsudku	
38.	klima mého vyučování je otevřené, vlídné, cítím svou autoritu	
39.	podporuji sebevědomí žáků, jednám s nimi důstojně a s úctou	
40.	umím řešit konfliktní situace	
41.	moje výuka má prosociální dopad	
42.	kázeň nemusím vynucovat	
<b>VÝSLEDKY VZDĚLÁVÁNÍ</b>		
43.	převážná většina žáků zvládá očekávané výstupy	
44.	používám postupy k rozvoji náročnějších myšlenkových dovedností (aplikace, analýza, syntéza, kritické hodnocení)	
45.	žáci dokáží zaujímat postoje, sdělování názorů, obhajovat je	
46.	žáci dovedou vést dialog, diskutovat	
47.	žáci se dokáží úspěšně uplatnit	
48.	žáci dokáží kultivovaně vystupovat	
49.	mám propracovaný systém hodnocení výsledků vzdělávání	
další sdělení:		
<b>ÚROVEŇ PODPORY ZE STRANY VEDENÍ ŠKOLY</b>		
50.	účelná organizace školy	
51.	účelný a moderní informační systém školy	
52.	kvalita školního řádu	
53.	kvalita pravidel hodnocení	
54.	efektivní vedení porad a pedagogických rad	
55.	možnost participace na školních záležitostech	
56.	podpora aktivity a spolupráce učitelů ze strany vedení školy	
57.	podpora začínajících a nekvalifikovaných učitelů	
58.	podpora mého vzdělávání (např. v rámci DVPP)	
59.	podpora zavádění progresivních trendů do vzdělávání ze strany vedení	
60.	podpora a využívání sebereflexe (práce podřízených)	
61.	efektivní kontrola a její využívání	
62.	kultivace a proměna prostředí školy	
63.	pozitivní vztahy s okolím školy	
64.	kvalita kontaktů s veřejností	
65.	otevřené a důvěryhodné klima	
další sdělení:		
<b>SPOLUPRÁCE S RODIČI</b>		A N

66.	mám vytvořen systém kontaktů s rodiči		
67.	rodiče mají dostatek relevantních informací o výsledcích vzdělávání, které řídím		
68.	daří se mi komunikovat s rodiči všech žáků		
69.	považuji svůj kontakt s rodiči žáků za dostatečný		
70.	s rodiči nemám konflikty		
další sdělení:			
<b>ÚROVEŇ VÝSLEDKŮ PRÁCE ŠKOLY</b>			
71.	zlepšování kvality výsledků vzdělávání		
72.	prezentace školy na veřejnosti (a pozitivní odezva)		
73.	organizace vystoupení, koncertů, výstav, projektů, přehlídek...		
74.	spolupráce a vztahy s okolím, partnery školy...		
75.	pocit'uji zdravý vývoj školy		
další sdělení:			

**Hodnoticí škála:**

<b>A</b>	<b>B</b>	<b>C</b>	<b>D</b>
často	někdy – méně často	zřídka	vůbec
kvalitní	méně kvalitní	málo kvalitní	nekvalitní
velmi dobrý	dobrý	vyhovující	nevyhovující
významná +	+ převažují nad -	podstatná -	zásadní -

**Další připomínky:**

## Příloha č. 9: Sebeevaluační dotazník pro učitele

### 2. SEBEEVALUAČNÍ DOTAZNÍK

Milí kolegové, milé kolegyně.

Jsem tu opětovně s naším oblíbeným sebeevaluačním dotazníkem. Prosím, vyplňte jej a pošlete e-mailem na [komarkova@zusjicin.cz](mailto:komarkova@zusjicin.cz) nebo [jaroslava.komarkova@seznam.cz](mailto:jaroslava.komarkova@seznam.cz) nejpozději do **25.11.2009**. Následně podle rozpisu (součástí rozeslaného plánu práce), jako loni, si Vás pozvu do ředitelny na dobrou kávu. :-)

Předem Vám děkuji za Vaši otevřenost a vzájemnou důvěrnost.

Srdečně, Jaroslava Komárková

**1. Co se oproti loňskému hodnocení změnilo? ( U nových pedagogů, jak vnímají spolupráci.)**

- spolupráce mezi mnou a kolegy
  
- spolupráce mezi mnou a rodiči
  
- spolupráce mezi mnou a žáky
  
- spolupráce s vedoucím oddělení
  
- spolupráce s nepedagogickými zaměstnanci
  
- spolupráce s ředitelkou školy

**2. Zhodnocení výsledků vlastní výuky, co se mi daří, v čem mám nedostatky, co chci zlepšit,....**

**3. Jak využívám další vzdělávání pedagogických pracovníků (semináře apod.) ve výuce. Pomáhá mi odborné vzdělávání?**

**4. Co si přeji zlepšit? (v jakékoliv oblasti, prostředí, jednání, vybavení,...)**

**Příloha č. 10: Dotazník pro pedagogy: tematické plány (HN, VO, TO, LDO),  
krátkodobé studijní plány (HO) (2010)**

ZUŠ J.B.Foerstera Jičín

**1.1.1. Dotazník pro pedagogy**

**1.1.1.2. Tematické plány (dále TP)**

- pro pedagogy HN, VO, TO, LDO

**Vámi zvolenou odpověď zakroužkujte:**

1. Dělal jste podobné plány již v minulosti?	ANO	ČÁSTEČNĚ	NE
2. Vycházeli jste při jejich letošní tvorbě z TP vypracovaných Vámi nebo kolegy v minulých letech ?	ANO	ČÁSTEČNĚ	NE
3. Bylo pro Vás vypracování TP náročné?	ANO	ČÁSTEČNĚ	NE
4. Pomohly Vám TP v další práci se žáky?	ANO	ČÁSTEČNĚ	NE
5. Změnil se díky práci na TP Váš přístup k žákům?	ANO	ČÁSTEČNĚ	NE
6. Pokud ano, odrazila se tato skutečnost pozitivně na výsledcích vzdělávání?	ANO	ČÁSTEČNĚ	NE
7. Poskytuje Vám zaměstnavatel dostatečné podmínky k Vašemu dalšímu vzdělávání v této oblasti?	ANO	ČÁSTEČNĚ	NE
Děkujeme za Vaše odpovědi i za případné podněty či návrhy na téma, kterému se věnuje otázka č.7			

ZUŠ J.B.Foerstera Jičín

**1.1.1. Dotazník pro pedagogy**

**1.1.1.2. Krátkodobé studijní plány žáka (KSP)**

- pro pedagogy HO

**Vámi zvolenou odpověď zakroužkujte:**

1. Dělal jste podobné plány již v minulosti?	ANO	ČÁSTEČNĚ	NE
2. Vycházeli jste při tvorbě KSP z celoročního studijního plánu vypracovaného v Třídní knize?	ANO	ČÁSTEČNĚ	NE
3. Bylo pro Vás vypracování KSP náročné?	ANO	ČÁSTEČNĚ	NE
4. Pomohly Vám KSP v další práci se žákem?	ANO	ČÁSTEČNĚ	NE
5. Změnil se díky práci na KSP Váš přístup k jednotlivým žákům?	ANO	ČÁSTEČNĚ	NE
6. Pokud ano, odrazila se tato skutečnost pozitivně na výsledcích žáka?	ANO	ČÁSTEČNĚ	NE
7. Poskytuje Vám zaměstnavatel dostatečné podmínky k Vašemu dalšímu vzdělávání v této oblasti?	ANO	ČÁSTEČNĚ	NE
Děkujeme za Vaše odpovědi i za případné podněty či návrhy na téma, kterému se věnuje otázka č.7			

**Příloha č. 11: Dotazník pro rodiče (2007)**

**DOTAZNÍK PRO RODIČE ŽÁKŮ NAŠÍ ZUŠky, květen-červen 2007**

Vážení rodiče,  
naše i vaše škola chce udělat vše, aby naše děti v ní byly spokojené a cítily se zde dobře. Proto Vás prosíme, abyste věnovali chvíli času tomuto dotazníku a vyplnili ho. Děkujeme.

1) Co očekáváte od výuky v ZUŠ?

*[Handwritten response, mostly illegible]*

2) Jak motivujete své dítě k přípravě na hodinu?

*[Handwritten response, mostly illegible]*

3) Vidíte rozdíl a jaký ve výuce v ZUŠ a v jiných mimoškolních činnostech (K-klub, školní kroužky, apod.)?

*[Handwritten response, mostly illegible]*

4) Poskytuje ZUŠ podle Vás dostatečné informace o průběhu studia Vašeho dítěte a o dalším dění ve škole? (Žákovská knížka, Zápisník umělce, Výroční zpráva, webové stránky školy, ZUŠkovinky, Řád školy, třídní přehrávky, vystoupení, apod.)

*[Handwritten response, mostly illegible]*

5) Co nejvíce postrádáte ze strany školy?

*[Handwritten response, mostly illegible]*

## Příloha č. 12: Struktura dotazníku pro rodiče (2009) – bývalé absolventy, vč. vyhodnocení

### Vyhodnocení dotazníku, určeného bývalým absolventům hudebního oboru ZUŠ (v minulosti LŠU)

Z celkového počtu 58 vyhodnocovaných dotazníků mělo vyplněné údaje o studovaném nástroji 19 dotazníků. Z výsledků vyplývá, že z respondentů bylo 6 multiinstrumentalistů. Další uvedené nástroje: klavír 9, keyboard 1, housle 4, zobcové flétny 6, klarinet 3, příčná flétna 3, kytara 1, akordeon 2, bicí 1. Průzkum probíhal v měsících březen-duben 2009

1. Kdo Vás přihlásil ke studiu?  
a, rodiče 50  
b, prarodiče 3  
c, já sám/a 9  
d, kamarád/kamarádka 1
2. Co bylo pro Vás v průběhu studia motivací k domácí přípravě?  
a, pochvala rodičů 18  
b, zdokonalování se ve hře 31  
c, špatná známka 3  
d, pochvala učitele 27  
e, dobrá známka 5  
f, příklad jiného hudebníka, který mne inspiroval 10  
g, veřejná vystoupení 6  
h, komorní hra (4-ruční hra, duo, trio, kvartet, soubor a pod.) 8  
i, soutěže 1
3. Vyhovoval Vám styl skladeb, které jste v průběhu studia studoval/a?  
a, ano 25  
b, ne 5  
c, částečně 31
4. Splnilo studium na umělecké škole Vaše očekávání?  
a, ano 34  
b, ne 1  
c, částečně 18
5. Změnil se podle Vašeho názoru způsob výuky na uměleckých školách od doby Vašeho studia k lepšímu? (můžete specifikovat v odpovědi za d.)  
a, ano 46  
b, ne 0  
c, částečně 6
6. Využíváte interpretačních dovedností, získaných při studiu na umělecké škole (hrajete si pro radost, či s rodinou, nebo i veřejně)?  
a, ano 34  
b, ne 6  
c, částečně 15  
d, umím zahrát pouze to, co jsem nastudoval/a počas studia 5
7. Uvítal/a bych, kdyby byli žáci více repertoárově zaměřeni na:  
a, klasičtí hudbu 7  
b, moderní hudbu s využitím akordových značek 18  
c, schopnost vlastní improvizace 27  
d, jazz 5  
e, hudbu pouze dle vlastního zájmu 18

**Příloha č. 13: *Vlastní hodnocení školy (2008)* – viz samostatný soubor**



**Vlastní hodnocení školy podle vyhlášky  
č. 15/2005**

**Základní umělecká škola J.B.Foerster Jičín,  
Valdštejnovo náměstí 1, 506 01 Jičín**

Říjen 2006

Naše základní umělecká škola se zabývá vlastní evaluací přibližně tři roky, proto je její hodnocení vypracováno podle informací a dokumentů, které byly shromážděny a vyhodnoceny během měsíce srpna na základě údajů, které byly předloženy na školní umělecké radě vedoucími jednotlivými odděleními. Z tohoto důvodu je podle § 9 odstavce (1) vyhlášky č. 15/2005 Sb. hodnocení zpracováno na období **dvou** školních roků.

V průběhu vlastního hodnocení jsou evaluovány jednotlivé složky a v závěru jsou vloženy přílohy, které jsou vytvořeny pedagogy podle oddělení.

### **1) Podmínky ke vzdělávání**

Škola plně využívá veškeré prostory pro výuku, její prostorová kapacita je plně vytižena. Problém je u tanečního sálu, který je v prostorách zámku, které obýváme malý. Několik let se ředitelství školy snaží dohodnout se zřizovatelem jiné vhodnější prostory, ale zatím marně.

Učebních pomůcky jsou pravidelně obnovovány dle možností daných rozpočtů a bude zpracován plán obnovy na základě návrhů předsedů jednotlivých předmětových komisí – **termín: 20.12.2006**

**zodpovídá: vedoucí sekci**

### **2) Průběh vzdělávání.**

Výuka probíhá podle schválených učebních plánů a osnov:

*Učební plány HO ZUŠ* – Schváleno MŠMT ČR dne 23 června 1995 pod. č.j. 18.418/95- 25 s účinností od 1. září 1995,

*Upravené učební plány VO ZUŠ* - Schváleno MŠMT ČR dne 3. května 2002 pod č.j. 18 455/2002-22 s platností od 1. 9. 2002, *Učební osnovy VO ZUŠ* - Schváleno MŠMT ČR dne 26. dubna 2000 pod č.j. 15 865/2000-22 s platností od 1. 9. 2000

*Úprava vzdělávacího programu TO ZUŠ pro přípravné studium a I. stupeň základního studia* - Schváleno MŠMT ČR dne 7. května 2003 pod č.j. 17 620/2003-22 s platností od 1. 9. 2003

*Vzdělávací program TO ZUŠ pro II. stupeň základního studia, rozšířeného studia a studia pro dospělé* - Schváleno MŠMT ČR dne 7. května 2003 pod č.j. 17 621/2003-22 s platností od 1. 9. 2003

*Vzdělávací program LDO ZUŠ* - Schváleno MŠMT ČR dne 30. června 2004 pod č.j.22 558/2004-22 s platností od 1. 9. 2004

- v tomto roce je rozsah výuky v hudebním oboru rozvrstven takto:

#### **Individuální výuka HO - I.stupeň**

<b>Rozsah výuky</b>	<b>celkový počet hod.</b>
1 žák – 1 hod.	263
1 žák – 1,5 hod.	4,5
Skupina 2 žáků – 1 hod.	21
<b>Rozšířené vyučování</b>	<b>celkový počet hod.</b>
1 žák 2 hod.	0

1 žák 2,5 hod.	2,5
----------------	-----

### Individuální výuka HO - II.stupeň

Rozsah výuky	celkový počet hod.
1 žák - 0,5 hod.	1
1 žák - 1 hod.	48

### Další předměty

	celkové počty vyučovaných hod. týdně
Komorní hra	21
Souborová a orchestrální hra	8,5
Korepetice v HO	3
Hudební nauka	16

Ve výtvarném oboru trvá každá vyučovací lekce **3 vyučovací hodiny**.

V tanečním oboru je výuka rozdělena takto:

- PTV1 – 1 vyuč.hodina
- PTV2 – 2 vyuč.hodiny
- 1.ročník – 2 hodiny
- 2.ročník – 3 hodiny
- 3.ročník – 2 hodiny
- 4.a 5.ročník – 3 hodiny
- 7.a I.ročník – 3 hodiny
- II.-IV.ročník – 2,5 hodiny
- SPD – 3 hodiny
- Lidové tance pro 3.-4.ročník – 1 hodina
- Lidové tance pro 5.-IV.ročník – 1,5 hodiny.

Vzhledem k přípravě RVP bude ve škole vyvolána diskuze o dalším směřování školy. Vzhledem k tradicím a možnostem se budeme nejvíce zabývat barokní hudbou a tím souvisí i zaměření našich souborů - kvarteto zobcových fléten, Stará muzika apod. Nositelem této změny bude vedle pedagogů umělecká rada. Jejimi členy jsou jmenováni pedagogové, kteří tvoří prostor pro společnou diskuzi mezi kolegy a postupně s rodící se koncepcí RVP budou garanty zavádění změn ve výuce a tvorbě ŠVP.

**termín: podle současných platných UP průběžně, při zavádění ŠVP ZUV ihned**  
**zodpovídá: ředitelka školy a vedoucí oddělení**

### 3) Podpora školy žákům a studentům, spolupráce s rodiči, vliv vzájemných vztahů školy, žáků, rodičů a dalších osob na vzdělávání

Škola standardním způsobem spolupracuje s rodiči a snaží se o prohlubování komunikace se širokou veřejností. V současné době probíhá vzájemná komunikace školy a rodičů především při třídních přehrávkách. Úkolem do budoucna je navíc svolat shromáždění rodičů a pedagogů do Porotního sálu a vzájemně se informovat.

Cílem pro tento školní rok je modernizace internetových stránek jako důležitého komunikačního kanálu. Pomocí stránek bude veřejnost lépe informována o dění ve škole, jednotlivých vyučujících a jejich aktivitách pedagogických i uměleckých.

**termín: ihned**

**zodpovídá: statutární zástupce školy**

Metodou dotazníkového šetření budou mít jak žáci tak veřejnost možnost vyjádřit se k dění ve škole a sdělit své připomínky a náměty.

**1.termín: do 31.10.2006**

**2.termín: do 30.4.2008**

**zodpovídá: ředitelka školy**

Sdružení rodičů při ZUŠ poskytuje možnost realizace všem, kteří se chtějí podílet na životě školy. Cílem sdružení je dosáhnout angažovanosti vysokého procenta rodičů, kteří mohou pomoci při realizaci akcí, které přerůstají rámec základního uměleckého vzdělávání. Tyto aktivity vedou k vytváření pozitivních vazeb a vlivů při pedagogickém procesu.

#### **4) Výsledky vzdělávání žáků a studentů**

Naše škola organizuje již několik pravidelně okresní i krajská kola soutěží, které vyhlašuje MŠMT ČR.

Ve školním roce 2004-05 byla vypsána soutěž ve hře na kytaru, klavír, smyčcové nástroje, akordeon a výtvarném oboru:

##### ***OKRESNÍ KOLO***

###### ***ve hře na klavír***

(konalo se 16.2.2005 v naší základní umělecké škole)

předsedou poroty byl profesor pardubické konzervatoře MgA.Martin Hršel.

###### **1.cena s postupem do krajského kola:**

Bukovinská Veronika (p.uč. K.Kalvodová), Bambušek Martin (p.uč. MgA.M.Chmelařová), Frydrychová Eliška (p.uč. A.Lochmanová), Morávková Jitka (p.uč. K.Kalvodová), Šulcová Eva (p.uč. V.Čejková)

***Hra na kytaru:*** konalo se 17.3.2005 v ZUŠ Jičín, předsedou poroty byl předseda krajské umělecké rady v oboru kytara – Rostislav Coufal.

###### **1.cena s postupem do krajského kola**

Novotná Martina (p.uč. V.Tauchman)

Čapková Barbora (p.uč. K.Kulhavý)

***hra na housle:*** (konalo se 23.3.2005 v ZUŠ Hořice

0. kat.: 2. místo – Petra Jodasová (p.uč. Mgr.J.Hornová)

1.kat.: 2.místo – Eliška Jand'ourková (p.uč.Mgr.Hornová)

2.místo – Barbora Otáhalová (p.uč.Mgr.Hornová)

###### ***hra na violoncello:***

7.kat.: 1.místo – Jan Hušek (p.uč.J.Stejskal)

##### ***KRAJSKÉ KOLO***

***Hra na klavír*** (konalo se 15.3.2005 v ZUŠ Na Střezině, Hradec Králové):

2.místo – Bambušek Martin (p.uč. MgA.M.Chmelařová)

Morávková Jitka (p.uč. K.Kalvodová)

3. místo – Frydrychová Eliška (p.uč. A.Lochmanová)  
Čestné uznání – Bukovinská Veronika (p.uč. K.Kalvodová)  
Šulcová Eva (p.uč. V.Čejková)

Postup žáků výtvarného oboru ze třídy paní učitelky Ilony Kalenské z krajského kola, které se uskutečnilo v ZUŠ Hradec Králové-Habrmanova, do celostátní přehlídky, jež bude v září 2005 ve Šternberku, považujeme za historický úspěch.

**Ve školním roce 2005-2006 byla vyspána soutěž ve hře na dechové nástroje dřevěné i žesťové, na bicí nástroje, v sólovém a komorním zpěvu a v tanečním oboru:**

### ***OKRESNÍ KOLO***

#### *Sólový a komorní zpěv*

(23.2.2006 v naší základní umělecké škole)

předsedou poroty byla ředitelka ZUŠ Hořice paní Zdena Vašková

1.cena s postupem do krajského kola:

Hana Jarolímková – 1.kategorie (p.uč.Mgr.Včeláková), Tlustá Simona – 1.kat. (p.uč. Svobodová, DiS.), Ivana Tůmová – 5.kat. (p.uč.Svobodová) a Pěvecké duo – Klapková Aneta a Oborníková Kristýna - 2.kat. (p.uč. Svobodová)

1.místo bez postupu:

Říha Radomír a Stříbrný Vojtěch – 4.kat. (p.uč. Bc.A.Svoboda), Dršková Ludmila – 6.kat. (p.uč. Svobodová), Hofmanová Klára – 9.kat. (p.uč. Svobodová)

2.místo:

Nosková Lenka – 2.kat. (p.uč.Mgr.Včeláková)

#### *Hra na dechové nástroje:*

17.3.2006 v ZUŠ Hořice, předsedou poroty byla předsedkyně krajské umělecké rady v oboru dechové nástroje – ředitelka ZUŠ Jičín Bc.Jaroslava Komárková.

1.cena s postupem do krajského kola:

trubka: Josef Prchlý (p.uč. J.Tomášek,DiS.)

lesní roh: Klára Plíšková (p.uč. Bc.J.Komárková)

pozoun: Jan Karásek (p.uč. Tomášek)

zobcová flétna: Darina Stránská a Zuzana Brunnerová (p.uč. P.Luh)

flétna: Ladislav Oborník (p.uč.Mgr.I.Hučíková)

#### *Taneční obor*

16.2.2006 v KD Jičín, pořádala ZUŠ Jičín, předsedkyní poroty byl předsedkyně krajské umělecké rady v oboru tanec a ředitelka ZUŠ Opočno paní Vilma Uřešová

Do krajského kola postoupili žáci v choreografii:

„Pocity“, „ Zpověď“ a „Podzim“

### ***KRAJSKÉ KOLO***

*Hra na dechové dřevěné nástroje* - konalo se 8.3.2006 v ZUŠ B.Smetany v Novém Městě nad Metují :

1.místo – Darina Stránská – zobcová flétna (1.kat)

1.místo s postupem do ústředního kola - Zuzana Brunnerová – zobcová flétna (6.kat.)

2.místo – Ladislav Oborník - flétna

*Hra na dechové nástroje žesťové* – konalo se 2.3.2006 v ZUŠ Jičín:

1.místo – Josef Prchlý – trubka (8.kat.)  
1.místo – Jan Karásek – pozoun (3.kat.)  
Klára Plíšková se pro nemoc krajského kola nezúčastnila

#### Taneční obor

V krajském kole získala ocenění za práci s prostorem choreografie „Podzim“.

### **ÚSTŘEDNÍ KOLO**

Hra na dechové nástroje dřevěné – konalo se v ZUŠ ve Vysokém Mýtě 7.-9.4.2006:

3.místo: Zuzana Brunnerová – zobcová flétna,6.kategorie

Je také samozřejmostí, že se žáci naší školy se svými učiteli zúčastňují pravidelných regionálních přehlídek a soutěží – např. Hořický kapesníček, Novopacký slavíček, Lomnické jaro, Ledecský taneční pohár apod. Z těchto regionálních soutěží stojí za zmínku 1.místo ve své kategorii Dariny Stránské (6 let, žákyně p.uč. Petra Luha) v Lomnickém jaru a 1. místo z téže soutěže komorního souboru „Chobotnice“ (4 hráči na 2 klavíry) ze třídy p.uč. Věry Čejkové.

**Zájem o studium na středních a vyšších typech škol z řad našich žáků je průměrný, ale úspěšnost žáků při přijímacím řízení je stoprocentní. Ve školním roce 2004-5 byli přijati:**

Anežka Úlehlová – přijata ke studiu na Střední průmyslovou školu v Turnově, obor umělecký kovář, Tereza Černá – byla přijata na Střední umělecko průmyslovou školu v Hořicích, obor restaurátor, Eva Němcová – byla přijata na pedagogickou fakultu UJEP V Ústí nad Labem – specializace výtvarný obor (všechny tři byly žákyněmi výtvarného oboru ze třídy p.uč.Ivony Kalenské)

Nikola Holcová – žákyně třídy lesních rohů paní ředitelky Bc.Jaroslavy Komárkové – byla přijata ke studiu hry na lesní roh na konzervatoř v Pardubicích.

#### **Ve školním roce 2005-06:**

Tereza Krátká – žákyně p.uč. Petra Luha byla přijata na Státní konzervatoř v Praze, obor fagot,

Ladislav Oborník – žák p.uč. Mgr.Ivany Hučíkové byl přijat na konzervatoř v Teplicích – obor příčná flétna

Jiří Beránek, Petr Jindra, Gabriela Petrová, Sabina Berková, Barbora Malíková, Zuzana Říčařová, Roman Kejklíček, Kateřina Kulichová, Květa Krupičková – všichni jsou žáky paní učitelky Ivonne Kalenské-Andersson a byli přijati ke studiu na střední školy s výtvarným uměleckým zaměřením

Dalším výrazným úspěchem našich žáků je aktivní účast v regionálních souborech a pěveckých sborech – jičínský sbor Smetana, Foerster, sobotecký Bendl-Stojmír, chrámový sbor u sv.Jakuba v Jičíně i v pop a rockových kapelách. Také účast našich žáků ve folklórním souboru Hořeňák v Lázních Bělouhradu je úspěchem.

Bezesporu další významnou aktivitou je zapojení žáků i pedagogů všech vyučovaných oborů naší školy do kulturních činností našeho města. Velmi významnou roli máme při festivalech: Jičín-město pohádky, Valdštejnské slavnosti, Dny evropského dědictví.

### **5) Řízení školy, kvalita personální práce, kvalita dalšího vzdělávání pracovníků**

Ve škola je zaveden účinný řídicí systém s vyjasněnými kompetencemi a odpovědností řídicích pracovníků (viz náplně práce). Neustále musí být vypracovávány a aktualizovány

veškeré směrnice k provozu školy. V příštích letech se musí zvýšit kontrolní systém a to jak v oblasti ekonomicko hospodářské, tak v pedagogicko výchovné.

**termín: neustále**

**zodpovídá: ředitelka školy, statutární zástupce a v dílčích oblastech pedagogicko výchovné činnosti školy také vedoucí oddělení**

V oblasti personální práce je škola na velice dobré úrovni.

Procento aprobovaných pedagogů v roce 2004-05 bylo vysoké (84%) - z celkového počtu 31 pedagogických pracovníků má odbornou i pedagogickou způsobilost celkem 26 z toho:

- 1 odešel do starobního důchodu,
- 1 má ukončené šestileté studium na konzervatoři, ale nemá absolutorium,
- 1 má pedagogickou způsobilost, ale ne odbornou (do tří let odchází do starobního důchodu),
- 1 není aprobován (do roku 2010 musí dostudovat)
- 1 studuje na konzervatoři v Teplicích obor klavír

V roce 2005-06 bylo celkového počtu 28 pedagogických pracovníků

- 24 má odbornou i pedagogickou způsobilost (85%),
- 1 je bez pedagogické způsobilosti (F.Lůh),
- 1 je bez odborné způsobilosti (J.Nevrlá),
- 2 jsou bez odborné i pedagogické způsobilosti (K.Kulhavý a M.Petira – ten v současné době studuje konzervatoř v Teplicích).

Škola je dobře personálně obsazena i nepedagogickými pracovníky, kteří splňují podmínky k výkonu své práce jak po odborné, tak po lidské stránce.

Budoucí výběr pedagogů bude probíhat podle standardizovaného manuálu:

- inzerát,
- výběrové řízení,
- spolupráce s konzervatořemi či ostatními uměleckými či pedagogickými školami středního i vyššího typu
- doporučení kolegů, apod.

Pedagogové se ve velké míře účastní seminářů, přednášek a kombinovaného studia, kde si prohlubují i zvyšují kvalifikaci. Prioritou pro další vzdělávání je zajištění přednášek z oblasti psychologicko-pedagogické.

**termín: průběžně**

**zodpovídá: ředitelka**

#### **6) Úroveň výsledků práce školy, zejména vzhledem k podmínkám vzdělávání a ekonomickým zdrojům**

Výsledky práce školy jsou vzhledem k ekonomickým zdrojům velmi dobré, vzhledem k prostorovým možnostem a materiálnímu vybavení standardní.

#### **7) Priority pedagogicko výchovného procesu**

- *spokojenost žáka, rozvíjení jeho kompetencí a vést ho k samostatnému uměleckému projevu*

- *spokojenost rodičů a veřejnosti*
- *spokojenost zaměstnanců a péče o jejich neustálé prohlubování či zvyšování jejich kvalifikace po odborné, metodické, pedagogické i psychologické stránce*
- *vytvářet stabilní komorní či souborová seskupení s dlouholetou tradicí*

V Jičíně dne 19.10.2006

Bc. Jaroslava Komárková  
ředitelka školy



## Hodnocení Tanečního oboru

### Obecné cíle výuky na TO

- naučit žáky základům tanečních technik obsažených v osnovách pro TO ZUŠ
- vést je k lásce k tanci, hudbě a divadlu
- probouzet v nich citovou stránku a estetično
- podchycovat a rozvíjet taneční nadání dětí

### Výuka na TO

- taneční průprava
- taneční praxe
- klasický tanec
- moderní tanec
- lidový tanec
- historický tanec

### Konkrétní vytyčené cíle v průběhu školních roků 2004/2005 a 2005/2006

- zvýšení počtu žáků
- motivace žáků
- stmelení kolektivu žáků
- prohloubení vztahu žáků k tanci a umění všeobecně
- aktivnější práce folklórního souboru Kanafaska
- účast v soutěži TO
- zlepšit komunikaci s rodiči žáků

### Splnění vytyčených cílů

Vytyčené cíle se podařilo splnit nad očekávání dobře.

Počet žáků TO se za poslední dva roky zvýšil přibližně o 20. Úspěchem také je, že se podařilo snížit počet žáků, kteří TO opustí před ukončením prvního, resp. druhého stupně.

Velké množství vystoupení a koncertů, které žáci během školního roku absolvují, by mohlo být dostatečnou motivací. Zároveň mají žáci na těchto akcích možnost vzájemného seznámení a prohloubení vztahů mezi jednotlivými ročníky. Navíc ale, s cílem motivovat žáky a stmelit jejich kolektiv byla zavedena tradice jarního a podzimního soustředění TO v rekreačním zařízení Nebákov. Na těchto soustředěních vždy probíhá intenzivní příprava na blížící se vystoupení TO. Žáci různých ročníků mají na soustředění možnost vidět práci ostatních, seznámit se s nimi, podělit se o radost z tance. Zejména pro mladší děti je velkou motivací možnost vidět práci vyšších ročníků. K prohlubování kolektivu poslouží také soutěže pořádané na soustředění, většinu z těchto soutěží si připravují a pořádají sami žáci.

Žáci mají možnost pravidelně, přibližně dvakrát za školní rok, zúčastnit se zájezdu na baletní představení, v poslední době zejména do Státní Opery v Praze. Aby sami poznali jevištní práci, je každý rok v dubnu pořádáno taneční galapředstavení pro veřejnost v Kulturním domě v Jičíně. Na těchto představeních se účastní většina žáků TO. Mají zde možnost poznat práci osvětlovačů i zvukařů, režijní a dramaturgickou práci při přípravě celého představení. Nedílnou součástí představení je samozřejmě i nutnost kázně a poslušnost žáků v zákulisí nejen během samotného představení, ale i v průběhu jevištních zkoušek a generálky. Výsledkem je vysoká disciplína během vystoupení nejen v KD. Tímto způsobem je podporován jejich vztah k tanci a divadlu, i umění všeobecně.

Pokud se týká dětského folklórního souboru Kanafaska, podařilo se prohloubit spolupráci jeho jednotlivých složek. Byly zavedeny pravidelné zkoušky taneční a hudební složky, vznikla pěvecká část souboru. Dalším pozitivem je větší počet vystoupení souboru a

účast na folklórním festivalu. Díky tomu měli žáci možnost poznat další folklórní soubory a pochopit, že lidový tanec je stále aktuální a živý fenomén, a že se nemusí stydět za to, že jsou členy folklórního souboru.

Ve školním roce 2005/2006 se podařilo v souladu s vytyčeným cílem zúčastnit v soutěži TO. Byly vytvořeny nové choreografie a pro každou choreografii nové kostýmy. Ve většině soutěžních kategorií v okresním kole měl TO ZUŠ J. B. Foersterova svého zástupce. Do krajského kola, které se konalo v Hronově, se probojovaly tři choreografie. Odborná porota v krajském kole soutěže velice kladně ohodnotila nejen úroveň a taneční vyspělost všech jičínských soutěžících, ale i vysokou úroveň stávajících choreografií a pedagogickou práci učitelky.

Důkazem zlepšení komunikace s rodiči je jejich ochota upřednostnit účast jejich dětí na akcích pořádaných TO před jinými aktivitami. Dále pak ochota rodičů přizpůsobit rozvrh volnočasových aktivit jejich dětí rozvrhu hodin na TO. Nemálo rodičů je také ochotno pomoci s organizací vystoupení, přepravou rekvizit a kostýmů apod.

Cíle do následujících dvou let

- dále zvyšovat taneční úroveň žáků
- udržovat jejich motivaci ke studiu na TO ZUŠ
- zamezit snižování počtu žáků
- zvýšit počet vystoupení folklórního souboru Kanafaska
- rozšíření repertoáru souboru Kanafaska
- zajistit vystoupení souboru Kanafaska na folklórním festivalu v HK
- pokračovat v tradici galapředstavení v Kulturním domě
- spolupracovat se mateřskými školami - ukázkové hodiny
- pokračovat v tradici soustředění TO
- prohloubit vztah rodičů a školy

31.8.2006

Eva Černochová, taneční obor

## Výtvarný obor

– vyučující: Ivonne Andersson, Jana Nevrlá

### **Vnější podmínky:**

Co se týká demografických, ekonomických a politických podmínek lze konstatovat, že se naše škola nachází v průměrných podmínkách. Dopravní obslužnost je dobrá, zaměstnanost obyvatel je v rámci celostátního průměru. Školskou legislativu akceptujeme a splňujeme veškeré požadavky legislativou dané. Politická situace se dotýká více vedení školy, ale pokud mohu soudit, vztahy školy a radnice jsou na velmi dobré úrovni.

Životní styl a zájem o vzdělání je na solidní úrovni, ale jak je známo z celostátních průzkumů, i zde je prvotní materiální stránka života.

Zájem o výtvarný obor je závislý na nabídce bezplatných školních výtvarných kroužků. O jejich kvalitě se naštěstí brzy přesvědčí a vyhledají VO ZUŠ. Díky nezvykle velkému počtu úspěšných uchazečů o další studium v oboru „má naše škola velmi dobré jméno. Zejména výtvarný obor je nadprůměrně úspěšný co se týká talentových zkoušek. (Všichni dosavadní žáci, kteří chtěli pokračovat ve studiu, talentové zkoušky zvládli!)

Vztahy škol v regionu jsou vesměs přátelské, jsme vždy ochotni spolupodílet se na soutěžích, výstavách a výtvarných dílnách. Spolupráce probíhá i mimo region (Frýdlant, Jablonec – Valdštejnské slavnosti)

Uvítali bychom větší zájem ze strany rodičů i komunálních politiků. Zejména v návštěvnosti školou pořádaných akcí. Ze strany rodičů hodnotíme kladně toleranci k pracovnímu vytížení žáků.

Z tohoto vyplývá, že jsme nadprůměrně úspěšnou školou, ale pomohla by nám větší spolupráce s rodiči, větší podpora ze strany komunálních politiků a větší zájem médií o kulturní akce.

### **Vnitřní podmínky**

Kvalita pedagogického sboru jako celku je na vysoké úrovni. Odborné vzdělání splňuje většina pedagogů. Jejich pracovní vytížení je maximální. Pracují i ve svém tzv. volném čase. Jejich obětavost je obrovská. Bez takového přístupu by naše škola nebyla tím čím je!

Finanční podpora VO vedením školy je dobrá, materiálně jsme zabezpečeni. Rezervy vidíme v možnostech sponzorských příspěvků, finančních i materiálních.

Ve výtvarném oboru postrádáme zejména možnost výuky počítačových výtvarných technik. Tento trend je ve výtvarném umění velice finančně náročný. V této oblasti má naše škola velké rezervy.

Výtvarný obor podporuje estetický a morální vývoj žáků. Naším cílem je nejen příprava žáků k dalšímu studiu, ale i podpora zájmu o kulturní dění jako celku. (Výtvarný obor se pravidelně účastní koncertů a tanečních vystoupení).

Výuka ve VO oboru probíhá pouze hromadnou formou. Uvítali jsme možnost „rozšířeného studia“. Díky němu lze žáky lépe připravit k talentovým zkouškám. Žáci mají i možnost osobní konzultace s vyučujícím.

Rezervy jsou v komunikaci s rodiči. Bohužel díky jejich pracovnímu vytížení musíme jejich zaneprázdněnost akceptovat. Ze strany pedagogů problém v komunikaci a ochotě spolupracovat nevidím. Prozatím jsme se ze strany rodičů nesetkali se závažnějšími připomínkami. Vždy se snažíme vyjít vstříc.

Výsledky žáků VO jsou nadprůměrné. Jsou kvalitně připraveni k dalšímu studiu na středních školách. Soutěží se účastníme a v celostátním měřítku jsme hodnoceni velice dobře.

Spolupráce s ostatními obory je velice dobrá. VO ochotně vychází vstříc potřebám kolegů.

Rezervy spatřujeme hlavně v prezentaci na veřejnosti a větší angažovanosti ze strany rodičů.

Výtvarný obor má stále rezervy .Je téměř nemožné obsáhnout veškeré známé výtvarné techniky.Ale budeme vděčni za možnost dalšího vzdělávání pedagogů,např. formou výtvarných kurzů a dílen.

V průběhu dalších dvou let se budeme snažit stejně dobře připravovat zájemce o další studium na středních a vysokých školách.Zaměříme se na prezentaci práce našich žáků i mimo region .Pokusíme se o dobré umístění v rámci celostátní přehlídky výtvarných prací ve Šternberku.Podle možností se budeme snažit nabídnout širší spektrum výtvarných technik.Stále se budeme zúčastňovat akcí pořádaných městem(festivaly apod.) a pomáhat v rámci výtvarných dílen.Uvítali bychom nenarušování výuky ze strany hudebních oborů z důvodu nadměrné hlučnosti.

31.8.2006

za výtvarný obor Ivonne Andersson

## Příloha č.3)

### Hodnotící zpráva činnosti kytarového oddělení

#### Personální obsazení

Po odchodu pana učitele Tauchmana se stav žáků snížil na 53.

Vedoucím kytarového oddělení je Botková Hana – celý úvazek, aprobace kytara, vystudovala pražskou konzervatoř. Tuto školu má také Hučíková Ivana, která má aprobaci pro výuku kytary a flétny. Kytaru vyučuje jako část svého úvazku. Komárek František vystudoval konzervatoř v Brně a posléze ještě dokončil studium na HAMU v Bratislavě – kytaru rovněž vyučuje na část svého pedagogického úvazku. Kulhavý Karel je bez aprobace pro výuku na ZUŠ, v současné době navštěvuje kurzy pro učitele hry na kytaru, které probíhají v Brně.

#### Materiální a technické vybavení

Vyučující v kytarovém oddělení mají k dispozici několik menších kytar pro mladší žáky a několik nástrojů, které mohou být zapůjčeny dětem domů pro domácí přípravu. Studujícím mohou být půjčeny nástroje po dobu cca jednoho roku, aby měli dostatek času na pořízení vlastního. Každý vyučující má k dispozici jeden nebo dva kvalitní nástroje.

Notový materiál je podle možnosti a dostupnosti kvalitního materiálu stále doplňován. Každý vyučující má ve své učebně počítač s možností práce v různých programech a na Internetu. Velkým přínosem pro úpravy písní a skladeb pro různé nástroje je zakoupení nového speciálního programu. Pro hru žáků v popové kapele byla pořízena nová elektrická kytara. Starší nástroj zůstává pro praktickou výuku ve vyučovacích hodinách.

#### Vzdělávání a průběh výuky ve školním roce

Tento školní rok byl pro kytarové oddělení rokem posoutěžním. Soustředovali jsme se především na výuku komorní a souborové hry.

Novinkou je založení kytarového orchestru, který vede pan učitel Kulhavý. V tomto sdružení hraje celkem dvanáct žáků. V repertoáru mají skladby z renesance, baroka, ale také úpravy soudobých skladatelů. Žáci jsou rozděleni ve skladbách do tří, čtyř nebo pětihlasu. Tento orchestr měl svou premiéru při vystoupení v únoru na kytarovém koncertu. Dále žáci sklidili úspěch při hře 19.5.2006 na vystoupení v rámci Valdštejských slavností.

Ostatní studenti od třetího ročníku, kteří mají povinnou komorní či souborovou hru, byli zařazeni podle svých možností, zaměření a zájmu do jiných orchestrálních uskupení.

S folkovým zaměřením vznikla folková skupina pod vedením paní učitelky Svobodové. V této skupině hraje žákyně Kubínová Lenka. Toto seskupení houslí, fléten, zpěvu, violoncella a kytary s úspěchem vystupovalo v květnu nejprve na vernisáži výstavy map a posléze 20.5. několikrát na Valdštejských slavnostech.

Jan Stříbrný účinkuje v orchestru zaměřeném na hru staré hudby. Toto sdružení hrálo nejen na Valdštejských dnech, ale také na koncertě v Porotním sále. Soubor hraje pod vedením paní učitelky Kalvodové.

S úplně jiným žánrovým zaměřením pracuje popová kapela ZUŠ. Zde s úspěchem nejen vystupují, ale také trénují své umění žáci kytarového oddělení Stojanov Daniel – elektrická kytara, Vlachová Michaela – basová kytara, Jampílková Klára – doprovodná kytara. Tato skupina měla velký úspěch na koncertě populární hudby, který se konal 23.5.2006 v Porotním sále.

Hrálo se také v duetech, např. absolventky třídy paní učitelky Botkové Pourová a Vlachová absolvovaly brazilskou sambou. Toto ještě předvedly na vernisáži výstavy prací žáků výtvarného oboru, která se konala na zámku Humprecht 28.5., tamtéž také v neděli 11.6. pro návštěvníky zámku hrály žákyně Svobodová a Herbrychová.

Ostatní žáci, kteří nepůsobí v orchestrech, jsou zařazeni do hodin komorní a souborové hry paní učitelky Botkové, kde hrají v kvartetu a v kvintetu. Toto seskupení vedle kytarového orchestru předvedlo své umění na koncertě staré hudby 21.6.2006, který se konal v kostele sv. Jakuba.

V letošním roce jsme opět navázali již na tradici a uspořádali samostatný kytarový koncert, který proběhl v Porotním sále 23.2.2006. Kromě onemocnělých zde hráli všichni žáci kytarového oddělení. Proběhla zde sólová hra, hra v duetech, triích, kvartetech, ale také kytarový orchestr. Pozvali jsme si hosty z jiných oddělení, kteří vystoupili s hrou na flétnu, housle, klavír a zpěvem s doprovodem kytary.

#### **Plány na kratší a delší časový úsek**

- budeme nadále pokračovat v rozvíjení souborové hry
- chceme rozšiřovat a prohlubovat výuku na elektrickou kytaru
- vyučující budou navštěvovat různá školení pro rozvoj vzdělání s praktickými radami pro výuku
- rádi bychom zakoupili pro kytarový orchestr sopránovou a basovou kytaru
- chceme nadále svou prací a vystoupeními propagovat nejen hru souborovou, ale také hru sólovou staré a soudobé hudby
- prohlubovat spolupráci s dalšími nástroji – viz koncert v arkádách 8.6.2006, kde hráli žáci skladbu upravenou pro dvě kytary a elektrické klávesy
- chtěli bychom a budeme se snažit o to, aby do všech školních aktivit byli zapojeni i méně zdatní žáci

Hana Botková, 31.8.2006

## Pěvecké oddělení

se věnuje výuce sólového a komorního zpěvu. Výuka sólového zpěvu má širší žánrové zaměření. Žáci jsou vedeni ke klasické průpravě. Po zvládnutí základů pěvecké techniky, správných pěveckých a dechových návyků rozšiřujeme výuku o populární zpěv (zpěv na mikrofon).

Sborový zpěv je vyučován jednou týdně, repertoár je přizpůsoben věku a schopnostem dětí (jednohlasé dětské písně, lidové písně, vícehlasé písně – stará hudba).

Vyučující pěveckého oddělení:

Mgr.Včeláková Jana

BcA.Svoboda Petr

Svobodová Zdeňka DiS.

V uplynulém minulém školním roce 2005/2006 jsme si vytyčili několik primárních cílů. Mezi nejdůležitější jsme zařadili komunikaci mezi rodiči, učiteli a žáky. Být neustále otevřeni požadavkům ze stran veřejnosti a kreativně reagovat na měnící se trendy a toto neustále promítat do učebních plánů a plánů akcí, jejichž cílem je dostatečné dosažení zájmu žáků o studium.

Dalším cílem pěveckého oddělení bylo zvyšování počtu žáků a zkvalitnění jejich úrovně a úrovně absolventů (přijetí na konzervatoř, hostování absolventů ad.). Stejně tak vzbudit v žácích zájem o mimoškolní činnosti, v našem případě jsou to školní a veřejné koncerty, aktivní spoluúčast učitelů. Tyto akce cíleně využít k propagaci, prezentaci a zviditelnění školy. Cílem těchto akcí bylo stát se zajímavým oddělením, co se týká nápaditých komorních seskupení, žánrového nasměrování a originality (snažili jsme se podchytit směr, který je v okrese prezentován minimálně).

Neméně důležitým cílem pro nás bylo předejít konkurenci a aktivně nabízet a zjišťovat akce, kterými jsme se prezentovali.

Pokud se budeme snažit zhodnotit cíle, které se úzce dotýkaly vnějšího prostředí a ovlivňovaly podmínky pro fungování pěveckého oddělení, ale i celé školy, musíme konstatovat následující:

- a) díky tomu, že jsme se snažili zlepšit nároky na komunikaci, zlepšili systém výuky a byli vstřícní k požadavkům žáků i rodičů, zaznamenali jsme vyšší zájem o sólový, ale především také sborový a populární zpěv. Na druhou stranu jsme v tomto bodě nebyli tolik mediálně aktivní (webové stránky, aktivní zvaní redaktorů a novinářů).
- b) prezentace a vystupování na veřejných akcích bylo dobrou příležitostí pro zkvalitnění celkové úrovně studentů. Tím se zvýšila poptávka o účinkování na veřejných akcích nejen v rámci města. Nepodařilo se nám dovybavit některá komorní seskupení zajímavými kostýmy a cíleně a dlouhodobě se věnovat reklamě.
- c) myslíme, že jsme dobře využili strategické místo školy ( např. arkády – Valdštejnské dny, tradice). Nabízeli jsme a prezentovali akce nejen v našem městě ( Sloveč, Lázně Bělohrad, Staré Hrady, Popovice, Konecchlumí ad.).

Na rozdíl od vlivů vnějšího prostředí, které nám vytvářely podmínky pro činnost, a které jsme sami mohli ovlivnit jen v malé míře, jsou zdroje vnitřního prostředí z větší části samostatně ovlivnitelné.

Silnými stránkami našeho oddělení bylo dobré prostředí pro vznik kvalitních a zajímavých projektů, uvědomění si důležitosti spolupráce s konkurencí, s žáky a rodiči.

Snažili jsme se kvalitně plnit zadané úkoly, abychom odvrátili hrozbu ztráty talentovaných žáků, kteří by hledali příležitost hudebního vyžití u konkurence (komunikovat se žákem, cíleně nasměrovat výuku, aby odpovídala jeho schopnostem, brát vážně žakovu odezvu na výuku – vzít si ponaučení, zjednat nápravu, rozebrat problém). Uvědomili jsme si důležitost vzdělávání v našem oboru a nutnost profesionálního přístupu (komunikace o profesionálních záležitostech, problémech, podělit se o pozitivní zkušenosti týkající se výuky a školy). Do budoucna se budeme snažit o zvýšené využití profesionality pedagogů. Nesplnění těchto silných stránek bylo a je hrozbou tendence k průměrnosti, pohodlnosti a nezodpovědnému plnění povinností!

Slabou stránkou našeho oddělení je nefungující systém zastupitelnosti, jak z důvodu časového, tak i počtu pedagogů. Nedostatečný systém zastupitelnosti může ohromit chod třídy, oddělení, v případě dlouhodobé absence i chod školy (nespokojenost žáků, rodičů, přetíženost zastupujících pedagogů).

Měli bychom se pokusit vyřešit zastupování – zajímat se o učební látku, kterou právě žák probírá a pokusit se na ní navázat. Slabou stránkou je pro nás vyhledávání a kontaktování organizátorů kulturních akcí mimo město. Proto je důležité stanovení pravidel kontaktování širšího okolí a navrhnout způsob, jak spolupracovat na kvalitních a zajímavých projektech (účast hostů, absolventů). Z toho vyplývá důležitost provádění rozboru zdařilých a nezdařilých akcí – poučení do budoucnosti, vyhodnocení.

Mgr. Včeláková Jana  
vedoucí pěveckého oddělení, 30.6.2006



## **Evaluace – klávesové oddělení**

### ***Podmínky pro vzdělávání***

#### **Plusy:**

odbornost pedagogů  
vysoký zájem dětí a rodičů o hru na klavír a elektronické nástroje  
výrazné zlepšení výuky hry na elektronické nástroje díky pí. uč. Matuškové  
vynikající nástrojové a materiální podmínky

#### **Mínusy:**

finanční dostupnost studia ( nutnost vlastnit nástroj doma – nemožnost zapůjčení,  
případné zvyšování školného )  
klesající populační křivka

### ***Průběh vzdělávání***

#### **Plusy:**

pevně stanovený řád – systém pololetních přehrávek, třídních besídek a postupových  
či závěrečných zkoušek, u absolventů absolvent. přehrávky a koncertu  
třídní besídky spojené s rodičovskou schůzkou  
neustálá snaha max. zapojovat žáky do komorní hry a klavírních doprovodů

#### **Mínusy:**

nenahraditelnost vyučujícího v případě jeho nepřítomnosti a jeho využití na hranici  
možností, nemožnost přijmout další zájemce ( pí. uč. Matušková – elektronické nástroje )  
hledání nových způsobů výuky s větším stylovým záběrem (malá iniciativa členů  
oddělení )

### ***Podpora školy žákům a spolupráce s rodiči***

#### **Plusy:**

talentované děti se zájmem o studium na konzervatoři disponují větší hodinovou  
dotací ( v rámci vyhlášky )  
probíhá HN – příprava na talentové zkoušky

#### **Mínusy:**

neustálé rezervy ve spolupráci s rodiči ( pravděpodobně způsobené časovou  
vytížeností obou stran )

### ***Výsledky vzdělávání***

#### **Plusy:**

veřejná vystoupení jako jeden z hlavních způsobů prezentace výsledků studia ( viz  
výroční zpráva za škol. rok 2005/2006

schopnost uplatnění žáků v kapelách a různých instrumentálních seskupeních,  
uplatnění žáků v roli korepetitorů ( hlavně elektronické nástroje )  
úspěšnost při absolvování talent. zkoušek na odborných školách

Mínusy:

neadekvátní odezva sdělovacích prostředků a tím pádem malá informovanost široké veřejnosti

### ***Řízení oddělení***

Plusy:

kolegialita, vzájemná výpomoc v případě nepřítomnosti  
zavádění jazzové improvizace do výuky ( už od PHV )

Mínusy:

nezájem o vzájemné hospitace a pouze minimální komunikativnost v rámci samotné výuky ( konzultace o žácích, vzájemné předávání zkušeností a schopnost přijmout odlišný názor )  
průměrný zájem o další vzdělávání, nedostatek podnětů k zadávání seminářů INDV

### ***Úroveň výsledků práce oddělení***

Plusy:

interpretační úroveň žáků odpovídá platným osnovám, v PHV dokonce žáci svými výkony laťku stanovenou osnovami překračují  
široké pokrytí hudebních stylů díky notovému zázemí a profesionalitě vyučujících

Mínusy:

malá možnost uplatnění žáků v korepeticích z důvodu omezeného počtu studentů ostatních oddělení HO ( počtem žáků je klávesové oddělení nejpočetnější )

### ***Cíle do budoucna***

Stěžejním cílem oddělení kláves. nástrojů zůstává neustálé zkvalitňování výuky za pomoci dalšího vzdělávání učitelů prostřednictvím seminářů a kurzů, pořádaných NIDV a jinými ZUŠ či SŠ a VŠ uměleckého směru. V nejbližší době by se další školení mělo týkat specifického přístupu k dětem s různými poruchami učení, zvládnutí dětí problémových apod. Zpracování grantů je novinkou, která zajímá učitele všech oborů a rozhodně nás budoucnost v tomto směru má čím obdařit, je nutno v tomto směru vyvinout větší snahu a ve spolupráci s ostatními odděleními a hlavně vedením školy hledat zajímavé cíle.

Co se týká přímé výuky, neomezený prostor do budoucna skýtá větší zapojení žáků do komorní hry a korepetic. V tomto směru velmi pozitivně působí příznivé společensko – sociální klima v kolektivu, jelikož mezilidské vztahy jsou pro vzájemnou spolupráci stěžejní.

Díky vedení školy, profesionalitě učitelů a vysokému morálnímu kreditu všech zaměstnanců jsou podmínky na naší škole přímo ideální a přímo vybízejí k dalším aktivitám. Výchovné koncerty, spolupráce s MŠ a knihovnou a MěÚ (např. vítání občánků) jsou již tradicí.

### Hodnocení oddělení dechových a bicích nástrojů

1.

Výuku žáků zajišťuje pedagogů, pedagogicky i odborně způsobilých.

Mgr.Ivana Hučíková- zobcová a příčná flétna

Klára Jozífková- zobcová flétna

Petr Luh- zobcová flétna, fagot

Mgr.František Komárek- zobcová flétna, klarinet, saxofon,

Bc.Jaroslava Komárková- zobcová flétna. Lesní roh

Josef Tomášek- trubka, pozoun, tuba

Jan Malich- bicí nástroje

2.

Materiálně technické podmínky pro výuku dechových nástrojů se v posledních dvou letech velmi zlepšily a v současné době jsou na velmi dobré úrovni. Oddělení bylo vybaveno novými nástroji (např. barokní trubka) , byly provedeny generální opravy (klarinet, flétny, trubky, lesní roh, fagot) a seřízení mnoha hudebních nástrojů a obohatil se výrazně rovněž archiv notového materiálu, který průběžně doplňuje nejen ředitelka školy materiálem z nabídky hudebních nakladatelství , ale i ostatní pedagogové.

Každý z pedagogů má pro výuku vlastní třídu.

3.

Ve školním roce 2005/2006 byli, po úspěšných přijímacích zkouškách v lednu, přijati ke studiu na konzervatoř :

Tereza Krátká (p.uč.Luh) fagot, konzervatoř Praha

Ladislav Oborník (p.uč.Hučíková) příčná flétna, konzervatoř Teplice

Ve školním roce 2005/2006 proběhla Soutěž žáků ZUŠ v sólové hře na dechové a bicí nástroje. Během podzimu 2005 se pedagogové i žáci věnovali přípravě repertoáru na soutěže. 17. ledna 2006 se, až na výjimky, účastnili všichni žáci, počínaje 3.ročníkem, školního kola. Do okresního kola, konaného 14. února 2006 v Hořicích, postoupilo 16 žáků. Do krajského kola postoupili:

Darina Stránská (PHV, zobcová flétna, p.uč.Luh) a získala 2. místo

Zuzana Brunnerová (1.ročník 2.cyklu, zobcová flétna , p.uč.Luh) postoupila do národního kola

Ladislav Oborník (4.ročník, příčná flétna, p.uč. Hučíková) se umístil na druhém místě

Jan Karásek (2.ročník, pozoun, p.uč.Tomášek) první místo bez postupu..

Josef Prchlý (4.ročník, trubka, p.uč. Tomášek) získal první místo bez postupu.

Zuzana Brunnerová získala v národním kole 3. místo.

Během školního roku se konal nespočet akcí, při kterých vystupovali žáci dechového oddělení sólově nebo ve spolupráci se žáky ostatních oddělení.

Mimo tradiční účinkování na vernisážích v Městské knihovně, vítání občánků v Obřadní síni, hraní fanfár při nejrůznějších akcích konaných městem Jičín nebo různými spolky, ukázky dechových nástrojů pro MŠ a první stupeň ZŠ, třídní přehrávky žáků jednotlivých pedagogů, to bylo např.

Adventní koncert 18.12.2005 v Porotním sále

Vystoupení 27.1.2006 při znovuotevření zámku Mladějov hraběnkou Kamenickou.

Dechový koncert 16. března v Porotním sále

Absolventský koncert 28. dubna v Porotním sále, kdy vystoupilo 5 žáků DO.

Koncert pro družební holandskou školu Obchodní akademie Jičín 10.5.

Valdštejnské slavnosti 19. a 20.května 2006.

Pro veřejná vystoupení nejen na těchto slavnostech byla doplněny a nově ušity kostýmy pro soubory, kde rovněž spoluúčinkují žáci DO.

Nedělní koncerty na zámku Humprecht v Sobotce

8.června Arkádový koncert

Koncert staré hudby 20.června v kostele U sv. Jakuba

4.

Školní rok 2005/2006 hodnotíme jako velmi úspěšný nejen z hlediska umístění na soutěžích ZUŠ a počtu žáků přijatých na konzervatoře, ale i z pohledu angažovanosti žáků DO v hudebních souborech, které vedou pedagogové jiných oddělení a jejich ohlasu na práci DO.

5.

Cílem práce na školní rok 2006/2007 je udržení a zlepšení úrovně jednotlivých pedagogů, protože se nelze soustředit pouze na práci se špičkovými žáky, ale s cílem zachování kontinuity práce všech souborů, existujících na škole, mít kvalitní širokou průměrnou základnu žáků. Souborovou hru a komorní hru chápeme jako prioritu výuky

Je potřeba získat nového kantora pro výuku bicích nástrojů a stabilizovat po odchodu vynikajícího pedagoga p.uč Malicha pedagogický sbor DO.

K lednovým přijímacím zkouškám na konzervatoře připravit žáky se zájmem o studium.

6.

V dlouhodobém horizontu 5 let vidíme především tyto cíle:

- pamatovat na získávání dostatečného počtu nových žáků a cílevědomě je vést k přechodu ze zobcové flétny na jiné dechové nástroje. Možnost přechodu na dechové nástroje nabízet i méně úspěšným žákům jiných, zejména klavírního a kytarového odd.
- podílet se na ukázkových akcích pro MŠ a všech nábořech nových žáků
- doplňovat neustále archiv notovým materiálem, především soudobou hudbou
- klást důraz na spolupráci s pedagogy všech oddělení, připravovat žáky k souhře v souborech a rodiče žáků na atraktivnost a potřebnost existence souborů a nutnost pravidelné docházky žáků do souborů, včetně důrazu na termíny veřejných vystoupení
- příprava žáků ke studiu na středních školách, zejména konzervatořích
- přestože je ZUŠ Jičín díky velmi dobrým místním podmínkám zaměřena především na starou hudbu (Valdštejnské slavnosti v Jičíně i Frýdlantě) nezanedbávat ani soudobou hudbu. Podle nabídky vyhledávat kurzy pro pedagogy
- udržovat fond hudebních nástrojů opravami a nákupem nových nástrojů na potřebné akční úrovni, neboť od počtu nástrojů, které ZUŠ může žákům v prvních ročnících výuky zapůjčit, se odvíjí i počet přijatých dětí na konkrétní nástroje

## ODDĚLENÍ SMYČCOVÝCH NÁSTROJŮ

### Problémy, které přetrvávají

- málo starších žáků, kteří jsou technicky schopni pracovat v souborech
- zlepšit individuální přístup k jednotlivým žákům, tj. Výběr skladeb, technických cvičení, etud vzhledem k různému věku žáků v jednom ročníku
- větší spolupráce s rodiči, to je velmi náročné „vychovat si rodiče a dospělé“, lépe informovat o práci dětí, třídy a celé školy, naučit rodiče, aby se sami zajímali o práci svých dětí, podle možností se do ní zapojili
- účast na koncertech, být na koncertě i tehdy, když jejich dítě dohraje
- lépe informovat veřejnost, koncerty mimo školu (knihovna)
- spolupráce s MŠ, ZŠ, s dětmi v PHV 1, 2
- v rámci školy zlepšit spolupráci při korepeticích, práci v souborech apod.

### Splnění a nové plány do dalšího školního roku

- počet žáků smyčcového oddělení se ve školním roce 2005 / 2006 zvýšil
- úspěšně se rozvíjí třída hry na violoncello
- zlepšuje se spolupráce v souborech Kanafaska, Lidová muzika, Stará muzika, vznikají nová komorní seskupení s mladšími žáky, u kterých je perspektiva dlouhodobé spolupráce
- práce pana uč. O. Koláčného - dobrý přístup k dětem, klidný a citlivý přístup, dobré výsledky
- notový archiv je průběžně doplňován notami, především instruktivní materiály vhodné pro začínající žáky
- vystoupení souborů - Kanafaska: Lázně Bělohrad, JMP pódium, Dny evropského dědictví (Lodžie, Prvomájové vystoupení v parku, Sloveč) zahájení výstavy květin, a další akce ve spolupráci s MěÚ v Jičíně, Stará muzika: Valdštejské slavnosti, vystoupení v kostele sv. Jakuba v Jičíně, sv. Petra a Pavla v Konecchlumí, při sjezdu rodáků v Popovicích a další, Lidová muzika: Valdštejské slavnosti, spolupráce s MěÚ Jičín apod.
- nástup nového učitele hry na housle M. Kopeckého
- soubory navazují nové kontakty i mimo Jičín

**Příloha č. 14: *Vlastní hodnocení školy (2006)* - viz samostatný soubor**

**Vlastní hodnocení školy podle vyhlášky  
č. 15/2005**

**Základní umělecká škola J.B.Foerster Jičín,  
Valdštejnovo náměstí 1, 506 01 Jičín**

Říjen 2008

K výsledkům této zprávy jsme došli po zpracování informací a dotazníků, které byly shromážděny a vyhodnoceny na základě údajů v nich a byly předloženy na školní umělecké radě vedoucími jednotlivými odděleními, na pedagogické radě učitelů.

Podle § 9 odstavce (1) vyhlášky č.15/2005 Sb.je hodnocení zpracováno na období dvou školních roků, tedy do roku 2010.

V průběhu vlastního hodnocení jsou evaluovány jednotlivé složky a v závěru jsou vloženy přílohy, které jsou vytvořeny vedoucími jednotlivých oddělení.

### 1) Podmínky ke vzdělávání

Škola plně využívá veškeré prostory pro výuku, její prostorová kapacita je plně vytížena. Problém je stále u tanečního sálu, ale stále hledáme i se zřizovatelem řešení - po odchodu Finančního úřadu z prostor zámku se snad tento problém vyřeší větším sálem.

Učebních pomůcky jsou pravidelně obnovovány dle možností daných rozpočtů a je neustále doplňován a obnovován plán obnovy na základě návrhů předsedů jednotlivých předmětových komisí – **termín: 1.11.2008 a 1.11.2009**

**zodpovídá: vedoucí sekci**

### 2) Průběh vzdělávání.

Výuka dosud probíhá podle schválených učebních plánů a osnov:

*Učební plány HO ZUŠ* – Schváleno MŠMT ČR dne 23 června 1995 pod. č.j. 18.418/95- 25 s účinností od 1. září 1995,

*Upravené učební plány VO ZUŠ* - Schváleno MŠMT ČR dne 3. května 2002 pod č.j. 18 455/2002-22 s platností od 1. 9. 2002, *Učební osnovy VO ZUŠ* - Schváleno MŠMT ČR dne 26. dubna 2000 pod č.j. 15 865/2000-22 s platností od 1. 9. 2000

*Úprava vzdělávacího programu TO ZUŠ pro přípravné studium a I. stupeň základního studia* - Schváleno MŠMT ČR dne 7. května 2003 pod č.j. 17 620/2003-22 s platností od 1. 9. 2003

*Vzdělávací program TO ZUŠ pro II. stupeň základního studia, rozšířeného studia a studia pro dospělé* - Schváleno MŠMT ČR dne 7. května 2003 pod č.j. 17 621/2003-22 s platností od 1. 9. 2003

*Vzdělávací program LDO ZUŠ* - Schváleno MŠMT ČR dne 30. června 2004 pod č.j.22 558/2004-22 s platností od 1. 9. 2004

Výuka v hudebním oboru probíhá ve většině po 1 vyučovací hodině hlavního předmětu, výjimečně mají žáci 1,5 hodinovou lekci a v rozšířeném vyučování mají žáci 2-2,5 hodiny hlavního předmětu. Do 5.ročníku je povinná výuka hudební nauky, na II.stupni je vyučována nauka o hudbě a elementární improvizace a dle příslušných učebních plánů jsou žáci zařazováni do skupinových předmětů, které máme na škole:

- *Zámecký pěvecký sbor*, který vede p.uč. Mgr.Jana Včeláková
- *Zámecký sboreček*, který vede p.uč. Věra Čejková
- *Notička* (pěvecký sbor v pobočce v Sobotce) vede p.uč.Mgr.Zdeňka Badová
- *Netrafolka* (netradiční folklorní kapela) vede p.uč. Zdenka Svobodová
- *Kanafaska* (folklorní soubor pro tanečníky a muziku) vede p.uč. Eva Černochová (tanec) a Ondřej Koláčný (muzika)
- *Cantus firmus* (soubor staré hudby) vede p.uč. Katarína Kalvodová
- *Zámecký komorní orchestr* vede p.řed.Bc.Jaroslava Komárková



- *Kytarový orchestr* vede Mgr.Ivana Hučíková
- *Chobotnice a Chobotničky* (osmíruční hra na 2 klavíry) vede p.uč. Věra Čejková
- *Popík* (školní kapela moderní hudby) vede Mgr.Jana Včeláková
- *Soubor zobcových fléten* vede p.uč.Jana Kracík

Ve výtvarném oboru trvá každá vyučovací lekce **3 vyučovací hodiny**.

V tanečním oboru je výuka rozdělena takto:

- PTV1 – 1 vyuč.hodina
- PTV2 – 2 vyuč.hodiny
- 1.ročník – 2 hodiny
- 2.ročník – 3 hodiny
- 3.ročník – 3 hodiny
- 4.a 5.ročník – 3 hodiny
- 7.a I.ročník – 3 hodiny
- II.-IV.ročník – 2,5 hodiny
- SPD – 3 hodiny
- Lidové tance pro 3.-4.ročník – 1 hodina
- Lidové tance pro 5.-IV.ročník – 1,5 hodiny.

Vzhledem k přípravě ŠVP ZUV byla ve škole vyvolána diskuze o dalším směřování školy. Vzhledem k tradicím a možnostem školy se budeme stále více zabývat v hudebním oboru souborovou a komorní hrou, v tanečním oboru pokračovat v tradici společných projektů a ve výtvarném propojováním veškerých výtvarných technik s novými technickými možnostmi a vybavením. Nositeli této změny je vedle pedagogů především školní umělecká rada. Jejími členy jsou jmenováni pedagogové, kteří tvoří prostor pro společnou diskusi mezi kolegy a postupně s rodící se koncepcí ŠVP ZUV budou garanty zavádění změn ve výuce i tvorbě ŠVP.

**termín: podle současných platných UP průběžně, při zavádění ŠVP ZUV ihned**  
**zodpovídá: ředitelka školy a vedoucí oddělení**

### **3) Podpora školy žákům a studentům, spolupráce s rodiči, vliv vzájemných vztahů školy, žáků, rodičů a dalších osob na vzdělávání**

Škola standardním způsobem spolupracuje s rodiči a snaží se o prohlubování komunikace se širokou veřejností. V současné době probíhá vzájemná komunikace školy a rodičů především při třídních přehrávkách a plenárním jednáním s výborem SRPŠ.

Pro vylepšení předávání informací nejen rodičům, ale i veřejnosti ředitelka školy pravidelně měsíčně vydává „školní noviny“ nazvané ZUŠkovinky. Tímto způsobem jsou o akcích školy, výsledcích vyučování i soutěží, o dění ve škole každoměsíčně informováni všichni a po dvou letech je nutno říci, že se tímto způsobem i zlepšil pohled nejen rodičů na práci ve škole.

Cílem pro nadcházející školní rok zůstává nadále modernizace internetových stránek jako důležitého komunikačního kanálu. Pomocí stránek bude veřejnost lépe informována o dění ve škole, jednotlivých vyučujících a jejich aktivitách pedagogických i uměleckých.

**termín: ihned**

**zodpovídá: statutární zástupce školy**

Metodou dotazníkového šetření budou mít jak žáci tak veřejnost možnost vyjádřit se k dění ve škole a sdělit své připomínky a náměty.

**termín: průběžně – nejméně 2x za školní rok (leden, květen)**

**zodpovídá: ředitelka školy**

Sdružení rodičů při ZUŠ poskytuje možnost realizace všem, kteří se chtějí podílet na životě školy. Cílem sdružení je dosáhnout angažovanosti vysokého procenta rodičů, kteří mohou pomoci při realizaci akcí, které přerůstají rámec základního uměleckého vzdělávání. Tyto aktivity vedou k vytváření pozitivních vazeb a vlivů při pedagogickém procesu. V září 2008 proběhlo jednání s rodiči a byl zvolen nový výbor.

#### **4) Výsledky vzdělávání žáků a studentů**

Naše škola organizuje již několik pravidelně okresní i krajská kola soutěží, které vyhlašuje MŠMT ČR.

Ve školním roce 2007-08 byla vypsaná soutěž ve hře na kytaru, klavír, smyčcové nástroje, akordeon a výtvarném oboru:

#### **OKRESNÍ KOLO**

##### **ve hře na klavír**

Jičínský zámek hostil v úterý 19. února mladé klavíristy z celého okresu. V Porotním sále si "změřili síly" žáci základních uměleckých škol z Hořic, Nové Paky a Jičína. Soutěžní klání 45 - ti sólových hudebníků probíhalo celý den v prostorách Porotního sálu, kde všechny výkony pečlivě hodnotila odborná porota pod předsednickou taktovkou vedoucího klavírního oddělení pardubické konzervatoře profesora MgA. Martina Hršela. Jistě nebylo jednoduché vybrat 12 postupujících, kteří budou náš okres reprezentovat v krajské kole soutěže, vyhlášené Ministerstvem školství a mládeže ČR.

18.března v Hradci Králově "zabojují" tito naši žáci a studenti :

- **Martin Jozifek** (0. kategorie, pí.uč. Věra Čejková),
- **Darina Stránská** (1. kategorie, pí.uč. Katarína Kalvodová),
- **Marie Chodúrová** (7. kategorie, pí.uč. Daniela Štolfová),
- **Eliška Frydrychová** (9. kategorie, pí.uč. Petra Matoušková)

##### **ve hře na kytaru:**

konalo se 17.3.2008 v ZUŠ Jičín, předsedou poroty byl předseda krajské umělecké rady v oboru kytara – Rostislav Coufal.

##### **1.cena bez postup do krajského kola :**

- **Jessica Kleistnerová, 0.kategorie**, p.uč.MgA.František Komárek
- **Radka Novotná, 0.kat.**, p.uč. Mgr.Ivana Hučíková
- **Klára Kyselová, 2.kat.**,p.uč. Mgr.Ivana Hučíková

##### **2.místo:**

- **Aneta Mizerová, 3.kat.**, p.uč.Hana Botková

##### **3.místo:**

- **Tereza Mochanová, 5.kat.**, p.uč. Mgr.Ivana Hučíková

##### **ve hře na smyčcové nástroje:**

Ve čtvrtek 22.2. se v hořické ZUŠce uskutečnilo okresní kolo soutěže ve hře na smyčcové nástroje. Naši žáci se také zúčastnili a to velmi dobře. Největší úspěch z houslistů měli ti nejmenší.

- **Václav Štěpánek, housle (1.místo v 0.kategorii a zároveň cenu pro nejmladšího účastníka soutěže**, p.uč.Miroslav Kopecký),
- **Blanka Šulcová, housle (1.místo v 0.kategorii**, p.uč.M.Kopecký),
- **Petra Karásková, housle (2.místo v 0.kategorii** p.uč.M.Kopecký),
- **Jitka Šimonová a Kristýna Veselková, housle (čestné uznání ve 4.kategorii)**
- **Eliška Rejmanová, housle (čestné uznání v 6.kategorii)**

Dalšími účastníky byli naši **violoncellisté** paní učitelky Miloslavy Vrbové a byli vynikající!:

- **1.místo s postupem do krajského kola** si vyhráli **Milan Krotký** v 1.kategorii a **Anežka Pokorná** ve 4.kategorii
- **2.místo** získali **Caroline Railová** a **Adam Šulc** v 1.kategorii.

Také je potřeba poděkovat paní učitelce **Věře Čejkové** a **Daniele Štolfové** za klavírní doprovod, kterým jistě pomohly našim soutěžícím k získání tak pěkných cen.

### KRAJSKÉ KOLO

**hra na klavír:** Hradec Králové, Habrmanova, 18.3.2008

Soutěže se zúčastnilo 50 klavíristů ze ZUŠ celého Královéhradeckého kraje. Odborné porotě předsedal pedagog pražské konzervatoře, koncertní klavírista pan Michal Rezek.

Svého úkolu se naši reprezentanti zhostili se ctí a tady jsou výsledky :

- **Chodúrová Marie** (**čestné uznání I.stupně** v VII.kat., p.uč.Daniela Štolfová)
- **Frydrychová Eliška** (**čestné uznání I.stupně** v IX.kat, p.uč.Petra Matoušková)
- **Jozífek Martin** (**3.místo** v 0.kat.p.uč.Věra Čejková)
- **Stránská Darina** (**2.místo** v I. kat., p.uč.Katarína Kalvodová)

**hra na violoncello:** Nové Město nad Metují, 19.3.2008

**3.místo** shodně získali oba zástupci naší školy ze třídy p.uč.Miloslavy Vrbové

- **Milan Krotký** (1.kategorie)
- **Anežka Pokorná** (4.kategorie)

Postup žáků výtvarného oboru ze třídy paní učitelky Jany Nevrlé z krajského kola, které se uskutečnilo v ZUŠ Dvůr Králové nad Labem do celostátní přehlídky, jenž bude v září 2008 ve Šternberku, se letos ve velké konkurenci všech krajských škol nezdařil.

### **MIMOŘÁDNÝ ÚSPĚCH DARINY STRÁNSKÉ:**

Darina Stránská je známá svou soutěžní „posedlostí“. Co jinému dělá psychické potíže, tak Darina zvládá s přehledem. Naopak – soutěžení je pro ni samotnou nesmírnou motivací k další práci. Však uznejte, žačka, která navštěvuje 3.ročník základní školy navštěvuje v naší zušce hru na zobcovou flétnu, hru na klavír, hru na klarinet, sólový i sborový zpěv a ještě k tomu všemu je platnou členkou souboru staré hudby „Cantus firmus“.

Tak tahle naše Darinka se rozhodla, že změní své dovednosti ve hře na zobcovou flétnu v opravdické celorepublikové soutěži „Novohradská flétna“ a odjela se svými rodiči a svou korepetitorkou paní učitelkou Danielou Štolfovou na soutěž no Nových Hradů v Jižních Čechách. V její kategorii soutěžilo celkem 26 ostřílených hráčů a Darinka s přehledem zvítězila. Dokonce obdržela navíc zvláštní cenu za interpretaci skladatelky prof.Vlasty Bachtíkové, která byla soutěži osobně přítomna. Celkový počet soutěžících byl 100 flétnistů a na koncert vítězů bylo třemi porotami vybráno jen 7 hráčů a mezi nimi také naše Darina.

Podíl na jejím úspěchu má samozřejmě paní učitelka zobcové flétny – Janě Vávrové-Kracík a korepetitorka p.uč.Daniela Štolfová.

**Zájem o studium na středních a vyšších typech škol z řad našich žáků je průměrný, ale úspěšnost žáků při přijímacím řízení byla doposud vždy stoprocentní.**

Dalším výrazným úspěchem našich žáků je aktivní účast v regionálních souborech a pěveckých sborech – jičínský sbor Smetana, Foerster, sobotecký Bendl-Stojmír, chrámový sbor u sv.Jakuba v Jičíně i v pop a rockových kapelách. Také účast našich žáků ve folklórním souboru Hořeňák v Lázních Bělouhradu je úspěchem.

Bezesporu další významnou aktivitou je zapojení žáků i pedagogů všech vyučovaných oborů naší školy do kulturních činností našeho města. Velmi významnou roli máme při

festivalech: Jičín-město pohádky, Valdštejnské slavnosti, Dny evropského dědictví, Den hudby apod.

#### **5) Řízení školy, kvalita personální práce, kvalita dalšího vzdělávání pracovníků**

Ve škole je zaveden účinný řídicí systém s vyjasněnými kompetencemi a odpovědností řídicích pracovníků (viz náplň práce a schéma organizace). Neustále musí být vypracovávány a aktualizovány veškeré směrnice k provozu školy. V příštích letech se musí zvýšit kontrolní systém a to jak v oblasti ekonomicko hospodářské, tak v pedagogicko výchovné.

**termín: neustále**

**zodpovídá: ředitelka školy, statutární zástupce a v dílčích oblastech pedagogicko výchovné činnosti školy také vedoucí oddělení**

#### **V oblasti personální práce je škola na velice dobré úrovni.**

Procento aprobovaných pedagogů v roce 2007-08 se vyhoupllo na 100% plně kvalifikovaných a aprobovaných pedagogů:

- p.uč.Michal Petira dokončil studia na konzervatoři v Teplicích a získal absolutorium ve hře na klavír
- p.uč. Jana Nevrlá odešla do starobního důchodu
- s p.uč.Karlem Kulhavým byl rozváznut pracovní poměr

**Škola je dobře personálně obsazena i nepedagogickými pracovníky, kteří splňují podmínky k výkonu své práce jak po odborné, tak po lidské stránce.**

Budoucí výběr pedagogů bude probíhat podle standardizovaného manuálu:

- inzerát,
- výběrové řízení,
- spolupráce s konzervatořemi či ostatními uměleckými či pedagogickými školami středního i vyššího typu
- doporučení kolegů, apod.

Pedagogové se ve velké míře účastní seminářů, přednášek a kombinovaného studia, kde si prohlubují i zvyšují kvalifikaci. Prioritou pro další vzdělávání je zajištění přednášek z oblasti psychologicko-pedagogické. V uplynulých dvou letech jsme dokonce již absolvovali nejméně čtyři vzdělávací vícedenní semináře všichni (Deštné v Orlických horách a Lázně Bělohrad – Dr.Tomek a Mgr.Doubková; Písek a Jičín – výměnný pracovní pobyty pilotních-partnerských škol, Jičín – Bc.Jiří Stárek – kurikulární reforma)

**termíny DVPP: průběžně dle nabídek vzdělávacích zařízení a agentur**

**zodpovídá: ředitelka**

#### **6) Úroveň výsledků práce školy, zejména vzhledem k podmínkám vzdělávání a ekonomickým zdrojům**

Výsledky práce školy jsou vzhledem k ekonomickým zdrojům velmi dobré, vzhledem k prostorovým možnostem a materiálnímu vybavení standardní.

## 7) Priority pedagogicko výchovného procesu

- *spokojenost žáka, rozvíjení jeho kompetencí a vést ho k samostatnému uměleckému projevu*
- *spokojenost rodičů a veřejnosti*
- *spokojenost zaměstnanců a péče o jejich neustálé prohlubování či zvyšování jejich kvalifikace po odborné, metodické, pedagogické i psychologické stránce*
- *vytvářet stabilní komorní či souborová seskupení s dlouholetou tradicí*

V měsících září-říjnu proběhlo ve škole sebehodnocení pedagogů naší školy, které se projednávalo jednotlivě po písemném zpracování osobně s ředitelkou a zástupkyní školy. Veškeré písemnosti k této autoevaluaci jsou uloženy v ředitelně školy, nejsou zde přílohou z důvodu zachování korektnosti a zachování soukromí.

Tato osobní jednání na téma např. spolupráce se žáky, rodiči, vedením školy, kolegy; spokojenost s ohodnocením práce apod. dala podnět k dalším, proto po tomto „úspěchu“ a to především z otevřenosti jednání proběhnou další sebehodnocení v měsíci červnu a listopadu 2009 a v červnu 2010.

V Jičíně dne 19.10.2008

Bc. Jaroslava Komárková  
ředitelka školy

## Hodnocení Tanečního oboru

### Obecné cíle výuky na TO

- naučit žáky základům tanečních technik obsažených v osnovách pro TO ZUŠ
- vést je k lásce k tanci, hudbě a divadlu
- probouzet v nich citovou stránku a estetično
- podchycovat a rozvíjet taneční nadání dětí

### Výuka na TO

- taneční průprava
- taneční praxe
- klasický tanec
- moderní tanec
- lidový tanec
- historický tanec

### Konkrétní vytyčené cíle v průběhu školních roků:

- zvýšení počtu žáků
- motivace žáků
- stmelení kolektivu žáků
- prohloubení vztahu žáků k tanci a umění všeobecně
- aktivnější práce folklórního souboru Kanafaska
- účast v soutěži TO
- zlepšit komunikaci s rodiči žáků

### Splnění vytyčených cílů

Vytyčené cíle se podařilo splnit nad očekávání dobře.

Počet žáků TO se za poslední dva roky zvýšil. Úspěchem také je, že se podařilo snížit počet žáků, kteří TO opustí před ukončením prvního, resp. druhého stupně.

Velké množství vystoupení a koncertů, které žáci během školního roku absolvují, by mohlo být dostatečnou motivací. Zároveň mají žáci na těchto akcích možnost vzájemného seznámení a prohloubení vztahů mezi jednotlivými ročníky. Navíc ale, s cílem motivovat žáky a stmelit jejich kolektiv byla zavedena tradice jarního a podzimního soustředění TO v rekreačním zařízení Nebákov. Na těchto soustředěních vždy probíhá intenzivní příprava na blížící se vystoupení TO. Žáci různých ročníků mají na soustředění možnost vidět práci ostatních, seznámit se s nimi, podělit se o radost z tance. Zejména pro mladší děti je velkou motivací možnost vidět práci vyšších ročníků. K prohlubování kolektivu poslouží také soutěže pořádané na soustředění, většinu z těchto soutěží si připravují a pořádají sami žáci.

Žáci mají možnost pravidelně, přibližně dvakrát za školní rok, zúčastnit se zájezdu na baletní představení, v poslední době zejména do Státní Opery v Praze. Aby sami poznali jevištní práci, je každý rok v dubnu pořádáno taneční galapředstavení pro veřejnost v Kulturním domě v Jičíně. Na těchto představeních se účastní většina žáků TO. Mají zde možnost poznat práci osvětlovačů i zvukařů, režijní a dramaturgickou práci při přípravě celého představení. Nedílnou součástí představení je samozřejmě i nutnost kázně a poslušnost žáků v zákulisí nejen během samotného představení, ale i v průběhu jevištních zkoušek a generálky. Výsledkem je vysoká disciplína během vystoupení nejen v KD. Tímto způsobem je podporován jejich vztah k tanci a divadlu, i umění všeobecně.

Pokud se týká dětského folklórního souboru Kanafaska, podařilo se prohloubit spolupráci jeho jednotlivých složek. Byly zavedeny pravidelné zkoušky taneční a hudební složky, vznikla pěvecká část souboru. Dalším pozitivem je větší počet vystoupení souboru a

účasť na folklórním festivalu. Díky tomu měli žáci možnost poznat další folklórní soubory a pochopit, že lidový tanec je stále aktuální a živý fenomén, a že se nemusí stydět za to, že jsou členy folklórního souboru.

Důkazem zlepšení komunikace s rodiči je jejich ochota upřednostnit účast jejich dětí na akcích pořádaných TO před jinými aktivitami. Dále pak ochota rodičů přizpůsobit rozvrh volnočasových aktivit jejich dětí rozvrhu hodin na TO. Nemálo rodičů je také ochotno pomoci s organizací vystoupení, přepravou rekvizit a kostýmů apod.

Cíle do následujících dvou let

- dále zvyšovat taneční úroveň žáků
- udržovat jejich motivaci ke studiu na TO ZUŠ
- zamezit snižování počtu žáků
- zvýšit počet vystoupení folklórního souboru Kanafaska
- rozšíření repertoáru souboru Kanafaska
- zajistit vystoupení souboru Kanafaska na folklórním festivalu v HK
- pokračovat v tradici galapředstavení v Kulturním domě
- spolupracovat se mateřskými školami - ukázkové hodiny
- pokračovat v tradici soustředění TO
- prohloubit vztah rodičů a školy

Cílem výuky TO je nejen naučit žáky základům tanečních technik obsažených v osnovách pro TO ZUŠ, ale i vést je k lásce k tanci, hudbě a divadlu, probouzet v nich citovou stránku a estetično. Cílem je také příprava nadaných žáků k přijímacím zkouškám na taneční konzervatoře.

**1) Zachovat rozsah výuky jako dosud:** od PTV až po SPD (studentky VŠ). Zachovat počty hodin pro jednotlivé taneční techniky dle učebních plánů, s přihlédnutím ke schopnostem žáků a jejich pohybovým dispozicím. Usilovat o zvyšování počtu žáků v jednotlivých ročnících, do PTV přijímat děti po průzkumech nejen v MŠ v Jičíně, ale i okolních MŠ - Ostružno, Železnice, Sobotka, apod. Pro tyto MŠ pořádat i nadále ukázkové hodiny přímo v tanečním sále.

**2) Udržovat tradici vystoupení TO v Masarykově divadle,** v jejichž rámci proběhne i vyřazení absolventů TO. Uvedený program musí vždy mít ústřední motiv a didaktickou hodnotu, aby mohl být prezentován školám coby výchovný koncert – tradičně pořádáme minimálně dvě představení pro školy a jedno večerní pro veřejnost.

### **3) Aktivní činnost souboru Kanafaska**

- pravidelné zkoušky tanečníků s muzikou
- spolupráce s pěveckým oddělením - doprovod zpěváků k jednotlivým tancům, ale i sólové zpěvy
- zajištění vystoupení dle možností na přehlídkách dětských f. souborů a na některém z festivalů
- uvedení nových choreografií do programu

### **4) Účast na soutěžích TO ZUŠ**

- i nadále úspěšně reprezentovat ZUŠ minimálně v krajském kole

### **5) Účast na soutěžích scénického tance** (např. Destinys Jam, Ledecký taneční pohár, atd.)

- navázat na úspěchy z minulých let (např. 2. a 3. cena na Ledečském tanečním poháru, 3. cena v soutěži Mladý tanečník)

**6) Dvakrát ročně uspořádat víkendové soustředění** - ideální pro přípravu na velká představení

- osvědčilo se k posílení kolektivu žáků
- po letních prázdninách umožní rychlé a hladké zahájení výuky
- umožňuje uspořádat vystoupení téměř okamžitě po zahájení školního roku

**7) Účast na vystoupeních pořádaných ZUŠ**, ale i jinými organizacemi - JMP, Valdštejské dny, 1. máj, apod.

**8) Při přípravě programu na Valdštejské dny** i nadále aktivní spolupráce s hudebním oborem.

**9) Alespoň jednou ročně uspořádat zájezd** na baletní představení do Prahy nebo Liberce

**10) Nadané žáky** i nadále připravovat ke zkouškám na taneční konzervatoře.

**11) Spolupráce s výtvarným oborem** - návrhy kostýmů, batikování látky, malba na textil, výroba rekvizit, apod.

**12) Nové choreografie připravovat komplexně** – včetně plánu nasvícení jeviště, kulis, kostýmů

**13) Přidat k choreografiím další audiovizuální prvky** (např. videoprojekce, speciální světelné efekty, ...)

31.8.2008

Eva Černochová, taneční obor



## Výtvarný obor

– vyučující: Jana Nevrlá, Mgr.Lucie Svobodová

### 1. Co jsme chtěli

- důkladně zmapovat dosavadní účinné postupy a strategie používané ve škole
- využívat zkušeností vlastních příkladů dobré praxe
- stanovit reálné a splnitelné úkoly
- zajistit provázanost se všemi obory i mezi ZUŠ v regionech
- zajištění týmové spolupráce
- vyzdvihnout priority školy
- aktivně se účastnit akcí, využívat seminářů a hledat nové metody práce i novinky
- zjistit představy dětí, rodičů, zřizovatele
- průběžně zajistit materiálové zabezpečení ( doplňkové literatury, časopisů...)
- zajistit spolupráci s tiskem, veřejností ( JMP, účast v soutěžích, koncertech )

### 2. Co se nepodařilo – co chceme změnit

- větší spolupráci s rodiči, to je včasné placení školného do termínu (stále připomínání)
- naučit rodiče, aby se sami zajímali o práci svých dětí, ( viz zápisník umělce, nástěnky, výtvarné práce)
- zlepšit komunikaci s rodiči starších žáků (naučit omlouvat děti, nepřítomnost dopsat do zápisníku umělce)
- účast dětí a rodičů VO na akcích školy (koncerty...), zúčastňují se jen rodiče žáků, které kromě VO navštěvují i TO a HO
- příští rok se budeme snažit zařadit do „ZUŠkovinek“ více článků z VO, dát více prostoru mladším žákům ( přípravné ročníky, ukázky prací)
- vyřešit přezouvání dětí, (neměli příklad u starších dětí)
- vyplňování dotazníků dětmi a rodiči, jen malá část rodičů svědomitě vyplnila dotazník, (někteří nevěděli jak vyplňovat – působit na rodiče i v dalším období), dotazníky od dětí se podařilo vyplnit (někteří si pletou ZUŠ s kroužkem – vysvětleno)
- více se zaměřit na keramiku, (vytváření dárečků k různým akcím např.: koncerty, návštěvy, výstavy...)
- letos jsme se zúčastnili mnoha nabízených soutěží, důležité je vybírat jen některé, aby bylo více času na pomoc při akcích školy....
- zařadit výlet na baletní představení s TO, uskutečnit exkurze na památky, malovat v přírodě
- každá činnost VO by měla mít zvláštní a specifické vybavení a prostor, což v našich podmínkách zatím není, (zavedení vody do tříd, keramická dílna)

Za výtvarný obor Jana Nevrlá

## Hodnotící zpráva činnosti kytarového oddělení

### Evaluace kytarového oddělení

#### Největšími nedostatky se jeví:

Nedostatečná motivace kolegy K.Kulhavého ke spolupráci v rámci KO, problémy mezi pedagogy s komunikací v rámci KO.

Nedostatečný počet učitelů na KO, která se jeví jako potřebná ke zvýšení motivace (zvýšení konkurence na oddělení by mohlo být potřebnou motivací) a pestrosti nabídky výuky (výuka elektrické kytary - zejména basové, případně souboru populární hudby). Dlouhodobě trvající malá nabídka v následném vzdělávání pedagogů.

Odchod kolegy J.Fejfara, vyučujícího basovou el.kytaru se jeví jako nezbytný, vzhledem k jeho naprosté izolovanosti od jakéhokoli dění v KO i ZUŠ, včetně neschopnosti vedení administrativy, týkající se výuky a dodržování pracovní doby (přílišná variabilita).

Ačkoliv se Soubor staré hudby, vedený p.uč.Kalvodovou, umístil v krajské soutěži na 2.místě (porota však upozornila na fakt, že kytarista je v souboru pouze z dekorativních důvodů), je velmi důležité dbát na vyspělou technickou úroveň žáků, hrajících v podobných typech souborů a tomu jejich výběr pedagogy KO podřídit!

Stálý značný úbytek žáků s ohledem na jejich postup do vyšším ročníků – srovnání statistik jednotlivých pedagogů (Botková, Hučíková, Komárek, Kulhavý), viz příloha (vypracovala Eva Poláková a Bc.Jaroslava Komárková).

Nespokojenost s dosaženou úrovní hry na kytaru po ukončení 5., případně 7.ročníku.

Tyto uvedené nedostatky jsou pro pedagogy KO východisky pro zlepšení stávající situace především do dalšího školního roku.

#### Kladně jsou hodnoceny tyto jevy:

Znovuzavedení výuky kytary pí. Hanou Botkovou na pobočce ZUŠ v Sobotce, a to i vzhledem k pracovnímu k úvazku.

K.Kulhavý ukončil dvouletý kytarový seminář v Brně, jehož navštěvování však, bohužel, nemá vliv na získání potřebné odborné aprobace.

Požadavek ostatních oddělení HO na zvýšení počtu korepetic, probíhajících na KO, tak, aby je vykonávali všichni pedagogové. Akce na Humprechtě a v Mknihovně.

Do vybavení tříd KO byly (K.Kulhavý odmítl hudbu upravovat pro kolegy) zakoupeny PC programy pro kytarovou notaci, s jejich používáním se pí.Botková a Hučíková seznamují.

Po kladném ústním hodnocení kolegy, lze za pozitivní považovat i přesunutí vedení KORu pí.Hučíkové (nejprve ze zdravotních důvodů p-Kulhavého, později z metodických). Spolupráci KO s žáky pí.Vladky Matuškové – elektronické klávesové nástroje.

V nadcházejícím školní rok 2007/2008 budeme pracovat na:

Komunikaci v KO

Pro kytarový orchestr KOR bude v přípravném kytarovém souboru pí.Botková připravovat žáky 1. a 2.ročníku, a rovněž žáky, kteří navštěvují pouze KOR, jednak nácvičkou kytarových partů skladeb, již v KORu hraných, jednak nácvičkou jednoduchých skladeb, nácvičkou znalostí pro hru v orchestru nezbytných.

Příprava na Valdštejnské slavnosti 2007/2008 pořádané v Jičíně.

**Příprava žáků do všech souborů, fungujících na ZUŠ ( v současné době – Netrafolka, Stará muzika, KOR, popová kapela ) vidíme jako prioritu práce!**

Další práce s PC programy pro kytarovou notaci

Příprava žáků na kytarovou soutěž ZUŠ, s tím souvisí i náš zájem ve spolupráci s ostatními odděleními a vedením školy uspořádat okresní a krajské kolo soutěže v Jičíně. Spolupráce s ostatními pedagogy a odděleními HO.

Další zájem o školení a semináře se jeví jako nezbytný pro kvalitní práci KO.

Při závěrečných ročníkových postupových zkouškách dbát dodržení nastudování potřebného zkouškového repertoáru – technika (stupnice+kadence, příp.akordy, etuda, přednes, doprovod)

Po personální stránce vidíme jako potřebné přijmutí dalšího aprobovaného pedagoga především pro výuku elektrické, basové kytary.

Požadavky na vybavení KO jsou stabilní – struny, podnožky 10ks, 2 malé kytary, kombo a snímač (přenosný, aby byl použitelný i pro malé kytary) -Hučíková

## **Pěvecké oddělení**

### **Pěvecké oddělení**

Zpracovány 2 dotazníky, ve kterých bylo využito hodnotící škály od A po B. Ani jednou se nevyskytlo hodnocení C nebo D.

1. **Program školy** - hodnocen jako kvalitní, variabilita programu 2(A+)
2. **Podmínky ke vzdělávání** – hodnoceny jako kvalitní, prostředí školy hodnoceno A+, menší rezervy v osobním přístupu k technice (2B+)
3. **Průběh vzdělávání** - hodnocen jako kvalitní
  - Plánování a příprava
  - realizace a řízení vyuč.hodiny
  - Motivace, hodnocení
  - Klima, vztahy, komunikace
4. **Výsledky vzdělávání** - hodnoceny jako kvalitní, menší rezervy jsou v schopnosti žáků zaujmout postoj a obhajovat ho, dále v uplatnění se žáků a jejich schopnosti vést dialog (2B)
5. **Úroveň podpory ze strany vedení školy** - hodnocen jako kvalitní, oceněna hlavně podpora DVPP (2A+)
6. **Spolupráce s rodiči** – hodnocena jako kvalitní
7. **Úroveň výsledků práce školy** - hodnocena jako kvalitní

Oba dotazníky byly odevzdány bez dalších sdělení.

Dotazníky zpracovala vedoucí pěveckého oddělení K. Kalvodová

## Evaluace – klávesové oddělení

Zpracováno 5 dotazníků, ve kterých bylo využito hodnotící škály od A po C. Ani jednou se nevyskytlo hodnocení D.

### 4. Program školy:

- rezervy v plnění UP (2B)
- slabší hodnocení další programové nabídky a variability programu(3B)

### 5. Podmínky ke vzdělávání:

- shoda v kvalitním a kultivovaném prostředí (0B)
- kvalitní zázemí pro vlastní práci, efektivní využití prostor, dobře hodnocené podmínky pro jednání s rodiči (1B)
- rezervy v didaktické a estetické podnětnosti učeben (2B)
- slabší podmínky k modernímu vyučování a osobní přístup k technice, knihám (3B)
- horší vybavení žáků notami, učebnicemi (1B, 1C)

### 6. Průběh vzdělávání

#### Plánování a příprava:

- vyučování má jasné a přiměřené výukové cíle a výuka navazuje na dosavadní znalosti (0B)
- cílům téměř odpovídá obsah a struktura hodiny a využívání didaktických pomůcek a učebních mat. (1B)
- rezervy v plánování vyučování ve vazbě na UP (3B)

#### Realizace a řízení vyuč.hod.:

- respektování individ. tempa žáka a max. podpora a poskytnutí prostoru žákům a využití samostatné formy učení (0B)
- poskytnutí prostoru pro aktivitu žákům v procvičení, pro odstranění únavy, ověření dosavadních znalostí před výběrem nové látky, střídání činností, účelně využitý závěr hodiny k rekapitulaci (1B)
- menší rezervy ve vedení žáků k práci s tématem v úvodu vyučovací hodiny, ve vyváženosti časové a metodické struktura hodiny (2B)
- rezervy ve využívání nových vyuč. postupů (3B)
- slabší využití sociálních forem vyučování (2B,2?)

#### Motivace, hodnocení:

- hodnocení žáka v kontextu jeho dispozic a hodnocení s vědomím motivace k další práci, průběžné hodnocení snahy a výkonu (0B)
- rozvoj sebekontroly, sebezpozorování a sebehodnocení- motivace k další práci v závěru hodiny (1B)
- slabší využití alternativních možností hodnocení (2B)
- rezervy ve vstřícné motivaci žáků v úvodu hodiny, rezervy v dodržování pravidel hodnocení výsledků (3B)

#### Klima, vztahy, komunikace:

- podpora sebevědomí žáků, důstojné jednání s nimi a podněcování žáků k úsudkům (0B)
- vlídné a otevřené klima výuky, respekt k názorům žáka, podpora jeho vyjádření (1B)
- prosociální dopad výuky (1B, 2?)

- malé rezervy ve vynucování si kázně a zvládnání konfliktů s žáky (2B)

#### **4. Výsledky vzdělávání:**

- malé rezervy v dovednosti žáka vést dialog a diskusi a v použití postupů k rozvoji myšlenkových dovedností (2B)
- rezervy ve zvládnání očekávaných výstupů žáků (3B)
- slabší schopnost žáků zaujmout postoj a obhajovat ho, rezervy v uplatnění se žáků (4B)
- žáci dokáží kultivovaně vystupovat (4A, 1C)
- slabě propracovaný vlastní systém hodnocení (2a,3B, 1C)

#### **5. Úroveň podpory ze strany vedení školy**

- účelná organizace školy, výborná kvalita školního řádu, max. podpora osobního vzdělávání, výborná kultivace a proměna školy, max. podpora aktivity a spolupráce učitelů ze strany vedení (0B)
- dobrá kvalita pravidel hodnocení, efektivní vedení porad a pedagogických rad, pozitivní vztahy s okolím školy (1B)
- účelný a moderní informační systém školy, rezervy v možnosti participace na školních záležitostech, rezervy v podpoře začínajících učitelů, podpora zavádění progresivních trendů do vzdělávání (2B)
- rezervy v podpoře a využívání sebereflexe, v kvalitě kontaktů s veřejností a v hodnocení otevřenosti a důvěryhodnosti klimatu (3B)

#### **6. Spolupráce s rodiči:**

- dobrý systém kontaktů s rodiči dostatek relevantních informací pro rodiče, žádné konflikty s rodiči (0N)
- kontakt s rodiči dostatečný (1N)
- nedaří se komunikace s rodiči všech žáků (4N)

#### **7. Úroveň výsledků práce školy:**

- velmi dobrá (1B)

Všechny dotazníky byly odevzdány bez dalších sdělení.

Dotazníky zpracovala vedoucí klavírního oddělení K. Kalvodová

### Hodnocení oddělení dechových a bicích nástrojů

Předem lze říci, že DO patří k úspěšným a nejméně komplikovaným ZUŠ, patrně z důvodu stabilního kolektivu učitelů a dobré komunikace v rámci oddělení.

Všichni pedagogové připravují žáky svých tříd na účinkování v souborech fungujících na ZUŠ (Netrafolka, Popová kapela, Kanafaska, Stará muzika).

#### Nedostatky:

Z důvodů existenčních a profesních odešel p.Petr Luh, v září nastupuje na výuku zobcové flétny nová kolegyně – Jana Vávrová. Rovněž odchod pana Jana Malicha by bylo potřeba personálně řešit vzhledem k přetížení kolegy Františka Komárka a stálému zájmu o výuku bicích v ZUŠ.

Na znepokojivě nízkou úroveň klesl počet žáků hrajících na zobcové flétny, nutně potřebných pro účinkování v souborech i jako přechod na další dech.nástroje. Následně je možné snížení dosažené úrovně v 5., příp.7.ročníku v důsledku přijímání méně nadaných žáků.

Při závěrečných ročníkových postupových zkouškách nedodržení nastudování potřebného zkouškového repertoáru – technika (stupnice+akordy, etuda, přednes).

#### Pozitivně pohlížíme na:

- Možnost přestupu žáků DO na jiné dech.nástroje, v tomto trendu je potřeba pokračovat a přenášet ho i na další oddělení – zejména klavírní a kytarové. Pedagogové vybírají pro žáky skladby všech období a žánrů.
- Vybavení notami pro všechny dech. nástroje je na velmi dobré úrovni, jak z hlediska uměleckého – zastoupením všech období a žánrů, tak z hlediska metodického.
- Nástrojový fond se průběžně opravuje a doplňuje.
- K dalšímu vzdělávání se pedagogové staví pozitivně, nicméně počet nabízených pořadů je stále velmi nízký.
- Počet žáků DO vystupujících na veřejných koncertech a akcích školy, je velmi vysoký, možná vyjádřeno % nejvyšší.
- Příprava Petra Pavelkové (příčná flétna, Hučíková) k talentovým zkouškám na konzervatoř byla ukončena vzhledem k nevyrovnané psychice žačky, která se během přípravy projevila naplno.
- V rámci komorní hry zveme ke korepetičím žáky klavírního oddělení (vynikající spolupráce s pí. Stříbrnou a Čejkovou).

#### V nadcházejícím školním roce se soustředíme na:

- Přípravu na Valdštejnské slavnosti 2008, probíhající v Jičíně.
- Možnost přestupu žáků DO na jiné dech.nástroje, v tomto trendu je vzhledem k velmi dobrým zkušenostem potřeba pokračovat a přenášet ho i na další oddělení – zejména klavírní a kytarové.
- Podporovat veřejná vystoupení žáků bicího oddělení, ideálně v komorní hře.
- Pedagogové ostatních odd. se brání přestupu svých žáků patrně z obav o výši úvazku. Rovněž je potřeba v tomto směru jednat velmi diplomaticky a vysvětlit pečlivě rodičům i žákům výhody možného přestupu, případně s možností se vrátit na stávající nástroj.
- Spolupráce s ostatními odděleními ZUŠ, především v oblasti komorní hudby, podporovat v rámci komorní hry ke korepetičím žáky klavírního oddělení.
- Uspořádání školní soutěže žáků v rámci třídy, oddělení a celé školy.

Mgr.Ivana Hučíková  
vedoucí oddělení

## ODDĚLENÍ SMYČCOVÝCH NÁSTROJŮ

### PROGRAM ŠKOLY

Z listu pro sebehodnocení učitelů je zřejmé, že učební plán je plněn kvalitně s menšími výhradami. Méně kvalitně, ale dobře jsou plněny další body jako programová nabídka a variabilita programu.

### PODMÍNKY KE VZDĚLÁVÁNÍ

Podmínky ke vzdělávání učitelé z velké většiny hodnotí jako velmi dobré. Drobné připomínky jsou k podmínkám při jednání učitelů s rodiči, k vybavení žáků notami a učebnicemi - to se týká violoncellové třídy, ale i zde se snažíme o rozšíření notového archivu nákupem nebo kopírováním not, k podmínkám moderního vyučování.

### PRŮBĚH VYUČOVÁNÍ

#### Plánování a příprava

- Z dosažených odpovědí vyplývá, že učitelé smyčcového oddělení, až na menší výjimky, dobře a kvalitně plánují své vyučování ve vazbě na učební plán. Jejich vyučování má jasné a přiměřené výukové cíle, kterým odpovídá obsah, metoda a struktura hodiny. Méně často jsou využívány didaktické pomůcky, učební materiály a technické prostředky.

#### Realizace a řízení vyučovací hodiny

- Hodnotí učitelé na základě svých zkušeností, nic méně z dotazníku vyplývá, že zde není horší hodnocení jak vyhovující s tím, že ve velké míře převládá hodnocení velmi dobře a dobře.

#### Motivace, hodnocení

- Na daný okruh otázek odpovídají pedagogové ve velké většině odpovědí A, tzn. často, kvalitně.

#### Klima, vztahy, komunikace

- Na tento okruh otázek odpovídají učitelé pod písmeny A a B, tedy velmi dobré a dobré.

### VÝSLEDKY VZDĚLÁVÁNÍ

Jsou z velké většiny dobré či velmi dobré a žáci tyto vědomosti dokáží uplatnit jak na poli hudebním tak soukromém.

### ÚROVEŇ PODPORY ZE STRANY VEDENÍ ŠKOLY

Úroveň podpory je hodnocena ve všech podotázkách jako velmi dobrá a dobrá.

### SPOLUPRÁCE S RODIČI

Hodnocena z velké většiny jako kvalitní, pouze v komunikaci kontaktu s rodiči jako dobrá.

### ÚROVEŇ VÝSLEDKŮ PRÁCE ŠKOLY

Dosažené výsledky hodnotí učitelé smyčcového odd. jako velmi dobré a dobré ve všech směrech.

Vrbová Miloslava  
vedoucí smyčcového oddělení



### Oddělení hudebně teoretických předmětů

Zpracováno 5 dotazníků, ve kterých bylo využito hodnotící škály od A po C. Ani jednou se nevyskytlo hodnocení D.

#### 1. Program školy:

- plnění UP kvalitní
- menší rezervy v další programové nabídce např. pro žáky se spec.vzděl. potřebami a variability programu (1B)
- rozporuplné hodnocení variability programu (1A+, 2A,1B,C)

#### 2. Podmínky ke vzdělávání

- minimální rezervy v zázemí, v prostředí a v kvalitě odborných učeben (1B)
- menší rezervy v důstojných podmínkách pro jednání s rodiči, v efektivitě využití prostor, v podmínkách k modernímu vyučování a v didaktické a estetické podnětnosti učeben (2B)
- slabiny v osobním přístupu k technice (2A,2B,1C) a ve vybavení žáků notami a učebnicemi (3A,1B,1C)

#### 3. Průběh vzdělávání

##### Plánování a příprava

- plánování výuky ve vazbě na UP a sledování přiměřených výukových cílů na kvalitní úrovni (0B)
- metody odpovídající cílům hodiny (1B)
- rezervy ve využití didakt. pomůcek (2B)
- návaznost a využití dosavadních znalostí žáků (4A,1C)
- realizace a řízení vyuč.hodiny – úvodní interakce tématem, prostor k aktivitě v opakovacích částech hodiny, prostor a podpora k aktivnímu učení, poskytován prostor pro odstranění únavy (5A)
- respekt k individ. tempu a závěrečná rekapitulace , využití prosoc. forem výuky (1B)
- menší rezervy ve vyváženosti hodiny, ve zvládnutí nových vyuč. metod (2B)
- rezervy v podpoře a využití samostatného studia (3A,1B,1C)

##### Motivace, hodnocení

- motivace žáka v závěru hodiny, dodržování pravidel hodnocení, zhodnocení úspěšnosti žáka a hodnocení s vědomím motivace k další práci (5A)
- minim. rezervy v úvodní motivaci na zač.hodiny a v hodnocení v průběhu hodiny(1B)

##### Klima, vztahy, komunikace

- kvalita v podněcování k úsudku (5A)
- prosociální dopad výuky 4A,1B
- menší rezervy s kázní (3B)
- otevřenost a příznivé klima, schopnost řešit konfliktní situace, nevyvážené hodnocení 4A a 1C

#### 4. Výsledky vzdělávání

- menší rezervy ve využívání postupů k rozvoji náročnějších myšlenkových dovedností a ve vlastní propracovanosti systému hodnocení (2B)

- jisté rezervy u žáků ve schopnosti vést dialog a v uplatnění žáků (3B)
- rezervy v kultivovaném vystupování žáků (4A,1C), v jejich schopnosti vést dialog a diskutovat (2A,2B,1C)
- větší rezervy u žáků ve zvládnutí očekávaných výstupů (2A,1B,2C)

#### **5. Úroveň podpory ze strany vedení školy**

- kvalitní organizace školy, účelný a moderní info-systém, podpora DVPP (5A)
- mírná rezerva v možnosti participace na školních záležitostech, v podpoře aktivity a spolupráce učitelů, v podpoře začínajících a nekvalifikovaných učitelů, v kultivaci a prostředí školy, v pozitivních vztazích s okolím školy (1B)
- dobré hodnocení v oblasti podpory zavádění progres. trendů do vzdělávání a v otevřenosti a důvěryhodnosti klima ve škole (2B)
- dobrá podpora a využívání sebereflexe, dobrá kvalita kontaktů s veřejností (3B)
- kvalita školního řádu (4A,1C)
- rezervy v kvalitě pravidel hodnocení (3A,1B,1C)
- rezervy v efektivitě kontroly (2A,2B,1C)

#### **6. Spolupráce s rodiči**

- kvalitní systém kontaktu s rodiči, velmi dobrá informovanost rodičů, komunikace se všemi rodiči, pocit dostatečnosti kontaktu s rodiči, bezkonfliktní kontakty s rodiči

#### **7. Úroveň výsledků práce školy**

- organizace veřejných vystoupení velmi dobrá, pocit zdravého vývoje školy (5A)
- menší rezervy v zlepšování výsledků vzdělávání, v prezentaci školy na veřejnosti, v spolupráci s okolím (1B)

Všechny dotazníky byly odevzdány bez dalších sdělení.

Dotazníky zpracovala vedoucí oddělení teoret. předmětů K. Kalvodová

## Hodnocení elektronických klávesových nástrojů

### PROGRAM ŠKOLY

- škola má UP pro všechny obory a nástroje. Učitelé organizují výuku podle těchto UP.

### PODMÍNKY PRO VZDĚLÁVÁNÍ

- hodnotí jednotliví učitelé jako velmi dobré. Třídy a jejich vybavení jsou na velmi dobré úrovni. Každý učitel má možnost upravit vybavení třídy podle svých představ. Téměř v každé třídě je možno využívat počítač, notové archivy pro jednotlivé nástroje jsou dobře vybaveny a průběžně se pokračuje v jejich doplňování novým notovým materiálem.

### PRUBĚH VZDĚLÁVÁNÍ

- Plánování a přípravy jsou na velmi dobré úrovni. Každý učitel plánuje výuku podle UP a učebních osnov pro svůj nástroj. Využívá znalostí a dovedností žáka a plynule pokračuje v dalším vzdělání.
- Realizace a řízení vyučovací hodiny jsou velmi dobré. Řízení a náplň vyučovací hodiny každý učitel plánuje podle pedagogických zásad. Probíraná látka navazuje na žákovy dovednosti a vědomosti, žák má dost prostoru na pochopení a využití nové látky při hře na svůj nástroj. Učitel přizpůsobuje výuku individuálním možnostem a tempu žáka a podle potřeby mu poskytne čas a prostor na vyjádření vlastního názoru, postřehů a hodnocení jeho výkonu.
- Motivace, hodnocení. Motivace žáků je na dobré úrovni. K hodnocení výkonu žáka učitel používá tradiční známkování, popř. rozhovor s žákem o jeho přístupu k práci.
- Klima, vztahy, komunikace. Vztahy mezi učitelem a žákem jsou na velmi dobré úrovni. Učitel se při výuce snaží o příjemné prostředí, podporuje žáka, aby sám vyjádřil svůj úsudek. Řešení konfliktních situací je vyhovující.

### VÝSLEDKY VZDĚLÁVÁNÍ

- jsou dobré

Převážná většina žáků zvládá očekávané výstupy. Snaží se uplatnit získané dovednosti podle svých potřeb a možností.

### ÚROVEŇ PODPORY ZE STRANY VEDENÍ ŠKOLY

- je velmi dobrá

Organizace a informační systém školy jsou na velmi dobré úrovni. Také podpora aktivity, proměna prostředí školy jsou výborné.

Vedení školy významně podporuje vzdělávání učitelů, pomáhá nastupujícím učitelům, podporuje využívání nových trendů ve výuce, zajišťuje nové materiály, nové nástroje a jejich údržbu apod.

### SPOLUPRÁCE S RODIČI

- je na velmi dobré úrovni

Každý učitel má vytvořen kvalitní systém kontaktu s rodiči, snaží se podávat rodičům dostatek informací o práci a výsledcích jejich dětí. Komunikace s některými rodiči je i přes velkou snahu učitele velmi náročná. Konflikty s rodiči nemáme.

### ÚROVEŇ VÝSLEDKU PRÁCE ŠKOLY

- je velmi dobrá a neustále se zlepšuje

Prezentace školy na vystoupeních a veřejných akcích je velmi dobrá ze strany školy, občas naráží na nepochopení okolí. Vývoj školy je však velmi dobrý a určitě bude zdárně pokračovat.

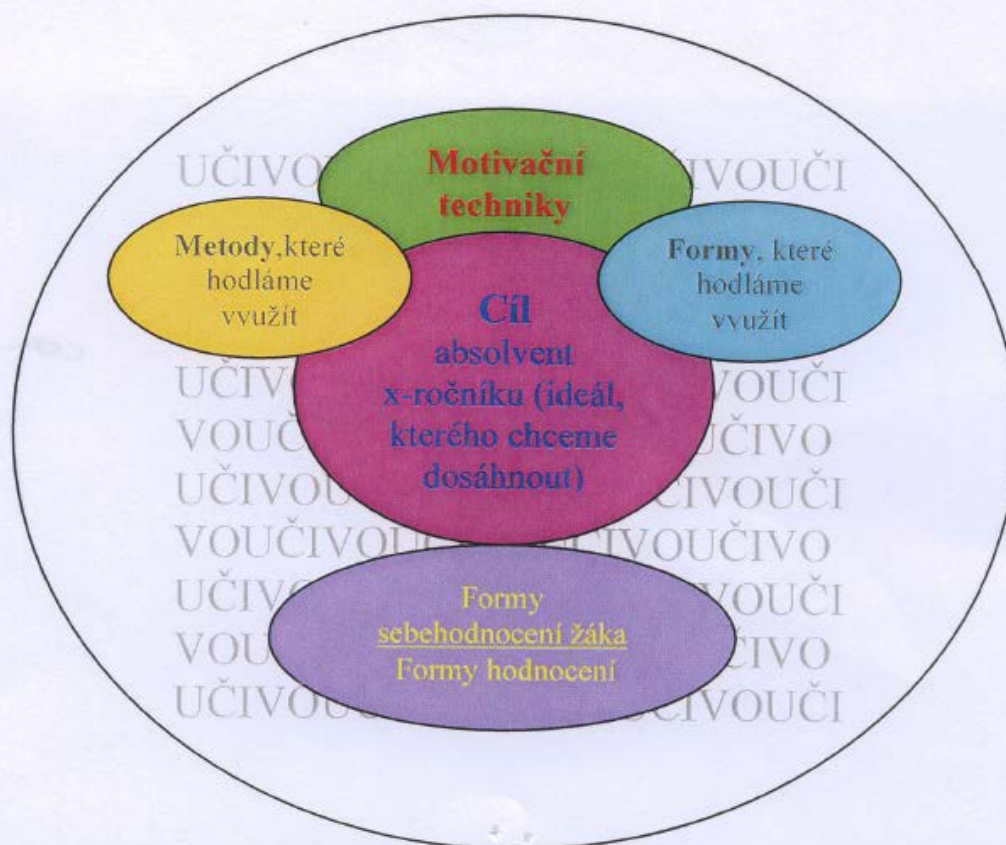
Za EKN zapsala Marie Stříbrná

**Příloha č. 15: Doporučení pro učitele ZUŠ J. B. Foerster k postupu pro tvorbu tematického plánu**

## Tvorba Tématického plánu

Doporučené postup pro tvorbu učebního plánu:

- ❖ stanovení si úrovně, které chceme se žákem dosáhnout ke konci školního roku
- ❖ volba motivačních technik, metod a forem práce
- ❖ obecné oblasti hudební teorie a dějin hudby
- ❖ učivo



## **Příloha č. 16: Příklady individuálních plánů:**

### **vyučující č. 1:**

- žák F. J., III.roč. : nepřetížít žáka, u něho „méně bude znamenat více“ !  
-neslevit v pečlivosti hry-dbát na stylovoat hry – Mozart  
- připravit 1 etudu k pololet.přehrávce :Klusák-Jazz etuda boogie  
2.pol. : pokračovat v požadavku na stylovou hru,  
rozvíjet technickou zběhlost,připravit se na postup.zkoušku,  
hrát co nejvíce veřejně.
- žák C.V., III. roč. :k vánoční přehrávce bude mít žák lepší postavení ruky- nemá dosud  
zafixováno,prolamuje též hodně prsty  
a zjemní úhoz prstů !  
-dále zvládne všechny základní technické prvky klavír.hry.legato,steccato  
!  
Lepší nezávislost rikoudvojhmaty legato  
- dbát na správný úhoz prstů/nemá zafixováno/  
-ČÍST Z NOT PŘI HŘE !  
-připravit 1 etudu na pololet.přehrávku: NKŠ 2.díl č.17  
2.pol.: postavení ruky zlepšeno,dále sledovat a upevňovat ,důraz na  
nehtový  
článek,není ještě zafixován sorávný úhoz  
procvičovat důsledně čtení not z listu !Základ.techn.prvky zvládl.  
Alespoň 1x hrát veřejně a připravit se na postup.zkoušku-dle  
požadavků zadaných klav.sekcí školy  
od1.2.2010 přestoupil do třídy Z.Pelcové /předáno včetně tohoto  
indiv.plánu/

### **vyučující č. 2:**

#### **žákyně K. B.**

Zlepšovat samostatnost v rozboru rytmických celků a jejich nejprve racionálním zvládnutí.  
Pokračovat ve škole Daniel, upevnit hmatovou jistotu pomocí hry stupnic. V součinnosti  
s p.Svobodovou – Netrafolka, zvyšovat sebevědomí a schopnost pracovat v kolektivu.Nácvik  
vibrata, jeho vhodné užití ve skladbách různých období. Rozpracovat do vánoc barokní  
sonátu.

#### **žákyně H. J.**

Docílit návyku pravidelného rozehrávání přídechy. Zvládnout vibrato a jeho vhodné  
používání. Do vánoc dokončit větší hudební celek v rozsahu do g3, ideálně na adventní  
koncert. Předchází podrobný rytmický a harmonický rozbor.

**Příloha č. 17: Subjektivní pohled na semináře-dílňičky a přehrávky – ilustrativní příklady z rozhovorů se žáky**

Dílňičky – semináře z pohledu učitelů a žáků:

*Nutíme učitelům vzájemné hospitace, oni se ale taky bojí. Začínáme semináře. Všichni, co učí se sejdou u někoho i s žáky a děti hrají, např. zeptáme se dětí: Co je nejdůležitější při hře na dechové nástroje Oni řeknou dech. Ukážeme si, jak dýcháme.. Teď budeme poslouchat Pepička a budeme počítat, kolikrát nasadil jazykem. Hodnocení mezi dětmi: Oni si uvědomí sami, co dělají. Dělali jsme to i pro nové kantory. Vidí, co dělají špatně apod. Ale zároveň se učí děti. Pro ně je to cennější než hospitace. Je to přínos pro učení se dětí i pro učení se metodiky. Ani v odděleních si nelezeme do zelí. Tyhle metody jsou průchodné a spíš pozorujeme, je to delší cesta.* vedoucí klavírní sekce do srpna 2010

*Ředitelka zrušila hospitace, ale dělají se vzájemné návštěvy vyučujících mezi sebou (dílňičky, projekty). učitel*

*z pohledu žáků:*

*Dílňičky: v našich disciplínách (hudebních nástrojích) jsem je ještě nezažil. Dílňičky i přehrávky jsou dobré i pro školu – jako nástroj vnitřního hodnocení školy - vidí, jak to ti učitelé žáky naučili. žák 18 let*

*Dílňičky, ty jsem ještě nezažila, u nás ještě nebylo, ale učitelé se o tom bavili žákyně, 13 let*

Přehrávky z pohledu žáků:

*„Motivují k většímu soustředění, k lepšímu výkonu, utvrzují v tom, že to můžu zahrát na veřejnosti, můžu sledovat pokrok. Porota z učitelů hodnotí žáky slovně a známkou do žákovské knížky. žák 18 let*

*Přehrávky také pomáhají zbavit nervozity, učíme se pracovat s trémou, je to důležitý i pro učitele, vědí, jak žáci umí hrát, podporuje to spolupráci mezi odděleními. žák 15 let*

*Přehrávky? sedí tam pár učitelů, přijdeme tam vystresovaný, zahrajeme stupnici, etudu, přednes a potom nás hodnotí – mezi sebou si asi napíšou názory a do žákovské knížky známku. Chodíme po jednom. žákyně, 15 let*

**Přehled prostudovaných a užitých materiálů a dokumentů:**

*Almanach Základní umělecká škola J.B. Foerster Jičín 1939 – 2009*

Dotazník pro věkovou skupinu starší žáci a mládež

Dotazník pro žáky, 2009

Dotazník pro rodiče žáků naší ZUŠky, květen – červen 2007

Dotazník č. 2 pro žáky ZUŠ Foerstera

Evaluační – klávesové oddělení 2006/07

Komárková, J. Naše cesta k vlastnímu hodnocení“ Prezentace. 2009

Komárková, J. Kritéria hospitační činnosti ředitelky ZUŠ

Komárková, J. Základní umělecká škola Foerster Jičín Zamyšlení nad dosavadní prací, březen 2000.

Sebeevaluační dotazník, 2009

*Školní vzdělávací program, 2008,*

*Školní vzdělávací program 2010*

Vlastní hodnocení školy, list pro sebehodnocení učitelů

Vlastní hodnocení školy podle vyhlášky č. 15/2005, říjen 2006

Vlastní hodnocení školy podle vyhlášky č. 15/2005, říjen 2008

*Výroční zpráva ZUŠ Jičín, 2005 – 06*

*Výroční zpráva ZUŠ Jičín, 2006 - 07*

*Výroční zpráva ZUŠ Jičín, 2007 - 08*

*Výroční zpráva ZUŠ Jičín, 2008 - 09*

*Výroční zpráva ZUŠ Jičín, 2009 – 10*

ZUŠ-kovinky, březen 2010

ZUŠ-kovinky, červen 2009