



EVROPSKÁ UNIE

MINISTERSTVO ŠKOLSTVÍ,
MLÁDEŽE A TĚLOVÝCHOVY

INVESTICE DO ROZVOJE VZDĚLÁVÁNÍ

PŘÍKLAD AUTOEVALUACE

Výsledky vzdělávání se zaměřením na jazykové vzdělávání

Ing. Milena Dolejská

Červen 2011

JIHLAVA

OBSAH

PŘÍKLAD AUTOEVALUACE	3
1. Úvod - zdůvodnění vybraného zaměření	3
2. Charakteristika školy	3
2.1 Velikost školy	3
2.2 Umístění a historie školy	4
2.3 Vybavení školy	4
2.4 Charakteristika pedagogického sboru	4
2.5 Spolupráce školy se sociálními partnery	5
3. Plánování na škole	5
3.1 Dlouhodobý záměr vzdělávání a rozvoje vzdělávací soustavy kraje Vysočina 2008 (dále jen Dlouhodobý záměr)	6
3.2 Vize školy	6
3.3 Zaměření školy (výběr ze ŠVP)	6
3.4 Výsledky vzdělávání (výběr ze ŠVP)	7
3.5 Celkové pojetí vzdělávání v daném programu (výběr ze ŠVP)	7
3.6 Organizace výuky	8
3.7 Hodnocení žáků a diagnostika (výběr ze ŠVP)	8
4. Autoevaluace školy	8
4.1 Závěry autoevaluace školy předchozího období 2005/2006 – 2006/2007	8
4.2 Autoevaluační období 2007/2008 – 2009/2010	9
4.2.1 Oblasti a podoblasti autoevaluace	9
4.2.2 Cíle autoevaluace	10
4.2.3 Kriteria a indikátory v příloze č. 6	10
4.2.4 Evaluační metody a nástroje v příloze č. 7	10
4.2.5 Průběh autoevaluace	10
4.2.5.1 Hospitační činnost	10
4.2.5.2 Analýza zápisů z pedagogických porad a porad předmětových týmů (společné známkování)	11
4.2.5.3 Workshop	12
4.2.5.4 Portfolia žáků	13
4.2.5.5 Analýza dokumentů školy	15
4.2.5.6 Dotazníky pro rodiče a žáky	16
4.2.5.7 Ostatní nástroje	19
5. Závěr	19
6. Přílohy	20

PŘÍKLAD AUTOEVALUACE

Škola: Obchodní akademie a Jazyková škola s právem státní jazykové zkoušky Jihlava, nám. Svobody 1, 586 01 Jihlava

Statutární zástupce: Ing. Bohumír Jelínek, ředitel školy
Výsledky vzdělávání se zaměřením na jazykové vzdělávání

Úvod - zdůvodnění vybraného zaměření

Příklad autoevaluace seznámí zájemce se školou, jejími významnými aktivitami, výsledky, vybavením, historií a výběrem důležitých částí z jejích dokumentů v první části, s procesem autoevaluace v druhé, hlavní části. „Nestojíme na místě. Nejprve jsme si nechali autoevaluaci zpracovat „na klíč“ podle dotazníku Kilmann-Saxtonovy kulturní mezery (za období 2005/2006 a 2006/2007). Její výsledky, pozitivní i negativní, nás vyprovokovaly k prozkoumání některých oblastí podrobněji, některé věci jsme chtěli zlepšit a zároveň se dozvědět, zda a jak se nám to podařilo. Proto jsme v dalším období pracovali na autoevaluaci sami,“ říká ředitel školy.

Obchodní akademie a Jazyková škola s právem státní jazykové školy v Jihlavě (dále jen Obchodní akademie) je jednou z 6 obchodních akademií v kraji Vysočina. Součástí této školy je i jazyková škola a jako celek vyniká mezi ostatními obchodními akademiemi svým důrazem na jazykové vzdělávání, jež je kromě standardní výuky podpořeno mnoha mezinárodními projekty, kterých se škola účastní. Jsou to například: Společný projekt BHAK Zwettl a OA a JŠ Jihlava „Za železnou oponou“, Comenius 1.1 – Partnerství škol, Světová škola – Fair Trade, Projekt Sokrates (Comenius 1.1 (CA1-05-3)) - Projekt partnerských škol „Evropští občané? To jsme!“ Škola je partnerem v projektech podpořených z Operačního programu Vzdělávání pro konkurenceschopnost (dále jen OPVK), jeden z nich je zaměřen na zavádění jazykové certifikace do škol v kraji Vysočina, druhý má výstižný název „Učíme interaktivně (jazyky)“; kromě toho se škola účastní mnoha dalších projektů z tohoto operačního programu. Žáci tak mají každoročně možnost navštívit jiné evropské země a také přivítat zahraniční návštěvy ve své škole.

Jazyková škola nabízí různé jazykové kurzy, poskytuje možnost složení Státní jazykové zkoušky z anglického a německého jazyka, je akreditovaným centrem The City & Guilds of London Institute a zároveň garantem pro konání mezinárodních zkoušek z anglického jazyka pro region Vysočina a garantem Základní jazykové zkoušky z českého jazyka pro cizince. Učitelé cizích jazyků z této školy jsou po řadu let lektory pro další vzdělávání pedagogických pracovníků (dále jen DVPP) v kraji Vysočina a lektory v celém procesu vzdělávání a přípravy učitelů pro novou maturitu. Tvoří sehraný mladý tým, jehož členové se snadno domlouvají a komunikují mezi sebou, uvědomují si důležitost jazykového vzdělávání pro školu zvláště v období úbytku žáků a vědí, že mnoho rodičů i žáků preferuje kvalitní jazykové vzdělání.

Škola patří mezi prvních devět škol v České republice oprávněných používat titul Světová škola. Do tohoto projektu je zapojeno více než 200 škol z šesti evropských zemí a Thajska.

Na škole vyučují cizí jazyky i kvalifikovaní rodilí mluvčí, francouzská lektorka a lektor angličtiny z USA.

Charakteristika školy



2.1 Velikost školy

Součástí školy jsou obchodní akademie a jazyková škola s právem státní jazykové zkoušky. Škola má přibližně 40 zaměstnanců, z toho asi 30 pedagogů a 10 provozních zaměstnanců. Obchodní akademie nabízí dvě formy studia – čtyřleté denní studium (12 tříd, v průměru 350 žáků) a pětileté dálkové studium (1 třída do 20 žáků), na Jazykové škole byl otevřen v minulém školním roce v rámci denního jednoletého pomaturitního studia, jeden kurz anglického jazyka, který navštěvovalo 18 posluchačů, v tomto školním roce je to 14 posluchačů. O studium na této škole je i přes úbytek žáků stále zájem a v přijímacím řízení je vždy větší počet uchazečů, než je kapacita školy. Problém má škola jako všechny střední školy se systémem podávání tří přihlášek na jednoho žáka, kdy je těžké odhadnout, zda je zájem přijatých žáků o studium opravdový.

Na základě akreditace školy k provádění mezinárodních zkoušek z anglického jazyka (pod hlavičkou City & Guilds, London Institute) byla v minulém školním roce realizována dvě kola písemných a ústních zkoušek pro 51 přihlášených kandidátů.

2.2 Umístění a historie školy

Škola má výhodnou polohu v centru města Jihlavy. Je umístěna v historické budově a neposkytuje žákům možnost ubytování ve vlastním internátu; ve městě je totiž dostatek volných míst v internátech jiných škol. V současné době je však počet žáků obchodní akademie ubytovaných na internátech velmi nízký. Ke stravování využívají zaměstnanci i žáci školy jídelnu sousední školy. Obchodní akademie je díky jejímu umístění v centru města velmi dobře dostupná zejména městskou hromadnou dopravou a nachází se asi 5 minut chůze od autobusového nádraží.

Stoletá historie školy je bohatá a komplikovaná zároveň. V průběhu dvacátého století docházelo k mnoha stěhováním, slučováním a opět rozdělováním, k častým změnám koncepcí výuky a zaměření školy podle měnících se společenských potřeb a stávajících režimů. *Více v příloze č. 1*

2.3 Vybavení školy

Materiální podmínky pro vzdělávání - budova školy a její vybavení.

Budova školy je více než sto let stará, dobře udržovaná, v posledních letech rozšiřovaná, se standardním vybavením. Má 12 kmenových tříd pro běžnou výuku, 6 učeben výpočetní techniky – z nich je pět vybaveno dataprojektorem, 4 jazykové učebny vybavené sluchátkovým systémem, 1 učebnu zbožíznalství s dataprojektorem a interaktivní tabulí, 1 odbornou učebnu FIF. Příjemným a využívaným místem ve škole je žakovská knihovna a studovna s možností přístupu na Internet. Vybavení je průběžně modernizováno a v současné době plně dostačuje. Slabinou školy jsou rozměry stávající tělocvičny. Tento problém by mohl být výhledově řešen využitím školního dvora. Jedním ze záměrů jeho úpravy je vybudování antukového víceúčelového kurtu, který by byl využíván žáky školy během jejich volna či v hodinách tělesné výchovy. Druhý záměr počítá s využitím dvora na parkovací místa pro auta zaměstnanců školy. Parkovací možnosti jsou totiž kvůli umístění školy v centru města nedostačující.

Bezbariérový přístup do školy byl s ohledem na stáří budovy řešen výtahem.

Všechny plány na budoucí investice a případné možné úpravy jsou limitovány úspornými opatřeními kraje jako zřizovatele školy.



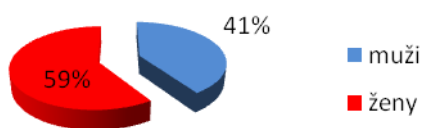
2.4 Charakteristika pedagogického sboru

Ve škole pracuje asi 30 kmenových pedagogů, všichni pedagogičtí pracovníci jsou kvalifikovaní. V průběhu každého školního roku se zdokonalují na vzdělávacích akcích, v nichž aktualizují své metodické a odborné kompetence. Cizí jazyky vyučují kromě kmenových zaměstnanců také rodilí mluvčí, a to v anglickém jazyce a v rámci družby kraje Vysočina a Champagne Ardenne v jazyce francouzském. Mimo kmenové pedagogy dochází do školy také externí pedagogové, provoz školy zajišťuje deset provozních zaměstnanců.

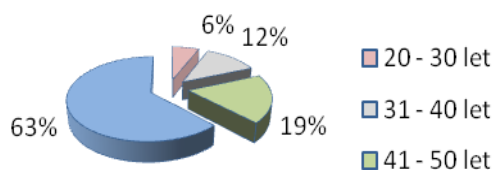
Věková struktura pedagogického sboru a jeho složení podle pohlaví jsou znázorněny v grafech 1 – 4. Ve škole působí velmi málo mladých pedagogů, více než 60 % z nich spadá do věkové kategorie nad 50 let a téměř 60 % pedagogického sboru tvoří ženy.

Grafy č. 1,2,3,4 – struktura pedagogického sboru:

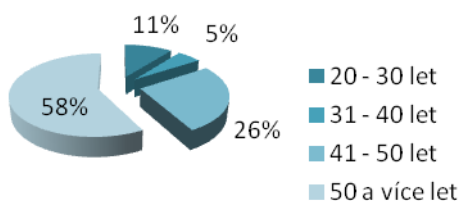
Struktura ped. sboru podle pohlaví



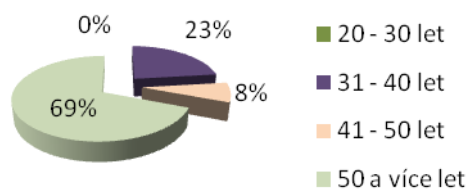
Věková struktura ped. sboru



Věková struktura ped. sboru - ženy



Věková struktura ped. sboru - muži



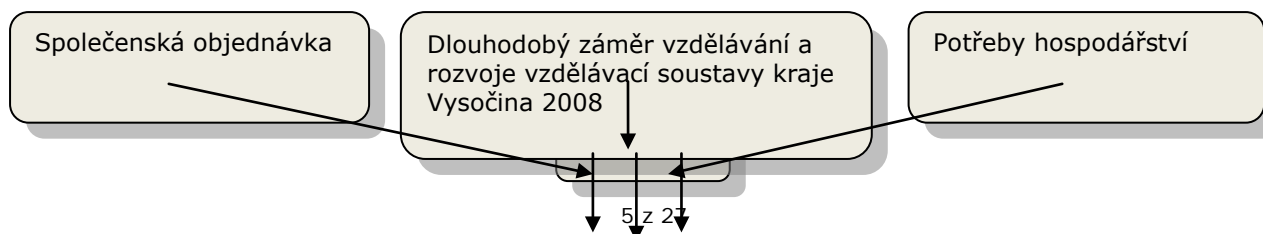
2.5 Spolupráce školy se sociálními partnery

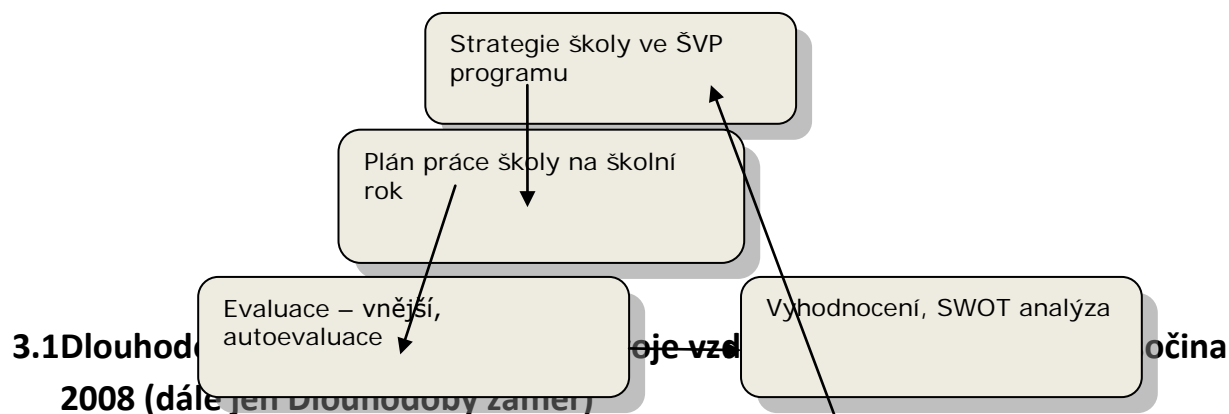
Spolupráci se sociálními partnery považuje škola za prostředek k udržení kontaktu s „venkovním prostředím“, k otevřenosti školy a k tomu, aby škola mohla plnit tzv. společenskou zakázku ve vzdělávání. Zástupci sociálních partnerů se podíleli na tvorbě ŠVP (radami, náměty i připomínkami) a do budoucna se s nimi počítá při ověřování jeho funkčnosti a pomoci s případnými aktualizacemi.

Mezi hlavní sociální partnery patří především Občanské sdružení při OA, tj. rodičovský orgán školy, zástupce Okresní hospodářské komory a Úřadu práce Jihlava a oslovení zástupci firem, které zprostředkovávají odborné praxe žáků, poskytují nejnovější praktické informace a zkušenosti učitelům i žákům, zúčastňují se významných akcí školy, jsou přítomni u maturitních zkoušek, umožňují tematické exkurze pro jednotlivé předměty a spolupracují s fiktivními firmami, kde pomáhají vytvořit kopii reálného pracovního prostředí.

Plánování na škole

Plánování kvality a efektivity výchovně vzdělávacího procesu na škole probíhá formou obsahově provázaných klíčových dokumentů školy. Každý plán vychází z Vize školy, ze Strategického plánu, který je v souladu s Dlouhodobým záměrem vzdělávání a vzdělávací soustavy kraje Vysočina 2008 (zřizovatele školy) a je součástí Školního vzdělávacího programu (dále jen ŠVP).





Krajský úřad Vysočina je zřizovatelem většiny středních škol v kraji Vysočina a má zájem o co nejlepší fungování a efektivitu středních škol. Současné problémy s úbytkem dětí ve školách a s malým zájmem o odborné školy hlavně technického zaměření chce kraj Vysočina řešit **restrukturalizací středního školství** v kraji. Odbor školství, mládeže a sportu prostřednictvím Oddělení rozvoje vzdělávání potřebuje k tomuto kroku co nejobjektivnější podklady, a proto se zabývá evaluací škol a snaží se najít optimální formu jejich evaluace. Podporuje projekty zabývající se touto tematikou, neboť chce nabídnout školám nástroje pro vlastní hodnocení. To ostatně dokládá následující citace z Dlouhodobého záměru v příloze č. 2.

3.2 Vize školy

„S lidmi, kteří rozumí, dorozumí se a rozumí si, si rozumím.“

3.3 Zaměření školy (výběr ze ŠVP)

Strategie školy je vypracovaná na základě vize a SWOT analýzy a je nezbytná pro řízení kvality ve škole. Zahrnuje dlouhodobé cíle v následujících oblastech (z důvodu zaměření PDP je podrobněji přiblížena oblast vzdělávání a výchovy):

Personální podmínky

Materiální podmínky

Finanční podmínky

Oblast vzdělávání a výchovy

V posledně jmenované oblasti je především nutné:

Zajistit připravenost mladých lidí pro celoživotní učení, podporovat zvědavost, schopnosti pracovat s informacemi, učit zdravému způsobu života a poskytovat náležitou hodnotovou orientaci.

Podporovat zaměstnanost mladých lidí v průběhu celého života. Vybavit je dostatečně širokým všeobecným odborným základem vzdělání a kompetencemi nezbytnými pro pracovní uplatnění.

Rozvíjet všeobecné a obecně odborné vzdělání v evropském kontextu, což představuje především podporu výuky cizích jazyků a multikulturního vzdělávání. Do odborného vzdělávání zahrnout i evropské normy.

Učit žáky reagovat přiměřeně a účinně v různých pracovních a životních situacích cestou změny stylu výuky ve škole založené na aktivitách, nikoli pouze na vědomostech.

Připravit absolventa pro potenciální zaměstnavatele tak, aby získal:

- smysl pro kvalitu,
- loajalitu k firmě,
- základní odbornou připravenost,
- schopnost rozšiřovat odborný základ,

- schopnost rozumět pracovním instrukcím,
- ochotu učit se,
- iniciativu,
- schopnost týmové práce.

Vytvářet pozitivní klima ve škole a pozornost věnovat komunikaci učitel – žák a učitel – učitel. Rozvíjet osobnost každého žáka, aby byl schopen samostatně myslet, svobodně se projevoval jako občan demokratického státu.

Vtáhnout žáky do částečného rozhodování o činnosti školy

Projektová činnost a mimoškolní aktivity

Evaluace

Vztahy s rodiči

Vztahy s odbornými firmami

Vztahy se školami

Vztahy s institucemi

Sponzoři

Vytváření image školy

Vzdělávání je nedílnou součástí života člověka. Systém celoživotního učení, který se postupně začíná vytvářet a realizovat, umožní plynulé přechody, kooperaci a popřípadě i překrývání mezi oblastmi zahrnujícími vzdělávání, zaměstnání, resp. podnikání, mezi formálním, neformálním a informálním učením.

Změny odvětvové struktury naší ekonomiky vyžadují celkově vyšší kvalifikovanost zaměstnanců. Důraz se především klade na kvalifikace obecnější, oborově nespecifické povahy, především znalosti a dovednosti z oblasti informačních technologií, ovládnutí cizích jazyků, komunikativní kompetence, kompetence učit se, spolupracovat s druhými a pracovat v týmu. Na tomto základu jsou uplatnitelné oborově specifické kvalifikace. U obojího druhu kvalifikací je však zapotřebí stále více počítat s jejich změnami v průběhu produktivního života jednotlivce a s potřebou celoživotního vzdělávání.

3.4 Výsledky vzdělávání (výběr ze ŠVP)

Kompetence absolventa

Kompetence absolventa vymezují cílové požadavky na všeobecné i odborné vědomosti, dovednosti, návyky, postoje a další vlastnosti absolventa vzdělávacího programu a vyjadřují jeho dispozice k jednání a činnosti.

Zahrnují:

I. Klíčové kompetence, které jsou obecně použitelné a mají přenositelný charakter. Tyto kompetence umožňují zvládat obecné nároky z oblasti pracovního uplatnění i osobního života a usnadňují zaměstnatelnost. Prolínají všeobecným i odborným obsahem vzdělání.

II. Všeobecné kompetence, které vymezují široký poznatkový základ potřebný pro uplatnění člověka ve společnosti i v osobním životě a umožňují rozvoj osobnosti. Vytvářejí předpoklady pro celoživotní vzdělávání a přispívají k profesionalizaci a adaptabilitě každého jedince. Prolínají především všeobecným, ale ve větší či menší míře podle směru vzdělávání i odborným obsahem vzdělání.

III. Odborné kompetence, které zajišťují poznatkový základ potřebný pro získání odborné kvalifikace a pracovní uplatnění člověka. Významně ovlivňují schopnost absolventa uplatnit se na trhu práce, přizpůsobovat se jeho změnám a samostatně rozhodovat o své profesní kariéře. Prolínají především odborným, ale částečně i všeobecným obsahem vzdělání.

Ve ŠVP následuje dlouhý výčet jednotlivých kompetencí.

3.5 Celkové pojetí vzdělávání v daném programu (výběr ze ŠVP)

Cílem vzdělávání žáka obchodní akademie je připravit ho na úspěšný, smysluplný a odpovědný osobní, občanský i pracovní život v podmínkách měnícího se světa. Vzdělávání směřuje k tomu, aby žák v přiměřené míře naplnil čtyři základní cíle vzdělávání, tj. *učit se poznávat, učit se pracovat a jednat, učit se být a učit se žít společně*. Metody výuky, které naplňují tyto základní cíle,

jsou různorodé. Převažují metody aktivizující, jimiž je žák nucen při získávání vědomostí a dovedností vyvinout vlastní úsilí. Metody pasivní, kdy žák pouze přejímá hotové poznatky, jsou chápány jen jako doplňkové.

Nemalý důraz je v průběhu celého studia kladen na jazykové vzdělávání. Po celé čtyři roky žáci rozvíjejí své kompetence v oblasti mateřského jazyka a dvou jazyků cizích. Od 3. ročníku mají možnost zdokonalovat své jazykové kompetence ve volitelném předmětu Konverzace v příslušném jazyce, případně si zvolit studium základů 3. cizího jazyka. To vytváří dostatečný prostor pro zvládnutí jednoho cizího jazyka, resp. několika preferovaných cizích jazyků na úrovni odpovídající požadavkům maturitní zkoušky. Vhodnou volbou cizích jazyků je pak zajištěna schopnost absolventa komunikovat nejen v evropském kontextu, ale i v širším, světovém měřítku. Podrobnější výpis ze ŠVP v příloze č. 3.

3.6 Organizace výuky

Výuka na škole je organizována podle možností školy tak, aby byla pro žáky i učitele příjemná, pestrá a efektivní (podrobný popis ze ŠVP pod odkazem). Více v příloze č. 4.

3.7 Hodnocení žáků a diagnostika (výběr ze ŠVP)

Hodnocení žáků je stanoveno školním řádem, který v této oblasti vychází z § 69 školského zákona a §§ 3 a 4 vyhlášky MŠMT č. 13/2005 Sb. o středním vzdělávání v platném znění. K hodnocení výsledků vzdělávání se využívá tradiční pětistupňové škály, kritéria hodnocení jsou dána klíčovými kompetencemi a vnitřním řádem školy. Učitelé přistupují k průběžnému hodnocení vzdělávacích činností žáků s vědomím motivační funkce hodnocení a jeho formativního významu. Jako přirozenou součást hodnocení rozvíjejí sebehodnocení a vzájemné hodnocení žáků. V hodnocení výsledků vzdělávání berou na zřetel úroveň dosažení cílů středního vzdělávání tak, jak jsou uvedeny ve školském zákoně a dalších souvisejících normách. Hodnocení je veřejné, učitel známku vždy zdůvodní a žáci mají právo se ke své známce vyjádřit. S průběžným hodnocením žáků jsou seznamováni prostřednictvím zadání přiděleného přístupového hesla do internetového programu Bakaláři i rodiče.

Autoevaluace školy

Autoevaluace na škole je plánována v souladu s vyhláškou č. 15/2005 Sb. Předchozí autoevaluace byla prováděna v dvouletém období 2005/2006 – 2006/2007. Následně byl vypracován plán na další dvouleté období 2007/2008 – 2008/2009. Podle nové vyhlášky č. 225/2009 bylo naplánované dvouleté období prodlouženo o 1 rok, autoevaluace bude podle ní nadále probíhat ve tříletých obdobích. První tříleté období bylo ukončeno v roce 2010.

Závěry autoevaluace školy předchozího období 2005/2006 – 2006/2007

Autoevaluaci zadal ředitel školy externí firmě, která ji provedla podle dotazníku Kilmann-Saxtonovy kulturní mezery. Závěry autoevaluace školy za období 2005/2006 – 2006/2007 byly shrnuty v analýze do tří oddílů – pozitiva (kvality), negativa (rezervy) a rizika (viz příloha č. 5).

Silné stránky školy jsou ve výsledcích vzdělávání, hlavně v jazykové přípravě žáků a účastech v mezinárodních projektech. Výrazným úspěchem pro školu bylo získání akreditace pro konání mezinárodních zkoušek z anglického jazyka (City & Guilds, London Institute) pro region Vysočina.

Účast školy ve velkém počtu mezinárodních projektů a četné pobyty žáků v zahraničí dokazují kvalitu jazykového vzdělávání.

Naopak druhý oddíl poukázal mimo jiné na nedostatečné zapojení širšího vedení školy do řízení školy, nedostatečnou komunikaci mezi zaměstnanci školy a rezervy v hodnocení žáků ve vztahu ke zvýšení motivace.

Ředitel seznámil pedagogický sbor s výsledky evaluace, požádal o zamyšlení, projednání na úrovni předmětových týmů a zpracování návrhů řešení za jednotlivé oblasti. Učitelé předmětového týmu cizí jazyky byli spokojeni s výsledky uvedenými v oddílu silné stránky, jejichž úroveň by rádi minimálně udrželi, diskutovali také o možnostech zlepšení výuky cizích jazyků. Nedostatky v hodnocení žáků si uvědomovali a považovali za důležité pracovat na vylepšení systému hodnocení, ale postrádali zejména jednotná kritéria, která by umožňovala porovnávat výsledky. Shodli se na tom, že by se v nadcházejícím evaluačním období mohli sami zapojit do zkoumání a hodnocení své práce.

Autoevaluační období 2007/2008 – 2009/2010

Rozhodnutí

Vedoucí předmětových týmů předali řediteli návrhy řešení, ten je spolu se svým zástupcem prozkoumal a společně dospěli k rozhodnutí, že autoevaluaci následného období udělají na škole sami. Předané návrhy řešení problémů byly více či méně podnětné a realizovatelné. Návrh předmětového týmu cizí jazyky byl nejkonkrétnější a obsahoval i náměty na hodnocení vlastní práce, podobně jako návrh předmětového týmu ekonomika a účetnictví. Ředitel si byl vědom toho, že výsledky autoevaluace by mohly být jedním z dokladů prokazujících kvalitu školy a posloužit k případné argumentaci pro zřizovatele, který připravuje restrukturalizaci středního školství (viz 3.1 Dlouhodobý záměr).

Odpovědnost

Odpovědnost za průběh autoevaluace a jejího plnění nese stejně jako v předchozím období ředitel školy. Ředitel se zástupcem zpracovali plán autoevaluace a konzultovali ho s vedoucími předmětových týmů. Největší zájem projeвили vedoucí předmětových týmů cizí jazyky a ekonomika a účetnictví. Na dotaz, proč si ředitel pro autoevaluaci nevytvořil tým a dělá vše převážně sám, odpovídá, že učitelé jsou přetíženi mnoha projekty, četnými školeními k novým maturitám, mnoho z nich (zvláště učitelé cizích jazyků) jsou nejen školeni, ale lektory pro CERMAT a NIDV pro kraj Vysočina. Aby mohli učitelé samostatně na autoevaluaci pracovat, museli by projít dalšími školeními. Ředitel proto nikoho nenutil a využil pouze dobrovolné iniciativy učitelů.

Plán autoevaluace

Plán autoevaluace zpracoval ředitel. V plánu jsou uvedeny podoblasti kvality vytvořené podle vyhlášky č. 15/2005 Sb. Popis cílového stavu – kritéria, indikátory, nástroje zjišťování kvality a četnost a časové plnění sestavil ředitel spolu se svým zástupcem. Při práci využili námětů předmětových týmů, svých znalostí z funkčního studia pro ředitele škol, odbornou literaturu a informace z internetu.

Oblasti a podoblasti autoevaluace

1. Podmínky ve vzdělávání

- 1.1 Lidské zdroje
- 1.2 Materiální zdroje
- 1.3 Finanční zdroje

2. Průběh vzdělávání

- 2.1 Charakteristika učících se
- 2.2 Cíle a Školní vzdělávací program
- 2.3 Organizace vzdělávacího procesu školy
- 2.4 Vzdělávací proces
- 2.5 Učení se žáků

3. Kultura školy

- 3.1 Podpora školy žákům
- 3.2 Spolupráce s rodiči
- 3.3 Vzájemné vztahy
- 3.4 Výchovné poradenství

- 3.5 Práce třídního učitele
- 3.6 Image školy
- 3.7 Vztahy s regionem a okolím
- 4. Řízení školy**
 - 4.1 Vize a vnitřní hodnoty školy
 - 4.2 Plánování
 - 4.3 Organizace školy
 - 4.4 Vedení lidí
 - 4.5 Kontrola
 - 4.6 Vlastní hodnocení školy
- 5. Výsledky vzdělávání**
 - 5.1 Zjišťování výsledků vzdělávání
 - 5.2 Hodnocení výsledků vzdělávání
 - 5.3 Další výsledky vzdělávání
- 6. Výsledky práce školy vzhledem k podmínkám vzdělávání a ekonomickým zdrojům**
 - 6.1 Celkové hodnocení využívání lidských zdrojů
 - 6.2 Celkové hodnocení využívání materiálních zdrojů
 - 6.3 Celkové hodnocení využívání finančních zdrojů
 - 6.4 Dopad vnitřního hodnocení školy na zdokonalování školy

Cíle autoevaluace

Vzhledem ke zvolenému tématu je dále popisována pouze oblast Výsledky vzdělávání

- 5.1 Výsledky vzdělávání jsou zjišťovány objektivně a mají vysokou kvalitu
- 5.2 Úspěšné absolvování studia/nízký počet neúspěšných žáků
Zvládnutí výstupů ŠVP a rozvoj kompetencí ŠVP
- 5.3 Počet žáků, kteří jsou přijati na další studium či jako absolventi školy získají odpovídající práci, je vysoký

Kriteria a indikátory v příloze č. 6

Evaluační metody a nástroje v příloze č. 7

Průběh autoevaluace

V této kapitole jsou představeny některé autoevaluační nástroje a zkušenosti s jejich používáním ve škole.

- ***Hospitační činnost***

Hospitační činnost je často používaný evaluační nástroj ve škole. K hospitacím se používá jednotný hospitační formulář se systémem otázek, vypracovaných pro vykonavatele hospitační činnosti, zvláště pro učitele a pro žáky. V ukázce hospitačního formuláře je vybraná část hodnocení prospěchu žáků.¹

¹ OBST, O. *Hospitace v práci ředitele školy*. Dostupné na www.ccv.upol.cz. Dotazník je vždy upravován podle potřeby vykonavatele hospitační činnosti.

V předchozím evaluačním období tento způsob hospitační činnosti nebyl používán, byl používán pouze hospitační formulář k hodnocení ze strany hospitujícího. Nebylo využíváno pohledu učitele a žáků. S učitelem byl veden pouze pohospitační rozhovor.

Průběh hospitace

Hospitační činnost probíhá podle ročního plánu činnosti školy, učitel je o hospitaci dopředu informován, což přispívá ke snížení napětí a strachu ze strany učitele.

Hospitující zaznamenává přímo v hodině svoje poznatky podle níže uvedených souborů otázek, vždy podle záměru hospitační činnosti. Pro ukázkou byla vybrána část týkající se hodnocení prospěchu žáků.

Na konci sledované hodiny hospitující rozdává se souhlasem učitele i žáků hospitační dotazník vždy pěti náhodně vybraným žákům. Žáci vyplňují dotazníky dobrovolně a anonymně.

Po hospitaci je učitel požádán o vyplnění některého dotazníku v závislosti na záměru hospitace. Vyplněný dotazník a výsledky dotazníků zpracovaných žáky jsou podkladem pro přípravu pohospitačního rozhovoru, na kterém hospitující hovoří s učitelem o případných rozdílech ve všech vyjádřeních, ujasní se vzájemná stanoviska, formulují se závěry.

Pro nový způsob hospitační činnosti se vedení školy spolu s vedoucími předmětových týmů rozhodli při vypracovávání plánu autoevaluace školy na další období (šk. roky 2007/2008 a 2008/2009); vycházeli při tom z výsledků předchozího evaluačního období, kde nebyly pozitivně hodnoceny interpersonální vztahy, byly sledovány rezervy v systematickosti hodnocení žáků. Tento způsob hospitace nebyl zpočátku učiteli přijímán pozitivně. Učitelé se hospitační činnosti obávali, a to především hodnocení ze strany žáků. Učitelé sami se velmi často zdráhali pozitivně hodnotit sami sebe, raději se podhodnocovali. Z hlediska věkové struktury učitelů se tento jev projevoval především u starších učitelů (věková struktura – viz grafy v kapitole 1.4).

Obavy z negativního hodnocení od žáků se nenaplnily, většina učitelů byla naopak pohledem žáků příjemně překvapena, proto jsou ochotni i v případě negativnějšího hodnocení k sebereflexi a hledání důvodů takového hodnocení.

Dotazníkové šetření ukázalo, že nový způsob hospitační činnosti přispěl ke zlepšení komunikace mezi vedením školy a učiteli i mezi učiteli a žáky.

Ukázka hospitačního formuláře v příloze č. 8.

- ***Analýza zápisů z pedagogických porad a porad předmětových týmů (společné známkování)***

Na podzim roku 2007 byla na poradě vyvolána diskuse o způsobu hodnocení žáků, o prokazatelnosti udělené známky. Důvodem diskuse byly občasné stížnosti z řad rodičů i žáků na objektivnost hlavně ústního zkoušení a také závěry předchozího autoevaluačního období, kde byla systematickosti hodnocení žáků uvedena v negativech/rezervách školy. Výsledkem diskuse byla dohoda o vytvoření jednotného způsobu hodnocení, přinejmenším důležitých písemných prací. Ředitel uložil vedoucím předmětových týmů prodiskutovat tento problém v rámci předmětových týmů a pokusit se vytvořit společná kritéria hodnocení.

Problém nejlépe řešily dva předmětové týmy - ekonomie a účetnictví a cizí jazyky. Dokladem jsou zápisy předmětových komisí, pohovory s učiteli a dotazníková šetření u žáků.

V ekonomických předmětech a v účetnictví byl úkol jednodušší v tom, že zkoušení žáků probíhá téměř výhradně písemnou formou. Učitelé si stanovili rozsah testů a písemných prací a rozdělili je do tří kategorií, k nimž vypracovali systém bodového hodnocení a stupnice pro stanovení známky. S vytvořeným systémem byli žáci seznámeni a v dotazníkovém šetření (v dubnu 2010) hodnotili objektivitu známkování v těchto předmětech na stupnici od 1 do 4 (bodové hodnocení, 4 je nejlepší hodnocení, 1 nejhorší) v průměru 3,7.

Učitelé cizích jazyků zvolili pro práci na úkolu formu čtyřhodinového workshopu. Podařilo se jim vytvořit společný systém známkování písemných prací i ústního projevu, vytvořili systém otázek, který učitele vede při hodnocení výkonu žáka při ústním zkoušení. Žáci byli poté informováni o vytvořeném způsobu hodnocení.

Pro ředitele školy jsou zápisy z porad dostupným a důležitým materiálem pro potřeby celé autoevaluace, nejenom výsledků vzdělávání. Důležitá je kvalita a objektivnost zápisů. Proto ředitel požaduje, aby byl zápis pořizován podle možností hned na místě. Pokud byly zadány úkoly, potom musí být ze zápisu jasné, kdo je odpovědný za jejich splnění a dokdy musí být splněny. Zpětné procházení zápisů z porad, kde byly uloženy úkoly na vytvoření systému hodnocení, vedlo vedení školy (ředitele a jeho zástupce) k vytvoření dotazníků pro rodiče a žáky, které by měly ověřit, zda systém splnil svůj účel – jde mimo jiné o zvýšení motivace žáků k učení a pocit spravedlnosti u žáků a rodičů.

Zápisy z pedagogických porad jsou zdrojem informací o čtvrtletním hodnocení. Obsahují informace o úspěších žáků v soutěžích a naopak o neúspěšných žácích včetně hodnocení chování. Tyto údaje

nevykazují při porovnání tří let evaluačního hodnocení velké výkyvy, mají však mírně zhoršující se tendenci. Ředitelé upoutaly výkyvy v průběhu jednoho roku. Ukázalo se, že hodnocení žáků na konci školního roku je velmi často lepší než hodnocení v pololetí či prvním čtvrtletí. Důvody tohoto jevu jsou podle ředitelů různé, jedním z nich je větší zájem žáků mít dobré výsledky na konci školního roku; na přihláškách ke studiu na vysoké škole totiž uvádí vždy závěrečné hodnocení. Někteří učitelé hodnotí žáky v prvních třech čtvrtletích přísněji, mnohdy pro udržení kázně a také jako „motivační prostředek“ k větší péči žáků. Velké rozdíly jsou v některých případech i mezi výsledky v rámci jednoho předmětu od různých učitelů. Stejný jev se objevuje i u výsledků maturitní generálky (viz níže). Ředitel vidí pro další evaluační období nutnost věnovat se více oblastem personálním – jde například o podmínky ke vzdělávání a kulturu řízení školy.

• Workshop

Učitelé cizích jazyků si jsou vědomi, že kvalita výuky cizích jazyků je pro školu velmi důležitá, vytváří totiž dobrou pověst školy. Mnoho žáků i rodičů se rozhodlo pro Obchodní akademii právě kvůli dobré úrovni výuky cizích jazyků. Udržet zájem žáků základních škol o studium je velmi důležité pro všechny střední školy v regionu. Většina učitelů cizích jazyků (anglického, německého i francouzského) jsou lektory pro další vzdělávání pedagogických pracovníků a pracují jako lektori v projektu státních maturit, jsou také lektory letních jazykových kurzů pro dospělé. Zkušenosti a znalosti z bohatých aktivit a mnoha školení, které absolvovali hlavně jako lektori, uplatnili ve workshopu v prosinci 2007.

Název workshopu: Jsem objektivní v hodnocení žáků?

Cíl: Stanovení jednotného systému hodnocení žáků v cizích jazycích, které bude mít vysokou výpovědní hodnotu o kvalitě práce učitele i žáka, bude srozumitelné pro žáky, usnadní jim přípravu na zkoušení a tím zvýší možnost dosažení úspěchu a pozitivně ovlivní motivaci k učení.

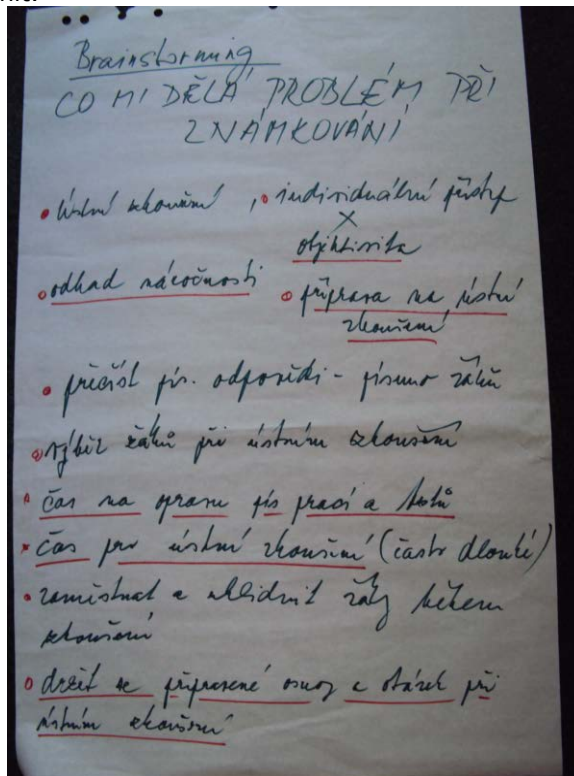
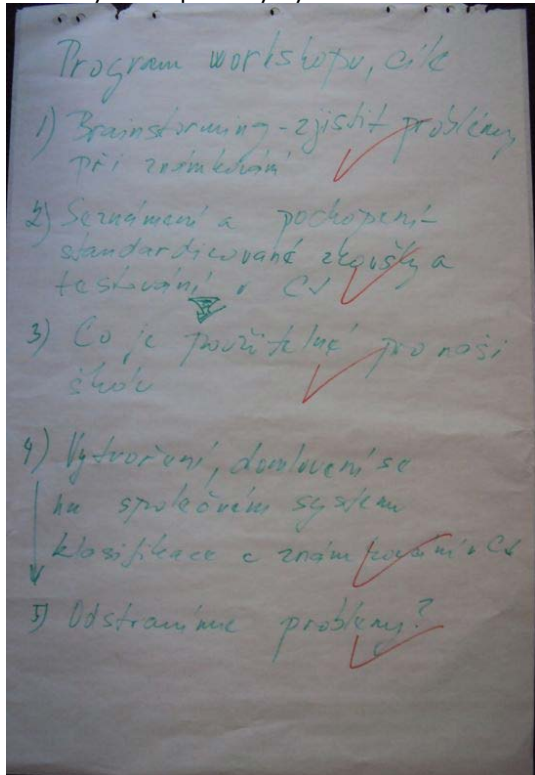
Časová dotace: 4 hodiny

Účastníci: 6 učitelů cizích jazyků, zástupce ředitele – učitel angličtiny

Průběh:

- a) **Brainstorming:** Co mi dělá problém při známkování.

Učitelé si nejprve stanovili cíle workshopu (viz obr. níže). Zápis odpovědí v průběhu brainstormingu (obr. níže) zaznamenával jeden z účastníků a na konci workshopu byly červeně podtrženy problémy, které by měl společný systém známkování odstranit.

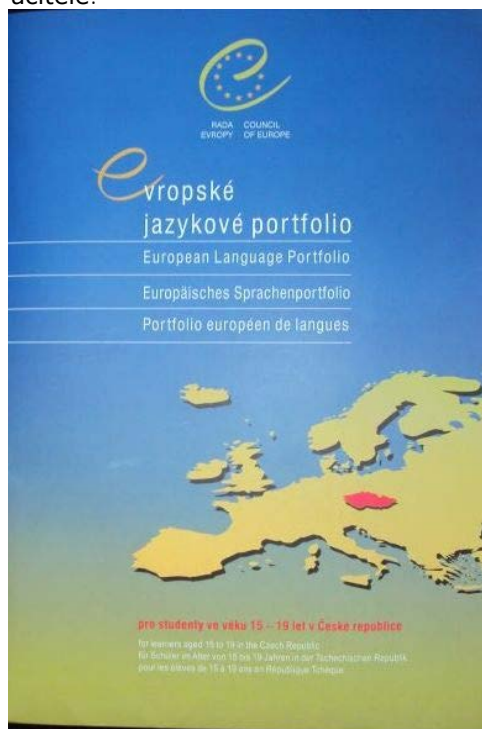
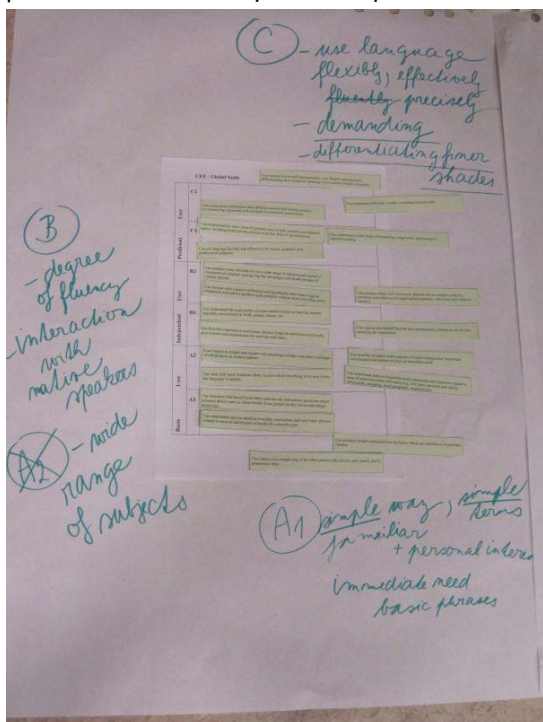


- b) Seznámení se systémem hodnocení v připravovaných státních maturitách, certifikaci při získávání mezinárodních certifikátů a státních jazykových zkouškách. Porovnání a nalezení

společných průsečíků. Učitelé – lektoři seznámili své kolegy se standardizovaným zkoušením.

- c) Práce všech učitelů na společném systému hodnocení.

Učitelé se nejprve rozdělili do skupinek podle jazyků, ale po chvíli zjistili, že jejich práce je totožná, a potom již pracovali společně. Museli si ujasnit jazykové úrovně pro jednotlivé jazykové kompetence. Pro tento účel jim velmi dobře posloužilo Evropské jazykové portfolio, které se rozhodli používat pro všechny žáky a naučit je sebehodnocení. Při diskusi o portfoliu dospěli k závěru, že práce s ním bude i výbornou zpětnou vazbou pro učitele.



- d) Porovnání s úvodním brainstormingem – odstraní společně vytvořený systém problémy se známkováním?

Na závěr se učitelé dohodli, že společně nastavená pravidla známkování a aktivní používání Evropského jazykového portfolia pomohou odstranit většinu problémů, které byly zapsány při úvodním brainstormingu, a může vést i k větší motivaci žáků k učení se cizím jazykům. Jako ověření svých předpokladů si stanovili zjistit stav pomocí dotazníkového šetření u žáků.

Porady předmetového týmu, ale i dílčí vzájemné konzultace a hospitace, ochota a vlastní iniciativa k dalšímu vzdělávání, blízká věková struktura staví tento tým na přední místo ve škole. Vzájemné hospitace jsou spíše neformální záležitostí, bez pevně stanovených pravidel. Učitelé jazyků je využívají spíše jako radu pro kolegu, chtějí-li vyřešit pouze nějaký menší problém či předat nějakou dobrou zkušenost.

• Portfolia žáků

Jako součást výuky cizích jazyků se používá Evropské jazykové portfolio², nástroj pro sebehodnocení žáků. Portfolio je i dobrým prostředkem sebehodnocení práce pro učitele cizích jazyků. Učitelé i žáci si stanovili pravidlo, že vždy poslední hodinu v měsíci budou společně pracovat s portfoliem. V prvních ročnících studia je portfoliu většinou věnována celá vyučovací hodina, postupem času se žáci naučí pracovat samostatně a ke společné práci stačí pouze část vyučovací hodiny ve formě konzultace; někteří žáci si svoje záznamy nechávají podepsat od učitele a do portfolia si ukládají nejlepší práce.

² Evropské jazykové portfolio pro studenty 15-19 let v ČR, vydavatelství Klett

Evropské jazykové portfolio obsahuje (vše je psáno ve 4 jazycích – česky, anglicky, německy a francouzsky):

- Návod na práci s portfoliem.
- Tzv. Jazykový životopis - Jak poznávám cizí jazyky mimo školu, Jak se učím a nejrozsáhlejší část se nazývá Co už umím. Žáci jsou zde podrobně krok za krokem vedeni k sebehodnocení svých nabytých znalostí a dovedností v cizích jazycích na všech úrovních podle Společného evropského referenčního rámce pro jazyky (dále SERRJ, viz obrázky níže).
- Jazykové interkulturní zkušenosti – korespondence v cizím jazyce, zahraniční pobyty, brigády, zaměstnání a získané certifikáty a diplomy.
- Mé plány, čeho chci dosáhnout, v čem se zlepšit, čemu se chci v cizím jazyce naučit.
- Součástí portfolia je i složka na písemné práce, diplomy, ocenění, vysvědčení z jazykových kurzů apod. Žáci využívají tuto část také k uložení svých nejlepších prací.
- Jazykový pas je zvláštní součástí portfolia. Obsahuje záznamy o jazykových dovednostech, kvalifikacích a zkušenostech. Jazykové dovednosti jsou definovány ve smyslu úrovní osvojení jazyka tak, jak jsou uvedeny v dokumentu SERRJ: Učení, vyučování, hodnocení. Tabulky úrovní (pro sebehodnocení) jsou součástí jazykového pasu.

Evropské jazykové portfolio
European Language Portfolio
Europäisches Sprachenportfolio
Portfolio européen de langues

RADA COUNCIL OF EUROPE
EVROPSKÝ SVAZ
Evropské jazykové portfolio
European Language Portfolio

Jazykový životopis
Language Biography
Sprachlebenslauf
Biographie langagière

A1

jazyk language	datum date	učitel teacher	moje cíle my objectives
A1	2003	25	!
N1	2008/11	10	
F1	2009/11	10	
A1	2008/11	25	!
N1	2008/11	10	
F1	2009/11	10	
A1	2008/11	25	!
N1	2008/11	10	
F1	2009/11	10	
A1	2008/11	25	!
N1	2008/11	10	
F1	2009/11	10	
A1	2008/11	25	!
N1	2008/11	10	
F1	2009/11	10	

A1 Ústní projev / Spoken Production / Zusammenhängend sprechen / S'exprimer oralement en continu

Dokážu podat informace o sobě (adresa, telefonní číslo, narodnost, věk), o své rodině, o svých zájmech.
I can give personal information (address, telephone number, nationality, age), family and hobbies.
Ich kann Angaben zu mir machen (Postleitzahl, Telefonnummer, Alter, Nationalität, Familie, Hobbys, Interessen).
Je peux donner des renseignements sur moi-même (adresse, adresse, numéro de téléphone, nationalité, âge, famille, hobbies).

Uмін поспат, кде быдлім.
I can describe where I live.
Ich kann beschreiben, wo ich wohne.
Je peux décrire où j'habite.

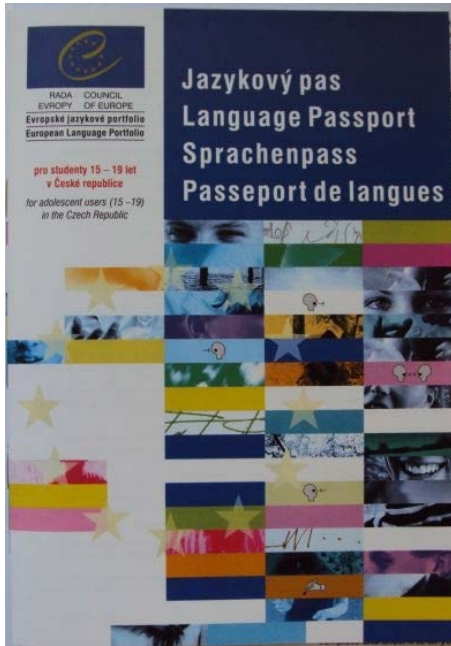
A1 Strategie / Strategies / Strategien / Stratégies

Dokážu vyjádřit, že nerozumím.
I can say when I don't understand.
Ich kann sagen, dass ich nicht verstehe.
Je peux dire que je ne comprends pas quelque chose.

Dokážu jednoduchým způsobem požádat o zopakování toho, co bylo řečeno.
I can very simply ask somebody to repeat what they said.
Ich kann mir ganz einfach bitten, etwas zu wiederholen.
Je peux demander à quelqu'un de répéter quelque chose.

Ukázka stránky z Evropského jazykového portfolia – sebehodnocení žáků

Tabulka pro sebehodnocení podle SERRJ v Jazykovém pasu



	A1	A2	B1	B2	C1	C2	
Parasolník	Rozumím programy a zprávy a zprávy v rámci školních a pracovních setkání. Umím se v běžných situacích vyjádřit a rozumět tomu, co mi lidé říkají.	Rozumím hlavním myšlenkám a záměrům vztahujícím se k osobám, které se mě neprospěšně týkají. Umím získat základní informace o místě a mluvit o minulosti, přítomnosti a budoucnosti. Umím se vyjádřit v jednoduchých zprávkách a naštudovat.	Rozumím hlavním myšlenkám, vývojem spojeným jazykům a záměrům vztahujícím se k osobám, které se mě neprospěšně týkají. Umím získat základní informace o místě a mluvit o minulosti, přítomnosti a budoucnosti. Umím se vyjádřit v jednoduchých zprávkách a naštudovat.	Rozumím hlavním myšlenkám, vývojem spojeným jazykům a záměrům vztahujícím se k osobám, které se mě neprospěšně týkají. Umím získat základní informace o místě a mluvit o minulosti, přítomnosti a budoucnosti. Umím se vyjádřit v jednoduchých zprávkách a naštudovat.	Rozumím hlavním myšlenkám, vývojem spojeným jazykům a záměrům vztahujícím se k osobám, které se mě neprospěšně týkají. Umím získat základní informace o místě a mluvit o minulosti, přítomnosti a budoucnosti. Umím se vyjádřit v jednoduchých zprávkách a naštudovat.	Rozumím hlavním myšlenkám, vývojem spojeným jazykům a záměrům vztahujícím se k osobám, které se mě neprospěšně týkají. Umím získat základní informace o místě a mluvit o minulosti, přítomnosti a budoucnosti. Umím se vyjádřit v jednoduchých zprávkách a naštudovat.	Rozumím hlavním myšlenkám, vývojem spojeným jazykům a záměrům vztahujícím se k osobám, které se mě neprospěšně týkají. Umím získat základní informace o místě a mluvit o minulosti, přítomnosti a budoucnosti. Umím se vyjádřit v jednoduchých zprávkách a naštudovat.
Časník	Rozumím zprávy, programy, sdělení a zprávy v rámci školních a pracovních setkání. Umím se v běžných situacích vyjádřit a rozumět tomu, co mi lidé říkají.	Umím číst krátké jednoduché texty. Umím vybrat nejdůležitější informace z jednoduchých textů a zprávkách. Umím se vyjádřit v jednoduchých zprávkách a naštudovat.	Rozumím textům, které obsahují hlavní zprávy. Umím vybrat nejdůležitější informace z jednoduchých textů a zprávkách. Umím se vyjádřit v jednoduchých zprávkách a naštudovat.	Rozumím textům, které obsahují hlavní zprávy. Umím vybrat nejdůležitější informace z jednoduchých textů a zprávkách. Umím se vyjádřit v jednoduchých zprávkách a naštudovat.	Rozumím hlavním myšlenkám, vývojem spojeným jazykům a záměrům vztahujícím se k osobám, které se mě neprospěšně týkají. Umím získat základní informace o místě a mluvit o minulosti, přítomnosti a budoucnosti. Umím se vyjádřit v jednoduchých zprávkách a naštudovat.	Rozumím hlavním myšlenkám, vývojem spojeným jazykům a záměrům vztahujícím se k osobám, které se mě neprospěšně týkají. Umím získat základní informace o místě a mluvit o minulosti, přítomnosti a budoucnosti. Umím se vyjádřit v jednoduchých zprávkách a naštudovat.	Rozumím hlavním myšlenkám, vývojem spojeným jazykům a záměrům vztahujícím se k osobám, které se mě neprospěšně týkají. Umím získat základní informace o místě a mluvit o minulosti, přítomnosti a budoucnosti. Umím se vyjádřit v jednoduchých zprávkách a naštudovat.
Novinář	Umím se v jednoduchých zprávkách vyjádřit, pokud mi jde o osobní záležitosti. Umím se v běžných situacích vyjádřit a rozumět tomu, co mi lidé říkají.	Umím komunikovat v jednoduchých zprávkách. Umím vybrat nejdůležitější informace z jednoduchých textů a zprávkách. Umím se vyjádřit v jednoduchých zprávkách a naštudovat.	Umím si poradit s většinou situací, které mohou nastat při setkání v oblasti, která se mě neprospěšně týká. Umím získat základní informace o místě a mluvit o minulosti, přítomnosti a budoucnosti. Umím se vyjádřit v jednoduchých zprávkách a naštudovat.	Umím si poradit s většinou situací, které mohou nastat při setkání v oblasti, která se mě neprospěšně týká. Umím získat základní informace o místě a mluvit o minulosti, přítomnosti a budoucnosti. Umím se vyjádřit v jednoduchých zprávkách a naštudovat.	Umím se vyjádřit v jednoduchých zprávkách a naštudovat. Umím vybrat nejdůležitější informace z jednoduchých textů a zprávkách. Umím se vyjádřit v jednoduchých zprávkách a naštudovat.	Umím se vyjádřit v jednoduchých zprávkách a naštudovat. Umím vybrat nejdůležitější informace z jednoduchých textů a zprávkách. Umím se vyjádřit v jednoduchých zprávkách a naštudovat.	Umím se vyjádřit v jednoduchých zprávkách a naštudovat. Umím vybrat nejdůležitější informace z jednoduchých textů a zprávkách. Umím se vyjádřit v jednoduchých zprávkách a naštudovat.
Učitel	Umím jednoduchými zprávkami a sdělení vyjádřit, pokud mi jde o osobní záležitosti. Umím se v běžných situacích vyjádřit a rozumět tomu, co mi lidé říkají.	Umím si poradit s většinou situací, které mohou nastat při setkání v oblasti, která se mě neprospěšně týká. Umím získat základní informace o místě a mluvit o minulosti, přítomnosti a budoucnosti. Umím se vyjádřit v jednoduchých zprávkách a naštudovat.	Umím jednoduchými zprávkami a sdělení vyjádřit, pokud mi jde o osobní záležitosti. Umím se v běžných situacích vyjádřit a rozumět tomu, co mi lidé říkají.	Umím si poradit s většinou situací, které mohou nastat při setkání v oblasti, která se mě neprospěšně týká. Umím získat základní informace o místě a mluvit o minulosti, přítomnosti a budoucnosti. Umím se vyjádřit v jednoduchých zprávkách a naštudovat.	Umím se vyjádřit v jednoduchých zprávkách a naštudovat. Umím vybrat nejdůležitější informace z jednoduchých textů a zprávkách. Umím se vyjádřit v jednoduchých zprávkách a naštudovat.	Umím se vyjádřit v jednoduchých zprávkách a naštudovat. Umím vybrat nejdůležitější informace z jednoduchých textů a zprávkách. Umím se vyjádřit v jednoduchých zprávkách a naštudovat.	Umím se vyjádřit v jednoduchých zprávkách a naštudovat. Umím vybrat nejdůležitější informace z jednoduchých textů a zprávkách. Umím se vyjádřit v jednoduchých zprávkách a naštudovat.

Žákovské portfolio si vedou všichni žáci, způsob jeho vedení není předmětem známkování, ale je od žáků vyžadováno.

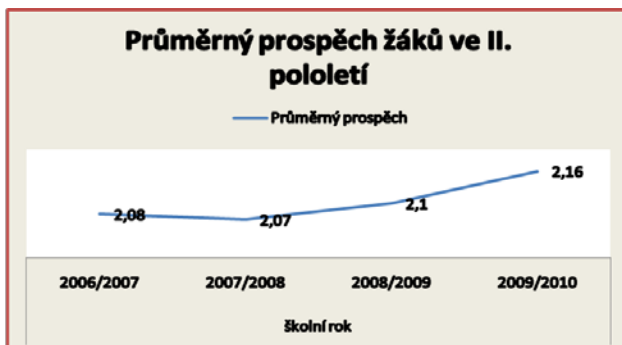
Žáci mohou získat na této škole mezinárodní jazykový certifikát z angličtiny City & Guilds či státní jazykovou zkoušku z němčiny a angličtiny (jazykové certifikáty z francouzštiny skládají žáci v Brně na Francouzském institutu), praxe a zkušenosti s vedením portfolia jim dává informaci, k jakému stupni certifikátu se mají hlásit, což je pozitivně hodnoceno ze strany žáků i rodičů.

Analýza dokumentů školy

Analýza školní dokumentace, především katalogových listů, vysvědčení a výročních zpráv je nejběžnějším používaným nástrojem pro zjišťování výsledků vzdělávání. Z uvedených grafů č. 1, 2 a 3 (niže) je patrné, že průměrný prospěch žáků a počet neúspěšných žáků na škole nemá významné výkyvy, je poměrně stabilní. Ve školním roce 2009/2010 se ukázala mírně zhoršující tendence. Podle ředitele se nedá výsledek jednoho roku označit za trend, je však možné, že výsledky jsou již ovlivněny klesajícím počtem dětí, tedy menší možností výběru žáků ke studiu na škole. Ředitel také vyjádřil myšlenku, že je třeba měnit metody práce s žáky. Použil přirovnání: „Za polárním kruhem roztály ledy a Eskymáci stále tahají sáně...“

Podle slov ředitele školy i jeho zástupce mají tato data poměrně vysokou výpovědní hodnotu, ale při zjišťování výsledků vzdělávání je důležité přihlížet k mnoha dalším faktorům, než je známka samotná, tyto faktory se však hodnotí mnohem složitěji a náročněji. Proto se ve škole používá více evaluačních nástrojů, než jen analýza dokumentů. Zkoumáním vysvědčení a čtvrtletního prospěchu žáků dospěl ředitel ke stejným závěrům: projevil se rozdíl v prospěchu žáků v rámci jednoho předmětu a různých učitelů.

Mezi další nástroje patří srovnávací testy, výsledky v soutěžích a získané diplomy a certifikáty. Pokud se srovnávacích testů týče, ve škole byli testováni žáci 3. ročníků testy Calibro, ve školním roce 2009/2010 se od tohoto testování upustilo. Hlavním důvodem, kromě finanční náročnosti, bylo zavádění státních maturit. Státní maturity spolu s maturitní generálkou byly odloženy o rok. Žáci letošních čtvrtých ročníků si vyzkoušeli maturitní generálku. Ačkoliv nebyli na tuto zkoušku připraveni tak jako v době konání státní maturity, výsledky byly velmi dobré. Vynikající výsledky v anglickém a německém jazyce (většinou nad 80 %, nad 80 i v percentilovém hodnocení) potvrdily kvalitu výuky cizích jazyků a odpovídají i výsledkům zkoušek City & Guilds, London Institute. Ředitel hodnotí výsledky maturitní generálky: „Výsledky maturitní generálky mne potěšily, velmi nízký počet neúspěšných žáků (6 z 92 žáků, pozn. autora) byl převážně z českého jazyka. Při podrobnějším zkoumání jsem zjistil, že důvodem neúspěchu bylo nedodržení tématu písemné práce s následkem hodnocení 0 %. I přes jednoduchá pravidla stanovená pro opravu písemných prací se projevil rozdíl v hodnocení ze strany učitelů. Potvrzuje mi to moje rozhodnutí, věnovat se v rámci autoevaluace školy více personálním otázkám. Respektuji rozdílnou náročnost učitelů vůči žákům, avšak rozdíly by neměly překročit určitou mez, to znamená, že nesmí vyvolávat pocit nespravedlnosti u žáků.“ Zástupce ředitele, který je zároveň i učitelem anglického jazyka, vyjádřil také velké uspokojení



předmětového týmu, 92 % žáků bylo úspěšných. Procento úspěšnosti se opakuje i u oficiálně skládaných zkoušek. Každý rok se přihlásí ke zkouškám v průměru 18 žáků školy. Úspěšnost se pohybuje vždy kolem 90 % (89 % v roce 2008, 93 % v letech 2009 a 2010 – viz Výroční zpráva školy). Žáci, kteří získají certifikát City & Guilds na úrovni SERRJ B1, mohou využít nabídky Banff and Buchan College ve Skotsku ke studiu na této škole zdarma. Každý rok využije této nabídky průměrně 5 žáků.

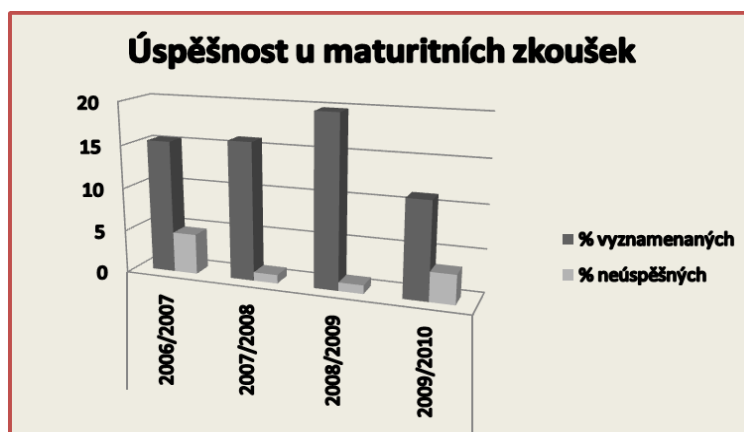
Počet zúčastněných žáků v soutěžích cizích jazyků se snižuje (viz Výroční zpráva školy), podle učitelů cizích jazyků je zájem o účast v těchto soutěžích ze strany žáků nižší, než byl před získáním oprávnění ke zkouškám City & Guilds na škole. Žáci dávají přednost složení mezinárodního certifikátu před přípravou na soutěže. Každý rok se těchto soutěží účastní méně žáků; umístění mezi prvními deseti v okrese zaujímají pravidelně dva žáci.

Zájem o účast v soutěžích ekonomických a hlavně sportovních, psaní na klávesnici a korektury textu je stále stejně vysoký, žáci se velmi dobře umísťují v okresním, krajském a někdy i celostátním měřítku. Ředitel vyjadřuje uspokojení nad těmito výsledky a uvědomuje si, že vedle cizích jazyků jsou ekonomické předměty stěžejní pro školu a dobrými výsledky se škola řadí k nejlepším v regionu – je tedy i atraktivní pro budoucí žáky a jejich rodiče.



Graf č. 5

Graf č. 6



Graf č. 7

- **Dotazníky pro rodiče a žáky**

V dubnu 2010, v posledním roce tříletého evaluačního období, byly vedením školy (ředitel a jeho zástupce) vypracovány dotazníky pro rodiče a žáky. Rodičům žáků 2. a 3. ročníků rozdali třídní učitelé dotazník na rodičovských schůzkách. Dotazník anonymně vyplnilo 32 rodičů. Třídní učitelé

vyplněné dotazníky předali řediteli, učitelé informatiky sumarizovali výsledky a zpracovali je do grafů.

Dotazník pro žáky vyplňovali žáci 3. ročníků anonymně také v dubnu 2010. Vyplněný dotazník vrátilo z celkového počtu 57 žáků 45. Dotazníky zadávali opět třídní učitelé a proces zpracování byl stejný jako při zpracování dotazníků pro rodiče. Dotazníky a grafické vyhodnocení jsou uvedeny níže.

Ředitel školy se k výsledkům vyjádřil následovně:

„Dotazníkové šetření tohoto druhu proběhlo na škole poprvé, proto není možné porovnání s předchozími výsledky. Výsledky hodnocení vyzněly pro školu celkově příznivě. Z již uvedeného důvodu nelze tyto výsledky přeceňovat. Hodnocení mohlo ovlivnit více faktorů. Jedním z nich novost tohoto šetření. Lidé nejsou na tento druh dotazníků zvyklí a mají potom tendenci vyhnout se negativním hodnocením. Šetření tohoto druhu určitě zahrneme do plánu autoevaluace pro další období. Zajímaly by mě výsledky na začátku a pro porovnání na konci evaluačního období.“

Dotazník pro studenty

Škola: Obchodní akademie a Jazyková škola s právem státní jazykové zkoušky v Jihlavě

Vážení studenti, prosíme Vás o vyplnění tohoto dotazníku. Výsledky budou vyhodnoceny v rámci vnitřního hodnocení školy. Vážíme si vašeho

Návod na vyplnění: U každé otázky naleznete možnosti bodového ohodnocení od 1 do 4.
1 = ne, 2 = spíše ne, 3 = spíše ano, 4 = ano

Č. otázky	Text otázky	Bodové ohodnocení			
1.	Splnila naše škola Vaše očekávání v oblasti vzdělávání?	1	2	3	4
2.	Máte obavy ze zkoušení?	1	2	3	4
3.	Považujete klasifikaci za objektivní a spravedlivou?	1	2	3	4
4.	Shodují se známky od učitele s Vaší představou?	1	2	3	4
5.	Umíte vyplňovat Jazykový životopis v portfoliu již bez pomoci učitele?	1	2	3	4
6.	Konzultujete Vaše hodnocení v portfoliu se svým učitelem?	1	2	3	4
7.	Myslíte, že Vám portfolio může pomoci s volbou správné úrovně jazykového certifikátu?	1	2	3	4
8.	Myslíte, že Váš názor na práci učitele v hospitačním formuláři může pozitivně ovlivnit Vaše vzájemné vztahy?	1	2	3	4
9.	Připraví Vás, podle Vašeho názoru, škola pro budoucí povolání, či studium na Vysoké škole?	1	2	3	4
10.	Myslíte, že pobyty v zahraničí přispívají pozitivně k Vaší jazykové vybavenosti?	1	2	3	4
11.	Hodnotíte pozitivně účast školy v projektech?	1	2	3	4
12.	Znáte projekty, do kterých je škola zapojena?	1	2	3	4
13.	Udělte prosím škole body z nabízené škály: 1 nejhorší, 4 nejlepší	1	2	3	4

Celkový počet bodů:

Dotazník pro rodiče žáků

Škola: Obchodní akademie a Jazyková škola s právem státní jazykové zkoušky v Jihlavě

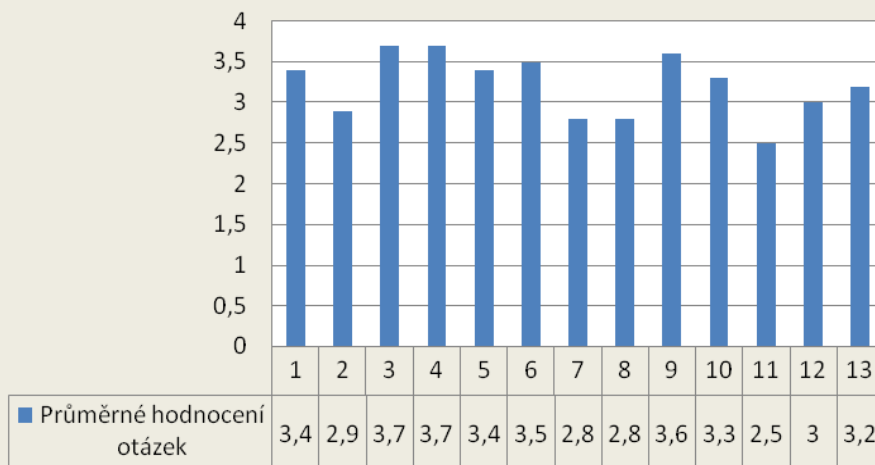
Vážení rodiče, prosíme Vás o vyplnění tohoto dotazníku. Výsledky budou vyhodnoceny v rámci vnitřního hodnocení školy. Vážíme si vašeho názoru a děkujeme za vyplnění.

Návod na vyplnění: U každé otázky naleznete možnosti bodového ohodnocení od 1 do 4.
1 = ne, 2 = spíše ne, 3 = spíše ano, 4 = ano

Č. otázky	Text otázky	Bodové ohodnocení			
1.	Splnila naše škola Vaše očekávání v oblasti vzdělávání Vašeho syna/dcery?	1	2	3	4
2.	Má Váš syn/ dcera obavy ze zkoušení?	1	2	3	4
3.	Považujete klasifikaci Vašeho syna/dcery za objektivní a spravedlivou?	1	2	3	4
4.	Shodují se podle vašeho názoru známky od učitele s představou vašeho syna /dcery, slyšíte např.: "Jak to, že mi dal 4, když jsem tam měl/a všechno?"	1	2	3	4
5.	Jste dostatečně informováni o prospěchu Vašeho syna/dcery?	1	2	3	4
6.	Připraví podle Vašeho názoru škola Vašeho syna/dceru pro budoucí povolání, či studium na Vysoké škole?	1	2	3	4
7.	Myslíte, že pobyty v zahraničí přispívají pozitivně k jazykové vybavenosti žáků?	1	2	3	4
8.	Hodnotíte pozitivně účast školy v projektech?	1	2	3	4
9.	Znáte některé projekty, do kterých je škola zapojena?	1	2	3	4
10.	Udělte prosím škole body z nabízené škály: 1 nejhorší, 4 nejlepší	1	2	3	4

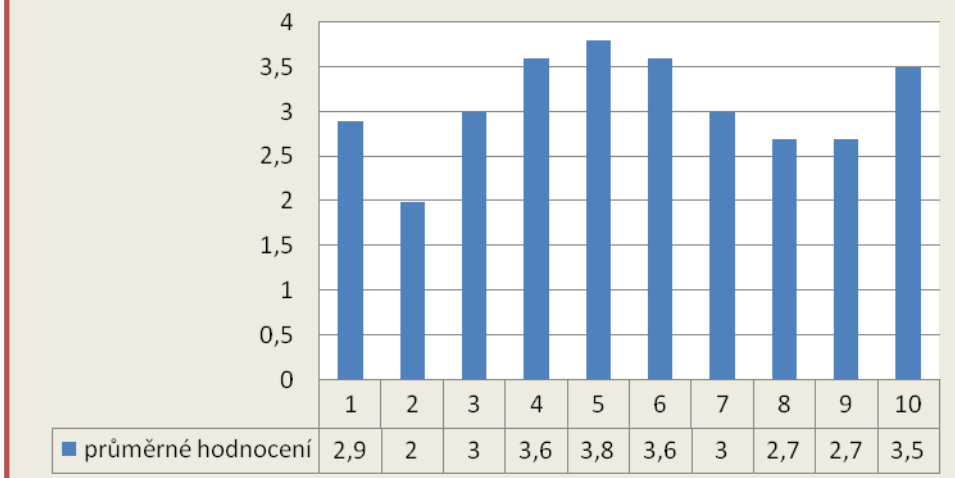
Celkový počet bodů:

Vyhodnocení dotazníku pro žáky



Graf č. 8

Vyhodnocení dotazníku pro rodiče



Graf č. 9

- **Ostatní nástroje**

Výchovný poradce na škole sleduje a eviduje uplatnění absolventů školy – počet přijatých ke studiu na vysoké školy (převážně ekonomické), počet absolventů, kteří nastoupili nejpozději po letních prázdninách do zaměstnání, a počet absolventů evidovaných na úřadech práce. Počet absolventů, kteří zahájí studium na vysokých školách, je vysoký, pohybuje se okolo 90 %, naopak počet absolventů evidovaných na úřadech práce (nezaměstnaní) je velmi nízký – do 5 %. Údaje pro svoji evidenci získává výchovný poradce od absolventů. Je těžké a téměř nemožné sledovat úspěšnost absolventů déle než maximálně půl roku po skončení školy. Úspěšnost absolventů v přijímacích řízeních na vysoké školy je vysoká, o úspěšnosti ve studiu však již škola nemá další informace. I přes omezenou výpovědní hodnotu jsou tato data pro vedení školy důležitá, dávají zpětnou vazbu o úspěšnosti školy nejen v regionu a jsou také žádaná uchazeči o studium na škole i jejich rodiči. Do budoucna by ředitel chtěl více spolupracovat s úřadem práce, a to nejen z důvodu poskytování informací, ale také z hlediska kariérového poradenství.

Pro autoevaluaci používá škola také průzkum pomocí dotazníku Kilmann-Saxtonovy kulturní mezery. S tímto šetřením má škola již zkušenosti, a proto je zařazeno i do tohoto evaluačního období.

Závěr

Výsledky vzdělávání v cizích jazycích jsou nadprůměrné. Ředitel by chtěl v nadcházejícím evaluačním období zjistit, v čem spočívá úspěšnost výuky cizích jazyků, co dělají učitelé cizích jazyků jinak než ostatní, a podle možností ovlivnit i práci ostatních předmětových týmů. Také zjištěné markantní rozdíly v hodnocení u některých učitelů v rámci jednoho předmětu (viz předcházející kapitoly) vedou ředitele k rozhodnutí zabývat se více podmínkami ve vzdělávání, zvláště podoblastí lidské zdroje a oblastí řízení školy, podoblastí vedení lidí a kontroly.

Ředitel by rád aktivně zapojil vedoucí předmětových týmů do plánování a realizace nadcházející autoevaluace školy, nechal je proškolit s využitím projektů, které se autoevaluací zabývají a nabízí proškolení týmu či evaluační nástroje zdarma. Překážkou je vytíženost učitelů (hlavně cizích jazyků), kteří jsou v mnoha případech lektory pro DVPP, pořádají kurzy pro veřejnost, jsou zapojeni v mnoha projektech školy i jejich partnerů. Uvažuje také o pohledu „zvenčí“ na správnost sestavení plánu od odborníků či kolegů z jiných škol. Mnoho firem nabízí provedení autoevaluace školy „na klíč“, avšak jejich služby jsou pro školu finančně náročné a v současné době nedostupné.

Na otázku, co bylo v průběhu autoevaluace složité, kde se vyskytly problémy, co naopak jednodušší, ředitel odpovídá:

„Problémů se vyskytlo mnoho, hned při sestavování plánu jsme museli vyhledat odbornou literaturu a informace na internetu, kterých v té době nebylo mnoho. Při sestavování plánu jsme chtěli obsáhnout stejnou měrou všechny oblasti, dnes však vidíme, že je lépe se věnovat podrobně jednomu problému, nyní aktuálně personálním otázkám.

Dalším problémem je přesvědčování lidí k aktivní spolupráci, bude třeba je do problému vtáhnout. Za důležité považují zapojení inženýrů, kteří velmi dobře ovládají počítačovou techniku, ušetří mnoho času při zpracování výsledků, tvorbě tabulek, grafů...

Proces autoevaluace lze považovat za projekt, proto by bylo optimálním řešením jeho řízení svěřit projektovému manažerovi. Avšak projektoví manažeři ve škole jsou zase učitelé, kteří jsou nejvíce vytíženi prací na jiných projektech. Shrnu-li to, největší problémy jsou v personální práci a té bych se chtěl věnovat v následujícím období.

Kromě uvedených věcí ztěžovaly práci při vyhledávání informací a údajů nepřesné, někdy nic neříkající zápisy z porad předmětových týmů. Tento problém už jsem řešil a dohodnul jsem se s vedoucími předmětových týmů na formě a minimálním obsahu zápisů.“

V návaznosti na předchozí poznámku lze říct, že zkoumání školní dokumentace, pokud je dobře vedená, je v procesu autoevaluace poměrně snadná záležitost.

Přílohy

Příloha č. 1: Historie školy

Historie školy.

V roce 1919 byla po dlouholetých snahách jihlavských Čechů (v té době byla většina obyvatel Jihlavy německé národnosti) zahájena výuka na dvouleté obchodní škole. Výuka na ní byla hodnocena velmi kladně, učitelé využívali moderních metod, mezi aktivity školy patřila praxe a zahraniční spolupráce. V roce 1937 ministerstvo školství rozhodlo o zřízení čtyřleté obchodní akademie, k ní byla připojena i stávající obchodní škola. Její sídlo bylo v Křížové ulici. Za války byla obchodní akademie rozdělena do dvou samostatných subjektů: obchodní akademie byla nejprve přestěhována do Pelhřimova a později do Polné, veřejná obchodní škola do Náměště nad Oslavou a později do Třeště. Po válce byly oba subjekty opět sloučeny a škola byla umístěna v budově bývalé německé reálky na jihlavském náměstí Svobody, kde sídlí dodnes. V padesátých letech byly otevřeny první třídy večerního a dálkového studia. Následovalo období rušení tříd, opětné stěhování, tentokrát do Třeště. Od září roku 1961 se škola vrací na náměstí Svobody v Jihlavě a nazývá se Střední ekonomická škola Jihlava. V devadesátých letech škola přijímá klasický název obchodní akademie.

Příloha č. 2: Citace z Dlouhodobého záměru vzdělávání a rozvoje vzdělávací soustavy kraje Vysočina 2008

„Výsledky vzdělávání a kvalitu škol považuje kraj Vysočina za komplexní a mnohorozměrnou veličinu, kterou není možné prokazovat jedním nebo dvěma ukazateli. Informace o kvalitě práce škol jsou nezbytné nejen pro řízení školství, pro různé zřizovatele škol, ale i pro jejich ředitele. Je třeba podpořit postupné vytváření rozsáhlého a různorodého evaluačního prostředí škol, které zohlední jejich různé kvalitativní charakteristiky, tyto informace zveřejňovat, ovlivňovat tak poptávku po vzdělání a využívat je pro řízení školství v kraji v nejširším smyslu slova. Hlavní cíl a smysl se však spatřuje v tom, že samotné školy začínají chápat hodnocení své práce (vnější – externí evaluaci nebo vnitřní - autoevaluaci) jako podstatný a neopominutelný zdroj poznání a informací pro vlastní řízení školy a zlepšování její kvality.“

Zavádění standardizovaných evaluačních nástrojů do praxe škol přispěje k pojetí vzdělávání jako služby klientům.

Opatření:

1. Podpořit využívání standardizovaného hodnocení výstupů vzdělávání po 5. a v 9. ročníku základních škol jako jednoho z kritérií hodnocení kvality vzdělávání, přidané hodnoty a jako zdroje zpětné vazby pro školy, zřizovatele a veřejnost.
2. Podpořit využívání standardizovaného hodnocení výstupů vzdělávání na vstupu a výstupu středních škol jako jednoho z kritérií hodnocení kvality vzdělávání, přidané hodnoty a jako zdroje zpětné vazby pro školy, zřizovatele a veřejnost.
3. Podpořit využívání standardizované státní části maturitní zkoušky jako jednoho z kritérií hodnocení kvality vzdělávání a jako zdroje zpětné vazby pro školy, zřizovatele a veřejnost.
4. Podporovat proces vlastního hodnocení škol a proces hodnocení škol zřizovatelem jako systémové nástroje zvyšování kvality vzdělávacího procesu, a to zejména prostřednictvím vzdělávání, poradenství a přenosem zkušeností, a dále pak využívání dalších standardizovaných nástrojů pro porovnávání výsledků vzdělávání a multikriteriálního hodnocení činnosti škol.
5. Za účelem zabezpečení evaluace podporovat další rozvoj Pedagogického centra Vysočina nebo zřídit samostatnou organizaci. Soustředit prostředky globálních grantů kraje v rámci Operačního programu Vzdělávání pro konkurenceschopnost k plošné a systematické podpoře využívání standardizovaných evaluačních nástrojů na území kraje ve prospěch dětí, žáků, žáků, škola a jejich zřizovatelů.
6. Kraj se bude podílet na vytvoření integrovaného informačního systému, který bude soustřeďovat a analyzovat klíčová relevantní data a informace z oblasti výstupů vzdělávání, trhu práce a zaměstnanosti a vytvářet informační výstupy obsahově i formálně využitelné při vlastní evaluaci středních škol i jako informační zdroj pro klienty a zřizovatele škol. (Dlouhodobý záměr vzdělávání a rozvoje vzdělávací soustavy kraje Vysočina 2008, str. 37)

Příloha č. 3: Celkové pojetí vzdělávání. Výběr ze ŠVP

Vzdělávání je v průběhu studia masivně podporováno prostředky informačních a komunikačních technologií.

Kromě výuky předmětů Informační technologie a Písemná a elektronická komunikace, jejichž náplň s počítači bezprostředně souvisí, je řada předmětů s prací na počítačích spojena, např. Statistika, Účetnictví či Fiktivní firma. Mnohé ze zbývajících předmětů jsou pak podporovány různými multimediálními programy, výukou s využitím interaktivních tabulí nebo prací na internetu. Zde jde především

o výuku cizích jazyků, hospodářského zeměpisu, dějepisu, společenskovedního základu, ekonomiky a dalších. Cílem výuky v těchto předmětech je mimo jiné prohloubit i kompetenci pracovat s počítači, vyhledávat, třídit a zpracovávat informace z moderních zdrojů za pomoci soudobých technologií.

Velký význam pro rozvoj žáků mají předměty, ve kterých se prakticky procvičují teoretické poznatky získané v průběhu studia včetně praxe v reálném prostředí, kterou nahrazuje předmět Fiktivní firma. Žáci v tomto předmětu simulují činnost reálné firmy od začátku činnosti až po její ukončení. Praktická výuka je systematicky doplňována účastí žáků na nejrůznějších marketingových, společenských, prezentačních a fundraisingových akcích na veřejnosti, což jim umožňuje bezprostřední kontakt s realitou. Výuka je přiměřeně doplňována samostatnými pracemi žáků formou referátů, ve vyšších ročnících formou individuálních nebo týmových projektů. V průběhu studia jsou sestavovány žákovské týmy pro zajištění konkrétních akcí, jako jsou např. veletrh fiktivních firem, prezentace školy na veřejnosti a mezinárodních fórech, organizace školního plesu, den otevřených dveří, účast v týmových soutěžích, komplexní zajištění statistických průzkumů pro sociální partnery, charitativní akce apod.

Výchova k občanským a klíčovým kompetencím je realizována ve výuce jednotlivých předmětů tak, aby byla v souladu s obsahem vzdělávání a na žáky působila přirozeně, odstupňovaně podle jejich věku a navazovala na předchozí stupeň rozvoje jejich osobnosti. Podobným způsobem jsou začleněna i průřezová témata, která se vážou k obsahu jednotlivých předmětů a přirozeným způsobem ho rozvíjejí. Metody a postupy výuky se vyvíjejí v závislosti na úrovni žáků, zkušenostech pedagogů, nových poznatcích pedagogické vědy, spolupráci s partnerskými školami a reakci sociálních partnerů.

Vzdělávání žáků se specifickými vzdělávacími potřebami zajišťují ve spolupráci s pedagogicko-psychologickou poradnou a výchovným poradcem pedagogové v rámci svého odborného vzdělání. Jde převážně o žáky se specifickými vývojovými poruchami učení, pro které jsou upraveny vyučovací metody a způsoby ověřování výsledků vzdělávání. Jednotlivé případy se posuzují odděleně a liší se mírou uplatnění individuálního přístupu tak, aby byly respektovány jedinečné vlohy a potřeby žáka a byl zajištěn jeho osobnostní rozvoj.

Žáci s tělesným postižením nebo znevýhodněním jsou vzděláváni stejně jako ostatní žáci, jen v oblasti tělesné výchovy se přihlíží ke stanovisku odborného lékaře.

Příloha č. 4: Organizace výuky na škole (výběr ze ŠVP)

Výuka je realizována z velké části v rámci systému vyučovacích hodin. Předměty obsahující větší míru konkrétních praktických poznatků, které je třeba soustavně procvičovat a upevňovat, jsou vyučovány v rozdělených třídách s nejvíce 16 žáky ve skupině. Výuka probíhá zpravidla v odborných učebnách, vybavených potřebnou technikou. Kromě toho jsou do vyučování začleněny další organizační formy. Škola podporuje mimoškolní aktivity, které napomáhají rozšiřování žákovských kompetencí a všestranně rozvíjejí jejich osobnost. V rámci tělesné výchovy a výchovy ke zdraví je ve výuce kladen důraz na seznamovací sportovní kurz pro žáky prvního ročníku, lyžařský výcvikový kurz pro žáky druhého ročníku a v každém školním roce pak zpravidla branně-sportovní den, ve kterém soutěží družstva jednotlivých tříd a jednotlivci mezi sebou v různých sportovních a branných disciplínách. Výuka se tradičně nevyhýbá ani sezónním sportům, jako jsou bruslení, běh na lyžích, lední hokej, plavání či cyklistika. Využívá se přilehlého atletického stadionu, zimního stadionu, plaveckých bazénů města a lesoparku či volné přírody v okolí školy. Ve škole fungují sportovní volnočasové kroužky, jejichž členové reprezentují školu v přátelských meziškolních utkáních a okresních a regionálních turnajích, z nichž některé organizuje škola sama. Oblíbené jsou turnaje jednotlivců a tříd v rámci školy.

V oblasti estetické výchovy a poznávání kultury jiných evropských národů a národností se žáci mohou dle vlastního uvážení a zájmu zapojovat do práce na mezinárodních projektech a společně s jejich protějšky z partnerských zahraničních škol řešit úkoly spojené s historií, současností a budoucností Evropské unie. Evropské projekty a cestování s nimi spojené se podílí i na zvyšování motivace k učení se cizím jazykům. Vedle pravidelných konverzačních soutěží v angličtině a němčině a možnosti vykonat z těchto jazyků ve škole státní zkoušku či získat anglický mezinárodní certifikát si zájemci zvyšují své kompetence výměnou elektronické pošty se zahraničními kamarády ze společných projektů.

V rámci odborného vzdělávání se škola pravidelně účastní veletrhů fiktivních firem. Žáci připraví prezentace svých firem a pokoušejí se prodat různé výrobky konkurenčním firmám z jiných škol i pozvané veřejnosti.

Každoročně škola organizuje mezinárodní soutěž „Talenti 1. ročníků“, v níž pod záštitou kraje Vysočina soutěží nejmladší žáci středních škol v grafických disciplínách na PC klávesnici. Na vykonání státní zkoušky ze psaní na klávesnici jsou systematicky připravováni žáci 2. ročníku. Starší žáci mají možnost prezentovat své odborné kompetence formou zapojení do regionální soutěže obchodních akademií „Ekonomický tým“ a ti nejlepší pak účastí v národních kolech. Se zeměpisnými zájmovostmi se mohou žáci poutavou formou přednášek a besed seznamovat v cestopisných pořadech, v nichž vystupují přímí účastníci různých expedic.

Výuka je v průběhu studia doplněna systémem exkurzí, výletů a dalších aktivit, které obohacují běžné třídní aktivity a metodické postupy o praktické činnosti, zprostředkovávají poznávání reality a odborné i umělecké zážitky žáků, což vede k lepšímu naplnění vzdělávacích cílů. V oblasti estetické výchovy je to systém poznávacích exkurzí do kulturně významných míst České republiky, zejména do Prahy. Exkurze jsou zaměřeny na poznávání architektonicky, kulturně a historicky významných památek a jsou organizovány systematicky podle ročníků. Prostor se poskytuje také návštěvě divadelních a filmových představení či koncertů. Žáci jsou zprostředkovaně i přímo seznamováni i se zájmovostmi regionu Vysočina a města Jihlavy, zejména muzei, galeriemi, městskou knihovnou a architektonickými památkami. Ve škole pracuje s dlouholetou tradicí školní pěvecký sbor. V oblasti výuky cizích jazyků jsou organizovány pravidelné výukové a poznávací zájezdy do Anglie, Francie a německy mluvících zemí.

V oblasti přírodovědného vzdělávání je výuka obohacena exkurzemi do místních i republikových potravinářských, dřevozpracujících a strojírenských firem, které žákům umožňují poznání různých výrobních technologií.

V oblasti sociálního a ekonomického vzdělávání se konají exkurze do peněžních ústavů /Jihlava, Praha/, Parlamentu ČR, finančního úřadu a úřadu práce v Jihlavě, jakož i firem, které žákům umožní lépe poznat systém řízení a financování. V závěru 3. ročníku si žáci ověřují své odborné kompetence dvoutýdenní souvislou stáží v různých společenských institucích a firmách. Výsledky stáže – její zhodnocení – prezentují před odbornou komisí. Metodické přístupy k výuce v jednotlivých třídách a ročnících jsou průběžně vyhodnocovány a přizpůsobovány konkrétním cílům vzdělávání a úrovni žáků. Pro usnadnění přechodu ze základních škol a pro co nejrychlejší vytvoření fungujícího školního kolektivu jsou pro žáky prvních ročníků organizovány týdenní branně-sportovní kurzy v zařízení Kalich u Kamenice nad Lipou. Kurzy jsou připravovány a vedeny odborně proškolenými učiteli, často ve spolupráci

s odborníky z bezpečnostní a záchranářské praxe. Kurzů se vždy zúčastňují třídní učitelé jako koordinátoři nových třídních kolektivů.

Příloha č. 5: Závěry autoevaluace z předchozího období

Pozitiva (kvality)

- Materiální vybavení školy odpovídá současným nárokům vzdělávacího procesu
- Vysoká úroveň pracovníků školy v ICT dovednostech

- Snaha o stálé inovace a zdokonalování vzdělávacího procesu
- Dobrá adaptabilita školy z hlediska potřeb regionu
- Nadprůměrné hodnocení maturantů ve srovnávacích testech z hlediska regionu a státu (Calibro)
- Dobrá uplatnitelnost absolventů školy na trhu práce a v přijímacích řízeních na VŠ
- Stálý kádr kvalifikovaných pedagogických pracovníků
- Ochota pedagogického kádru k dalšímu vzdělávání
- Aktivní a široká účast v mezinárodních projektech (Comenius, Leonardo, Interreg 3A, světová škola)
- Zahraniční stáže žáků a partnerství s evropskými školami
- Vysoká úroveň odborného vzdělávání a jazykových kompetencí absolventů
- Zájmová činnost se opírá o umístování v soutěžích a reprezentace školy na veřejnosti
- Trvalý vysoký zájem o studium na škole
- Dobrá úroveň spolupráce s rodiči, městem a regionem (podpora školy)
- Zisk akreditace pro konání mezinárodních zkoušek z anglického jazyka (City & Guilds, London Institute) pro region Vysočina
- Dobrá úroveň komunikace na úrovni žák – (třídní) učitel
- Operativní řešení nahodilých problémů a preventivní opatření k jejich předcházení aktivně napomáhají zdravému klimatu ve škole
- Nízká míra výskytu sociálně – patologických jevů (šikana, návykové látky, záškoláctví)
- Vedení školy má důvěru a respekt svých podřízených.

Negativa (rezervy)

- Soustavnější a cílená propagace výsledků práce školy na veřejnosti
- Využívání statistických hodnocení úspěchů školy k výraznější motivaci žáků
- Neexistuje trvalejší okruh spolupracujících lektorů cizích jazyků (rodilých mluvčích)
- Systematičnost v hodnocení žáků a vedení pedagogické dokumentace
- Nedostatečná komunikace a přenos informací mezi zaměstnanci školy
- Interpersonální vztahy nejsou na úplně ideální úrovni
- Výraznější podpora inovací a kreativity ve vzdělávacím procesu předmětovými komisemi
- Relativně nízká možnost výběru mimoškolní činnosti pro žáky
- Systematičnost spolupráce Školní rady s vedením školy
- Zapojení širšího vedení školy do stanovení dlouhodobějších vizí a trendů v práci školy
- Zapojení všech pedagogů do různých forem dalšího vzdělávání.

Rizika

- Úbytek žáků v souvislosti s demografickým vývojem
- Celostátní tendence snižování finančních nákladů na školství
- Klesající zájem žáků o některé předměty a jazyky
- Stárnutí pedagogického sboru.

Příloha č. 6: Kriteria a indikátory

5. 1.

- Objektivnost a kvalita pedagogické diagnostiky

Indikátory:

- Většina známek v průběžném hodnocení je objektivně/písemně doložitelných
- Hodnocení žáků je vždy veřejné a adresné
- Učitel poskytuje žákům zpětnou vazbu (o jejich pokroku a chybách)
- Hodnotící kriteria jsou stanovena společně předmětovým týmem
- Hodnoceny jsou postupy a způsoby řešení (pokud to charakter práce umožňuje)
- Zámka nezahrnuje chování
- Hodnocení pedagogickým pracovníkem je odůvodněné a motivuje žáky ke zlepšování osobních výsledků

Indikátory:

- Žáci znají dopředu pravidla hodnocení
- Hodnocené učivo je pro většinu žáků adekvátní a zvládnutelné

- Žáci uplatňují sebereflexi a sebehodnocení

Indikátory:

- Žáci jsou vedeni k sebehodnocení a sebereflexi

5.2.

- Úspěšnost žáků v pololetním a závěrečném hodnocení

Indikátor:

- Nízké procento neúspěšných žáků

- Škola ověřuje dosažení úrovně klíčových kompetencí v posledním roce studia

Indikátor:

- Procento žáků úspěšných u maturitních zkoušek

- Úspěšnost žáků ve vlastním hodnocení

Indikátor:

- Většina žáků se umí sama ohodnotit

- Úspěšnost žáků v externích hodnoceních

Indikátor:

- Většina žáků je v externím hodnocení průměrná
- Procento a umístění žáků v soutěžích a jiných standardizovaných testech (jazykové certifikáty...)

- Účast v projektech a rozvojových programech, které pozitivně podporují rozvoj a dosahování klíčových kompetencí a výsledky vzdělávání žáků

Indikátor:

- Počet žáků zapojených do projektů
- Počet projektů zaměřených na podporu výuky cizích jazyků
- Počet a kvalita žakovských projektů

5.3.

- Úspěšnost při přechodu na vyšší stupeň vzdělání, či při získávání pracovního místa

Indikátor:

- Počet úspěšných žáků v přijímacích řízeních na vysoké školy
- Počet absolventů zaměstnaných po maturitě v oboru
- Počet žáků registrovaných v prvním roce po ukončení studia na úřadech práce

Příloha č. 7: Evaluační metody a nástroje

5.1

- Hospitační činnost podle ročního plánu činnosti, analýza hospitačních záznamů
- Analýza zápisů z pedagogických porad a porad předmětových týmů (společné známkování)
- Rozhovory s učiteli
- Dotazník pro žáky a rodiče
- Rozhovor se zástupci tříd s řad žáků
- Portfolia žáků - průběžně

5.2

- Analýza dokumentů – vysvědčení, Výročních zpráv
- Analýza výsledků maturit
- Analýza žakovských portfolií, dotazník pro žáky
- Analýza výsledků srovnávacích testů Calibro, výsledků v soutěžích a jazykových certifikátech
- Dotazník pro rodiče a žáky
- Workshop – učitelé cizích jazyků

5.3

- Analýza výročních zpráv
- Analýza evidence u výchovného poradce

Příloha č. 8: Ukázka hospitačního dotazníku (OBST, O. Hospitace v práci ředitele školy. Dostupné na www.ccv.upol.cz. Dotazník je vždy upravován podle potřeby vykonavatele hospitační činnosti.)

a) Formuláře pro hospitujícího

Evaluace přímé pedagogické práce učitele

Hospitující: Předmět:..... Téma:.....

Jméno učitele:..... Datum:.....

Pro jednotlivé oblasti je zpracován systém otázek, zde je uveden pouze u oblastí hodnocení prospěchu žáků.

Příprava na výuku

(rozhovorem s učitelem před zahájením výuky)

Realizace vyučovací jednotky

Řízení výuky

Klima třídy

Kázeň

(zjišťujeme pozorováním ve výuce, příp. rozhovorem s učitelem a se žáky, pozorováním o přestávkách)

Hodnocení prospěchu žáků

(zjišťujeme pozorováním, rozhovorem s učitelem, se žáky, dotazníkem pro rodiče apod.)

Učitel se na hodnocení žáků připravuje (koho vyvolá, jaké úlohy, forma zkoušení...)

Ano

Ne Část.

Žáci jsou včas informováni o požadavcích ke zkoušce

Ano Ne Část.

Učitel upřednostňuje diagnostický charakter zkoušky před kontrolním

Ano Ne Část.

Učitel pracuje s chybou

Ano Ne Část.

Učitel si vede funkční evidenci o zjištěném stavu

Ano Ne Část.

Zadávané úlohy svou náročností korespondují s VC

Ano Ne Část.

Informace o úspěšnosti žáků jsou jim podávány dostatečně četně

Ano Ne Část.

Při neúspěších jsou přijímána opatření

Ano Ne Část.

Učitel kombinuje slovní hodnocení se známkou

Ano Ne Část.

Při zkoušení učitel nesnižuje žákův sebecit

Ano Ne Část.

Učitel vede žáky k sebehodnocení

Ano Ne Část.

Učitel je schopen formulovat konkrétní informace o prospěchu žáků

Ano Ne Část.

jejich rodičům

Na závěr každého hodnotícího formuláře podle zaměření hospitace:

Závěr (co se daří a co ne):

Doporučení (co prostudovat, vyzkoušet, kam se jít podívat...):

Podpis hospitujícího:

Podpis vyučujícího:

Datum pohospitačního rozhovoru:

b) Formuláře pro učitele

Autoevaluace přímé pedagogické práce učitele

Předmět:Téma:Třída:.....

Jméno učitele:Datum:

Příprava na výuku

Realizace vyučovací jednotky

Řízení výuky

Klima třídy

Kázeň

Hodnocení prospěchu žáků

Na hodnocení žáků jsem se připravil (koho vyvolám, jaké úlohy dostane)	Ano	Ne	Část.
Žáky jsem včas informoval o svých požadavcích	Ano	Ne	Část.
Moje zkoušení má spíše diagnostický charakter	Ano	Ne	Část.
Žákovu chybu chápu jako upozornění na to, co je třeba napravit	Ano	Ne	Část.
Vedu si evidenci o výkonech žáků	Ano	Ne	Část.
Zadávané úlohy korespondují s VC, které jsem pro výuku formuloval	Ano	Ne	Část.
Moji žáci dostávají informace o svých výkonech dostatečně četně	Ano	Ne	Část.
Zásadně svoji klasifikaci žákům slovně zdůvodňuji a naznačuji, co mají udělat pro to, aby byli příště úspěšnější	Ano	Ne	Část.
Vedu svoje žáky k sebehodnocení a odpovědnosti za svoje výkony	Ano	Ne	Část.
Rodičům sděluji zcela konkrétní informace o prospěchu jejich dětí	Ano	Ne	Část.

Reflexe a evaluace vlastní práce

Pravidelně přemýšlím o své práci se žáky	Ano	Ne	Část.
Snažím se být v kontaktu s vývojem svého oboru	Ano	Ne	Část.
Soustavně se vzdělávám a nové poznatky uvádím do své ped. praxe	Ano	Ne	Část.
K autoevaluaci své práce využívám více metod (kterých):			
Pomáhám svým kolegům s evaluací jejich práce, jsem ochoten poradit jim při řešení výukových problémů	Ano	Ne	Část.
6. Vypracoval jsem si vlastní relaxační program a snažím se jej dodržovat	Ano	Ne	Část.
Snažím se přispívat k vytváření dobrého klimatu na našem pracovišti	Ano	Ne	Část.

c) Formulář pro žáky**Žákovské posuzování přímé pedagogické práce učitele**

Jméno učitele:

Předměty, kterým mě učí:

Předměty, kterým mě tento učitel učí, patří mezi moje oblíbené	Ano	Ne	Část.
U tohoto učitele vždy přesně vím, čemu se mám doma učit, co bude zkoušet	Ano	Ne	Část.
Tento učitel má vždy připravené pomůcky k výuce a využívá jich	Ano	Ne	Část.
Výkladu tohoto učitele vždy rozumím	Ano	Ne	Část.
Při nepochopení jeho výkladu se mohu optat - je na to čas	Ano	Ne	Část.
Při procvičování nové látky nebo při řešení problémů mám možnost se radit se spolužáky	Ano	Ne	Část.
Tento učitel se ve výuce snaží obracet se na všechny žáky	Ano	Ne	Část.
Tento učitel umí dobře organizovat naši práci ve vyučovací hodině	Ano	Ne	Část.
Tento učitel dovede vzbudit můj zájem o výuku svého předmětu	Ano	Ne	Část.
U tohoto učitele probíhá výuka přiměřenou rychlostí, co je potřeba, stihnu	Ano	Ne	Část.
Jeho výuka vždy včas končí, nepřetahuje do přestávky	Ano	Ne	Část.
Tento učitel dovede navodit klidnou atmosféru	Ano	Ne	Část.
Tento učitel zbytečně nezvyšuje hlas, nepřekřičuje nás	Ano	Ne	Část.
Tento učitel řeší drobné nedostatky v našem chování klidně	Ano	Ne	Část.
U tohoto učitele dodržujeme stanovená pravidla	Ano	Ne	Část.
Tento učitel umí dobrou práci pochválit	Ano	Ne	Část.
Tento učitel ochotně poskytuje žákům pomoc	Ano	Ne	Část.
Tento učitel nás nezesměšňuje, nežertuje na náš účet	Ano	Ne	Část.
Tento učitel nás vhodně oslovuje	Ano	Ne	Část.
Tento učitel upřednostňuje spolupráci žáků, ne rivalitu	Ano	Ne	Část.
Tento učitel posiluje naši sebeúvěru, povzbuzuje nás	Ano	Ne	Část.
Tento učitel dbá na pořádek ve třídě	Ano	Ne	Část.
Tento učitel stanovil pravidla pro naše chování a jejich dodržování důsledně vyžaduje	Ano	Ne	Část.
Tento učitel má u nás autoritu	Ano	Ne	Část.
Tento učitel respektuje naše názory	Ano	Ne	Část.
Výuka v jeho hodinách není jednotvárná	Ano	Ne	Část.
Tento učitel zařazuje do výuky oddechové chvíle	Ano	Ne	Část.
V jeho hodinách jsme neustále zaměstnáni	Ano	Ne	Část.
Tento učitel nás nezesměšňuje, neprovokuje	Ano	Ne	Část.
Jeho vztah k žákům je přátelský, nenáročný	Ano	Ne	Část.
Jeho vztah k žákům je přátelský, ale náročný	Ano	Ne	Část.
Tento učitel je nám příkladem svou prací i tím, jak se obléká a jak mluví	Ano	Ne	Část.
Tento učitel nás včas informuje o požadavcích ke zkoušení	Ano	Ne	Část.

Tento učitel nás při zkoušení neuráží	Ano	Ne	Část.
Zkoušení u tohoto učitele máme rádi	Ano	Ne	Část.
Tento učitel každou známku komentuje - řekne proč jsme známku dostali a jak se máme připravit, abychom byli příště úspěšnější	Ano	Ne	Část.
Tento učitel má smysl pro humor	Ano	Ne	Část.
Tento učitel je náladový	Ano	Ne	Část.
39. V hodinách tohoto učitele bývá často dusno	Ano	Ne	Část.
40. Předměty, kterým nás tento učitel učí, nemám rád	Ano	Ne	Část.

Hospitující si ještě v průběhu hospitace zaznamenává další poznatky, jako například v následující tabulce.

Čas	Sled didaktických fází	Průběžné poznámky a hodnocení
10.50 – 11.00	Písemné opakování	Stručné vyhodnocení písemného opakování
11.00 – 11.30	Výklad nové látky – Kapitálové fondy	V průběhu výkladu spolupráce s žáky
11.30 – 11.35	Zadání domácího úkolu- příklady Dotazy	Krátký čas na shrnutí učiva a dotazy

Závěr: Klidná hodina, kázeň, pořádek

Doporučení: Vyžadovat hlasité a zřetelné odpovědi od žáků. Zopakování učiva.

Podpis hospitujícího:

Podpis vyučujícího:

Datum pohospitačního rozhovoru: