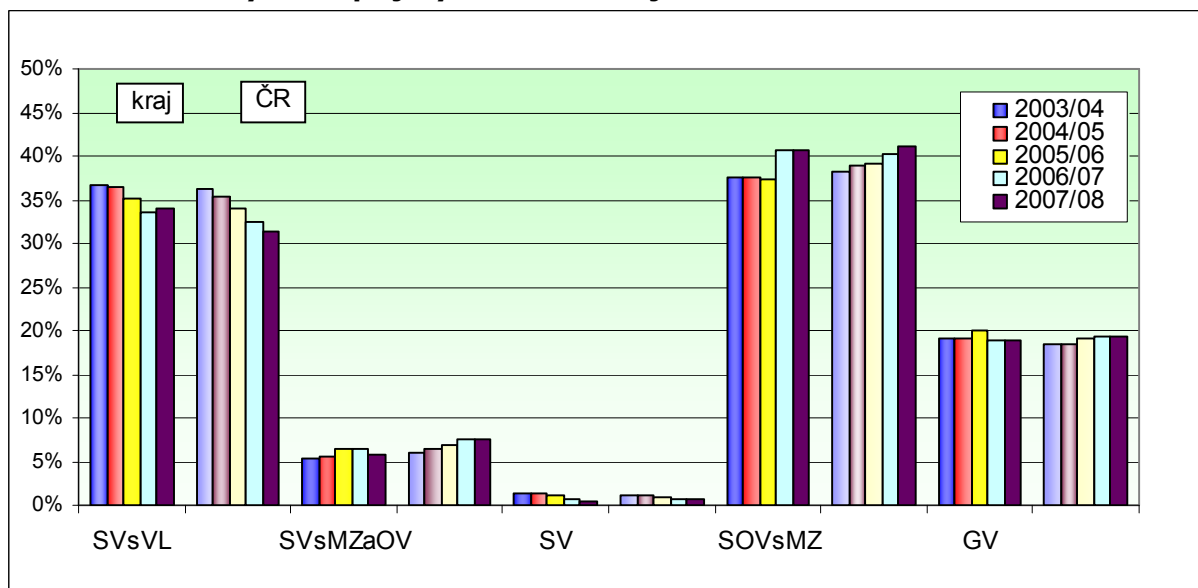


Středočeský kraj

Přehled o nově přijímaných žácích

Obrázek 1. Podíly nově přijatých žáků v kraji – denní studium



Podíly nově přijatých žáků v kraji - denní studium

SČK	SVsVL		SVsMzOV		SV		SOVsMZ		GV		Celkem
	kraj	ČR	kraj	ČR	kraj	ČR	kraj	ČR	kraj	ČR	
2003/04	36,7%	36,2%	5,3%	6,1%	1,2%	1,1%	37,6%	38,2%	19,1%	18,5%	100%
2004/05	36,5%	35,2%	5,6%	6,6%	1,2%	1,0%	37,5%	38,8%	19,2%	18,4%	100%
2005/06	35,2%	34,0%	6,4%	6,8%	1,1%	0,9%	37,3%	39,1%	19,9%	19,1%	100%
2006/07	33,6%	32,3%	6,3%	7,6%	0,6%	0,6%	40,6%	40,1%	18,9%	19,3%	100%
2007/08	34,0%	31,4%	5,8%	7,5%	0,5%	0,7%	40,7%	41,2%	19,0%	19,3%	100%

Počty nově přijatých žáků v kraji - denní studium

SČK	SVsVL	SVsMzOV	SV	SOVsMZ	GV	Celkem
2003/04	4442	647	151	4547	2318	12105
2004/05	4300	665	147	4414	2257	11783
2005/06	4124	753	134	4374	2337	11722
2006/07	4117	777	72	4969	2311	12246
2007/08	4039	688	59	4832	2255	11873

Počty nově přijatých žáků v kraji - denní studium

SČK	NV	VOV	Celkem
2003/04	1071	1003	2074
2004/05	1172	762	1934
2005/06	1128	713	1841
2006/07	1175	666	1841
2007/08	1221	567	1788

Kategorie vzdělání	
SVsVL	Střední vzdělání s výučním listem - H, E
SVsMzOV	Střední odborné vzdělání s MZ a odborným výcvikem - L/0
SV	Střední vzdělání (bez maturity a výučního listu) - J, C, D
SOVsMZ	Střední odborné vzdělání s maturitní zkouškou - M
GV	Gymnaziální vzdělání - K

Kategorie vzdělání	
NV	Nástavbové vzdělání - L/5
VOV	Vyšší odborné vzdělání - N

- Pozornost je primárně zaměřena na vývoj počtu žáků vstupujících do středního vzdělávání (jsou zde zahrnuti žáci 1. ročníků středních škol a věkově odpovídajících tříd víceletých gymnázií); pro úplnost jsou uvedeny i počty nově přijímaných do nástavbového vzdělávání a vyššího odborného vzdělávání.

- V údajích týkajících se středního vzdělávání nejsou zahrnuti žáci vstupující do zkráceného studia pro získání výučního listu či druhé maturitní zkoušky, jelikož tento typ vzdělávání nenavazuje bezprostředně na základní stupeň vzdělání.
- Přehled o jiných formách studia (večerní, dálkové, distanční a kombinované) není uváděn.
- **V porovnání s celkovým průměrem ČR** není Středočeský kraj charakteristický žádnými výraznějšími rozdíly. Podíly nově nastupujících do středního vzdělávání s výučním listem (34,0 %) a do středního odborného vzdělávání s maturitní zkouškou (40,7 %) jsou o něco vyšší než průměr za celou ČR, naopak podíly přijímaných do středního odborného vzdělávání s maturitní zkouškou a odborným výcvikem (5,8 %) a do gymnaziálního vzdělávání (19,0 %) jsou mírně podprůměrné.
- Podíl žáků v oborech, které poskytují střední vzdělání, které není ukončeno výučním listem ani maturitou, je minimální (0,5 %) a v posledních letech jej tvoří hlavně žáci praktické školy; do roku 2004 sem byli zahrnováni žáci, kteří se připravovali ve společném prvním ročníku.
- **Celkové počty** nově přijímaných žáků do středního vzdělávání navazujícího na základní stupeň vzdělání měly do roku 2005/06 klesající tendenci; v roce 2006/07 došlo sice ke zřetelnému nárůstu, nicméně v posledním sledovaném roce nastal opětovný mírný pokles. V rámci jednotlivých vzdělanostních kategorií jsou však patrné větší či menší odchylky od tohoto vývoje. V případě středního vzdělávání s výučním listem a středního vzdělávání, které není ukončeno výučním listem ani maturitou, dochází k permanentnímu poklesu počtu nově přijímaných žáků. Naopak střední vzdělávání s maturitní zkouškou a odborným výcvikem vykazovalo po většinu sledovaného období jasně rostoucí tendenci; v roce 2007/08 došlo k určitému poklesu. Vývoj počtu nově přijímaných do středního odborného vzdělávání s maturitní zkouškou nebyl ve sledovaném období zcela jednoznačný – v období 2003/04 až 2005/06 se počty postupně snižovaly, v roce 2006/07 pak došlo k výraznému zvýšení, v posledním roce byl ale opět zaznamenán mírný pokles. Počty nově přijímaných do gymnaziálního vzdělávání jsou poměrně stabilní, v posledních letech oscilují kolem hodnoty 2300.
- Stabilně nejvyšší počty žáků jsou přijímány do středního odborného vzdělávání s maturitní zkouškou (4832 v roce 2007/08), do středního vzdělávání s výučním listem (4039) a gymnaziálního vzdělávání (2255). Naopak poměrně nízké počty žáků nastupují do středního odborného vzdělávání s maturitou a odborným výcvikem (688) a do středního vzdělávání, které není ukončeno výučním listem ani maturitou (59).
- Celkové počty nově přijímaných do nástavbového a vyššího odborného vzdělávání mají zřetelně klesající tendenci. Je to dáno především poměrně výrazným úbytkem počtu přijímaných do denní formy studia na VOŠ, který je způsoben převážně snížením převisu poptávky na vysokých školách a rostoucí nabídkou bakalářského studia. Počty přijímaných do nástavbového studia byly ve sledovaných letech poměrně stabilní, v posledním roce pak došlo k určitému nárůstu.

Následující tabulka zachycuje **počty a podíly nově přijatých žáků** ve Středočeském kraji ve školním roce 2007/08, rozčleněné podle jednotlivých vzdělanostních kategorií a podle skupin oborů vzdělání. Pro srovnání jsou rovněž uvedeny relativní hodnoty vztahující se k celé České republice. **Barevně** jsou pak vyznačeny **nejvýraznější rozdíly mezi podíly nově přijatých žáků ve Středočeském kraji a průměrnými podíly za celou ČR**.

Počty a podíly nově přijatých žáků ve šk.r. 2007/08 v kraji - denní studium

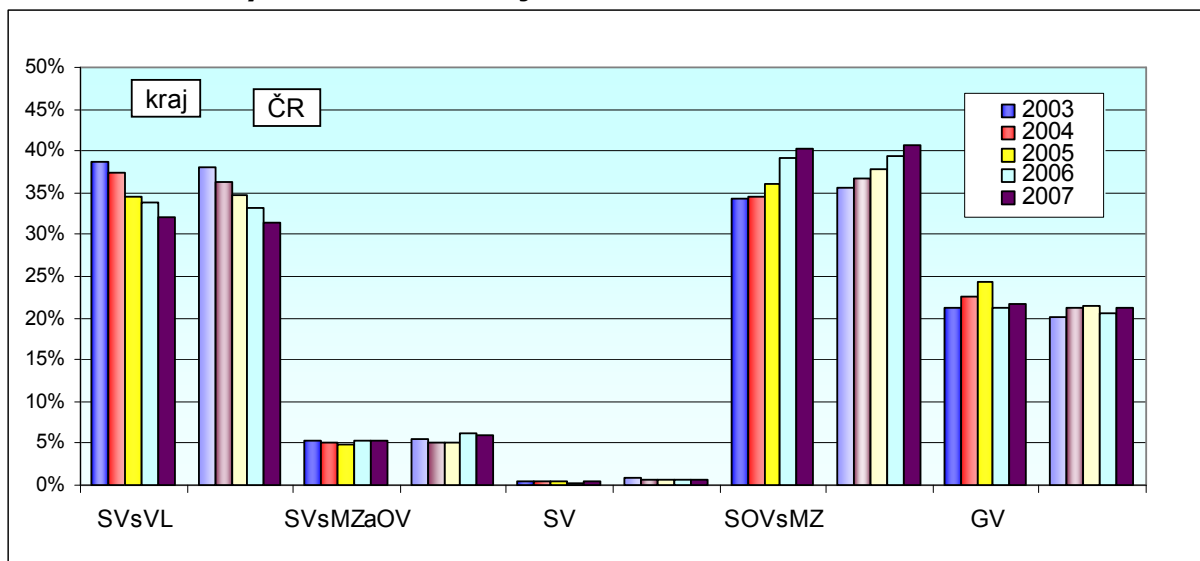
(Červená značí ty případy, kdy je podíl nově přijatých žáků v kraji ve srovnání s ČR výrazně větší; modrá značí ty případy, kdy je podíl nově přijatých žáků v kraji výrazně menší.)

Středočeský kraj skupina oborů	SVsVL			SVsMZAoV			SV			SOVsMZ			NV			VOV			Celkem		
	počet	podíl	ČR	počet	podíl	ČR	počet	podíl	ČR	počet	podíl	ČR	počet	podíl	ČR	počet	podíl	ČR	počet	podíl	ČR
16 Ekologie a ochrana životního prostředí										73	1,5%	1,1%						1,0%	73	0,6%	0,6%
21 Hornictví, hutnictví a slévárnictví			0,1%			0,5%				26	0,5%	0,1%							26	0,2%	0,1%
23 Strojírenství a strojírenská výroba	937	23,2%	20,5%	134	19,5%	18,5%				435	9,0%	7,0%	154	12,6%	8,0%	20	3,5%	2,5%	1680	14,7%	12,0%
26 Elektrotech., telekom. a výpočet. tech.	253	6,3%	6,4%	211	30,7%	22,8%				471	9,7%	11,1%	107	8,8%	8,9%	37	6,5%	6,9%	1079	9,5%	10,0%
28 Technická chemie a chemie silikátů			0,4%	10	1,5%	0,5%				14	0,3%	0,8%			0,2%			0,3%	24	0,2%	0,6%
29 Potravinářství a potravinářská chemie	223	5,5%	5,2%									0,6%	14	1,1%	0,8%			0,6%	237	2,1%	2,1%
31 Textilní výroba a oděvnictví	26	0,6%	1,2%	16	2,3%	1,5%				15	0,3%	0,8%						0,2%	57	0,5%	0,9%
32 Kožed. a obuv. výroba a zprac. plastů			0,1%									0,1%									0,1%
33 Zprac. dřeva a výroba hudeb. nástrojů	285	7,1%	6,2%			1,3%				23	0,5%	0,6%	22	1,8%	4,5%			0,5%	330	2,9%	2,8%
34 Polygrafie, zpr. papíru, filmu, fotografie			0,9%			3,0%				20	0,4%	0,4%			0,4%				20	0,2%	0,7%
36 Stavebnictví, geodézie a kartografie	367	9,1%	10,0%							249	5,2%	6,1%	9	0,7%	2,6%			2,5%	625	5,5%	6,3%
37 Doprava a spoje			0,2%			1,3%				57	1,2%	2,1%			1,6%			0,8%	57	0,5%	1,3%
39 Speciální a interdisciplinár. tech. obory				95	13,8%	12,9%						0,8%			0,1%	59	10,4%	1,0%	154	1,4%	1,4%
41 Zemědělství a lesnictví	329	8,1%	8,0%			0,6%				300	6,2%	4,3%			1,4%	96	16,9%	3,3%	725	6,4%	4,9%
43 Veterinářství a veterinární prevence												0,7%									0,3%
53 Zdravotnictví			0,5%							282	5,8%	6,6%				108	19,0%	19,4%	390	3,4%	4,3%
61 Filozofie, teologie																14	2,5%	0,3%	14	0,1%	0,0%
63 Ekonomika a administrativa						1,6%				964	20,0%	18,8%	45	3,7%	2,9%	102	18,0%	18,0%	1111	9,7%	9,8%
64 Podnikání v oborech, v odvětvích						0,5%				162	3,4%	5,2%	728	59,6%	54,4%			4,9%	890	7,8%	7,4%
65 Gastronomie, hotelnictví a turismus	1042	25,8%	24,3%	55	8,0%	7,3%				399	8,3%	7,3%	117	9,6%	8,9%	68	12,0%	8,0%	1681	14,7%	13,0%
66 Obchod	300	7,4%	7,0%	78	11,3%	13,6%				7	0,1%	0,1%	25	2,0%	3,0%			0,9%	410	3,6%	3,7%
68 Právo, právní a veřejnosprávní činnost										274	5,7%	4,2%			0,2%	13	2,3%	7,0%	287	2,5%	2,3%
69 Osobní a provozní služby	269	6,7%	8,3%	89	12,9%	10,4%			1,2%			0,2%			1,6%				358	3,1%	3,8%
72 Publicistika, knihovnictví a informatika												0,5%						2,5%			0,4%
75 Pedagogika, učitelství a sociální péče										333	6,9%	4,7%				50	8,8%	13,3%	383	3,4%	2,9%
78 Obecně odborná příprava							59	100,0%	91,1%	657	13,6%	12,2%							716	6,3%	5,9%
82 Umění a užité umění	8	0,2%	0,7%			3,5%				71	1,5%	3,5%			0,6%			6,1%	79	0,7%	2,5%
91 Teorie vojenského umění																					
Celkem	4039	100%	100%	688	100%	100%	59	100%	100%	4832	100%	100%	1221	100%	100%	567	100%	100%	11406	100%	100%

Pozn. Jednotlivé rozdíly mezi krajskými podíly a podíly za ČR jsou počítány jako poměrový ukazatel na základě výpočtu: podíl nově přijatých žáků v kraji/podíl nově přijatých žáků v ČR.

Přehled o absolventech

Obrázek 2. Podíly absolventů v kraji – denní studium



Podíly absolventů v kraji - denní studium

SČK	SVsVL		SVsMZaOV		SV		SOVsMZ		GV		Celkem
	kraj	ČR	kraj	ČR	kraj	ČR	kraj	ČR	kraj	ČR	
2003	38,8%	38,1%	5,4%	5,4%	0,5%	0,8%	34,2%	35,6%	21,1%	20,0%	100%
2004	37,3%	36,4%	5,0%	5,1%	0,6%	0,7%	34,5%	36,6%	22,6%	21,2%	100%
2005	34,5%	34,7%	4,8%	5,1%	0,4%	0,7%	36,1%	37,9%	24,2%	21,5%	100%
2006	33,9%	33,1%	5,4%	6,2%	0,3%	0,6%	39,1%	39,4%	21,3%	20,6%	100%
2007	32,2%	31,4%	5,3%	6,1%	0,4%	0,6%	40,3%	40,8%	21,8%	21,2%	100%

Počty absolventů v kraji - denní studium

SČK	SVsVL	SVsMZaOV	SV	SOVsMZ	GV	Celkem
2003	3896	540	53	3438	2124	10051
2004	3790	513	56	3506	2295	10160
2005	3569	499	38	3730	2506	10342
2006	3388	537	32	3906	2127	9990
2007	3148	516	43	3946	2128	9781

Počty absolventů v kraji - denní studium

SČK	NV	VOV	Celkem
2003	579	311	890
2004	771	482	1253
2005	761	584	1345
2006	846	563	1409
2007	729	429	1158

Kategorie vzdělání	
SVsVL	Střední vzdělání s výučním listem - H, E
SVsMZaOV	Střední odborné vzdělání s MZ a odborným výcvikem - L/0
SV	Střední vzdělání (bez maturity a výučního listu) - J, C, D
SOVsMZ	Střední odborné vzdělání s maturitní zkouškou - M
GV	Gymnaziální vzdělání - K

Kategorie vzdělání	
NV	Nástavbové vzdělání - L/5
VOV	Vyšší odborné vzdělání - N

- Pokud jde o podíly absolventů ve Středočeském kraji, **v porovnání s ČR** jsou podíly absolventů středního vzdělávání s výučním listem (32,2 %) a gymnaziálního vzdělávání (21,8 %) slabě nadprůměrné, naopak o něco nižší než celorepublikový průměr jsou podíly absolventů středního vzdělávání s maturitní zkouškou a odborným výcvikem (5,3 %) a středního odborného vzdělávání s maturitní zkouškou (40,3 %).
- **Celkové počty absolventů** středního vzdělávání navazujícího na základní stupeň vzdělání se v letech 2002-05 postupně zvyšovaly, nicméně v posledních dvou sledovaných letech došlo ke zřetelnému poklesu.
- Vývoj počtu absolventů jednotlivých kategorií vzdělávání je úzce svázán s vývojem počtu nově přijímaných. Nejvýraznější tendencí je především permanentní pokles počtu absolventů středního vzdělávání s výučním listem. Také střední odborné vzdělávání s maturitní zkouškou a odborným výcvikem bylo až do roku 2005 charakteristické postupným snižováním počtu absolventů; v roce 2006 byl zaznamenán zřetelný nárůst, následovaný opětovným slabým poklesem. Naopak k postupnému zvyšování počtu absolventů dochází od roku 2003 v případě středního odborného vzdělávání s maturitní zkouškou a také počty absolventů gymnaziálního vzdělávání v průběhu sledovaného období neustále rostly, pouze v roce 2006 byl zaznamenán zřetelný pokles.
- Od roku 2005 jsou nejpočetnější skupinou absolventi středního odborného vzdělávání s maturitní zkouškou (3946 v roce 2007), následováni absolventy středního vzdělávání s výučním listem (3148), třetí v pořadí jsou gymnazisté (2128). Naopak nejnižší jsou počty absolventů středního vzdělávání s maturitní zkouškou a odborným výcvikem (516) a středního vzdělávání bez výučního listu i maturity (43).
- Celkové počty absolventů nástavbového a vyššího odborného vzdělávání měly po výrazném poklesu v roce 2003 mírně rostoucí tendenci, v posledním sledovaném roce ale opět došlo ke zřetelnému poklesu. Přitom **nástavbové vzdělávání** zaznamenalo ve sledovaném období v podstatě permanentní nárůst počtu absolventů, zakončený zřetelným poklesem v roce 2007; v případě vyššího odborného vzdělávání bylo zvyšování počtu absolventů ukončeno již v roce 2005. Obecně je vývoj počtu **absolventů VOŠ** do značné míry ovlivňován jednak rozšiřováním nabídky tohoto studia, jednak celkovými možnostmi přijetí na vysokou školu, které jsou úzce svázány s vývojem počtu soukromých škol a klesající žakovskou populací. Výraznější zvýšení v roce 2005 zřejmě souvisí s posledním termínem nástupu do základní vojenské služby a zvýšeným zájmem o vyšší odborné studium ve školním roce 2002/03.

Následující tabulka zachycuje **počty a podíly absolventů** ve Středočeském kraji v roce 2007, rozčleněné podle jednotlivých vzdělanostních kategorií a podle skupin oborů vzdělání. Pro srovnání jsou rovněž uvedeny relativní hodnoty vztahující se k celé České republice. **Barevně** jsou vyznačeny případy, ve kterých jsou **rozdíly mezi podíly nově přijatých žáků v roce 2007/2008 a podíly absolventů v roce 2007** ve Středočeském kraji **nejvýraznější**:

Počty a podíly absolventů v kraji v roce 2007 - denní studium

(Červená značí ty případy, kdy je podíl nově přijatých žáků v kraji ve srovnání s podílem absolventů výrazně větší; modrá značí ty případy, kdy je podíl nově přijatých žáků v kraji výrazně menší.)

Středočeský kraj skupina oborů	SVsVL			SVsMZaOV			SV			SOVsMZ			NV			VOV			Celkem			
	počet	podíl	ČR	počet	podíl	ČR	počet	podíl	ČR	počet	podíl	ČR	počet	podíl	ČR	počet	podíl	ČR	počet	podíl	ČR	
16 Ekologie a ochrana životního prostředí										74	1,9%	1,2%						1,6%	74	0,8%	0,6%	
21 Hornictví, hutnictví a slévárenství			0,2%			0,4%				26	0,7%	0,2%							26	0,3%	0,2%	
23 Strojírenství a strojírenská výroba	742	23,6%	17,8%	108	20,1%	18,6%				387	9,8%	7,4%	102	14,0%	7,3%	15	3,5%	3,3%	1354	15,4%	11,5%	
26 Elektrotech., telekom. a výpočet. tech.	269	8,5%	8,9%	216	40,2%	31,3%				332	8,4%	10,6%	77	10,6%	8,5%	42	9,8%	7,5%	936	10,6%	11,0%	
28 Technická chemie a chemie silikátů	4	0,1%	0,7%	12	2,2%	1,1%						1,2%			0,1%				16	0,2%	0,9%	
29 Potravinářství a potravinářská chemie	199	6,3%	5,4%									0,9%	11	1,5%	1,1%			0,7%	210	2,4%	2,4%	
31 Textilní výroba a oděvnictví	40	1,3%	2,1%	13	2,4%	2,4%						1,2%			0,6%				53	0,6%	1,5%	
32 Kožed. a obuv. výroba a zprac. plastů			0,1%									0,1%									0,1%	
33 Zprac. dřeva a výroba hudeb. nástrojů	258	8,2%	7,1%			0,8%				21	0,5%	0,6%	12	1,6%	4,9%			0,5%	291	3,3%	3,2%	
34 Polygrafie, zpr. papíru, filmu, fotografie			0,9%			1,8%				19	0,5%	0,3%			1,6%				19	0,2%	0,7%	
36 Stavebnictví, geodézie a kartografie	259	8,2%	8,9%							187	4,7%	6,4%	28	3,8%	2,4%			2,8%	474	5,4%	6,3%	
37 Doprava a spoje			0,3%	22	4,1%	2,1%				74	1,9%	2,2%			1,4%			0,4%	96	1,1%	1,4%	
39 Speciální a interdisciplinár. tech. obory												0,7%			0,1%	47	11,0%	0,9%	47	0,5%	0,4%	
41 Zemědělství a lesnictví	208	6,6%	7,3%			0,8%				275	7,0%	4,6%			1,9%	71	16,6%	4,2%	554	6,3%	5,0%	
43 Veterinářství a veterinární prevence												0,6%									0,3%	
53 Zdravotnictví			0,3%							442	11,2%	9,0%				42	9,8%	12,0%	484	5,5%	4,8%	
61 Filozofie, teologie																18	4,2%	0,5%	18	0,2%	0,0%	
63 Ekonomika a administrativa	77	2,4%	1,8%			0,4%				11,0%	1032	26,2%	21,9%	51	7,0%	4,9%	69	16,1%	20,6%	1229	13,9%	12,0%
64 Podnikání v oborech, v odvětvích						0,3%					242	6,1%	5,9%	395	54,2%	49,4%			4,1%	637	7,2%	6,8%
65 Gastronomie, hotelnictví a turismus	680	21,6%	21,5%	22	4,1%	5,7%				202	5,1%	6,1%	53	7,3%	8,3%	47	11,0%	9,5%	1004	11,4%	11,7%	
66 Obchod	217	6,9%	8,0%	65	12,1%	17,7%				14	0,4%	0,2%			4,4%			0,7%	296	3,4%	4,5%	
68 Právo, právní a veřejnosprávní činnost											229	5,8%	3,8%			0,1%	16	3,7%	8,6%	245	2,8%	2,2%
69 Osobní a provozní služby	185	5,9%	7,6%	58	10,8%	11,0%			1,5%			0,0%			1,8%				243	2,8%	3,5%	
72 Publicistika, knihovnictví a informatika												0,4%						2,0%			0,3%	
75 Pedagogika, učitelství a sociální péče											199	5,0%	4,9%				62	14,5%	14,1%	261	3,0%	2,9%
78 Obecně odborná příprava							43	100,0%	85,6%	191	4,8%	6,7%							234	2,7%	3,6%	
82 Umění a užité umění	10	0,3%	1,0%			5,7%						0,2%			2,9%			1,0%			5,8%	
91 Teorie vojenského umění																						
Celkem	3148	100,0%	100%	537	100,0%	100%	43	100,0%	100%	3946	100,0%	100%	729	100,0%	100%	429	100,0%	100%	8811	100,0%	100%	

Připravil NÚOV s využitím dat Ústavu pro informace ve vzdělávání.