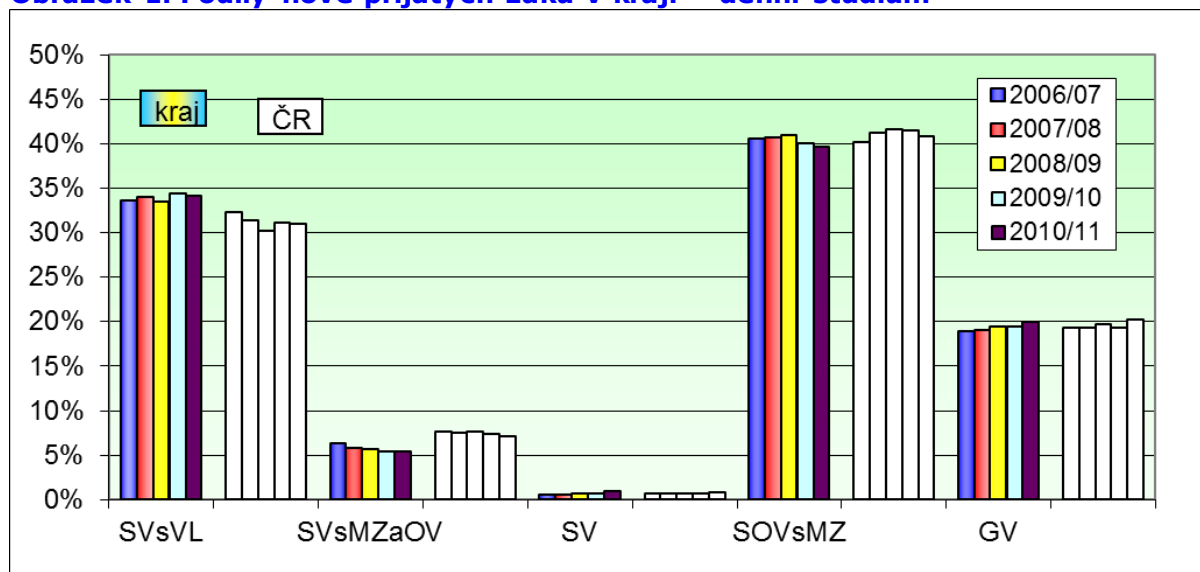


# Středočeský kraj

## Přehled o nově přijímaných žácích

Obrázek 1. Podíly nově přijatých žáků v kraji – denní studium



Podíly nově přijatých žáků v kraji - denní studium

SČK	SVsVL		SVsMZaOV		SV		SOVsMZ		GV		Celkem
	kraj	ČR	kraj	ČR	kraj	ČR	kraj	ČR	kraj	ČR	
2006/07	33,6%	32,3%	6,3%	7,6%	0,6%	0,6%	40,6%	40,1%	18,9%	19,3%	100%
2007/08	34,0%	31,4%	5,8%	7,5%	0,5%	0,7%	40,7%	41,2%	19,0%	19,3%	100%
2008/09	33,4%	30,2%	5,6%	7,7%	0,6%	0,7%	41,0%	41,7%	19,4%	19,7%	100%
2009/10	34,4%	31,1%	5,5%	7,4%	0,7%	0,7%	40,0%	41,5%	19,4%	19,3%	100%
2010/11	34,1%	31,0%	5,5%	7,1%	0,9%	0,9%	39,6%	40,8%	19,9%	20,2%	100%

Počty nově přijatých žáků v kraji - denní studium

SČK	SVsVL	SVsMZaOV	SV	SOVsMZ	GV	Celkem
2006/07	4117	777	72	4969	2311	12246
2007/08	4039	688	59	4832	2255	11873
2008/09	3949	659	71	4838	2294	11811
2009/10	3876	617	79	4505	2183	11260
2010/11	3466	556	91	4029	2027	10169

Počty nově přijatých žáků v kraji

SČK	NV - DS	NV - JFS	VOV - DS	VOV - JFS
2006/07	1175	808	666	349
2007/08	1221	879	567	437
2008/09	1148	1179	684	511
2009/10	1106	983	759	529
2010/11	1120	1024	707	546

Kategorie vzdělání	
SVsVL	Střední vzdělání s výučním listem - H, E
SVsMZaOV	Střední odborné vzdělání s MZ a odborným výcvikem - L/0
SV	Střední vzdělání (bez maturity a výučního listu) - J, C, D
SOVsMZ	Střední odborné vzdělání s maturitní zkouškou - M
GV	Gymnaziální vzdělání - K

Kategorie vzdělání	
NV	Nástavbové vzdělání - L/5
VOV	Vyšší odborné vzdělání - N
DS	Denní studium
JFS	Jiné formy studia (např. dálkové)

Připravená soustava grafu a tabulek poskytuje orientaci ve vývoji počtu nově přijímaných žáků do středního a vyššího odborného vzdělávání v kraji.

Pozornost je primárně zaměřena na vývoj počtu žáků vstupujících do středního vzdělávání ve věkové hladině kolem 15 let. V údajích jsou tedy zahrnuti nově přijímaní do 1. ročníků středních škol a věkově odpovídajících tříd víceletých gymnázií; pro úplnost jsou dále uvedeny i počty nově přijímaných do nástavbového vzdělávání a vyššího odborného vzdělávání.

**Graf** (Obr. 1) umožňuje názorné srovnání vývoje podílů žáků nově přijímaných do jednotlivých kategorií vzdělání navazujících na základní vzdělání. Barevné sloupce umožňují sledovat vývoj těchto podílů v jednotlivých letech v kraji. Uvedené bílé sloupce znázorňují příslušné podíly v celku ČR, což umožňuje sledovat nejen vývoj v kraji, ale i porovnávat s vývojem v celé republice.

Konkrétní **hodnoty podílů** uvádí tabulka „Podíly nově přijatých žáků v kraji – denní studium“ umístěná bezprostředně pod grafem, i zde jsou uvedeny hodnoty v průběhu posledních pěti let. Také zde jsou uvedeny pro srovnání hodnoty podílů v celé České republice.

Skutečné **počty žáků** uvádí následující tabulka „Počty nově přijatých žáků v kraji – denní studium“. Počty žáků nejsou pro sledování vývoje příliš vhodné, protože jsou ovlivněny populačními změnami.

*V údajích týkajících se středního vzdělávání navazující na základní vzdělávání nejsou zahrnuti žáci vstupující do jiných forem studia (večerní, dálkové, distanční a kombinované), protože jejich podíl a tedy i počet je malý. Z téhož důvodu nejsou uváděni žáci vstupující do zkráceného studia pro získání výučního listu či do studia umožňujícího složení druhé maturity.*

Poslední tabulka pod grafem „Počty nově přijatých žáků v kraji“ uvádí **počty žáků přijatých do nástavbového a vyššího odborného vzdělávání**. Zde jsou uváděny počty přijatých jak do denní formy, tak i do jiných forem, protože zde je počet přijatých žáků a studentů do jiných forem studia srovnatelný s přijatými do denní formy.

Podrobný přehled o vývoji vzdělanostní struktury žáků ve středním a vyšším vzdělávání v celé České republice v jednotlivých kategoriích vzdělání a dále porovnání podílů nově přijatých žáků ve všech krajích můžete nalézt v části:

***Souhrn informací o všech krajích - struktura zaměstnanosti, nově přijatí žáci a absolventi, nezaměstnanost absolventů***

Tabulka na následující stránce zachycuje **počty a podíly nově přijatých žáků** v kraji v uvedeném školním roce, rozčleněné podle jednotlivých vzdělanostních kategorií a **podle skupin oborů vzdělání**. Pro srovnání jsou rovněž uvedeny relativní hodnoty vztahující se k celé České republice.

**Barevně** jsou pak vyznačeny **nejvýraznější rozdíly mezi podíly nově přijatých žáků v kraji a průměrnými podíly za celou ČR**. Červeně jsou označeny případy, kdy je v kraji přijímán výrazně větší podíl žáků než v České republice, modře případy, kdy je podíl v kraji výrazně menší – vždy v dané kategorii vzdělání. Modré pole ukazuje případy, kdy v kraji v dané skupině oborů není přijímán žádný žák, i když v ČR jsou v dané kategorii a dané skupině oborů žáci přijímáni.

**Počty a podíly nově přijatých žáků ve šk.r. 2010/11 v kraji - denní studium**

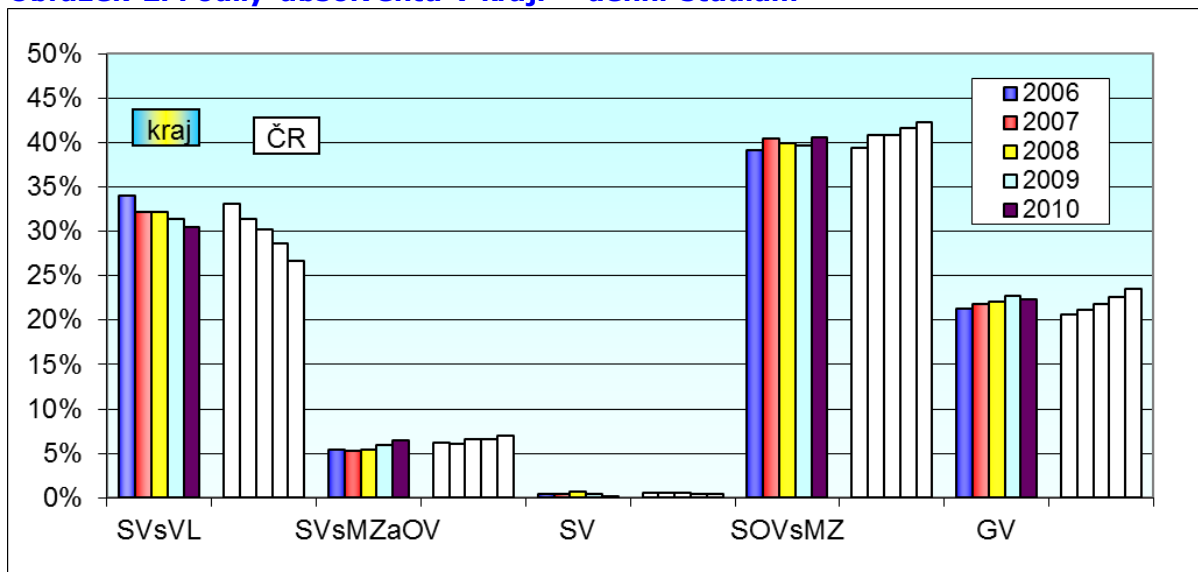
(Červená značí ty případy, kdy je podíl nově přijatých žáků v kraji ve srovnání s ČR výrazně větší; modrá značí ty případy, kdy je podíl nově přijatých žáků v kraji výrazně menší.)

Středočeský kraj Skupina oborů	SVsVL			SVsMZA OV			SV			SOVsMZ			Celkem - po ZŠ			NV			VOV (vč. konzerv.)		
	počet	podíl	ČR	počet	podíl	ČR	počet	podíl	ČR	počet	podíl	ČR	počet	podíl	ČR	počet	podíl	ČR	počet	podíl	ČR
16 Ekologie a ochr. ŽP										55	1,4%	1,2%	55	0,7%	0,6%						0,5%
18 Informatické obory										211	5,2%	8,2%	211	2,6%	4,2%						
21 Hornictví, hutn.a slév.			0,0%			0,6%						0,1%			0,1%						
23 Strojírenství a str.výr.	695	20,1%	18,2%	125	22,5%	14,9%				251	6,2%	5,1%	1071	13,2%	11,0%	75	6,7%	8,5%	10	1,4%	2,8%
26 Elektr.,telekom.a VT	227	6,5%	6,4%	140	25,2%	18,9%				236	5,9%	5,7%	603	7,4%	7,1%	69	6,2%	6,3%			4,5%
28 Tech.chemie a ch.sil.			0,3%	12	2,2%	0,7%						0,9%	12	0,1%	0,6%			0,1%			0,3%
29 Potravinářství a p.ch.	260	7,5%	6,3%									0,5%	260	3,2%	2,7%	16	1,4%	0,3%			0,6%
31 Text.výr.a oděvnictví	15	0,4%	0,5%			0,3%				10	0,2%	0,4%	25	0,3%	0,4%						
32 Kožed.a obuv.-plast			0,1%									0,0%			0,0%						
33 Zprac.dřeva a hud.a.	240	6,9%	6,1%			1,2%				22	0,5%	0,5%	262	3,2%	2,7%	23	2,1%	2,8%			0,6%
34 Polygrafie a další			0,4%	6	1,1%	6,1%				5	0,1%	0,5%	11	0,1%	0,9%			0,2%			
36 Stavebnictví, g.a k.	354	10,2%	12,4%							228	5,7%	6,3%	582	7,1%	8,0%	12	1,1%	2,5%			1,7%
37 Doprava a spoje			0,2%							82	2,0%	2,4%	82	1,0%	1,3%	41	3,7%	2,1%			1,0%
39 Spec.a interd.ob.			0,5%	77	13,8%	17,1%				29	0,7%	0,3%	106	1,3%	1,8%				76	10,7%	1,9%
41 Zemědělství a lesn.	280	8,1%	8,7%			0,4%				241	6,0%	4,3%	521	6,4%	5,6%	9	0,8%	1,5%	89	12,6%	2,2%
43 Veterinářství a v.p.										31	0,8%	0,9%	31	0,4%	0,5%						
53 Zdravotnictví	18	0,5%	0,5%							341	8,5%	7,8%	359	4,4%	4,2%				213	30,1%	20,7%
61 Filozofie, teologie																			19	2,7%	0,2%
63 Ekonomika a adm.										812	20,2%	19,4%	812	10,0%	9,9%			0,4%	116	16,4%	14,1%
64 Podnikání v ob.																801	71,5%	64,1%	20	2,8%	4,9%
65 Gastron.,hotel.a tur.	877	25,3%	23,1%	49	8,8%	11,5%				389	9,7%	8,2%	1315	16,2%	14,2%	74	6,6%	7,9%	83	11,7%	7,4%
66 Obchod	247	7,1%	6,0%	49	8,8%	10,3%						0,1%	296	3,6%	3,3%			1,3%			0,9%
68 Právní a veřejn.činn.										217	5,4%	5,7%	217	2,7%	2,9%				36	5,1%	7,0%
69 Osobní a prov.sl.	233	6,7%	9,1%	98	17,6%	14,8%						1,2%	331	4,1%	4,9%			1,3%			
72 Public.,knihov.a inf.										21	0,5%	0,4%	21	0,3%	0,2%						2,5%
75 Pedag.,učitel.a soc.p.	12	0,3%	0,4%									1,7%	348	4,4%	3,1%				45	6,4%	14,8%
78 Obecně odborná př.							91	100,0%	92,6%	429	10,6%	11,1%	520	6,4%	6,7%						
82 Umění a užité umění	8	0,2%	0,7%			3,3%				71	1,8%	4,6%	79	1,0%	2,9%			0,6%			11,2%
<b>Celkem</b>	<b>3466</b>	<b>100%</b>	<b>100%</b>	<b>556</b>	<b>100%</b>	<b>100%</b>	<b>91</b>	<b>100%</b>	<b>100%</b>	<b>4029</b>	<b>100%</b>	<b>100%</b>	<b>8142</b>	<b>100%</b>	<b>100%</b>	<b>1120</b>	<b>100%</b>	<b>100%</b>	<b>707</b>	<b>100%</b>	<b>100%</b>

Pozn. Jednotlivé rozdíly mezi krajskými podíly a podíly za ČR jsou počítány jako poměrový ukazatel na základě výpočtu: podíl nově přijatých žáků v kraji/podíl nově přijatých žáků v ČR.

## Přehled o absolventech

**Obrázek 2. Podíly absolventů v kraji – denní studium**



**Podíly absolventů v kraji - denní studium**

SČK	SVsVL		SVsMZaOV		SV		SOVsMZ		GV		Celkem
	kraj	ČR	kraj	ČR	kraj	ČR	kraj	ČR	kraj	ČR	
2006	33,9%	33,1%	5,4%	6,2%	0,3%	0,6%	39,1%	39,4%	21,3%	20,6%	100%
2007	32,2%	31,4%	5,3%	6,1%	0,4%	0,6%	40,3%	40,8%	21,8%	21,2%	100%
2008	32,1%	30,2%	5,4%	6,6%	0,6%	0,5%	39,9%	40,8%	22,0%	21,9%	100%
2009	31,4%	28,7%	5,9%	6,6%	0,4%	0,5%	39,6%	41,6%	22,7%	22,7%	100%
2010	30,5%	26,7%	6,5%	7,1%	0,2%	0,4%	40,5%	42,2%	22,3%	23,6%	100%

**Počty absolventů v kraji - denní studium**

SČK	SVsVL	SVsMZaOV	SV	SOVsMZ	GV	Celkem
2006	3388	537	32	3906	2127	9990
2007	3148	516	43	3946	2128	9781
2008	3080	516	58	3831	2115	9600
2009	2960	556	41	3737	2144	9438
2010	2800	594	18	3720	2047	9179

**Počty absolventů v kraji**

SČK	NV - DS	NV - JFS	VOV - DS	VOV - JFS
2006	846	487	563	112
2007	729	366	429	126
2008	760	480	442	103
2009	766	480	357	123
2010	690	511	289	215

**Kategorie vzdělání**

<b>SVsVL</b>	Střední vzdělání s výučním listem - H, E
<b>SVsMZaOV</b>	Střední odborné vzdělání s MZ a odborným výcvikem - L/O
<b>SV</b>	Střední vzdělání (bez maturity a výučního listu) - J, C, D
<b>SOVsMZ</b>	Střední odborné vzdělání s maturitní zkouškou - M
<b>GV</b>	Gymnaziální vzdělání - K

**Kategorie vzdělání**

<b>NV</b>	Nástavbové vzdělání - L/5
<b>VOV</b>	Vyšší odborné vzdělání - N
<b>DS</b>	Denní studium
<b>JFS</b>	Jiné formy studia (např. dálkové)

Připravená soustava grafu a tabulek poskytuje orientaci ve vývoji počtu absolventů středního a vyššího odborného vzdělávání v kraji.

**Graf** (Obr. 2) umožňuje názorné srovnání vývoje podílů absolventů v jednotlivých kategoriích vzdělání navazujících na základní vzdělání. Barevné sloupce umožňují

sledovat vývoj těchto podílů v jednotlivých letech v kraji. Uvedené bílé sloupce znázorňují příslušné podíly v celku ČR, což umožňuje sledovat nejen vývoj v kraji, ale i porovnávat s vývojem v celé republice.

Konkrétní **hodnoty podílů** uvádí tabulka „Podíly absolventů v kraji – denní studium“ umístěná bezprostředně pod grafem, i zde jsou uvedeny hodnoty v průběhu posledních pěti let. Také jsou zde uvedeny pro srovnání hodnoty podílů v celé České republice.

Skutečné **počty absolventů** uvádí následující tabulka „Počty absolventů v kraji – denní studium“. Počty absolventů nejsou pro sledování vývoje příliš vhodné, protože jsou ovlivněny populačními změnami.

*V údajích týkajících se středního vzdělávání navazující na základní vzdělávání nejsou zahrnuti absolventi vstupující do jiných forem studia (večerní, dálkové, distanční a kombinované), protože jejich podíl a tedy i počet je malý. Z téhož důvodu nejsou uváděni absolventi zkráceného studia pro získání výučního listu či studia umožňujícího složení druhé maturity.*

Poslední tabulka pod grafem „Počty absolventů v kraji“ uvádí **počty absolventů nástavbového a vyššího odborného vzdělávání**. Zde jsou uváděny počty absolventů jak denní formy, tak i jiných forem, protože zde je počet absolventů jiných forem studia srovnatelný s počty absolventů denní formy.

Podrobný přehled o vývoji vzdělanostní struktury absolventů ve středním a vyšším vzdělávání v krajích ČR v jednotlivých kategoriích vzdělání a dále porovnání podílů absolventů ve všech krajích můžete nalézt v části:

***Souhrn informací o všech krajích - struktura zaměstnanosti, nově přijatí žáci a absolventi, nezaměstnanost absolventů***

Tabulka na následující stránce zachycuje **počty a podíly absolventů** v kraji v uvedeném školním roce, rozčleněné podle jednotlivých vzdělanostních kategorií a **podle skupin oborů vzdělání**. Pro srovnání jsou rovněž uvedeny relativní hodnoty vztahující se k celé České republice.

**Barevně** jsou pak vyznačeny **nejvýraznější rozdíly mezi podíly absolventů v kraji a průměrnými podíly za celou ČR**. Červeně jsou označeny případy, kdy je v kraji výrazně větší podíl absolventů než v České republice, modře případy, kdy je jejich podíl v kraji výrazně menší – vždy v dané kategorii vzdělání.

### Počty a podíly absolventů v kraji v roce 2010 - denní studium

(Červená - podíl nově přijatých žáků v kraji (pod-NP) je ve srovnání s podílem absolventů výrazně větší; modrá - podíl nově přijatých žáků v kraji je výrazně menší.)

Středočeský kraj	SVsVL			SVsMzAOV			SV			SOVsMZ			Celkem - po ZŠ			NV			VOV (vč. konzerv.)			
	Skupina oborů	počet	podíl	pod-NP	počet	podíl	pod-NP	počet	podíl	pod-NP	počet	podíl	pod-NP	počet	podíl	pod-NP	počet	podíl	pod-NP	počet	podíl	pod-NP
16 Ekologie a ochr. ŽP											80	2,2%	1,4%	80	1,1%	0,7%						
18 Informatické obory													5,2%			2,6%						
21 Hornictví, hutn.a slév.											18	0,5%		18	0,3%							
23 Strojírnoství a str.výr.	698	24,9%	20,1%	116	19,5%	22,5%				337	9,1%	6,2%	1151	16,1%	13,2%	66	9,6%	6,7%	11	3,8%	1,4%	
26 Elektr.,telekom.a VT	210	7,5%	6,5%	156	26,3%	25,2%				343	9,2%	5,9%	709	9,9%	7,4%	48	7,0%	6,2%	17	5,9%		
28 Tech.chemie a ch.sil.				12	2,0%	2,2%							12	0,2%	0,1%							
29 Potravinářství a p.ch.	131	4,7%	7,5%										131	1,8%	3,2%	6	0,9%	1,4%				
31 Text.výr.a oděvnictví	17	0,6%	0,4%	10	1,7%					7	0,2%	0,2%	34	0,5%	0,3%							
32 Kožed.a obuv.-plast																						
33 Zprac.dřeva a hud.a.	172	6,1%	6,9%							21	0,6%	0,5%	193	2,7%	3,2%	7	1,0%	2,1%				
34 Polygrafie a další						1,1%				14	0,4%	0,1%	14	0,2%	0,1%							
36 Stavebnictví, g.a k.	241	8,6%	10,2%							141	3,8%	5,7%	382	5,4%	7,1%	3	0,4%	1,1%				
37 Doprava a spoje										59	1,6%	2,0%	59	0,8%	1,0%	16	2,3%	3,7%				
39 Spec.a interd.ob.				65	10,9%	13,8%						0,7%	65	0,9%	1,3%					34	11,8%	10,7%
41 Zemědělství a lesn.	222	7,9%	8,1%							227	6,1%	6,0%	449	6,3%	6,4%	12	1,7%	0,8%	41	14,2%	12,6%	
43 Veterinářství a v.p.												0,8%			0,4%							
53 Zdravotnictví			0,5%							238	6,4%	8,5%	238	3,3%	4,4%					55	19,0%	30,1%
61 Filozofie, teologie																				13	4,5%	2,7%
63 Ekonomika a adm.										894	24,0%	20,2%	894	12,5%	10,0%	32	4,6%		46	15,9%	16,4%	
64 Podnikání v ob.										148	4,0%		148	2,1%		432	62,6%	71,5%			2,8%	
65 Gastron.,hotel.a tur.	683	24,4%	25,3%	56	9,4%	8,8%				288	7,7%	9,7%	1027	14,4%	16,2%	68	9,9%	6,6%	34	11,8%	11,7%	
66 Obchod	213	7,6%	7,1%	95	16,0%	8,8%				10	0,3%		318	4,5%	3,6%							
68 Právní a veřejn.činn.										258	6,9%	5,4%	258	3,6%	2,7%				9	3,1%	5,1%	
69 Osobní a prov.sl.	206	7,4%	6,7%	84	14,1%	17,6%							290	4,1%	4,1%							
72 Public.,knihov.a inf.												0,5%			0,3%							
75 Pedag.,učitel.a soc.p.			0,3%							208	5,6%	8,6%	208	2,9%	4,4%				29	10,0%	6,4%	
78 Obecně odborná př.							18	100%	100%	414	11,1%	10,6%	432	6,1%	6,4%							
82 Umění a užité umění	7	0,3%	0,2%							15	0,4%	1,8%	22	0,3%	1,0%							
<b>Celkem</b>	<b>2800</b>	<b>100%</b>	<b>100%</b>	<b>594</b>	<b>100%</b>	<b>100%</b>	<b>18</b>	<b>100%</b>	<b>100%</b>	<b>3720</b>	<b>100%</b>	<b>100%</b>	<b>7132</b>	<b>100%</b>	<b>100%</b>	<b>690</b>	<b>100%</b>	<b>100%</b>	<b>289</b>	<b>100%</b>	<b>100%</b>	

Pozn. Jednotlivé rozdíly mezi podíly nově přijatých žáků a absolventů jsou počítány jako poměrový ukazatel na základě výpočtu : podíl nově přijatých žáků v kraji/podíl absolventů v kraji.

Připravil NÚOV s využitím dat Ústavu pro informace ve vzdělávání.