

**Mapování činností metodiků prevence v pedagogicko-psychologických poradnách  
v rámci primární prevence rizikového chování**

Zpráva z dotazníkového šetření

Mgr. Lucie Jurystová, Mgr. Vladimír Jarošík  
PhDr. Helena Pacnerová

Oddělení ústavní a ochranné výchovy, prevence rizikového chování  
a Pracoviště pro certifikace

31. března 2015

**Obsah**

1. Postavení v systému a činnost metodika prevence v pedagogicko-psychologické poradně.....	2
2. Kontext realizace šetření, jeho cíl a metodologie .....	3
3. Úvodní informace o souboru respondentů.....	4
3.1. Vzdělání a další odborné zázemí metodiků prevence.....	4
3.2. Praxe.....	5
3.3. Úvazek a jeho kombinace.....	5
3.4. Počty škol v kompetenci MP vzhledem k výši úvazku .....	5
4. Činnosti realizované metodiky prevence v PPP v rámci PPRCH.....	7
4.1. Okruhy aktivit dle jejich frekvence .....	7
4.2. Okruhy činností dle časové dotace.....	10
4.3. Činnosti metodiků prevence dle vnímané priority .....	11
5. Rizikové chování řešené přímo metodiky prevence v PPP a spolupráce s dalšími odborníky.....	13
6. Další vzdělávání.....	16
7. Shrnutí nejdůležitějších zjištění a diskuze výsledků .....	18
8. Limity šetření.....	20

## Použité zkratky

MP = metodik prevence

PPP = pedagogicko-psychologická poradna

MŠMT = ministerstvo školství, mládeže a tělovýchovy

PPRCH = primární prevence rizikového chování

RCH = rizikové chování

PPP = pedagogicko-psychologická poradna

ŠMP = školní metodik prevence

VP = výchovný poradce

SD = standard deviation (standardní odchylka)

### 1. Postavení v systému a činnost metodika prevence v pedagogicko-psychologické poradně

Metodik prevence v pedagogicko-psychologické poradně (dále také MP) představuje důležitý stupeň v rámci vertikální úrovně koordinace primární prevence rizikového chování (PPRCH). V tomto systému nad ním stojí krajský školní koordinátor prevence (v čele s MŠMT) a pod ním jsou vybraní pedagogové ze škol a školských zařízení (školní metodici prevence).

Činnost metodika prevence v PPP je vymezena několika legislativními dokumenty. V jejich obsahu je možno nalézt různé úhly nahlížení na tuto pozici. Některé dokumenty upravují potřebnou kvalifikaci, jiné přímo činnosti v kompetenci MP.

Obecné vymezení činnosti školního metodika prevence nalezneme **ve vyhlášce č. 72/2005 Sb.**, o poskytování poradenských služeb ve školách a školských poradenských zařízeních.

Vyhláška<sup>1</sup> uvádí, že: „*pedagogicko-psychologická poradna prostřednictvím metodika prevence zajišťuje prevenci sociálně patologických jevů, realizaci preventivních opatření a koordinaci školních metodiků prevence.*“

Vyhláška 72/2005 Sb. dále ve Standardních činnostech poradny uvádí tyto úkoly:

- *Metodické vedení práce výchovných poradců a školních metodiků prevence v základních a středních školách.*
- *Metodická pomoc při tvorbě preventivních programů škol.*

**Zákon č. 563/2004 Sb.**, o pedagogických pracovnících<sup>2</sup> formuluje požadavek na kvalifikaci metodika prevence: „*metodik prevence v PPP získává odbornou kvalifikaci vysokoškolským vzděláním získaným studiem v akreditovaném studijním programu*“.

---

<sup>1</sup> Vyhláška č. 72/2005 Sb. o poskytování poradenských služeb ve školách a školských poradenských zařízeních, § 5, odstavce 3, písmene e).

<sup>2</sup> Zákon č. 563/2004 Sb., o pedagogických pracovnících a o změně některých zákonů, §19.

Další dokument **Zákon č. 561/2004 Sb.**, školský zákon<sup>3</sup>, vymezuje činnost pedagogicko-psychologické poradny vzhledem k rizikovému chování (a tedy i k pozici metodika prevence) a uvádí, že školy a školská zařízení, jsou povinny předcházet vzniku sociálně patologických jevů.

Podrobnější vymezení aktivit spadajících do agendy metodika prevence v PPP je pak obsaženo v **Metodickém doporučení k primární prevenci rizikového chování u dětí, žáků a studentů ve školách a školských zařízeních**<sup>4</sup>.

Metodik prevence v pedagogicko-psychologické poradně

- a) *zajišťuje za PPP specifickou prevenci rizikového chování a realizaci preventivních opatření v oblasti územní působnosti vymezené krajským úřadem,*
- b) *zajišťuje koordinaci a metodickou podporu školních metodiků prevence<sup>5</sup>, organizuje pro ně pravidelné pracovní porady (semináře) a poskytuje jim individuální odborné konzultace,*
- c) *na žádost školy a školského zařízení pomáhá ve spolupráci se školním metodikem prevence a dalšími pedagogickými pracovníky řešit aktuální problémy související s výskytem rizikového chování,*
- d) *udržuje pravidelný kontakt se všemi institucemi, organizacemi a subjekty, které se v kraji v prevenci angažují,*
- e) *spolupracuje s krajským školským koordinátorem prevence zejména při vypracovávání podkladů pro výroční zprávy či jiná hodnocení a při stanovování priorit v koncepci preventivní práce ve školství na úrovni kraje,*
- f) *pečuje o svůj odborný rozvoj formou dalšího vzdělávání v problematice specifické prevence,*
- g) *minimální rozsah činnosti metodika prevence v PPP je 0,5 úvazku, doporučený rozsah činnosti je plný úvazek<sup>6</sup>.*
- h) *má VŠ vzdělání.*

## 2. Kontext realizace šetření, jeho cíl a metodologie

Z dokumentů upravujících pozici metodika prevence, jak jsou uvedeny výše, vyplývá, že jeho činnost je definována nepříliš jasně, jednotně a komplexně.

Na konci roku 2014 byl Národní ústav pro vzdělávání (dále NÚV) osloven Ministerstvem školství mládeže a tělovýchovy (dále MŠMT) pro přípravu a realizaci šetření mezi metodiky prevence v PPP, které přinese podklady pro připravovanou novelu vyhlášky 72/2005 Sb. Tato vyhláška by měla vymezit či zpřesnit činnosti spadající do kompetence metodika prevence v PPP.

V listopadu 2014 bylo formou online dotazníku realizováno šetření zaměřené nejen na činnosti, kterým se metodici prevence v PPP věnují, ale především na zmapování podmínek pro jejich

---

<sup>3</sup> Zákon č. 561/2004 Sb., o předškolním, základním, středním, vyšším odborném a jiném vzdělávání (školský zákon), ve znění pozdějších předpisů, § 29, odst. 1.

<sup>4</sup> Metodické doporučení k primární prevenci rizikového chování u dětí, žáků a studentů ve školách a školských zařízeních, č.j. 21291/2010-28.

<sup>5</sup> Vyhláška Č. 72/2005 Sb., o poskytování poradenských služeb ve školách a školských poradenských zařízeních, ve znění pozdějších předpisů, § 5 odst. 3 písm. e)

<sup>6</sup> Vyhláška Č. 72/2005 Sb., o poskytování poradenských služeb ve školách a školských poradenských zařízeních, ve znění pozdějších předpisů, § 5 odst. 3 písm. e)

práci (výše úvazku a jeho kombinace, časová vytiženost), jejich kvalifikační zázemí (vzdělání, další vzdělání a praxe). V kontextu připravované novely vyhlášky byly mapovány konkrétní aktivity spadající do náplně práce v rámci primární prevence rizikového chování (PPRCH). Tyto činnosti byly mapovány ve vztahu k jejich variabilitě, časové zátěži, typu rizikového chování, úrovni prevence (všeobecná, selektivní, indikovaná) řešené v praxi metodiků prevence. Dále byla mapována spolupráce metodiků prevence v PPP a dalších subjektů v rámci PPRCH a rovněž jejich vzdělávací potřeby.

Veškeré poskytnuté údaje byly zaznamenány a vyhodnocovány anonymně. Pro identifikaci byla žádána pouze krajská příslušnost metodika prevence. K analýze výsledků byly využity základní statistické metody MS Excel.

### 3. Úvodní informace o souboru respondentů

Dotazník byl celkově distribuován na 125 kontaktů pedagogicko-psychologických poraden ve všech krajích ČR. V ČR je aktuálně 96 metodiků prevence v PPP<sup>7</sup>.

Vyplněný dotazník byl navrácen od 35 respondentů, tj. 36,5 % z celkového počtu metodiků prevence v PPP. Největší návratnost platných odpovědí byla z kraje Jihočeského (7) a Plzeňského (5), viz dále Tabulka č. 1.

*Tabulka č. 1: Počty vyplněných dotazníků*

Kraje	Vyplněný dotazník
Jihočeský	7
Plzeňský	5
Jihomoravský	4
Olomoucký	4
Středočeský	3
Karlovarský	2
Královéhradecký	2
Moravskoslezský	2
Ústecký	2
Kraj Vysočina	2
Pardubický	1
Zlínský	1
Liberecký	0
Praha	0
<b>Celkem</b>	<b>35</b>

#### 3.1. Vzdělání a další odborné zázemí metodiků prevence

Ukončené vysokoškolské vzdělání (Mgr., PhDr., a vyšší) uvádí 91,2 % respondentů. Ukončený první stupeň vysokoškolského studia (Bc.) uvádí 8,8 % respondentů. Nejčastější specializací je: speciální pedagog, psycholog, pedagog a speciální pedagog.

V otázce dalšího absolvovaného vzdělání uvádí 40 % metodiků absolvované Specializační studium pro školní metodiky prevence a 51 % metodiků sebezkušenostní výcvik.

<sup>7</sup> monitoring provedený NÚV dle dostupných zdrojů na internetu ke dni 31.3.2015

Více než 47% metodiků prevence uvádí kombinaci různých (kratších) kurzů, seminářů a vzdělávání v celkovém rozsahu nad 200 hodin<sup>8</sup>- viz Tabulka č. 2.

Další vzdělávání uvádí 100% MP, přičemž průměrně vychází kumulativní počet na jednoho metodika prevence 266 hodin vzdělání.

*Tabulka č. 2: Další vzdělávání – počet hodin a metodiků*

Počet hodin	do 40 hodin	do 80 hodin	do 200 hodin	nad 200 hodin
Počet metodiků	12,5 %	25,1 %	15,3 %	47,1 %

Pozn: Respondenti měli zvolit jednu z možností, 8,6 % z nich ovšem vybralo možností více. Je tedy možné, že údaje zapsané v tabulce č. 2 jsou částečně zkreslené.

### 3.2. Praxe

Respondenti uvádějí průměrně rozsah praxe 6,9 let. Modus (tedy nejčastější hodnota, celkem 13% metodiků prevence) našeho vzorku je 5 let. Praxe variuje od 3 měsíců do 19 let.

### 3.3. Úvazek a jeho kombinace

Nejvíce respondentů (42,9 %) uvádí výši úvazku mezi 0,4-0,6. Úvazek nižší než 0,5 uvádí celkem 33,3 % metodiků prevence. Úvazek 0,5 uvádí 35,1 % respondentů, plný úvazek 21 % respondentů. Další rozložení úvazků dle respondentů znázorňuje Tabulka č. 3.

V otázce ideální doby, kterou by metodici prevence potřebovali pro svou činnost, průměrně uvádějí 112 hodin, což v přepočtu odpovídá 0,7 úvazku.

Byly rovněž zjišťovány různé kombinace úvazků v rámci pedagogicko-psychologické poradny. Téměř polovina respondentů (48,5 %) uvádí úvazek i pro jinou činnost v rámci PPP. Nejčastěji se jedná o pozici speciálního pedagoga nebo psychologa. V ojedinělých případech vedoucího PPP či koordinátora projektu.

### 3.4. Počty škol v kompetenci MP vzhledem k výši úvazku

V rámci mapování šíře aktivit metodiků prevence v PPP byly zjišťovány počty škol (a odhadované počty žáků), které mají MP v kompetenci. Z výsledků vyplývá mírný stupeň korelační závislosti (0,37) mezi výší úvazku a počtem škol, které mají metodici ve své působnosti. Jinými slovy vztah mezi výší úvazku a množstvím škol, které mají metodici na starosti, příliš neexistuje, a počet škol je tedy u stejné výše úvazku velmi různý.

V průměru na jednoho metodika v PPP připadá 64 škol, respektive 16 500 žáků. Spektrum škol v působnosti metodika prevence s úvazkem 0,4-0,6 je od 14 do 95. Při výši úvazku 0,5 je rozptýl počtu škol od 14 do 130 škol (viz Tabulka č. 3).

<sup>8</sup> vyjímaje výše uvedený specializační studium a sebezkušenostní výcvik

Tabulka č. 3: Výše úvazků MP a počty škol

Výše úvazku	0 – 0,39	<b>0,4 – 0,6</b>	0,61 – 1
Počet metodiků prevence	28,6 %	<b>42,9 %</b>	28,6 %
Počet škol na metodika (nejnižší; nejvyšší)	27; 62	<b>14; 130</b>	37; 111

Podrobný přehled o typu škol spadajících do kompetence MP v PPP demonstruje Tabulka č. 4. Tabulka č. 5 podává informaci o tom, kolik ze škol či školských zařízení má kompletní školské poradenské pracoviště (tj. psychologa, školního metodika prevence, výchovného poradce, případně speciálního pedagoga). A rovněž obsazenu pozici školního metodika prevence. Nejčetněji jsou zastoupeny **základní školy / víceletá gymnázia**, a to v průměru 44,5 škol (tj. 69,4 %) škol. Z těchto škol má 11,6 % kompletní školní poradenské pracoviště. 96,9 % z celkového počtu těchto škol má školního metodika prevence.

**Středních škol / učilišť / gymnázií** připadá na jednoho metodika průměrně **14,3** (22,2 %). Kompletní školní poradenské pracoviště má 10,5 % zařízení. 98,2 % případů má školního metodika prevence.

**Jiných škol a školských zařízení** připadá na jednoho metodika v průměru 5,5 (8,4 %). Kompletní školní poradenské pracoviště má 3,9 % a školní metodik prevence se vyskytuje v 96,1 % případů.

Tabulka č. 4: Počet škol (minimum a maximum), průměrný počet škol a SD průměrného počtu škol na jednoho metodika prevence v souvislosti s výší úvazku.

Velikost úvazku	0 – 0,39	0,4 – 0,6	<b>0,5</b>	0,61 - 1
základní školy / víceletá gymnázia	20-51; 34,5; SD 9,1	14-90; 42,7; SD 23,8	<b>14-90; 42,3; SD 24,5</b>	26-88; 49,9; SD 20,2
střední školy / učiliště / gymnázia	8-30; 13,9; SD 7,1	2-30; 12; SD 8,7	<b>2-30; 10,2; SD 8,3</b>	7-27; 16; SD 7,3
jiné školy a zařízení	0-27; 7,8; SD 11,14	0-10; 3,2; SD 2,8	<b>0-10; 3,3; SD 3</b>	0-13; 4,6; SD 4,6

Tabulka č. 5: Počet škol a žáků v průměru na jednoho metodika. Počet škol s kompletním ŠPP a počet škol, kde není ŠMP (v %) z celkového vzorku škol.

	Počet škol	Počet žáků	Počet škol s kompletním ŠPP	Počet škol, kde NENÍ ŠMP
základní školy / víceletá gymnázia	44,5	12 121	11,6 %	3,1 %
střední školy / učiliště / gymnázia	14,3	4 218	10,5 %	1,8 %
jiné školy a zařízení	5,5	226	3,9 %	3,9 %
<b>Součet</b>	<b>64,4</b>	<b>16 565</b>	<b>10,79 %</b>	<b>2,9 %</b>

#### 4. Činnosti realizované metodiky prevence v PPP v rámci PPRCH

V rámci mapování aktivit realizovaných byly zvažovány tato hlavní kritéria

- 1) četnost, s jakou jsou realizovány
- 2) čas, který je jednotlivým aktivitám věnován
- 3) vnímaná priorita činností

##### 4.1. Okruhy aktivit dle jejich frekvence

Vzhledem k frekvenci realizovaných aktivit byly zvoleny 2 ukazatele: pravidelnost (každý měsíc) nebo jednorázovost/nárazovost (několikrát do roka).

**Více než polovina metodiků prevence uvedla, že pravidelně vykonává tyto činnosti (řazeno sestupně dle počtu metodiků, kteří činnost vykonávají):**

- informační servis a podpora školám nebo zákonným zástupcům (telefonický i mailový)
- poradenská činnost / poskytování individuální odborné konzultace dalším pedagogickým pracovníkům
- poradenská činnost / intervence rodičům a rodinným příslušníkům
- poradenská činnost / intervence třídám (vč. Realizování preventivního programu)
- koordinace aktivit v rámci PPRCH v místě působnosti
- metodické vedení a setkávání s ŠMP/VP - individuální
- poradenská činnost / intervence jednotlivým žákům

**Více než polovina metodiků prevence** uvedla, že **nárazově** vykonává tyto činnosti (řazeno sestupně dle počtu metodiků, kteří činnost vykonávají):

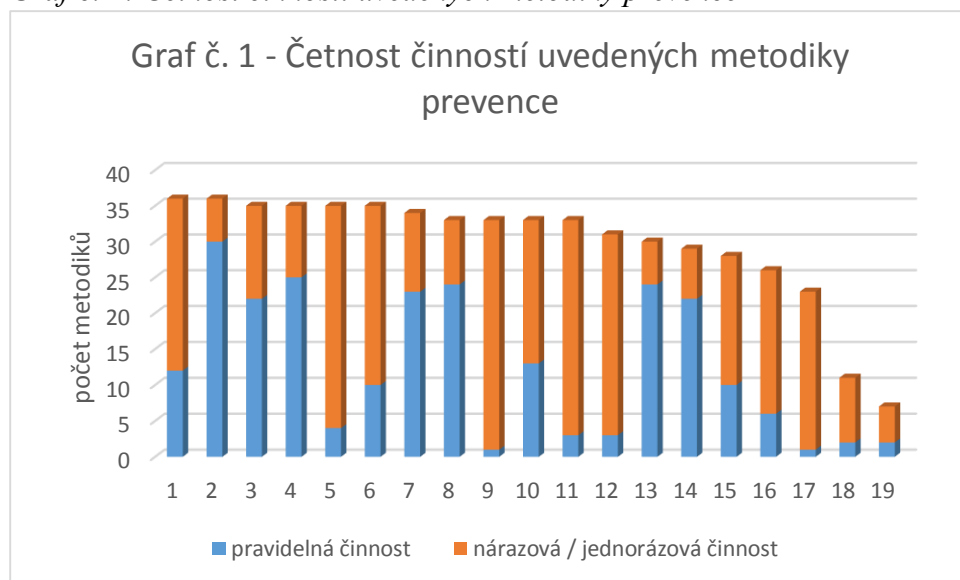
- účast na grantových komisích kraje/obce
- metodické vedení a setkávání s ŠMP/VP - skupinové
- zpracování statistických údajů a podkladů pro potřeby jiných institucí
- pomoc při zpracování grantů a dotací škol
- metodická pomoc při tvorbě preventivních programů škol (minimální preventivní program)
- účast na vzdělávacích akcích - konference, semináře, výcviky
- zpracování grantů a dotací pro PPP v rámci PPRCH
- koordinace a zajišťování vzdělávacích aktivit v oblasti PPRCH
- vlastní realizace vzdělávání v oblasti PPRCH

Všechny činnosti, které metodici vykonávají pravidelně/nárazově, jsou zaneseny v Grafu č. 1. (řazeno sestupně dle počtu metodiků, kteří uvedli, že činnost vykonávají).

**Modrá část sloupce** Grafu č. 1 uvádí počet metodiků, kteří se danými aktivitami zabývají převážně pravidelně každý měsíc. **Oranžová část sloupce** Grafu č. 1 ukazuje počet respondentů, kteří se dané aktivitě věnují spíše nárazově. Součet těchto sloupců vyjadřuje, kolik metodiků celkově se dané aktivitě věnuje.

Ten, kdo odpověděl, že se převážně věnuje aktivitě pravidelně (sloupec 2), není již uveden mezi těmi, kteří se věnují daným aktivitám spíše jednorázově (sloupec 3) a obráceně. Graf č. 1 tedy ukazuje, které činnosti MP vykonávají spíše na pravidelné bázi a/nebo spíše na nárazové.

Graf č. 1: Četnost činností uvedených metodiky prevence



- 1 účast na vzdělávacích akcích - konference, semináře, výcviky
- 2 informační servis a podpora školám nebo zákonným zástupcům (telefonický i mailový)
- 3 metodické vedení a setkávání s ŠMP/VP - individuální



- 4 poradenská činnost / poskytování individuální odborné konzultace dalším pedagogickým pracovníkům
- 5 metodické vedení a setkávání s ŠMP/VP - skupinové
- 6 metodická pomoc při tvorbě preventivních programů škol (minimální preventivní program)
- 7 koordinace aktivit v rámci PPRCH v místě působnosti
- 8 poradenská činnost / intervence rodičům a rodinným příslušníkům
- 9 účast na grantových komisích kraje/obce
- 10 koordinace a zajišťování vzdělávacích aktivit v oblasti PPRCH
- 11 zpracování statistických údajů a podkladů pro potřeby jiných institucí
- 12 pomoc při zpracování grantů a dotací škol
- 13 poradenská činnost / intervence třídám (vč. Realizování preventivního programu)
- 14 poradenská činnost / intervence jednotlivým žákům
- 15 práce na koncepcích PPRCH pro vlastní region
- 16 vlastní realizace vzdělávání v oblasti PPRCH
- 17 zpracování grantů a dotací pro PPP v rámci PPRCH
- 18 účast na supervizi
- 19 vedení supervize

Pro lepší přehled a strukturovanost byly jednotlivé činnosti seskupeny do následujících okruhů:

- **Okruh poradenských činností**
  - poskytování individuální odborné konzultace dalším pedagogickým pracovníkům
  - intervence třídám (včetně realizování preventivního programu)
  - intervence rodičům a rodinným příslušníkům
  - intervence jednotlivým žákům
- **Okruh metodických a koordinačních činností**
  - koordinace aktivit v rámci PPRCH v místě působnosti
  - metodické vedení a setkávání s ŠMP/VP - individuální
  - metodické vedení a setkávání s ŠMP/VP - skupinové
  - metodická pomoc při tvorbě preventivních programů škol (minimální preventivní program)
  - koordinace a zajišťování vzdělávacích aktivit v oblasti PPRCH
  - vlastní realizace vzdělávání v oblasti PPRCH
  - vedení supervize
- **Okruh koncepčních a informačních činností**
  - účast na grantových komisích kraje/obce
  - zpracování statistických údajů a podkladů pro potřeby jiných institucí
  - pomoc při zpracování grantů a dotací škol
  - práce na koncepcích PPRCH pro vlastní region
  - vlastní realizace vzdělávání v oblasti PPRCH
  - zpracování grantů a dotací pro PPP v rámci PPRCH
- **Okruh vlastního rozvoje**
  - účast na vzdělávacích akcích - konference, semináře, výcviky
  - vedení supervize

V tomto kontextu se metodici prevence okruhům činností věnují v následujícím poměru:

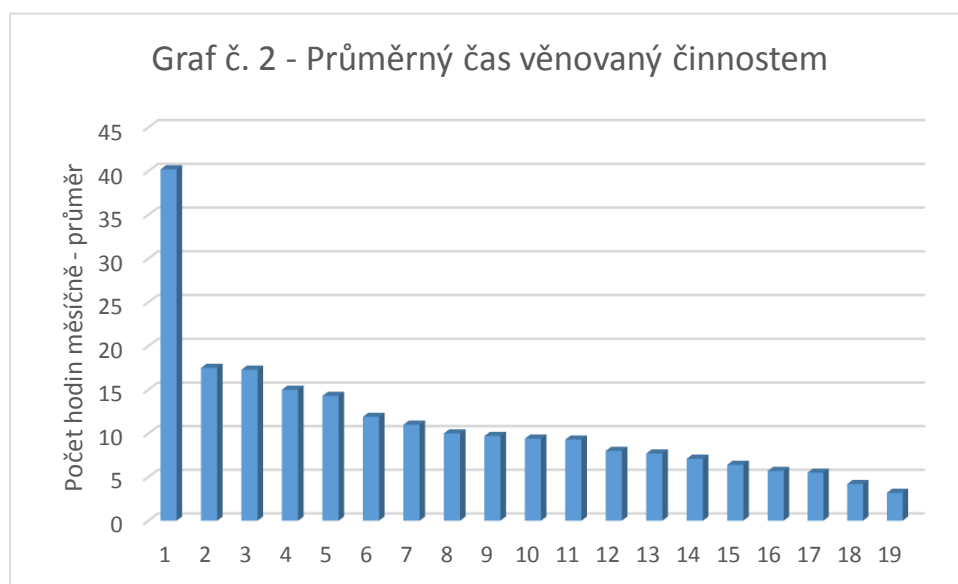
- Okruh poradenských činností – 42 %
- Okruh metodických a koordinačních činností – 28 %
- Okruh koncepčních a informačních činností – 21 %
- Okruh vlastního rozvoje – 9 %

#### 4.2. Okruhy činností dle časové dotace

Z hlediska časové dotace, která je věnována jednotlivým aktivitám absolutně nejvíce hodin v měsíci MP věnují přímé práci se třídami. Naopak nejméně se věnují účasti na grantových komisích kraje/obce, účasti na supervizích či vedení supervizi (viz Graf č. 2). Méně než třetina (29,7 %) metodiků uvádí alespoň jednou ročně supervizi a přibližně pětina (18,9 %) supervizi sama vede.

Vedle typologie činností byla zjištěna pozitivní korelace (0,54) mezi velikostí úvazku a hodinami, které jednotliví metodici měsíčně věnují své práci. Tedy metodici s vyšším úvazkem věnují práci metodika více času, než ti s nižším úvazkem.

Graf č. 2: Průměrný čas věnovaný činnostem



- 1 poradenská činnost / intervence třídám (vč. Realizování preventivního programu)
- 2 informační servis a podpora školám nebo zákonným zástupcům (telefonický i mailový)
- 3 poradenská činnost / poskytování individuální odborné konzultace dalším pedagogickým pracovníkům
- 4 metodické vedení a setkávání s ŠMP/VP - individuální
- 5 účast na vzdělávacích akcích - konference, semináře, výcviky
- 6 koordinace aktivit v rámci PPRCH v místě působnosti
- 7 poradenská činnost / intervence rodičům a rodinným příslušníkům
- 8 vlastní realizace vzdělávání v oblasti PPRCH
- 9 poradenská činnost / intervence jednotlivým žákům
- 10 metodické vedení a setkávání s ŠMP/VP - skupinové
- 11 práce na koncepcích PPRCH pro vlastní region

12	metodická pomoc při tvorbě preventivních programů škol (minimální preventivní program)
13	koordinace a zajišťování vzdělávacích aktivit v oblasti PPRCH
14	zpracování statistických údajů a podkladů pro potřeby jiných institucí
15	pomoc při zpracování grantů a dotací škol
16	zpracování grantů a dotací pro PPP v rámci PPRCH
17	účast na supervizi
18	vedení supervize
19	účast na grantových komisích kraje/obce

Množství času, který metodici prevence věnují jednotlivým okruhům aktivit (v průměru měsíčně), je následující (pozn. pouze ti metodici, kteří uvedli, že dané činnosti vykonávají):

- Okruh poradenských činností (130 hodin/měsíc)
- Okruh metodických a koordinačních činností (34 hodin/měsíc)
- Okruh koncepční informační činnosti (10 hodin/měsíc)
- Okruh vlastního rozvoje (6 hodin/měsíc)

#### 4.3. Činnosti metodiků prevence dle vnímané priority

Z hlediska subjektivního vnímání metodiků prevence v PPP označili respondenti jako **nejvíce důležité činnosti** v rámci své práce tyto činnosti:

1. metodické vedení a setkávání s ŠMP/VP – individuální (91,8 %)
2. poskytování individuální odborné konzultace dalším pedagogickým pracovníkům (89 %)
3. metodické vedení a setkávání s ŠMP/VP – skupinové (85,5 %)

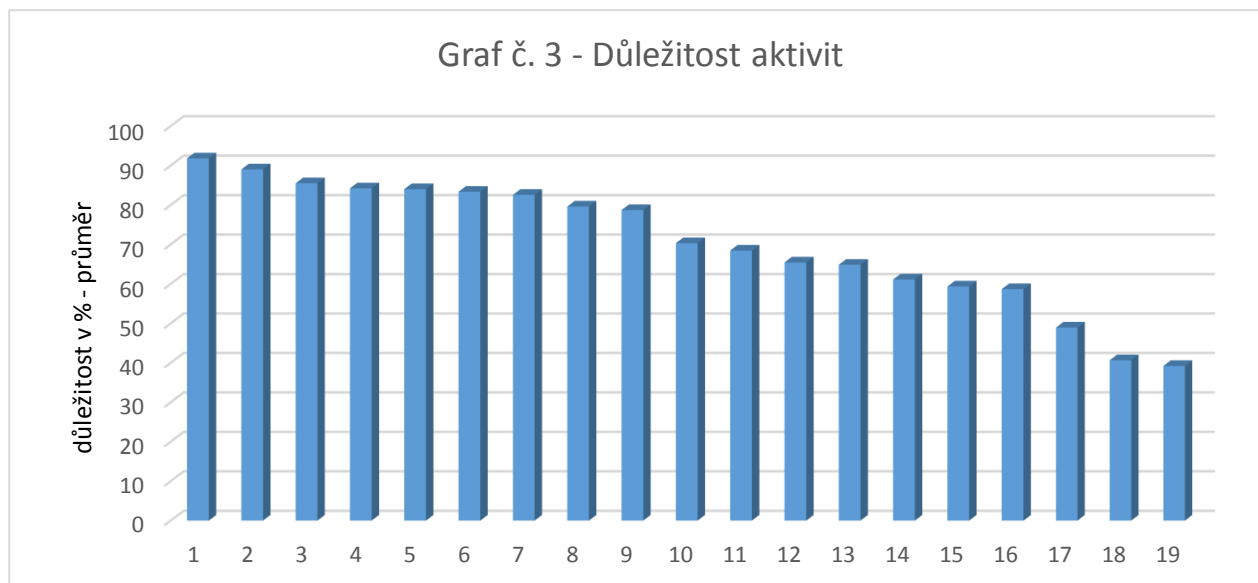
Jako další prioritní aktivity respondenti uvedli přímou poradenskou činnost s pedagogickými pracovníky, třídami, rodiči a jinými rodinnými příslušníky a vlastní účast na vzdělávacích akcích (viz Graf č. 3). Jako poměrně důležitou (78,7 %) vnímají metodici účast na supervizích.

Na opačném pólu (ale stále s vysokým procentem důležitosti - viz číslo v závorce) respondenti označili tyto činnosti:

1. zpracování statistických údajů a podkladů pro potřeby jiných institucí (39,2 %)
2. koordinace a zajišťování vzdělávacích aktivit v oblasti PPRCH (40,6 %)
3. vedení supervize (48,9 %)

Výsledky na škále od 0 do 100 %, kdy 0 značí nedůležitost a 100% nejvyšší důležitost, jsou znázorněny v Grafu č. 3

Graf č. 3 - Důležitost aktivit



- 1 metodické vedení a setkávání s ŠMP/VP - individuální poradenská činnost / poskytování individuální odborné konzultace dalším pedagogickým pracovníkům
- 2 metodické vedení a setkávání s ŠMP/VP - skupinové poradenská činnost / intervence třídám (vč. Realizování preventivního programu)
- 3 poradenská činnost / intervence rodičům a rodinným příslušníkům
- 4 účast na vzdělávacích akcích - konference, semináře, výcviky
- 5 poradenská činnost / intervence jednotlivým žákům
- 6 informační servis a podpora školám nebo zákonným zástupcům (telefonický i mailový)
- 7 účast na supervizi
- 8 metodická pomoc při tvorbě preventivních programů škol (minimální preventivní program)
- 9 koordinace aktivit v rámci PPRCH v místě působnosti
- 10 účast na grantových komisích kraje/obce
- 11 práce na koncepcích PPRCH pro vlastní region
- 12 vlastní realizace vzdělávání v oblasti PPRCH
- 13 pomoc při zpracování grantů a dotací škol
- 14 zpracování grantů a dotací pro PPP v rámci PPRCH
- 15 vedení supervize
- 16 koordinace a zajišťování vzdělávacích aktivit v oblasti PPRCH
- 17 zpracování statistických údajů a podkladů pro potřeby jiných institucí

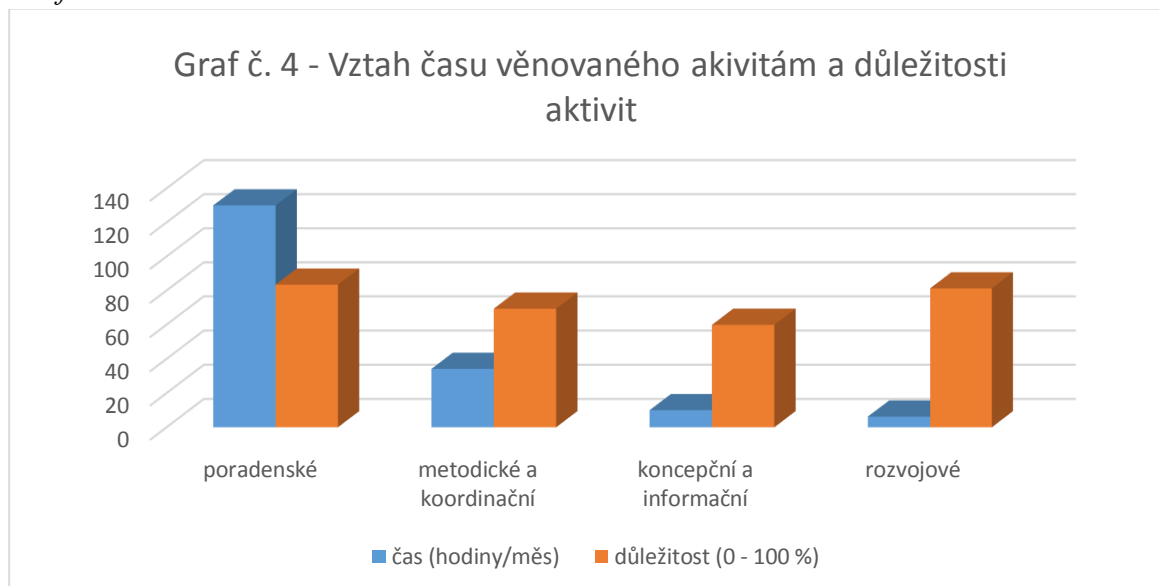
Shrnutí činností do okruhů podává informaci o tom, které aktivity vnímají metodici prevence v průměru jako důležitější:

- Okruh poradenských činností (83,5 %)
- Okruh vlastního rozvoje (81,3 %)
- Okruh metodických a koordinačních činností (69,4 %)
- Okruh koncepční informační činnosti (59,9 %)

Vztah mezi časem, který měsíčně v průměru metodici tráví jednotlivými činnostmi, a jejich vnímáním důležitosti těchto aktivit je minimální, téměř nulový. Tedy aktivity, kterým metodici

věnují nejvíce času, nejsou ty, které považují za prioritní. Výsledky jsou relativní, protože porovnáváme aktivity, které mají jinou časovou náročnost. Například ke splnění 100% spokojenosti s účastí na supervizi by mohli stačit 2 hodiny měsíčně, tak ke splnění 100% spokojenosti přímé práci se třídou by bylo zapotřebí hodin desetinásobně více. Nejvyšší korelace byla naměřena u kategorie poradenských činností (0,2). Tento jev je znázorněn v Grafu č. 4.

Graf č. 4: Vztah času věnovaného aktivitám a důležitosti aktivit



**5. Rizikové chování řešené přímo metodikou prevence v PPP a spolupráce s dalšími odborníky**  
 Řešení problematiky rizikového chování v praxi metodika prevence bylo mapováno ve 2 indikátorech: 1/ četnost, 2/ úroveň PP.

Číslo v závorce uvádí počet metodiků prevence, kteří tuto problematiku řešili.

V rámci všeobecné primární prevence se MP nejčastěji věnovali těmto typům RCH:

1. šikana a extrémní projevy agrese, kyberšikana (23)
2. základní vzorce bezpečného chování napříč typy chování (21)
3. návykové látky (legální, nelegální) (21)

V rámci selektivní primární prevence se MP nejčastěji věnovali těmto typům RCH:

1. šikana a extrémní projevy agrese, kyberšikana (21)
2. základní vzorce bezpečného chování napříč typy chování (15)
3. návykové látky (legální, nelegální) (12)
4. prekriminální a kriminální chování napříč typy rizikového chování (12)

V rámci indikované PP RCH se jednalo o tyto typy RCH:

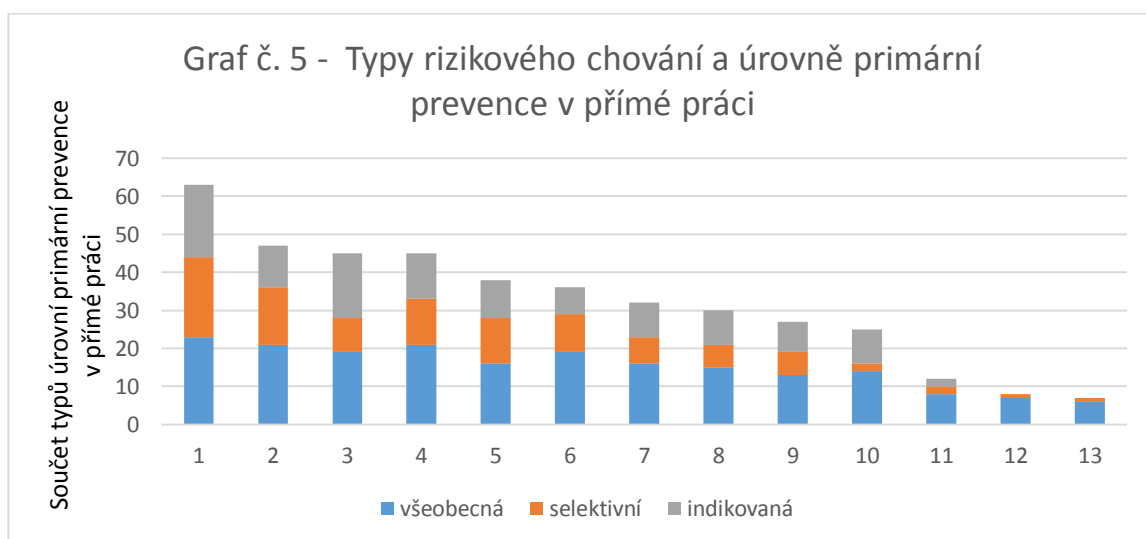
1. šikana a extrémní projevy agrese, kyberšikana (19)
2. záškoláctví (17)
3. návykové látky (legální, nelegální) (12)

Rizikové chování, kterým se MP věnovali nejméně (při součtu všeobecné, selektivní a indikované prevence), jsou:

1. rizikové sporty (7)
2. rizikové chování v dopravě (8)
3. působení sekt (12)

Typy rizikového chování, kterým se metodici prevence věnovali v přímé práci ve třídách, jsou zachyceny v Grafu č. 5 (ve sloupcích). Barevné rozdělení sloupců představuje jednotlivé úrovně primární prevence (všeobecná, selektivní, indikovaná).

Graf č. 5: Typy rizikového chování a úrovně primární prevence v přímé práci



- 1 šikana a extrémní projevy agrese, kyberšikany
- 2 základní vzorce bezpečného chování napříč typy chování
- 3 záškoláctví
- 4 návykové látky (legální, nelegální)
- 5 prekriminální a kriminální chování napříč typy rizikového chování
- 6 právní vědomí napříč typy rizikového chování
- 7 rasismus a xenofobie
- 8 sexuální rizikové chování
- 9 spektrum poruch příjmu potravy
- 10 okru spojený se syndromem CAN
- 11 působení sekt
- 12 rizikové chování v dopravě
- 13 rizikové sporty

Spolupráce s dalšími odborníky v rámci prevence rizikového chování byla mapována v těchto indikátorech:

1. s kým spolupráce probíhá a v jaké míře (0 = nikdy/téměř nikdy; 5 = vždy/téměř vždy),
2. jak respondenti vnímají kvalitu této spolupráce (0 = nejhorší; 5 = nejlepší).

MP nejčastěji uvádějí spolupráci s:

1. KÚ – školský koordinátor prevence
2. metodik prevence v pedagogicko-psychologické poradně z jiné oblasti
3. nestátní neziskové organizace

Metodici v PPP nejméně často uvádějí spolupráci s:

1. dětský lékař
2. KÚ – manažer prevence kriminality
3. Policie – manažer prevence kriminality

Jako nejlepší hodnotí spolupráci s:

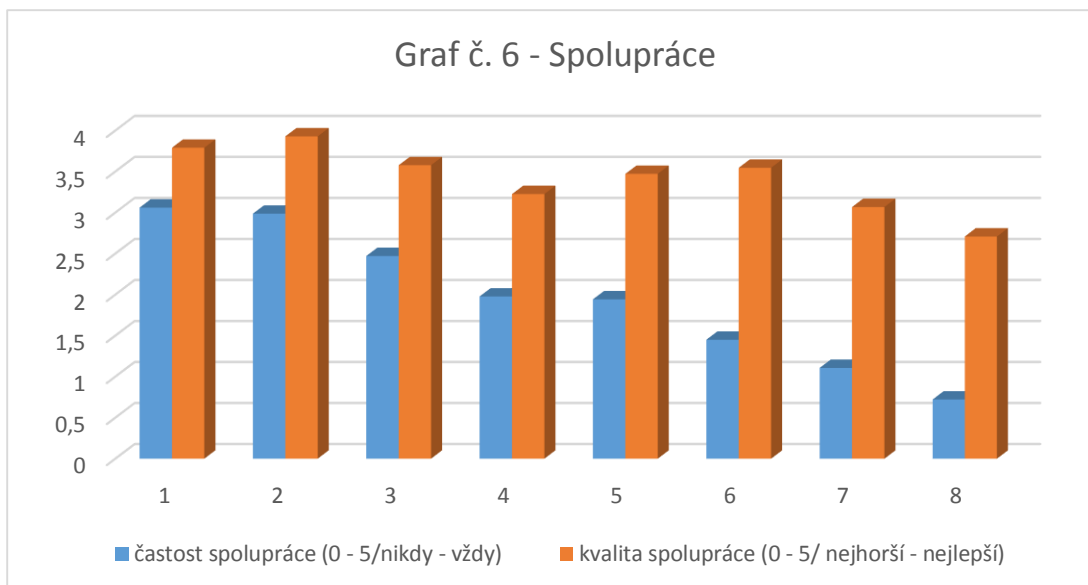
1. metodik prevence v pedagogicko psychologické poradně z jiné oblasti
2. KÚ – školský koordinátor prevence
3. nestátní neziskové organizace

Jako nejméně kvalitní hodnotí spolupráci s:

1. dětský lékař
2. KÚ – manažer prevence kriminality
3. OSPOD – sociální pracovník

Graf č. 6 zachycuje průměrnou frekvenci (modré sloupce) a průměrnou vnímanou kvalitu spolupráce s jednotlivými subjekty (oranžové sloupce).

Mezi četostí a kvalitou spolupráce jednotlivých položek byla naměřena celkem nízká pozitivní korelace (0,14). Tedy metodici o trochu lépe vnímají spolupráci s institucemi (osobami), se kterými častěji spolupracují.



- 1 KÚ - školský koordinátor prevence
- 2 metodik prevence v pedagogicko psychologické poradně z jiné oblasti
- 3 nestátní neziskové organizace
- 4 OSPOD - sociální pracovník
- 5 OSPOD - kurátor pro mládež
- 6 policie - manažer prevence kriminality
- 7 KÚ - manažer prevence kriminality
- 8 dětský lékař

## 6. Další vzdělávání

Metodici prevence byli požádáni o vyslovení zájmu o případné doplnění nebo rozšíření znalostí/dovedností v různých oblastech.

Respondenti uvádějí **největší zájem** o tato témata:

- 1. sebezkušenostní výcvik (75,1 %)
- 2. kazuistické semináře (74,7 %)
- 3. práce se skupinou dětí (73,8 %)

Respondenti uvádějí **spíše menší až nejmenší zájem** o tato témata:

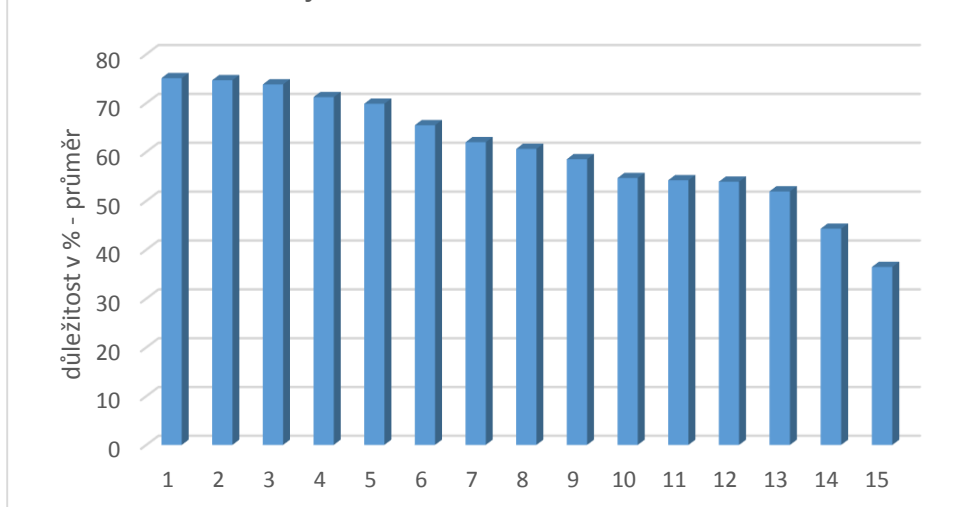
- 1. sexuální rizikové chování (51,9 %)
- 2. záškoláctví (44,3 %)
- 3. návykové látky (legální, nelegální), (36,5 %)

Dále byl spíše menší zájem deklarován u témat šikany, extrémních projevů agrese a kyberšikany. Tato témata (= typy RCH) metodici prevence uvádějí jako často řešené v rámci své práce. (viz předchozí část).

Graf č. 7 znázorňuje průměrné odpovědi na škále od 0 do 100 %, kdy 0 značí nejmenší zájem a 100 % nejvyšší zájem.



Graf č. 7 - zájem o rozšíření znalostí a dovedností



- 1 sebezkušenostní výcvik
- 2 kazuistické semináře
- 3 práce se skupinou dětí
- 4 základní vzorce bezpečného chování napříč typy chování
- 5 práce se skupinou dospělých/týmem
- 6 okruh spojený se syndromem CAN
- 7 spektrum poruch příjmu potravy
- 8 rasismus a xenofobie
- 9 komunikační dovednosti
- 10 prekriminální a kriminální chování napříč typy rizikového chování
- 11 právní vědomí napříč typy rizikového chování
- 12 šikana a extrémní projevy agrese, kyberšikany
- 13 sexuální rizikové chování
- 14 záškoláctví
- 15 návykové látky (legální, nelegální)

## 7. Shrnutí nejdůležitějších zjištění a diskuze výsledků

### Vzdělání a praxe

Zákon o pedagogických pracovnících<sup>9</sup> uvádí, že „*Metodik prevence v PPP získává odbornou kvalifikaci vysokoškolským vzděláním získaným studiem v akreditovaném studijním programu.*“ Vysokoškolské vzdělání je požadováno také v Metodickém doporučení.<sup>10</sup>

Z průzkumu vyplývá, že 91,2% respondentů má ukončené vysokoškolské studium (Mgr., PhDr., či vyšší), nejčastěji v oboru psycholog, speciální pedagog, pedagog a sociální pedagog. Ostatní respondenti mají ukončený první stupeň vysokoškolského studia (Bc.). Délka praxe pro post MP v PPP není žádným dokumentem definována. Praxe variuje od 3 měsíců do 19 let.

**Naše zjištění jsou v souladu se stavem požadovaným platnou legislativou, co se týče výše vzdělání. Do budoucna by bylo vhodné definovat blíže požadovaný nebo doporučený typ vzdělání a rovněž rozsah znalostí specificky se vztahujících k prevenci rizikového chování (např. povinnost absolvovat Specializační studium pro školní metodiky prevence či jiné vzdělávání v určitém rozsahu a kvalitě). Rovněž by bylo vhodné, i v souladu s trendy v jiných oborech a v rámci kariérního rozvoje, definovat požadavky na další (celoživotní) vzdělávání v oblasti PPRCH.**

### Výše úvazků a počty škol v kompetenci metodika prevence

Doporučená výše úvazku dle Metodického doporučení<sup>11</sup> je minimálně 0,5, optimálně 1,0. Dle výsledků šetření je úvazek metodika prevence nejčastěji ve spektru 0,4-0,6. Nicméně stejná výše úvazku v různých regionech neznamená stejné množství škol/žáků v kompetenci. MP by dle svého názoru potřebovali průměrný úvazek zhruba 0,7 (což odpovídá přibližně 112 hodin měsíčně). Spektrum škol v působnosti metodika prevence v PPP je velmi různé, při úvazku 0,4-0,6 variuje od 14 do 95, při výši úvazku 0,5 je rozptýl od 14 do 130 škol.

**Výše úvazků, které jsou v jednotlivých regionech k dispozici, se velmi různí. Naše šetření poukázalo na jistou poddimenzovanost úvazky vzhledem k doporučením daným legislativními předpisy (tj. alespoň 0,5 úvazku). Nicméně tento stav by bylo vhodné ověřit i z jiných zdrojů (např. oslovení ředitelů poraden, kteří mají úvazky v kompetenci). Velikost úvazku sama o sobě příliš nevyovídá o vytíženosti jednotlivých metodiků prevence. Z našich výsledků vyplývá, že neexistuje přímá úměra: vyšší úvazek=vyšší počet škol. Do budoucna by bylo vhodné vytvořit algoritmus, podle něhož bude určeno, kolik škol, respektive žáků připadá na určitou výši úvazku metodika prevence.**

<sup>9</sup> Zákon č. 563/2004 Sb., o pedagogických pracovnících a o změně některých zákonů §19a

<sup>10</sup> Metodické doporučení k primární prevenci rizikového chování u dětí, žáků a studentů ve školách a školských zařízeních, č.j. 21291/2010-28, hlava II., čl.3, bod h

<sup>11</sup> Metodické doporučení k primární prevenci rizikového chování u dětí, žáků a studentů ve školách a školských zařízeních, č.j. 21291/2010-28, hlava II., čl.3, bod g)

## Činnosti metodika prevence

V rámci šetření bylo mapováno, jaké aktivity metodici prevence realizují celkově, ale také rozdělení, které z nich spíše na bázi pravidelné (každý měsíc) a které nárazově či jednorázově, kolik času jednotlivým aktivitám věnují a jaké je jejich subjektivní vnímání priorit v práci metodika prevence.

Pro přehled byly vytvořeny okruhy činností metodika prevence zahrnující jednotlivé aktivity.

Z hlediska **frekvence realizace** jednotlivých okruhů/aktivit je poměr následující:

- Okruh poradenských činností – 42 %
- Okruh metodických a koordinačních činností – 28 %
- Okruh koncepčních a informačních činností – 21 %
- Okruh vlastního rozvoje – 9 %

Z hlediska **časové dotace**, která je jednotlivým okruhům/aktivitám věnována, je poměr následující (pozn. pouze ti metodici, kteří uvedli, že dané činnosti vykonávají):

- Okruh poradenských činností (130 hodin/měsíc)
- Okruh metodických a koordinačních činností (34 hodin/měsíc)
- Okruh koncepční informační činnosti (10 hodin/měsíc)
- Okruh vlastního rozvoje (6 hodin/měsíc)

Z hlediska **vnímané důležitosti** vykonávání jednotlivých okruhů/aktivit, je poměr následující:

- Okruh poradenských činností (83,5 %)
- Okruh vlastního rozvoje (81,3 %)
- Okruh metodických a koordinačních činností (69,4 %)
- Okruh koncepční informační činnosti (59,9 %)

Naše výsledky poukazují na soulad se stávajícími legislativními dokumenty<sup>12</sup>, co se týče **spektra nejčastěji vykonávaných pravidelných činností**. Některé z činností, kterým se MP v PPP dle našeho šetření věnují, však **nejsou zakotveny v žádném stávajícím dokumentu**. Jedná se například o účast na supervizi nebo její vedení. Účast na supervizích vnímají zároveň jako poměrně důležitou činnost, i přesto, že z našich výsledků vyplývá, že se jí pravidelně věnují pouze dva MP z celkového souboru. Z výsledků je dále patrné, že okruh vlastního rozvoje definovaný i v Metodickém doporučení<sup>13</sup> je **realizován v menší míře, než by respondenti potřebovali**.

**Ve výsledcích u realizovaných činností nalezneme velký statistický rozptyl (velmi různé odpovědi). Tento rozptyl podporuje fakt, že činnost metodiků prevence v PPP není pevně, jasně a jednotně stanovena v předpisech, a proto se činnosti vykonávané MP v reálu velmi různí svým obsahem, intenzitou, a tedy i časem, který je jim věnován. Druhá interpretace vysokého rozptylu je důsledek menšího počtu respondentů.**

<sup>12</sup> Metodické doporučení k primární prevenci rizikového chování u dětí, žáků a studentů ve školách a školských zařízeních, č.j. 21291/2010-28, hlava II., čl.3)

<sup>13</sup> Metodické doporučení k primární prevenci rizikového chování u dětí, žáků a studentů ve školách a školských zařízeních, č.j. 21291/2010-28, hlava II., čl.3, bod f)

**Při stanovování standardních činností by bylo tedy vhodné podrobněji zmapovat, jaký poměr času je věnován v náplni práce metodika v PPP činnosti metodické, koordinační a přímé práci, respektive jaké je reálné časové zatížení pro tyto oblasti aktivit. Tato typologie činností může rovněž souviset s odborným backgroundem metodika prevence (jiný poměr činností bude mít metodik s kvalifikací např. psychologa a jiný s kvalifikací speciálního pedagoga)**

### **Spolupráce s dalšími odborníky/institucemi**

Dle Metodického doporučení<sup>14</sup> MP spolupracuje s krajským školským koordinátorem prevence. V našem průzkumu MP nejčastěji uvádějí spolupráci právě s KŠKP, ale také s MP v rámci jiné oblasti/PPP a NNO. Nejméně MP uvádějí spolupráci s dětskými lékaři, manažery prevence kriminality (KÚ i Policie).

U otázky spolupráce s dalšími institucemi byla zjištěna slabá korelace (0,14) mezi udávanou institucí/osobou a kvalitou spolupráce. Tedy, kdo častěji spolupracuje s nějakou osobou/institucí, ten vnímá spolupráci s ní jako kvalitnější, anebo naopak ten, kdo vnímá spolupráci jako kvalitnější, tak častěji s danou osobou spolupracuje. Toto zjištění se však dá interpretovat vícero způsoby, např.:

- Metodici vnímají kvalitu spolupráce jako horší, a proto raději s uvedenými osobami/instituty nespolupracují.
- Metodici s danými osobami/instituty nespolupracují (často), a proto na kvalitu spolupráce odpovídají s tzv. centrální tendencí (tedy neutrálně).
- Metodici s danými osobami/instituty nespolupracují (často), nemají tedy vytvořený vztah, který může ovlivnit vnímání kvality spolupráce. Tento jev by bylo vhodné ověřit a popsat v rámci dalších šetření.

**V rámci dalšího šetření by bylo vhodné podrobněji zmapovat, s kým a v jakých aktivitách týkajících se PPRCH jednotliví odborníci spolupracují. Deskripce spektra činností na jednotlivých pozicích (krajský školský koordinátor, školní metodik prevence, NNO atd.) zároveň může přinést inspiraci a přenositelnou dobrou praxi do dalších regionů a pomoci rozvinout systém koordinace prevence rizikového chování, a tím také zvýšit jeho efektivitu.**

### **8. Limity šetření**

Toto šetření, stejně jako každý průzkum či studie, může být zatíženo limity na straně respondentů i na straně zpracovatelů dat.

Na straně respondentů je to především menší response, odpověděla přibližně třetina z celého počtu cílové skupiny. Zároveň, na vyplnění dotazníku a poskytnutí odpovědí byl vymezen krátký čas. Rovněž z některých odpovědí vyznívala neochota na otázky odpovídat, ale také obava z toho, k čemu povede odpověď (např. aby odpověď negenerovala více práce při malém

---

<sup>14</sup> Metodické doporučení k primární prevenci rizikového chování u dětí, žáků a studentů ve školách a školských zařízeních, č.j. 21291/2010-28, hlava II., čl.3, bod e)

úvazku). Je rovněž pravděpodobné, že mezi respondenty docházelo k různému výkladu otázek (nepřesné pochopení otázek a duplicitní odpovídání na otázky).

Na straně zpracovatelů dat docházelo k obtížím s analýzou dat, která byla neúplná, často chybějící.

Díky omezenému množství respondentů a nezastoupení některých krajů ČR může být ohrožena validita a široká generalizovatelnost získaných dat. Z tohoto hlediska by bylo vhodné šetření opakovat a poskytnout respondentům širší časový prostor na vyjádření, případně šetření rozšířit o kvalitativní část a ověřit či popsat některé jevy vyplývající z aktuálního šetření.