



Využívání plánu pedagogické podpory ve školním roce 2016/17 Průběžná zpráva

*Zpracoval: Michal Nesládek
Leden 2018*

V listopadu 2017 bylo na školách zapojených do projektu KIPR zahájeno šetření zaměřené na zmapování využívání plánu pedagogické podpory (dále PLPP) ve školním roce 2016/17. V této zprávě jsou prezentovány dílčí výsledky šetření, jedná se o základní popisné statistiky. Výběr škol byl proveden stratifikovaným kvótním záměrným výběrem (nenáhodný výběr). Do šetření nebyly zahrnuty školy zapojené v projektu KIPR podle § 16 odst. 9 ŠZ, na těchto školách jsou pouze žáci s 2-5. stupněm podpory a PLPP se zde nerealizují. Sběr dat byl proveden elektronicky pomocí excelového formuláře (příloha č. 1), zvolen byl totální výběr, kdy školy uváděly informace o všech PLPP vypracovaných ve školním roce 2016/17. Cílem šetření bylo zejména:

- Zmapovat míru využití PLPP na jednotlivých školách.
- Získat informace o žácích, kterým byl PLPP vypracován (se zaměřením na charakter jejich obtíží).
- Zmapovat časové aspekty PLPP.
- Zmapovat zapojení ŠPP a vnějších subjektů při řešení obtíží žáků.

Toto šetření je součástí rozsáhlejšího výzkumu zaměřeného na PLPP: aktuálně je na školách zapojených v projektu KIPR realizováno šetření mapující procesní aspekty PLPP, prováděna je také obsahová analýza anonymizovaných PLPP.

Jedním ze základních principů projektu KIPR je návaznost na dříve realizované projekty (zakotveno v chartě projektu KIPR). Jedním z těchto projektů je také *Rozvojový program na podporu školních psychologů a školních speciálních pedagogů ve školách a metodiků – specialistů ve školských poradenských zařízeních v roce 2015*. V rámci tohoto projektu proběhlo pilotní šetření zaměřené na vybrané aspekty PLPP, identifikovány byly 4 nejčastější oblasti obtíží žáků, kterým byl vypracován PLPP, jedná se o: výukové, výchovné, vztahové a adaptační obtíže. Tyto oblasti byly převzaty a sledovány i v šetření popisovaném v této zprávě. Je třeba upozornit na to, že v rámci uvedeného rozvojového programu byl odlišný výzkumný soubor, PLPP byly (na rozdíl od běžné praxe) tvořeny psychology (při případném srovnávání výsledků obou výzkumů je třeba mít tuto skutečnost na paměti).

V této zprávě jsou zahrnuty informace z formulářů, které školy odeslaly do 8. 1. 2018. Do tohoto data zaslalo vyplněný formulář 57 subjektů (59 škol), podrobnosti jsou uvedeny v grafech č. 1 a 2 (většina subjektů, které sdružují více typů škol, zaslala informace pouze za jeden typ školy, většinou se jednalo o ZŠ). Na těchto školách bylo ve školním roce 2016/17 vytvořeno celkem 877 PLPP (graf č. 3). Vzhledem k tomu, že se ve většině případů jedná o PLPP vypracované na základních školách, jsou v následujícím textu uvedeny přehledy pouze za základní školy.

Na 49 základních školách bylo ve sledovaném školním roce vytvořeno celkem 771 PLPP (88 % v rámci všech škol). Nejvíce škol bylo v Ústeckém a Libereckém kraji (7), nevyšší celkový i relativní počet PLPP byl v kraji Libereckém (celkem 193 PLPP; 27,6 PLPP na školu), v rámci celé ČR bylo vypracováno průměrně 15,7 PLPP na jednu základní školu, podrobnosti jsou uvedeny v tabulce č. 1. Na všech základních školách byl ve sledovaném období vypracován alespoň 1 PLPP. Pouze 1 PLPP byl evidován na ZŠ Boženy Němcové v Přerově,



nejvíce PLPP bylo vykázáno na ZŠ Aloisina výšina v Liberci (65). Čtvrtina sledovaných škol vypracovala ve školním roce 2016/17 1-5 PLPP (12 škol; 24 %), většina škol pak 1-30 PLPP (45 škol, 92 %), rozložení četnosti PLPP na základních školách je zobrazeno v grafu č. 4. V následujících podrobných přehledech jsou uvedeny informace o PLPP ze 48 základních škol, celkem se jedná o 706 PLPP (jedná se o PLPP, o kterých byly školami dodány veškeré požadované podrobné informace).

Více PLPP (60 %) bylo na základních školách vypracováno chlapcům (graf č. 5). Nejvíce PLPP bylo vypracováno pro žáky 2. ročníku (124 PLPP; 18 %), nejméně pro žáky ročníku 9. (12 PLPP; 2 %). Většina PLPP (75 %) byla vypracována pro žáky 1. stupně ZŠ (graf č. 6). Při srovnání PLPP v jednotlivých ročnících podle pohlaví (graf č. 7) je patrné, že ve všech ročnících bylo více PLPP vypracováno pro chlapce, distribuce PLPP v jednotlivých ročnících je u chlapců i dívek podobná, liší se pouze ve svém vrcholu (chlapci ve 2. ročníku – 85 PLPP, dívky shodně v 1. a 3. ročníku – 54 PLPP).

Vybrané charakteristiky žáků, kterým byl vypracován PLPP shrnuje tabulka č. 2. 40 % PLPP bylo vypracováno pro žáky, jejichž speciální vzdělávací potřeby vycházejí z nepříznivých životních podmínek nebo odlišného kulturního prostředí (17 % všech žáků mělo kombinace uvedených podmínek). Relativně málo frekventovaná je pak kategorie nadání, resp. potřeby spojené s nadprůměrnými schopnostmi či dovednostmi (2 % žáků), 11 % z žáků, kterým byl vypracován PLPP, byli cizinci.

Sledované oblasti obtíží (výukové, výchovné, vztahové a adaptační) se vyskytují u 98 % žáků, kterým byl sestaven PLPP (grafy č. 8 a 9), u 62 % žáků se vyskytuje pouze 1 ze sledovaných okruhů obtíží, u zbylých žáků se jedná o současný výskyt více okruhů obtíží, kombinace více druhů obtíží se častěji vyskytuje u chlapců (nejčastěji jde o kombinaci 2 oblastí). Nejvíce se u žáků s PLPP (bez ohledu na pohlaví) vyskytují výukové obtíže (93 %), druhé nejčastější jsou adaptační problémy (22 %), podrobnosti jsou uvedeny v grafech č. 10 a 11. Sledován byl dále výskyt tělesných a duševních obtíží (na základě diagnostiky odborníka či pouhého výskytu symptomů). Obě jmenované kategorie se u žáků s PLPP vyskytují v řádu jednotek procent, častěji se vyskytují duševní problémy, kombinace tělesných a duševních obtíží se pak vyskytuje pouze u chlapců (1 %), podrobnosti jsou uvedeny v grafech č. 12 a 13.

U většiny žáků (87) byli v rámci PLPP zapojeni do řešení jejich obtíží pracovníci ŠPP (graf č. 14). Nejčastěji se jednalo o výchovné poradce (58 % všech žáků), podrobnosti jsou uvedeny v grafu č. 15. Zapojení vnějších subjektů do řešení obtíží žáků shrnují grafy č. 16 a 17, uvedené subjekty byly zapojeny do řešení obtíží u 8 % žáků, nejčastěji se jednalo o neziskové organizace a OSPOD (v obou případech 11 žáků; 2 %).

Relativně velké množství PLPP bylo vypracováno na základě iniciativy ŠPZ, jedná se o 27 % všech plánů (graf č. 18). Nejvíce PLPP bylo vypracováno v září 2016 (27 %), nejvíce 1. vyhodnocení bylo realizováno v lednu 2017. PLPP, kterým byla po 1. vyhodnocení prodloužena platnost, byly naposledy vyhodnoceny ve většině případů v červnu (podrobnosti v grafu č. 19). Průměrná doba od vyhotovení po vyhodnocení PLPP byla 89 dní (medián 90) – tato doba odpovídá povinnosti provést vyhodnocení nejpozději do 3 měsíců od vyhotovení plánu, podrobnější přehled doby, za kterou je provedeno vyhodnocení je v grafu č. 20. Další časové aspekty PLPP vzhledem k vyhodnocení jsou uvedeny v tabulce č. 3, z ní je zřejmé, že 2 % vypracovaných PLPP nebyla vyhodnocena, zhruba čtvrtina vyhodnocených plánů (23 %) byla vyhodnocena po vyhláškou stanovené tříměsíční době. Platnost zhruba poloviny PLPP (53 %) byla po prvním vyhodnocení dále prodloužena.

Zhruba polovině žáků (53 %) bylo na základě PLPP doporučeno odborné vyšetření, v převažující většině případů (96 %) byla doporučena návštěva 1 zařízení (odborníka). Nejčastěji se jednalo o PPP (94 % případů). Necelé polovině žáků (43 %), kterým bylo doporučeno odborné vyšetření, byl přiznán 2–4. stupeň podpory, nejčastěji se jednalo o 2. stupeň.

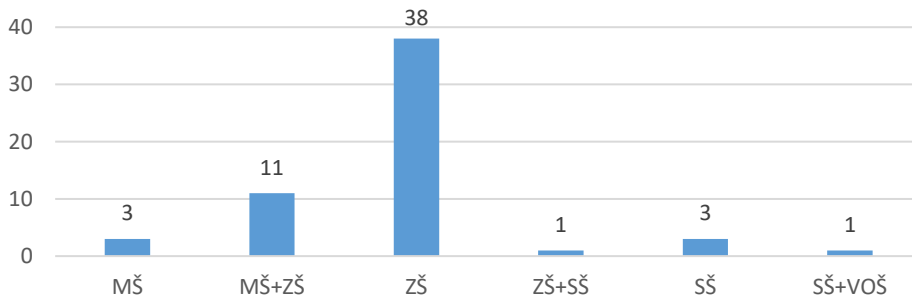


Shrnutí a závěr

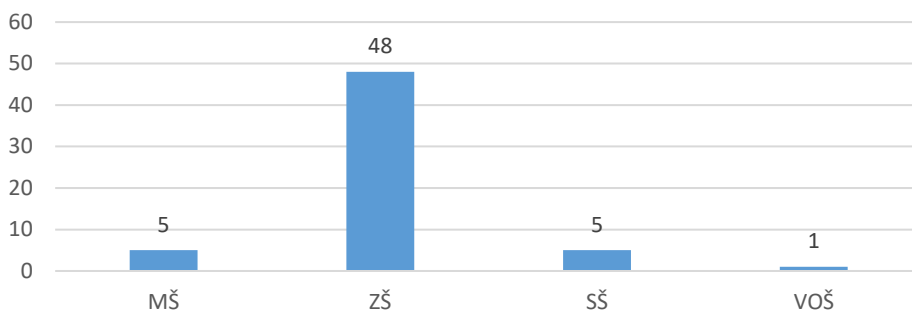
Tato zpráva přináší dílčí výsledky šetření mapujícího využívání PLPP ve školním roce 2016/17, podrobnější informace jsou uvedeny pro žáky ZŠ (získaná data se vztahují pouze na školy zapojené do projektu KIPR, nikoli na všechny školy v ČR). V absolutním měřítku se na jednotlivých školách využívají PLPP různě, častěji jsou vytvořeny pro: chlapce, žáky prvního stupně ZŠ, žáky s jedním okruhem obtíží, žáky s výukovými problémy, žáky bez diagnostikovaných a identifikovaných tělesných a psychických problémů. Často (40 % případů) jsou PLPP realizovány pro socio-kulturně znevýhodněné žáky, více než desetina PLPP byla vypracována pro žáky cizince. Čtvrtina všech PLPP byla vypracována na základě iniciativy ŠPZ, zhruba polovině žáků s PLPP bylo doporučeno odborné vyšetření, nejčastěji v PPP – necelé polovině z těchto vyšetřovaných žáků byl přiznán 2-4. stupeň podpory. Relativně častým jevem je prodlužování platnosti PLPP po 1. vyhodnocení.



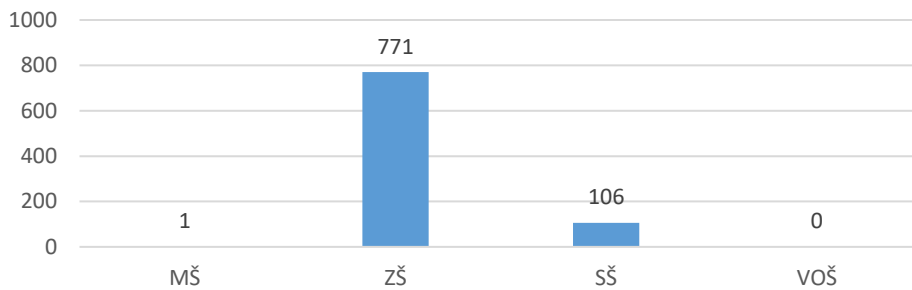
Graf č. 1: Počet subjektů dle typu



Graf č. 2: Počet škol dle typu



Graf č. 3: Počet vytvořených PLPP dle typu školy



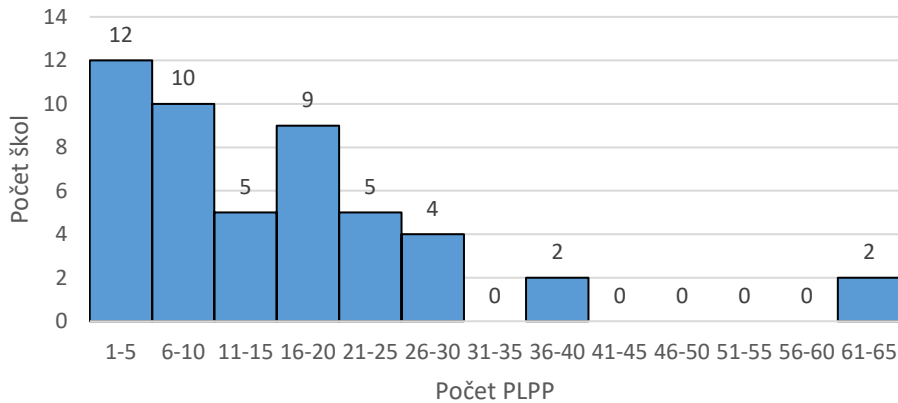
Tabulka č. 1: PLPP vypracované na ZŠ podle krajů

Kraj	Počet škol	Počet PLPP	PLPP na školu
Praha	3	33	11,0
Středočeský	4	79	19,8
Jihočeský	1	8	8,0
Plzeňský	3	32	10,7
Karlovarský	3	11	3,7
Ústecký	7	125	17,9
Liberecký	7	193	27,6
Královéhradecký	1	11	11,0
Pardubický	2	38	19,0
Vysočina	1	4	4,0
Jihomoravský	5	89	17,8
Olomoucký	4	46	11,5
Zlínský	6	74	12,3
Moravskoslezský	2	28	14,0

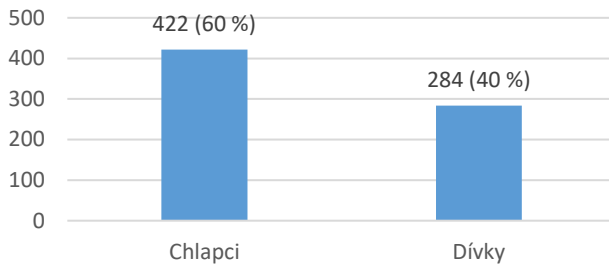


Celkem	49	771	15,7
---------------	-----------	------------	-------------

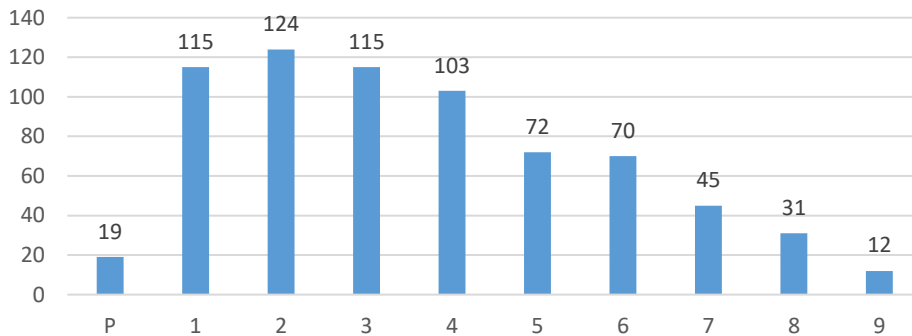
Graf č. 4: Rozložení četnosti PLPP na ZŠ



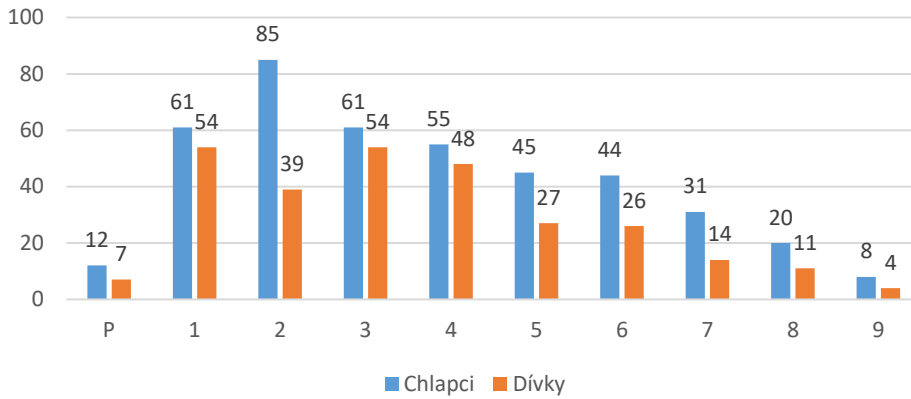
Graf č. 5: Počet PLPP na ZŠ dle pohlaví



Graf č. 6: Celkový počet PLPP na ZŠ dle ročníků



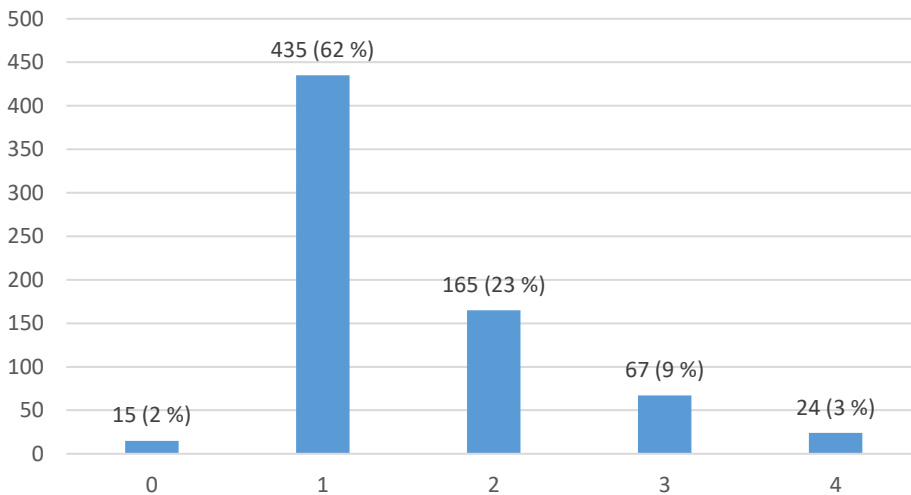
Graf č. 7: Počet PLPP na ZŠ dle ročníků a pohlaví



Tabulka č. 2: Vybrané charakteristiky žáků ZŠ, kterým byl sestaven PLPP

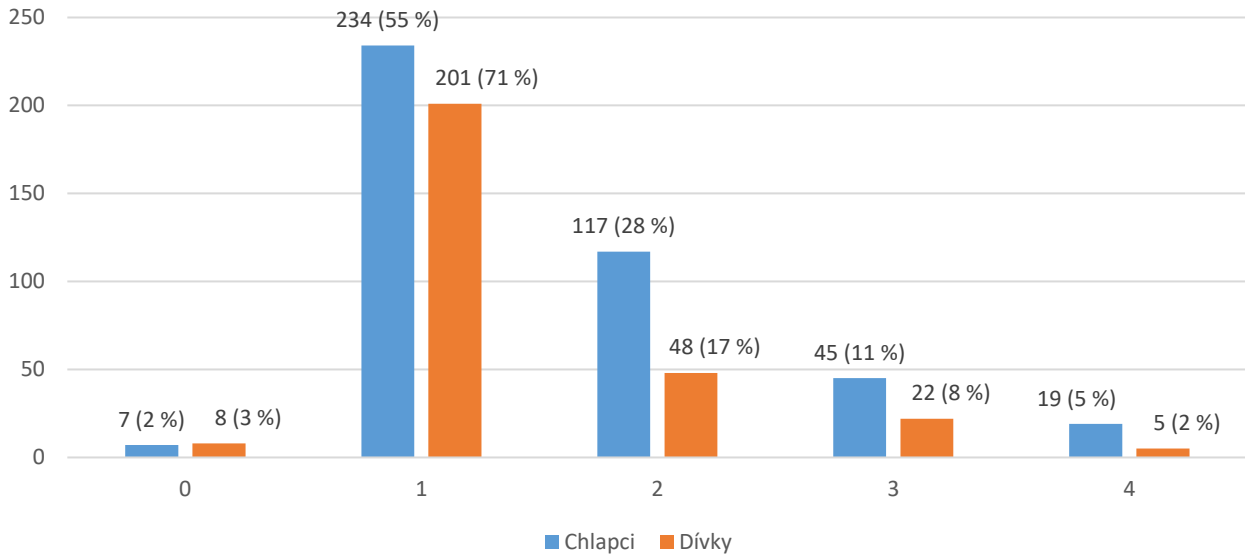
Kategorie	Chlapci	Dívky	Celkem
Žáci, jejichž vzdělávací potřeby jsou spojeny s nepříznivými životními podmínkami nebo s odlišným kulturním prostředím	154 (37 %)	126 (44 %)	280 (40 %)
z toho žáci, jejichž vzdělávací potřeby jsou spojeny s nepříznivými životními podmínkami	47 (11 %)	25 (9 %)	72 (10 %)
z toho žáci, jejichž vzdělávací potřeby jsou spojeny s odlišnými kulturními podmínkami	49 (12 %)	41 (14 %)	90 (13 %)
z toho kombinace nepříznivých životních podmínek a odlišného kulturního prostředí	58 (14 %)	60 (21 %)	118 (17 %)
z toho žáci, jejichž vzdělávací potřeby jsou spojeny s tím, že jsou cizinci	49 (12 %)	31 (11 %)	80 (11%)
Žáci, jejichž vzdělávací potřeby jsou spojeny s nadprůměrnými schopnostmi či dovednostmi	8 (2 %)	6 (2 %)	14 (2%)

Graf č. 8: Počet okruhů obtíží* u žáků ZŠ s PLPP



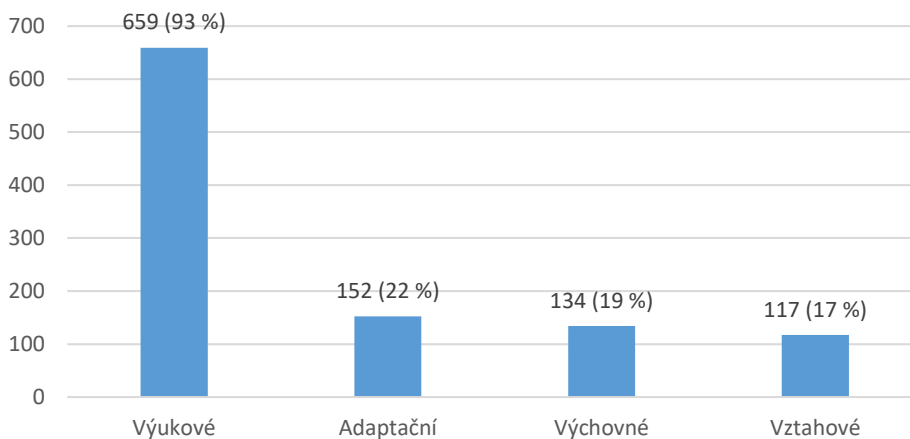
* Výukové, výchovné, vztahové a adaptační obtíže

Graf č. 9: Počet okruhů obtíží* u žáků ZŠ s PLPP dle pohlaví

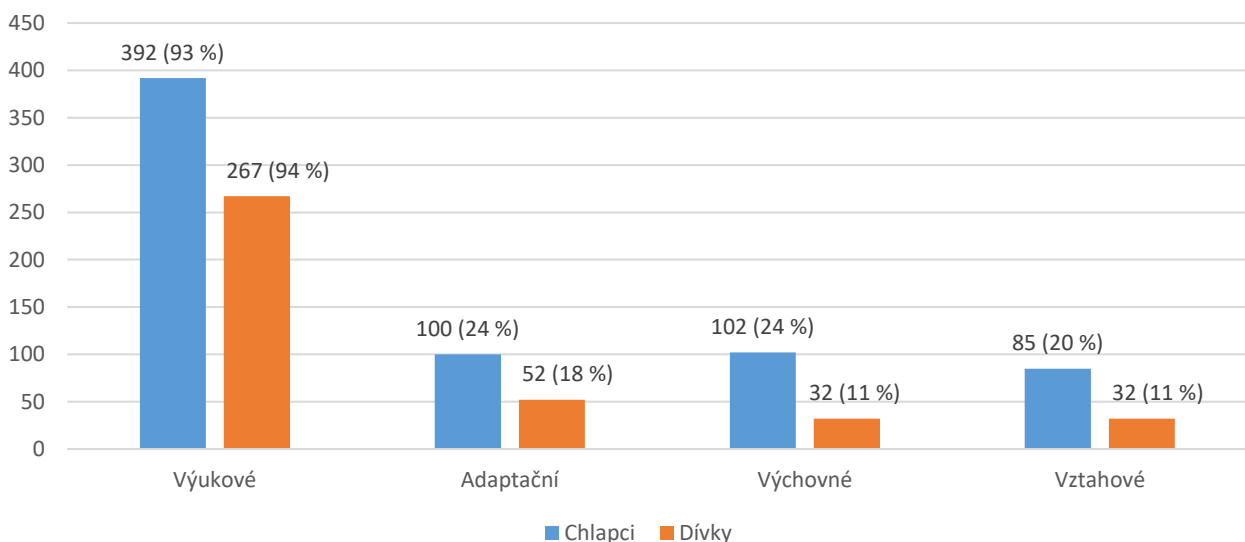


* Výukové, výchovné, vztahové a adaptační obtíže

Graf č. 10: Výskyt sledovaných oblastí obtíží u žáků ZŠ s PLPP

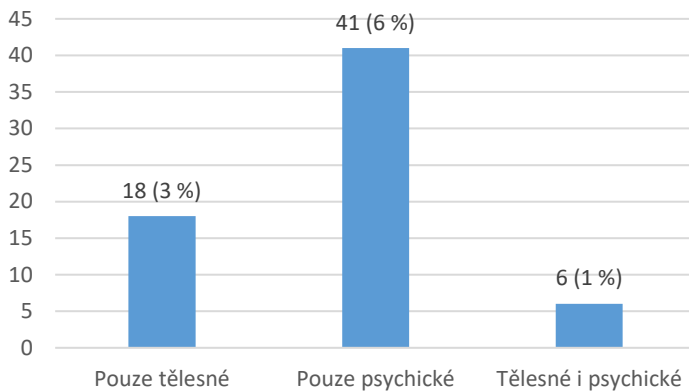


Graf č. 11: Výskyt sledovaných oblastí obtíží u žáků ZŠ s PLPP dle pohlaví

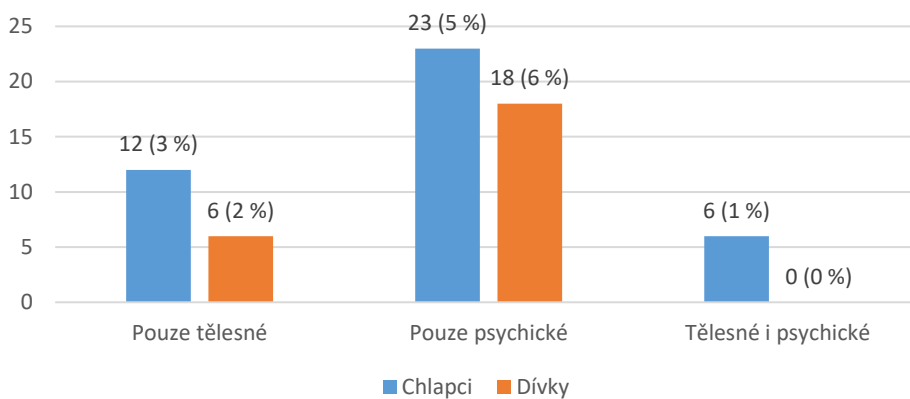




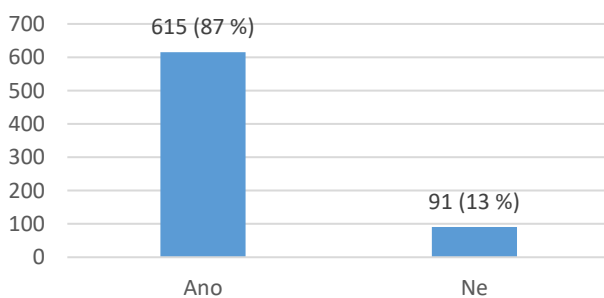
Graf č. 12: Výskyt tělesných a duševních obtíží u žáků ZŠ s PLPP



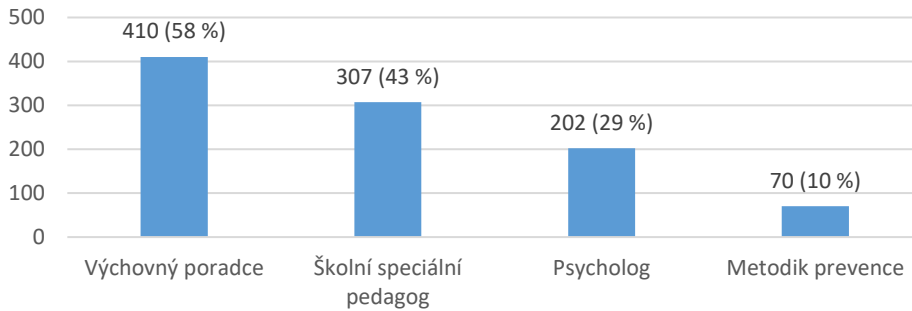
Graf č. 13: Výskyt tělesných a duševních obtíží u žáků ZŠ s PLPP dle pohlaví



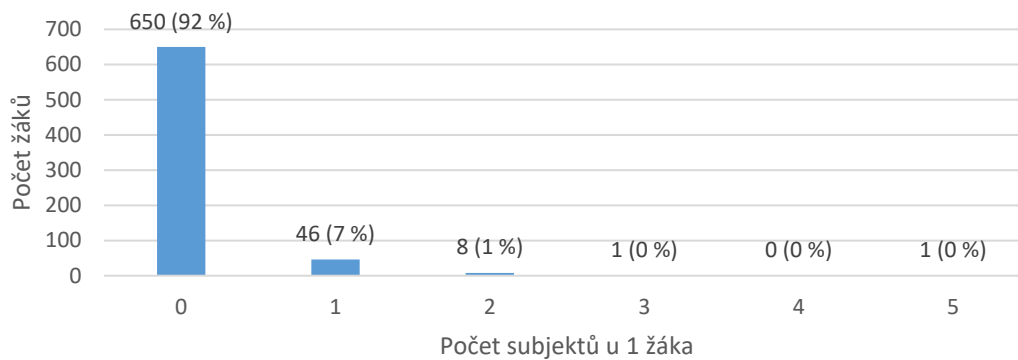
Graf č. 14: Zapojení pracovníků ŠPP do řešení obtíží žáků ZŠ s PLPP



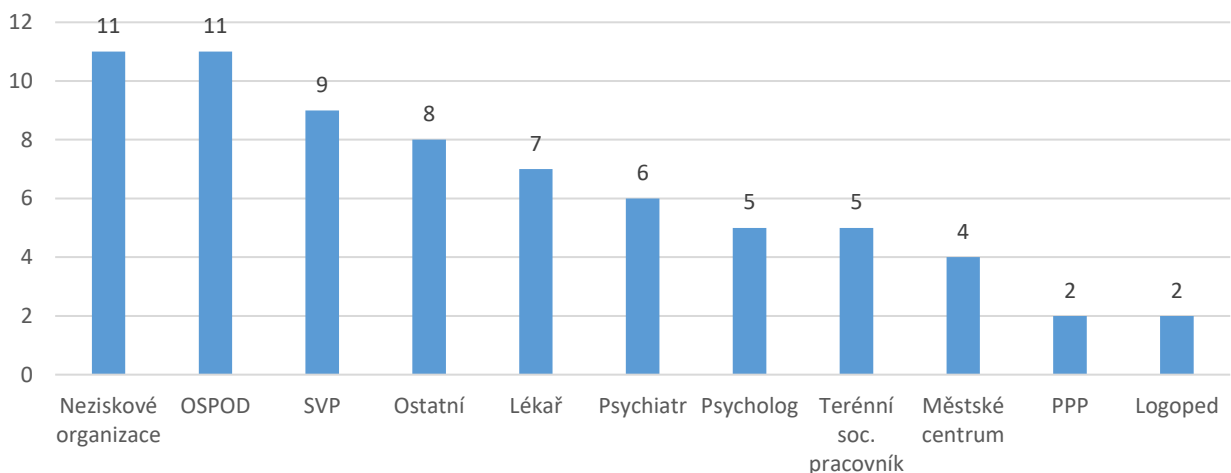
Graf č. 15: Zapojení jednotlivých pracovníků ŠPP do řešení obtíží žáků ZŠ s PLPP



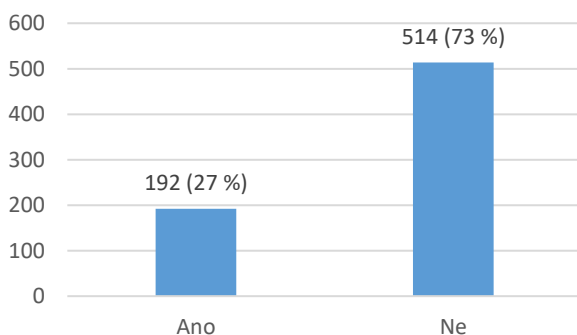
Graf č. 16: Počet zapojených vnějších subjektů do řešení obtíží u jednotlivých žáků ZŠ s PLPP



Graf č. 17: Přehled vnějších subjektů zapojených do řešení obtíží žáků ZŠ s PLPP

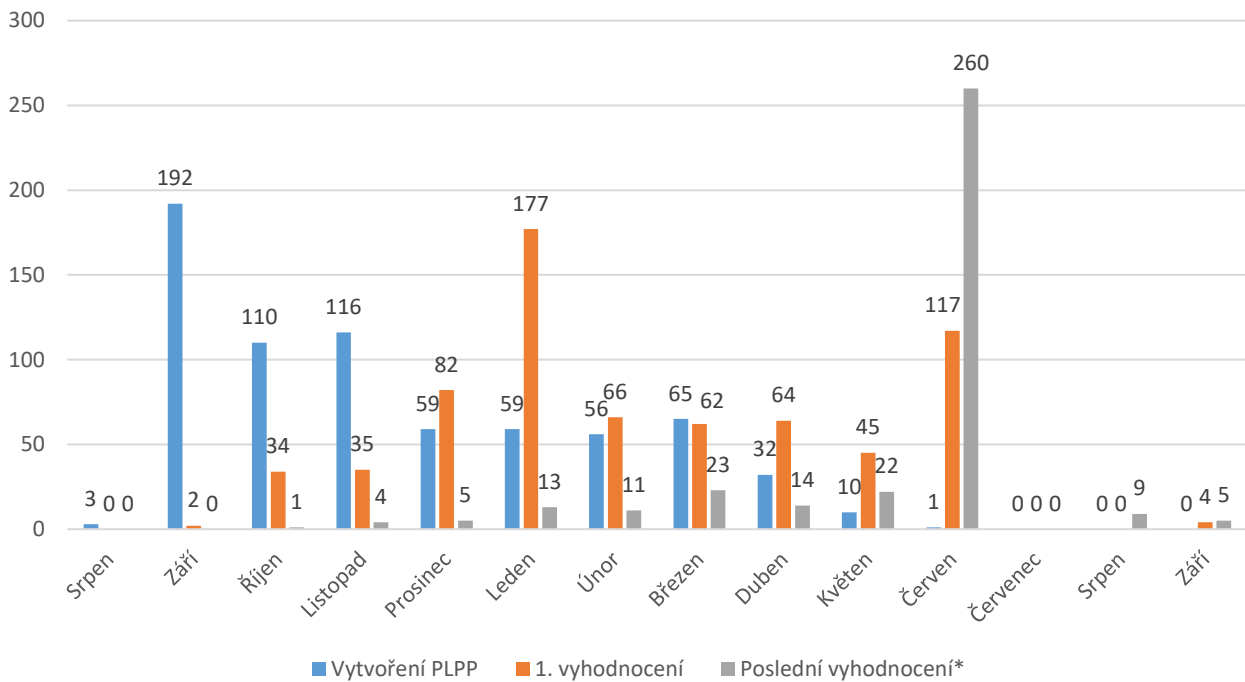


Graf č. 18: Vypracování PLPP u žáků ZŠ na základě iniciativy ŠPZ



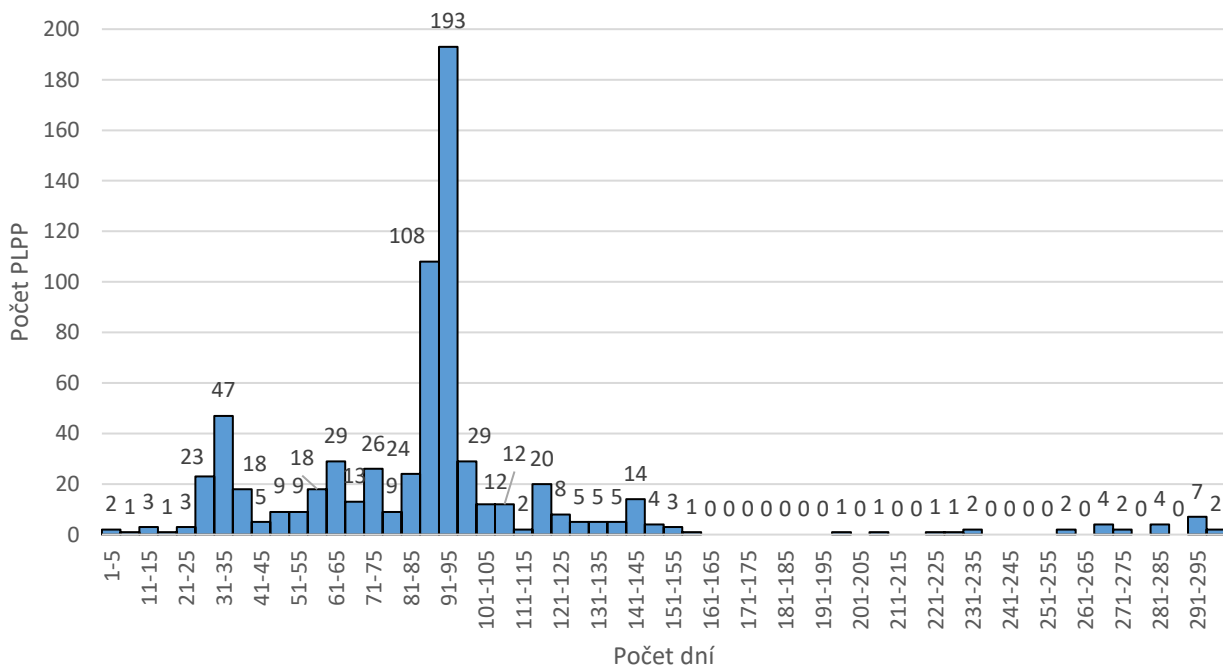


Graf č. 19: Časové aspekty PLPP u žáků ZŠ, tvorba a vyhodnocení PLPP po měsících



* Týká se PLPP, jejichž platnost byla po 1. vyhodnocení dále prodloužena.

Graf č. 20: Časové aspekty PLPP u žáků ZŠ, počet dní od vyhotovení do 1. vyhodnocení



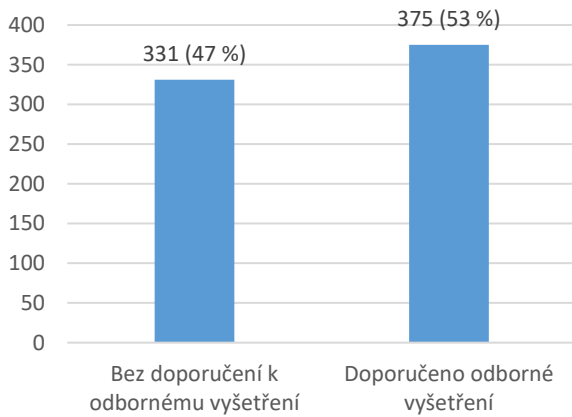
Tabulka č. 3: Časové aspekty PLPP u žáků ZŠ dle vyhodnocení

Sledovaná kategorie	Počet PLPP
Vyhodnocené PLPP	688 (98 %)
z toho vyhodnocené později než po 3 měsících*	161 (23 %)
z toho PLPP, kterým byla po 1. vyhodnocení prodloužena platnost	367 (53 %)
Nevyhodnocené PLPP	17 (2 %)

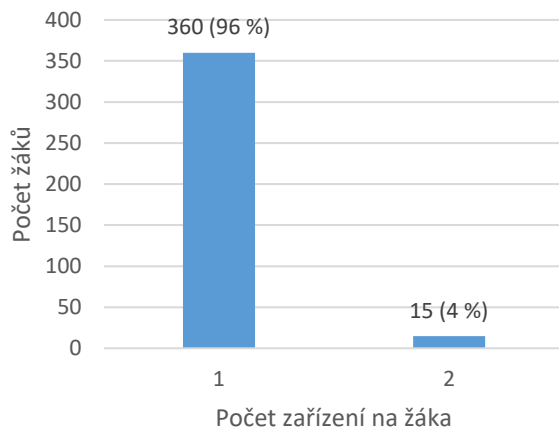


* Jedná se o PLPP s vyhodnocením po 93 a více dnech od vytvoření.

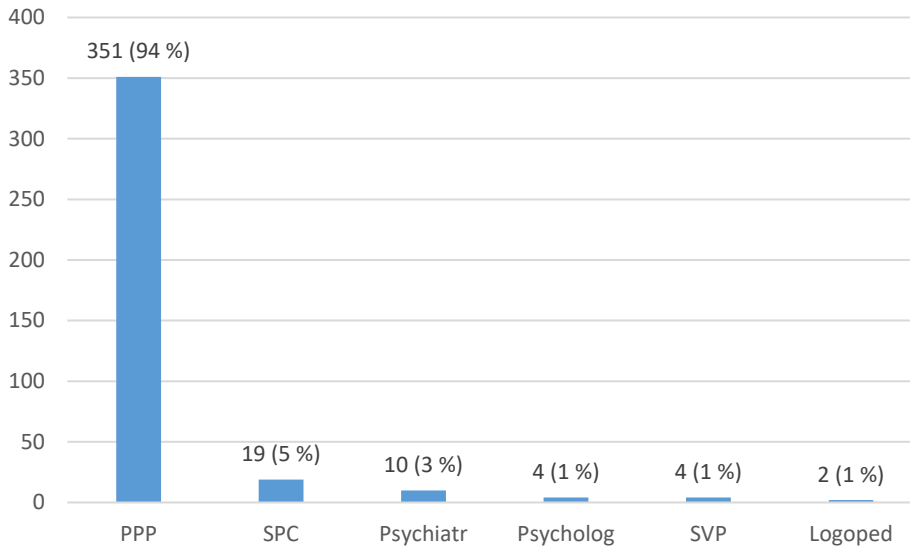
Graf č. 21: Žáci s PLPP, kterým bylo doporučeno odborné vyšetření



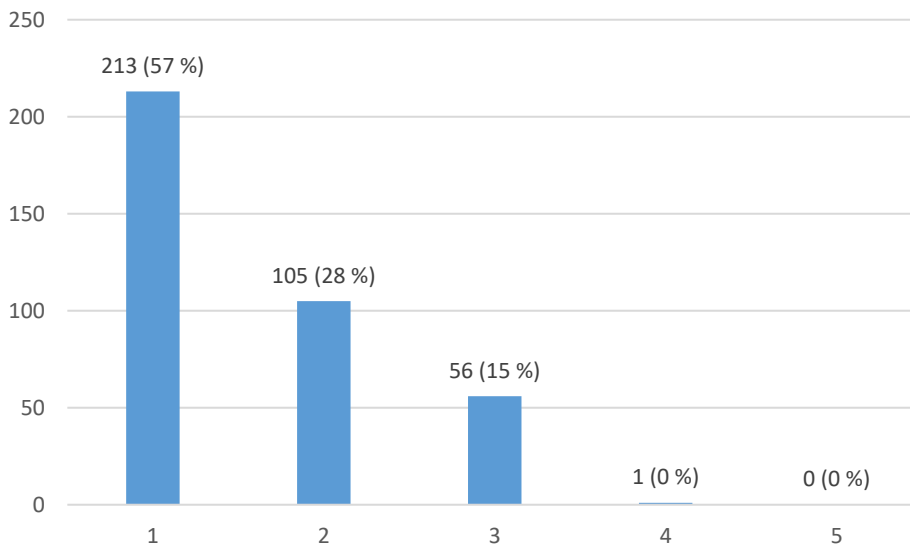
Graf č. 22: Počet zařízení na žáka ZŠ, jejichž návštěva byla žákům s PLPP doporučena



Graf č. 23: Zařízení (odborníci), jejichž návštěva byla žákům ZŠ s PLPP doporučena



Graf č. 24: Převažující stupeň PO u žáků ZŠ, kterým bylo na základě PLPP doporučeno odborné vyšetření



Příloha č. 1: Dotazník zasílaný školám ve formě elektronického formuláře

PLPP č. 1	
Ročník	
Pohlaví (mužské/ženské)	
Žák, jehož vzdělávací potřeby jsou spojeny s jinými životními podmínkami (ano/ne)	
Žák, jehož vzdělávací potřeby jsou spojeny s odlišnými kulturními podmínkami (ano/ne)	
Žák, jehož vzdělávací potřeby jsou spojeny s tím, že je cizinec (ano/ne)	
Žák, jehož vzdělávací potřeby jsou spojeny s jeho nadprůměrnými schopnostmi či dovednostmi (ano/ne)	



Potíže žáka

Oblast obtíží žáka ¹	Výukové (ano/ne)	
	Výchovné (ano/ne)	
	Vztahové (ano/ne)	
	Adaptační (ano/ne)	
	Jiné (vypište níže):	
Tělesné zdravotní potíže (ano/ne) ²		
Psychické potíže (ano/ne) ²		

Zapojení pracovníků ŠPP a vnějších subjektů

Zapojení pracovníků ŠPP do řešení obtíží žáka (ano/ne)		
V případě zapojení pracovníků ŠPP uveďte, o které pracovníky se jedná.	Školní psycholog (ano/ne)	
	Školní speciální pedagog (ano/ne)	
	Výchovný poradce (ano/ne)	
	Školní metodik prevence (ano/ne)	
	Jiní pracovníci (vypište níže):	
Zapojení vnějších subjektů (např. neziskových organizací) do řešení obtíží žáka (ano/ne)		
O jaké subjekty se jedná? (vypište):		

Vypracování a vyhodnocení PLPP

PLPP vypracován na základě iniciativy ŠPZ (ano/ne)	
Datum vyhotovení PLPP (ve formátu den.měsíc.rok)	
Datum 1. vyhodnocení PLPP (ve formátu den.měsíc.rok)	
Datum posledního vyhodnocení PLPP v případě prodloužení platnosti plánu po 1. vyhodnocení (ve formátu den.měsíc.rok) ³	

Odborné vyšetření

Doporučení k odbornému vyšetření (ano/ne)	
---	--



Pokud ano, uveďte typ zařízení (vypište)	
Pokud byla žákovi ve školním roce 2016/17 přiznána podpůrná opatření 2-5. stupně, uveďte převažující stupeň	

Poznámky

--

1 - Oblast obtíží určete na základě informací uvedených v PLPP (zejména na základě charakteristik žáka a jeho/její obtíží). Může být uvedeno více oblastí zároveň.

2 - Odpovězte ano, pokud je v PLPP uvedena konkrétní diagnóza, příznaky nebo okruh potíží.

3 - Datum posledního vyhodnocení uvádějte pouze v případě, že byla prodloužena platnost původního PLPP po datu původního (prvního) vyhodnocení.