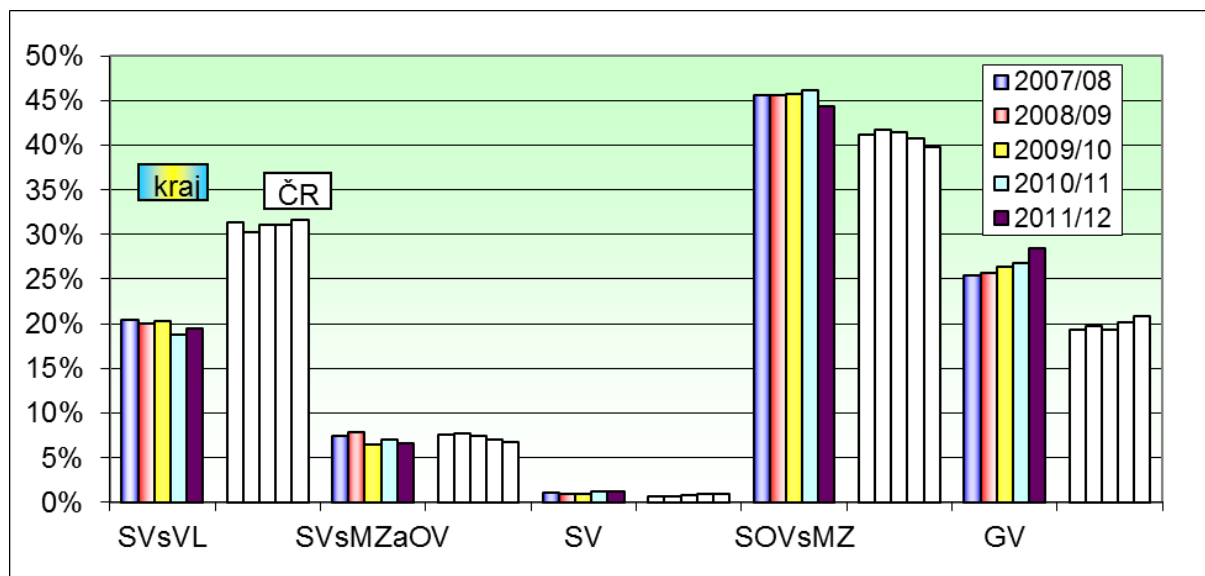


Hlavní město Praha

Přehled o nově přijímaných žácích

Obrázek 1. Podíly nově přijatých žáků v kraji – denní studium



Podíly nově přijatých žáků v kraji - denní studium

Hl.m.Praha	SVsVL		SVsMZaOV		SV		SOVsMZ		GV		Celkem
	kraj	ČR	kraj	ČR	kraj	ČR	kraj	ČR	kraj	ČR	
2007/08	20,4%	31,4%	7,5%	7,5%	1,1%	0,7%	45,6%	41,2%	25,4%	19,3%	100%
2008/09	19,9%	30,2%	7,8%	7,7%	0,9%	0,7%	45,6%	41,7%	25,7%	19,7%	100%
2009/10	20,3%	31,1%	6,5%	7,4%	1,0%	0,7%	45,8%	41,5%	26,4%	19,3%	100%
2010/11	18,8%	31,0%	7,0%	7,1%	1,2%	0,9%	46,2%	40,8%	26,8%	20,2%	100%
2011/12	19,5%	31,6%	6,6%	6,7%	1,2%	0,9%	44,3%	39,8%	28,4%	20,9%	100%

Počty nově přijatých žáků v kraji - denní studium

Hl.m.Praha	SVsVL	SVsMZaOV	SV	SOVsMZ	GV	Celkem
2007/08	3346	1224	180	7485	4176	16411
2008/09	3226	1259	153	7371	4162	16171
2009/10	3201	1028	155	7219	4167	15770
2010/11	2686	997	177	6593	3820	14273
2011/12	2638	886	165	5991	3846	13526

Počty nově přijatých žáků v kraji

Hl.m.Praha	NV - DS	NV - JFS	VOV - DS	VOV - JFS
2007/08	1361	1612	2076	842
2008/09	1231	1500	1875	705
2009/10	1139	1462	1899	703
2010/11	1024	1449	2106	652
2011/12	899	1095	1850	600

Kategorie vzdělání	
SVsVL	Střední vzdělání s výučním listem - H, E
SVsMZaOV	Střední odborné vzdělání s MZ a odborným výcvikem - L/O
SV	Střední vzdělání (bez maturity a výučního listu) - J, C, D
SOVsMZ	Střední odborné vzdělání s maturitní zkouškou - M
GV	Gymnaziální vzdělání - K

Kategorie vzdělání	
NV	Nástavbové vzdělání - L/5
VOV	Vyšší odborné vzdělání - N
DS	Denní studium
JFS	Jiné formy studia (např. dálkové)

Připravená soustava grafu a tabulek poskytuje orientaci ve vývoji počtu nově přijímaných žáků do středního a vyššího odborného vzdělávání v kraji.

Pozornost je primárně zaměřena na vývoj počtu žáků vstupujících do středního vzdělávání ve věkové hladině kolem 15 let. V údajích jsou tedy zahrnuti nově přijímaní do 1. ročníků středních škol a věkově odpovídajících tříd víceletých gymnázií; pro úplnost

jsou dále uvedeny i počty nově přijímaných do nástavbového vzdělávání a vyššího odborného vzdělávání.

Graf (Obr. 1) umožňuje názorné srovnání vývoje podílů žáků nově přijímaných do jednotlivých kategorií vzdělání navazujících na základní vzdělání. Barevné sloupce umožňují sledovat vývoj těchto podílů v jednotlivých letech v kraji. Uvedené bílé sloupce znázorňují příslušné podíly v celku ČR, což umožňuje sledovat nejen vývoj v kraji, ale i porovnávat s vývojem v celé republice.

Konkrétní **hodnoty podílů** uvádí tabulka „Podíly nově přijatých žáků v kraji – denní studium“ umístěná bezprostředně pod grafem, i zde jsou uvedeny hodnoty v průběhu posledních pěti let. Také zde jsou uvedeny pro srovnání hodnoty podílů v celé České republice.

Skutečné **počty žáků** uvádí následující tabulka „Počty nově přijatých žáků v kraji – denní studium“. Počty žáků nejsou pro sledování vývoje příliš vhodné, protože jsou ovlivněny populačními změnami.

V údajích týkajících se středního vzdělávání navazující na základní vzdělávání nejsou zahrnuti žáci vstupující do jiných forem studia (večerní, dálkové, distanční a kombinované), protože jejich podíl a tedy i počet je malý. Z téhož důvodu nejsou uváděni žáci vstupující do zkráceného studia pro získání výučního listu či do studia umožňujícího složení druhé maturity.

Poslední tabulka pod grafem „Počty nově přijatých žáků v kraji“ uvádí **počty žáků přijatých do nástavbového a vyššího odborného vzdělávání**. Zde jsou uváděny počty přijatých jak do denní formy, tak i do jiných forem, protože zde je počet přijatých žáků a studentů do jiných forem studia srovnatelný s přijatými do denní formy.

Podrobný přehled o vývoji vzdělanostní struktury žáků ve středním a vyšším vzdělávání v celé České republice v jednotlivých kategoriích vzdělání a dále porovnání podílů nově přijatých žáků ve všech krajích můžete nalézt v části:

Souhrn informací o všech krajích - struktura zaměstnanosti, nově přijatí žáci a absolventi, nezaměstnanost absolventů

Tabulka na následující stránce zachycuje **počty a podíly nově přijatých žáků** v kraji v uvedeném školním roce, rozčleněné podle jednotlivých vzdělanostních kategorií a **podle skupin oborů vzdělání**. Pro srovnání jsou rovněž uvedeny relativní hodnoty vztahující se k celé České republice.

Barevně jsou pak vyznačeny **nejvýraznější rozdíly mezi podíly nově přijatých žáků v kraji a průměrnými podíly za celou ČR**. Červeně jsou označeny případy, kdy je v kraji přijímán výrazně větší podíl žáků než v České republice, modře případy, kdy je podíl v kraji výrazně menší – vždy v dané kategorii vzdělání. Modré pole ukazuje případy, kdy v kraji v dané skupině oborů není přijímán žádný žák, i když v ČR jsou v dané kategorii a dané skupině oborů žáci přijímáni.

Počty a podíly nově přijatých žáků ve šk.r. 2011/12 v kraji - denní studium

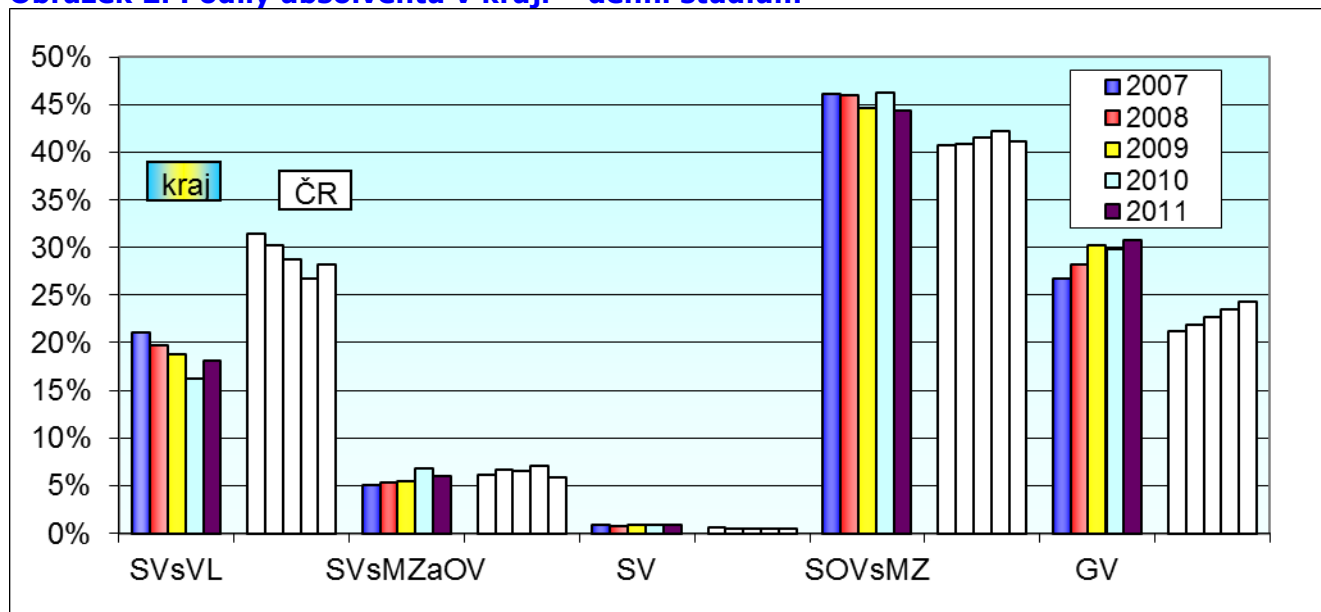
(Červená značí ty případy, kdy je podíl nově přijatých žáků v kraji ve srovnání s ČR výrazně větší; modrá značí ty případy, kdy je podíl nově přijatých žáků v kraji výrazně menší.)

Hl.m.Praha	SVsVL			SVsMzAOV			SV			SOVsMZ			Celkem - po ZŠ			NV			VOV (vč. konzerv.)			
	skupina oborů	počet	podíl	ČR	počet	podíl	ČR	počet	podíl	ČR	počet	podíl	ČR	počet	podíl	ČR	počet	podíl	ČR	počet	podíl	ČR
16 Ekologie a ochr. ŽP										14	0,2%	1,1%	14	0,1%	0,5%							0,4%
18 Informatické obory										690	11,5%	9,2%	690	7,1%	4,6%							
21 Hornictví, hutn.a slév.			0,1%			0,6%						0,1%			0,1%							
23 Strojírenství a str.vyr.	342	13,0%	19,2%	34	3,8%	17,4%				115	1,9%	5,1%	491	5,1%	11,7%	43	4,8%	9,8%	38	1,8%	2,9%	
26 Elektr.,telekom.a VT	110	4,2%	6,5%	154	17,4%	17,9%				246	4,1%	5,4%	510	5,3%	6,8%	52	5,8%	4,9%	67	3,2%	5,2%	
28 Tech.chemie a ch.sil.	26	1,0%	0,4%	7	0,8%	0,7%				116	1,9%	1,1%	149	1,5%	0,8%							0,4%
29 Potravinářství a p.ch.	205	7,8%	7,1%							48	0,8%	0,5%	253	2,6%	3,1%			0,2%	31	1,5%	0,6%	
31 Text.vyr.a oděvnictví	26	1,0%	0,4%			0,1%				29	0,5%	0,3%	55	0,6%	0,3%							
32 Kožed.a obuv.-plast	7	0,3%	0,1%									0,1%	7	0,1%	0,1%							
33 Zprac.dřeva a hud.n.	157	6,0%	5,6%			1,0%				38	0,6%	0,5%	195	2,0%	2,6%	35	3,9%	3,2%			0,6%	
34 Polygrafie a další	39	1,5%	0,4%	74	8,4%	7,1%				33	0,6%	0,5%	146	1,5%	1,0%	21	2,3%	0,2%				
36 Stavebnictví, g.a k.	215	8,2%	11,2%							284	4,7%	6,0%	499	5,2%	7,5%	31	3,4%	2,9%			1,3%	
37 Doprava a spoje			0,1%							244	4,1%	2,4%	244	2,5%	1,3%	18	2,0%	1,8%	51	2,4%	1,0%	
39 Spec.a interd.ob.	19	0,7%	0,5%	148	16,7%	16,0%						0,4%	167	1,7%	1,8%			0,3%			1,0%	
41 Zemědělství a lesn.	161	6,1%	9,3%	24	2,7%	0,3%				58	1,0%	4,3%	243	2,5%	5,9%	22	2,4%	1,2%			2,4%	
43 Veterinářství a v.p.												1,2%			0,6%							
53 Zdravotnictví	29	1,1%	0,8%							239	4,0%	7,1%	268	2,8%	3,9%			0,5%	329	15,5%	21,4%	
61 Filozofie, teologie																						0,2%
63 Ekonomika a adm.								14	8,5%	5,0%	1209	20,2%	18,4%	1223	12,6%	9,3%				207	9,8%	12,5%
64 Podnikání v ob.																457	50,8%	64,6%	93	4,4%	5,2%	
65 Gastron.,hotel.a tur.	709	26,9%	22,3%	198	22,3%	12,1%				647	10,8%	8,4%	1554	16,1%	14,2%	109	12,1%	7,7%	120	5,7%	6,7%	
66 Obchod	207	7,8%	6,1%	97	10,9%	7,1%				40	0,7%	0,1%	344	3,6%	3,1%	45	5,0%	1,4%			0,9%	
68 Právní a veřejn.činn.										475	7,9%	5,5%	475	4,9%	2,8%				107	5,0%	7,8%	
69 Osobní a prov.sl.	287	10,9%	8,0%	133	15,0%	16,2%				47	0,8%	0,2%	467	4,8%	4,7%	40	4,4%	1,1%				
72 Public.,knihov.a inf.												0,3%			0,1%				200	9,4%	2,9%	
75 Pedag.,učitel.a soc.p.	16	0,6%	1,3%					16	9,7%	1,6%	216	3,6%	6,0%	248	2,6%	3,6%				356	16,8%	15,2%
78 Obecně odborná př.								129	78,2%	90,9%	718	12,0%	10,5%	847	8,8%	6,3%						
82 Umění a užité umění	83	3,1%	0,7%	17	1,9%	3,4%		6	3,6%	0,6%	485	8,1%	5,4%	591	6,1%	3,3%	26	2,9%	0,3%	521	24,6%	11,5%
Celkem	2638	100%	100%	886	100%	100%	165	100%	100%	5991	100%	100%	9680	100%	100%	899	100%	100%	2120	100%	100%	

Pozn. Jednotlivé rozdíly mezi krajskými podíly a podíly za ČR jsou počítány jako poměrový ukazatel na základě výpočtu: podíl nově přijatých žáků v kraji/podíl nově přijatých žáků v ČR.

Přehled o absolventech

Obrázek 2. Podíly absolventů v kraji – denní studium



Podíly absolventů v kraji - denní studium

Hl.m.Praha	SVsVL		SVsMZaOV		SV		SOVsMZ		GV		Celkem
	kraj	ČR	kraj	ČR	kraj	ČR	kraj	ČR	kraj	ČR	
2007	21,1%	31,4%	5,1%	6,1%	1,0%	0,6%	46,1%	40,8%	26,8%	21,2%	100%
2008	19,8%	30,2%	5,3%	6,6%	0,7%	0,5%	46,0%	40,8%	28,3%	21,9%	100%
2009	18,8%	28,7%	5,5%	6,6%	0,9%	0,5%	44,6%	41,6%	30,2%	22,7%	100%
2010	16,2%	26,7%	6,8%	7,1%	0,9%	0,4%	46,2%	42,2%	29,9%	23,6%	100%
2011	18,1%	28,2%	5,9%	5,9%	0,9%	0,5%	44,3%	41,1%	30,7%	24,2%	100%

Počty absolventů v kraji - denní studium

Hl.m.Praha	SVsVL	SVsMZaOV	SV	SOVsMZ	GV	Celkem
2007	3030	730	137	6638	3854	14389
2008	2738	735	97	6368	3914	13852
2009	2528	737	116	5990	4061	13432
2010	2053	857	110	5846	3779	12645
2011	2141	704	111	5251	3639	11846

Počty absolventů v kraji

Hl.m.Praha	NV - DS	NV - JFS	VOV - DS	VOV - JFS
2007	1037	1011	1257	294
2008	892	720	1356	289
2009	843	870	1208	267
2010	721	771	1062	468
2011	411	542	997	389

Kategorie vzdělání	
SVsVL	Střední vzdělání s výučním listem - H, E
SVsMZaOV	Střední odborné vzdělání s MZ a odborným výcvikem - L/O
SV	Střední vzdělání (bez maturity a výučního listu) - J, C, D
SOVsMZ	Střední odborné vzdělání s maturitní zkouškou - M
GV	Gymnaziální vzdělání - K

Kategorie vzdělání	
NV	Nástavbové vzdělání - L/5
VOV	Vyšší odborné vzdělání - N
DS	Denní studium
JFS	Jiné formy studia (např. dálkové)

Připravená soustava grafu a tabulek poskytuje orientaci ve vývoji počtu absolventů středního a vyššího odborného vzdělávání v kraji.

Graf (Obr. 2) umožňuje názorné srovnání vývoje podílů absolventů v jednotlivých kategoriích vzdělání navazujících na základní vzdělání. Barevné sloupce umožňují sledovat vývoj těchto podílů v jednotlivých letech v kraji. Uvedené bílé sloupce znázorňují příslušné podíly v celku ČR, což umožňuje sledovat nejen vývoj v kraji, ale i porovnávat s vývojem v celé republice.

Konkrétní **hodnoty podílů** uvádí tabulka „Podíly absolventů v kraji – denní studium“ umístěná bezprostředně pod grafem, i zde jsou uvedeny hodnoty v průběhu posledních pěti let. Také jsou zde uvedeny pro srovnání hodnoty podílů v celé České republice.

Skutečné **počty absolventů** uvádí následující tabulka „Počty absolventů v kraji – denní studium“. Počty absolventů nejsou pro sledování vývoje příliš vhodné, protože jsou ovlivněny populačními změnami.

V údajích týkajících se středního vzdělávání navazující na základní vzdělávání nejsou zahrnuti absolventi vstupující do jiných forem studia (večerní, dálkové, distanční a kombinované), protože jejich podíl a tedy i počet je malý. Z téhož důvodu nejsou uváděni absolventi zkráceného studia pro získání výučního listu či studia umožňujícího složení druhé maturity.

Poslední tabulka pod grafem „Počty absolventů v kraji“ uvádí **počty absolventů nástavbového a vyššího odborného vzdělávání**. Zde jsou uváděny počty absolventů jak denní formy, tak i jiných forem, protože zde je počet absolventů jiných forem studia srovnatelný s počty absolventů denní formy.

Podrobný přehled o vývoji vzdělanostní struktury absolventů ve středním a vyšším vzdělávání v krajích ČR v jednotlivých kategoriích vzdělání a dále porovnání podílů absolventů ve všech krajích můžete nalézt v části:

Souhrn informací o všech krajích - struktura zaměstnanosti, nově přijatí žáci a absolventi, nezaměstnanost absolventů

Tabulka na následující stránce zachycuje **počty a podíly absolventů** v kraji v uvedeném školním roce, rozčleněné podle jednotlivých vzdělanostních kategorií a **podle skupin oborů vzdělání**. Pro srovnání jsou rovněž uvedeny relativní hodnoty vztahující se k celé České republice.

Barevně jsou pak vyznačeny **nejvýraznější rozdíly mezi podíly absolventů v kraji a průměrnými podíly za celou ČR**. Červeně jsou označeny případy, kdy je v kraji výrazně větší podíl absolventů než v České republice, modře případy, kdy je jejich podíl v kraji výrazně menší – vždy v dané kategorii vzdělání.

Počty a podíly absolventů v roce 2011 v kraji - denní studium

Červená - podíl nově přijatých žáků v kraji (pod-NP) je ve srovnání s podílem absolventů v kraji výrazně větší; modrá podíl nově přijatých žáků v kraji je výrazně menší.

Hl.m.Praha	SVsVL			SVsMZAoV			SV			SOVsMZ			Celkem - po ZŠ			NV			VOV (vč. konzerv.)			
	skupina oborů	počet	podíl	podíl-NP	počet	podíl	podíl-NP	počet	podíl	podíl-NP	počet	podíl	podíl-NP	počet	podíl	podíl-NP	počet	podíl	podíl-NP	počet	podíl	podíl-NP
16 Ekologie a ochr. ŽP												0,2%			0,1%							
18 Informatické obory												11,5%			7,1%							
21 Hornictví, hutn.a slév.																						
23 Strojírenství a str.vyr.	296	13,8%	13,0%	44	6,3%	3,8%				183	3,5%	1,9%	523	6,4%	5,1%	19	4,6%	4,8%	21	1,8%	1,8%	
26 Elektr.,telekom.a VT	147	6,9%	4,2%	170	24,1%	17,4%				676	12,9%	4,1%	993	12,1%	5,3%	38	9,2%	5,8%	29	2,5%	3,2%	
28 Tech.chemie a ch.sil.	17	0,8%	1,0%	19	2,7%	0,8%				81	1,5%	1,9%	117	1,4%	1,5%							
29 Potravinářství a p.ch.	96	4,5%	7,8%							38	0,7%	0,8%	134	1,6%	2,6%				4	0,3%	1,5%	
31 Text.vyr.a oděvnictví	22	1,0%	1,0%							26	0,5%	0,5%	48	0,6%	0,6%							
32 Kožed.a obuv.-plast	6	0,3%	0,3%										6	0,1%	0,1%							
33 Zprac.dřeva a hud.n.	95	4,4%	6,0%							35	0,7%	0,6%	130	1,6%	2,0%	12	2,9%	3,9%				
34 Polygrafie a další	49	2,3%	1,5%	34	4,8%	8,4%						0,6%	83	1,0%	1,5%	12	2,9%	2,3%				
36 Stavebnictví, g.a k.	117	5,5%	8,2%							245	4,7%	4,7%	362	4,4%	5,2%	8	1,9%	3,4%				
37 Doprava a spoje				45	6,4%					180	3,4%	4,1%	225	2,7%	2,5%	12	2,9%	2,0%	36	3,1%	2,4%	
39 Spec.a interd.ob.			0,7%	77	10,9%	16,7%				36	0,7%		113	1,4%	1,7%							
41 Zemědělství a lesn.	86	4,0%	6,1%	22	3,1%	2,7%				28	0,5%	1,0%	136	1,7%	2,5%	5	1,2%	2,4%				
43 Veterinářství a v.p.																						
53 Zdravotnictví	23	1,1%	1,1%							236	4,5%	4,0%	259	3,2%	2,8%				241	20,8%	15,5%	
61 Filozofie, teologie																			2	0,2%		
63 Ekonomika a adm.				12	1,7%		11	9,9%	8,5%	1231	23,4%	20,2%	1254	15,3%	12,6%	17	4,1%		61	5,3%	9,8%	
64 Podnikání v ob.				50	7,1%					335	6,4%		385	4,7%		184	44,8%	50,8%	97	8,4%	4,4%	
65 Gastron.,hotel.a tur.	653	30,5%	26,9%	92	13,1%	22,3%				498	9,5%	10,8%	1243	15,1%	16,1%	51	12,4%	12,1%	84	7,3%	5,7%	
66 Obchod	189	8,8%	7,8%	81	11,5%	10,9%				28	0,5%	0,7%	298	3,6%	3,6%	36	8,8%	5,0%				
68 Právní a veřejn.činn.										320	6,1%	7,9%	320	3,9%	4,9%				78	6,7%	5,0%	
69 Osobní a prov.sl.	250	11,7%	10,9%	50	7,1%	15,0%	10	9,0%		7	0,1%	0,8%	317	3,9%	4,8%	10	2,4%	4,4%				
72 Public.,knihov.a inf.																			57	4,9%	9,4%	
75 Pedag.,učitel.a soc.p.			0,6%							9,7%	189	3,6%	3,6%	189	2,3%	2,6%				168	14,5%	16,8%
78 Obecně odborná př.							88	79,3%	78,2%	617	11,8%	12,0%	705	8,6%	8,8%							
82 Umění a užité umění	95	4,4%	3,1%	8	1,1%	1,9%	2	1,8%	3,6%	262	5,0%	8,1%	367	4,5%	6,1%	7	1,7%	2,9%	279	24,1%	24,6%	
Celkem	2141	100%	100%	704	100%	100%	111	100%	100%	5251	100%	100%	8207	100%	100%	411	100%	100%	1157	100%	100%	

Pozn. Jednotlivé rozdíly mezi podíly nově přijatých žáků a absolventů jsou počítány jako poměrový ukazatel na základě výpočtu: podíl nově přijatých žáků v kraji/podíl absolventů v kraji.

Připravil NÚV s využitím dat Ústavu pro informace ve vzdělávání.