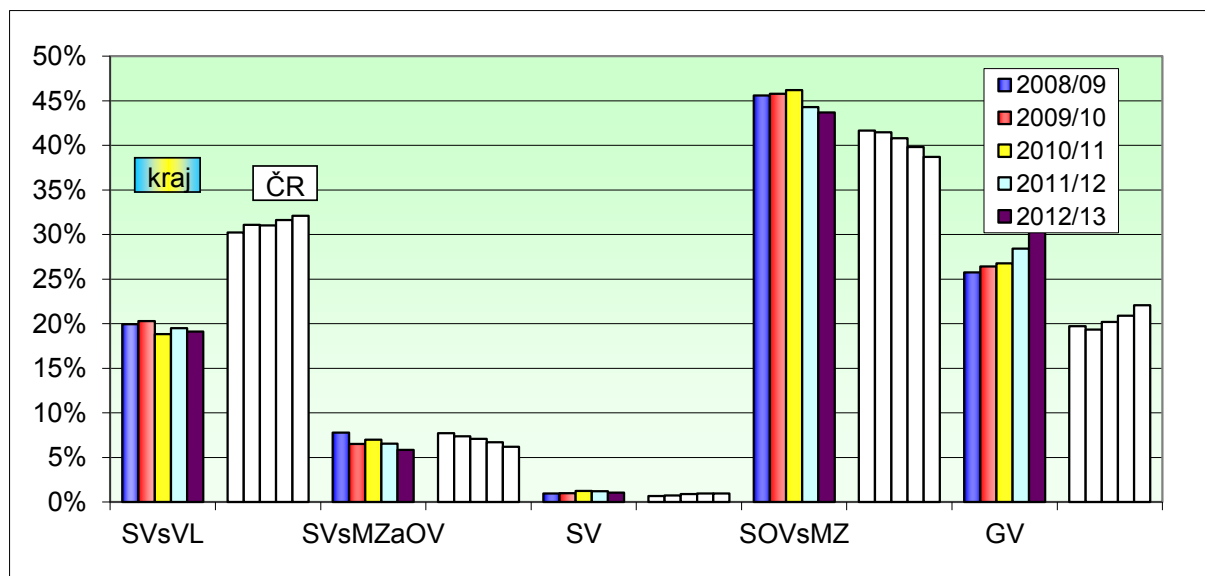


# Hlavní město Praha

## Přehled o nově přijímaných žácích

Obrázek 1. Podíly nově přijatých žáků v kraji – denní studium



Podíly nově přijatých žáků v kraji - denní studium

Hl.m.Praha	SVsVL		SVsMZaOV		SV		SOVsMZ		GV		Celkem
	kraj	ČR	kraj	ČR	kraj	ČR	kraj	ČR	kraj	ČR	
2008/09	19,9%	30,2%	7,8%	7,7%	0,9%	0,7%	45,6%	41,7%	25,7%	19,7%	100%
2009/10	20,3%	31,1%	6,5%	7,4%	1,0%	0,7%	45,8%	41,5%	26,4%	19,3%	100%
2010/11	18,8%	31,0%	7,0%	7,1%	1,2%	0,9%	46,2%	40,8%	26,8%	20,2%	100%
2011/12	19,5%	31,6%	6,6%	6,7%	1,2%	0,9%	44,3%	39,8%	28,4%	20,9%	100%
2012/13	19,1%	32,1%	5,9%	6,2%	1,0%	0,9%	43,7%	38,7%	30,3%	22,1%	100%

Počty nově přijatých žáků v kraji - denní studium

Hl.m.Praha	SVsVL	SVsMZaOV	SV	SOVsMZ	GV	Celkem
2008/09	3226	1259	153	7371	4162	16171
2009/10	3201	1028	155	7219	4167	15770
2010/11	2686	997	177	6593	3820	14273
2011/12	2638	886	165	5991	3846	13526
2012/13	2545	780	138	5819	4032	13314

Počty nově přijatých žáků v kraji

Hl.m.Praha	NV - DS	NV - JFS	VOV - DS	VOV - JFS
2008/09	1231	1500	1875	705
2009/10	1139	1462	1899	703
2010/11	1024	1449	2106	652
2011/12	899	1095	1850	600
2012/13	840	1041	1959	668

### Kategorie vzdělání

SVsVL	Střední vzdělání s výučním listem - H, E
SVsMZaOV	Střední odborné vzdělání s MZ a odborným výcvikem - L/O
SV	Střední vzdělání (bez maturity a výučního listu) - J, C, D
SOVsMZ	Střední odborné vzdělání s maturitní zkouškou - M
GV	Gymnaziální vzdělání - K

### Kategorie vzdělání

NV	Nástavbové vzdělání - L/5
VOV	Vyšší odborné vzdělání - N
DS	Denní studium
JFS	Jiné formy studia (např. dálkové)

Připravená soustava grafu a tabulek poskytuje orientaci ve vývoji počtu nově přijímaných žáků do středního a vyššího odborného vzdělávání v kraji.

Pozornost je primárně zaměřena na vývoj počtu žáků vstupujících do středního vzdělávání ve věkové hladině kolem 15 let. V údajích jsou tedy zahrnuti nově přijímaní do 1. ročníků středních škol a věkově odpovídajících tříd víceletých gymnázií; pro úplnost

jsou dále uvedeny i počty nově přijímaných do nástavbového vzdělávání a vyššího odborného vzdělávání.

**Graf** (Obr. 1) umožňuje názorné srovnání vývoje podílů žáků nově přijímaných do jednotlivých kategorií vzdělání navazujících na základní vzdělání. Barevné sloupce umožňují sledovat vývoj těchto podílů v jednotlivých letech v kraji. Uvedené bílé sloupce znázorňují příslušné podíly v celku ČR, což umožňuje sledovat nejen vývoj v kraji, ale i porovnávat s vývojem v celé republice.

Konkrétní **hodnoty podílů** uvádí tabulka „Podíly nově přijatých žáků v kraji – denní studium“ umístěná bezprostředně pod grafem, i zde jsou uvedeny hodnoty v průběhu posledních pěti let. Také zde jsou uvedeny pro srovnání hodnoty podílů v celé České republice.

Skutečné **počty žáků** uvádí následující tabulka „Počty nově přijatých žáků v kraji – denní studium“. Počty žáků nejsou pro sledování vývoje příliš vhodné, protože jsou ovlivněny populačními změnami.

*V údajích týkajících se středního vzdělávání navazující na základní vzdělávání nejsou zahrnuti žáci vstupující do jiných forem studia (večerní, dálkové, distanční a kombinované), protože jejich podíl a tedy i počet je malý. Z téhož důvodu nejsou uváděni žáci vstupující do zkráceného studia pro získání výučního listu či do studia umožňujícího složení druhé maturity.*

Poslední tabulka pod grafem „Počty nově přijatých žáků v kraji“ uvádí **počty žáků přijatých do nástavbového a vyššího odborného vzdělávání**. Zde jsou uváděny počty přijatých jak do denní formy, tak i do jiných forem, protože zde je počet přijatých žáků a studentů do jiných forem studia srovnatelný s přijatými do denní formy.

Podrobný přehled o vývoji vzdělanostní struktury žáků ve středním a vyšším vzdělávání v celé České republice v jednotlivých kategoriích vzdělání a dále porovnání podílů nově přijatých žáků ve všech krajích můžete nalézt v části:

***Souhrn informací o všech krajích - struktura zaměstnanosti, nově přijatí žáci a absolventi, nezaměstnanost absolventů***

Tabulka na následující stránce zachycuje **počty a podíly nově přijatých žáků** v kraji v uvedeném školním roce, rozčleněné podle jednotlivých vzdělanostních kategorií a **podle skupin oborů vzdělání**. Pro srovnání jsou rovněž uvedeny relativní hodnoty vztahující se k celé České republice.

**Barevně** jsou pak vyznačeny **nejvýraznější rozdíly mezi podíly nově přijatých žáků v kraji a průměrnými podíly za celou ČR**. Červeně jsou označeny případy, kdy je v kraji přijímán výrazně větší podíl žáků než v České republice, modře případy, kdy je podíl v kraji výrazně menší – vždy v dané kategorii vzdělání. Modré pole ukazuje případy, kdy v kraji v dané skupině oborů není přijímán žádný žák, i když v ČR jsou v dané kategorii a dané skupině oborů žáci přijímáni.

### Počty a podíly nově přijatých žáků ve šk.r. 2012/13 v kraji - denní studium

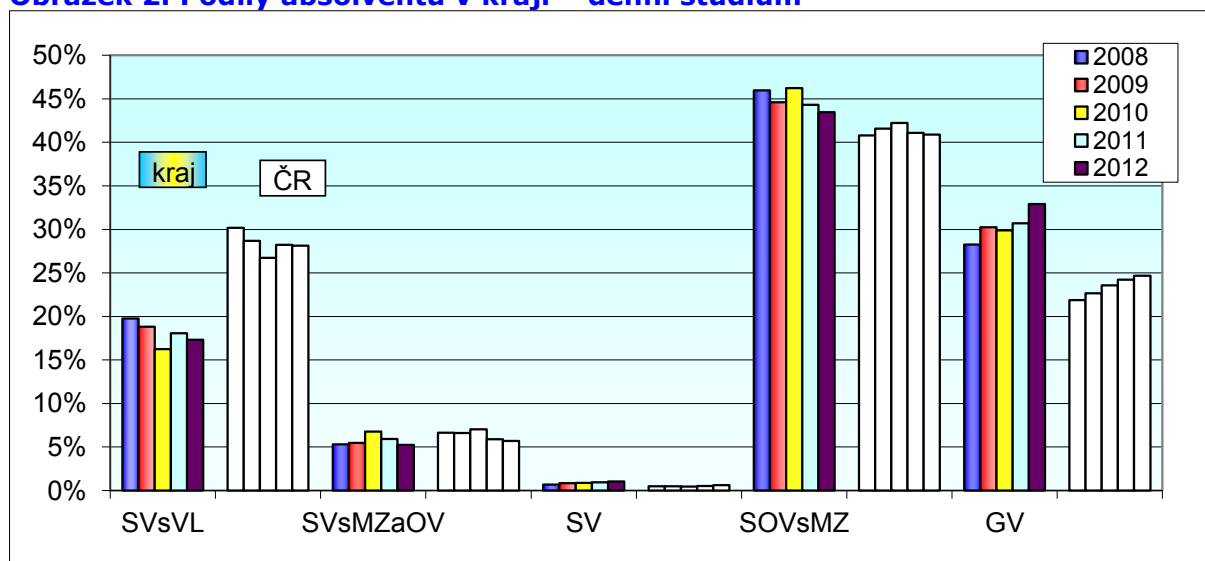
(Červená značí ty případy, kdy je podíl nově přijatých žáků v kraji ve srovnání s ČR výrazně větší; modrá značí ty případy, kdy je podíl nově přijatých žáků v kraji výrazně menší.)

Hl.m.Praha	SVsVL			SVsMZAoV			SV			SOVsMZ			Celkem - po ZŠ			NV			VOV (vč. konzerv.)			
	skupina oborů	počet	podíl	ČR	počet	podíl	ČR	počet	podíl	ČR	počet	podíl	ČR	počet	podíl	ČR	počet	podíl	ČR	počet	podíl	ČR
16 Ekologie a ochr. ŽP											22	0,4%	1,0%	22	0,2%	0,5%						0,4%
18 Informatické obory											670	11,5%	9,3%	670	7,2%	4,6%						
21 Hornictví, hutn.a slév.			0,0%			0,4%						0,0%			0,1%							
23 Strojirenství a str.výr.	383	15,0%	20,3%	40	5,1%	21,8%				137	2,4%	5,5%	560	6,0%	12,8%	37	4,4%	8,9%	40	1,7%	2,6%	
26 Elektr.,telekom.a VT	142	5,6%	6,6%	120	15,4%	17,6%				222	3,8%	5,4%	484	5,2%	6,8%	69	8,2%	5,2%	71	3,1%	5,5%	
28 Tech.chemie a ch.sil.	23	0,9%	0,4%	9	1,2%	0,8%				107	1,8%	1,2%	139	1,5%	0,8%						0,3%	
29 Potravinářství a p.ch.	179	7,0%	7,3%							49	0,8%	0,5%	228	2,5%	3,3%			0,2%	44	1,9%	0,6%	
31 Text.výr.a oděvnictví	24	0,9%	0,4%							23	0,4%	0,3%	47	0,5%	0,3%							
32 Kožed.a obuv.-plast			0,0%									0,0%			0,0%							
33 Zprac.dřeva a hud.n.	141	5,5%	4,7%			0,4%				30	0,5%	0,3%	171	1,8%	2,1%	33	3,9%	2,7%			0,5%	
34 Polygrafie a další	30	1,2%	0,5%	73	9,4%	7,5%				42	0,7%	0,5%	145	1,6%	1,0%	21	2,5%	0,3%				
36 Stavebnictví, g.a k.	219	8,6%	10,8%							287	4,9%	5,5%	506	5,5%	7,2%	22	2,6%	3,3%	33	1,4%	1,5%	
37 Doprava a spoje			0,2%							238	4,1%	2,4%	238	2,6%	1,3%			0,5%	58	2,5%	1,0%	
39 Spec.a interd.ob.	23	0,9%	0,6%	123	15,8%	14,8%						0,5%	146	1,6%	1,7%			1,2%			2,0%	
41 Zemědělství a lesn.	138	5,4%	9,6%	27	3,5%	0,6%				69	1,2%	4,0%	234	2,5%	6,0%	27	3,2%	1,8%			2,3%	
43 Veterinářství a v.p.										30	0,5%	1,3%	30	0,3%	0,6%							
53 Zdravotnictví	36	1,4%	0,9%							225	3,9%	7,4%	261	2,8%	4,1%			0,3%	370	16,1%	21,9%	
61 Filozofie, teologie																			4	0,2%	0,2%	
63 Ekonomika a adm.							8	5,8%	3,4%	1069	18,4%	17,6%	1077	11,6%	8,8%				198	8,6%	12,6%	
64 Podnikání v ob.																465	55,4%	65,9%	70	3,1%	4,6%	
65 Gastron.,hotel.a tur.	621	24,4%	22,1%	169	21,7%	10,4%				625	10,7%	8,7%	1415	15,2%	14,3%	58	6,9%	7,3%	141	6,1%	6,8%	
66 Obchod	196	7,7%	5,7%	56	7,2%	5,5%				47	0,8%	0,1%	299	3,2%	2,9%	49	5,8%	1,5%			0,6%	
68 Právní a veřejn.činn.										507	8,7%	5,9%	507	5,5%	2,9%			0,3%	97	4,2%	7,2%	
69 Osobní a prov.sl.	268	10,5%	8,0%	124	15,9%	15,5%				29	0,5%	0,1%	421	4,5%	4,6%	9	1,1%	0,1%				
72 Public.,knihov.a inf.										7	0,1%	0,3%	7	0,1%	0,2%				176	7,7%	2,5%	
75 Pedag.,učitel.a soc.p.	18	0,7%	1,2%				25	18,1%	4,6%	213	3,7%	6,1%	256	2,8%	3,6%				390	17,0%	15,1%	
78 Obecně odborná př.							102	73,9%	89,5%	676	11,6%	10,0%	778	8,4%	6,0%							
82 Umění a užité umění	104	4,1%	0,8%	39	5,0%	4,7%	3	2,2%	0,3%	495	8,5%	5,8%	641	6,9%	3,6%	50	6,0%	0,8%	601	26,2%	11,9%	
Celkem	2545	100%	100%	780	100%	100%	138	100%	100%	5819	100%	100%	9282	100%	100%	840	100%	100%	2293	100%	100%	

Pozn. Jednotlivé rozdíly mezi krajskými podíly a podíly za ČR jsou počítány jako poměrový ukazatel na základě výpočtu: podíl nově přijatých žáků v kraji/podíl nově přijatých žáků v ČR.

## Přehled o absolventech

**Obrázek 2. Podíly absolventů v kraji – denní studium**



**Podíly absolventů v kraji - denní studium**

Hl.m.Praha	SVsVL		SVsMzAOV		SV		SOVsMZ		GV		Celkem
	kraj	ČR	kraj	ČR	kraj	ČR	kraj	ČR	kraj	ČR	
2008	19,8%	30,2%	5,3%	6,6%	0,7%	0,5%	46,0%	40,8%	28,3%	21,9%	100%
2009	18,8%	28,7%	5,5%	6,6%	0,9%	0,5%	44,6%	41,6%	30,2%	22,7%	100%
2010	16,2%	26,7%	6,8%	7,1%	0,9%	0,4%	46,2%	42,2%	29,9%	23,6%	100%
2011	18,1%	28,2%	5,9%	5,9%	0,9%	0,5%	44,3%	41,1%	30,7%	24,2%	100%
2012	17,3%	28,1%	5,3%	5,7%	1,0%	0,6%	43,5%	40,9%	32,9%	24,7%	100%

**Počty absolventů v kraji - denní studium**

Hl.m.Praha	SVsVL	SVsMzAOV	SV	SOVsMZ	GV	Celkem
2008	2738	735	97	6368	3914	13852
2009	2528	737	116	5990	4061	13432
2010	2053	857	110	5846	3779	12645
2011	2141	704	111	5251	3639	11846
2012	2050	622	124	5145	3896	11837

**Počty absolventů v kraji**

Hl.m.Praha	NV - DS	NV - JFS	VOV - DS	VOV - JFS
2008	892	720	1356	289
2009	843	870	1208	267
2010	721	771	1062	468
2011	411	542	997	389
2012	386	566	997	366

Kategorie vzdělání	
SVsVL	Střední vzdělání s výučním listem - H, E
SVsMzAOV	Střední odborné vzdělání s MZ a odborným výcvikem - L/O
SV	Střední vzdělání (bez maturity a výučního listu) - J, C, D
SOVsMZ	Střední odborné vzdělání s maturitní zkouškou - M
GV	Gymnaziální vzdělání - K

Kategorie vzdělání	
NV	Nástavbové vzdělání - L/5
VOV	Vyšší odborné vzdělání - N
DS	Denní studium
JFS	Jiné formy studia (např. dálkové)

Připravená soustava grafu a tabulek poskytuje orientaci ve vývoji počtu absolventů středního a vyššího odborného vzdělávání v kraji.

**Graf** (Obr. 2) umožňuje názorné srovnání vývoje podílů absolventů v jednotlivých kategoriích vzdělání navazujících na základní vzdělání. Barevné sloupce umožňují sledovat vývoj těchto podílů v jednotlivých letech v kraji. Uvedené bílé sloupce znázorňují příslušné podíly v celku ČR, což umožňuje sledovat nejen vývoj v kraji, ale i porovnávat s vývojem v celé republice.

Konkrétní **hodnoty podílů** uvádí tabulka „Podíly absolventů v kraji – denní studium“ umístěná bezprostředně pod grafem, i zde jsou uvedeny hodnoty v průběhu posledních pěti let. Také jsou zde uvedeny pro srovnání hodnoty podílů v celé České republice.

Skutečné **počty absolventů** uvádí následující tabulka „Počty absolventů v kraji – denní studium“. Počty absolventů nejsou pro sledování vývoje příliš vhodné, protože jsou ovlivněny populačními změnami.

*V údajích týkajících se středního vzdělávání navazující na základní vzdělávání nejsou zahrnuti absolventi vstupující do jiných forem studia (večerní, dálkové, distanční a kombinované), protože jejich podíl a tedy i počet je malý. Z téhož důvodu nejsou uváděni absolventi zkráceného studia pro získání výučního listu či studia umožňujícího složení druhé maturity.*

Poslední tabulka pod grafem „Počty absolventů v kraji“ uvádí **počty absolventů nástavbového a vyššího odborného vzdělávání**. Zde jsou uváděny počty absolventů jak denní formy, tak i jiných forem, protože zde je počet absolventů jiných forem studia srovnatelný s počty absolventů denní formy.

Podrobný přehled o vývoji vzdělanostní struktury absolventů ve středním a vyšším vzdělávání v krajích ČR v jednotlivých kategoriích vzdělání a dále porovnání podílů absolventů ve všech krajích můžete nalézt v části:

***Souhrn informací o všech krajích - struktura zaměstnanosti, nově přijatí žáci a absolventi, nezaměstnanost absolventů***

Tabulka na následující stránce zachycuje **počty a podíly absolventů** v kraji v uvedeném školním roce, rozčleněné podle jednotlivých vzdělanostních kategorií a **podle skupin oborů vzdělání**. Pro srovnání jsou rovněž uvedeny relativní hodnoty vztahující se k celé České republice.

**Barevně** jsou pak vyznačeny **nejvýraznější rozdíly mezi podíly absolventů v kraji a průměrnými podíly za celou ČR**. Červeně jsou označeny případy, kdy je v kraji výrazně větší podíl absolventů než v České republice, modře případy, kdy je jejich podíl v kraji výrazně menší – vždy v dané kategorii vzdělání.

## Počty a podíly absolventů v roce 2012 v kraji - denní studium

Červená - podíl nově přijatých žáků v kraji (pod-NP) je ve srovnání s podílem absolventů v kraji výrazně větší; modrá podíl nově přijatých žáků v kraji je výrazně menší.

Hl.m.Praha	SVsVL			SVsMzAOV			SV			SOVsMZ			Celkem - po ZŠ			NV			VOV (vč. konzerv.)				
	skupina oborů	počet	podíl	podíl-NP	počet	podíl	podíl-NP	počet	podíl	podíl-NP	počet	podíl	podíl-NP	počet	podíl	podíl-NP	počet	podíl	podíl-NP	počet	podíl	podíl-NP	
16 Ekologie a ochr. ŽP											8	0,2%	0,4%	8	0,1%	0,2%							
18 Informatické obory													11,5%			7,2%							
21 Hornictví, hutn.a slév.																							
23 Strojírenství a str.vyr.	283	13,8%	15,0%	33	5,3%	5,1%				169	3,3%	2,4%	485	6,1%	6,0%	7	1,8%	4,4%	15	1,3%	1,7%		
26 Elektr.,telekom.a VT	142	6,9%	5,6%	113	18,2%	15,4%				693	13,5%	3,8%	948	11,9%	5,2%	30	7,8%	8,2%	43	3,8%	3,1%		
28 Tech.chemie a ch.sil.	16	0,8%	0,9%			1,2%				83	1,6%	1,8%	99	1,2%	1,5%								
29 Potravinářství a p.ch.	112	5,5%	7,0%							28	0,5%	0,8%	140	1,8%	2,5%				6	0,5%	1,9%		
31 Text.vyr.a oděvnictví	14	0,7%	0,9%							23	0,4%	0,4%	37	0,5%	0,5%								
32 Kožed.a obuv.-plast	5	0,2%											5	0,1%									
33 Zprac.dřeva a hud.n.	96	4,7%	5,5%							16	0,3%	0,5%	112	1,4%	1,8%	13	3,4%	3,9%					
34 Polygrafie a další	36	1,8%	1,2%	19	3,1%	9,4%				41	0,8%	0,7%	96	1,2%	1,6%	2	0,5%	2,5%					
36 Stavebnictví, g.a k.	123	6,0%	8,6%							230	4,5%	4,9%	353	4,4%	5,5%	6	1,6%	2,6%			1,4%		
37 Doprava a spoje				47	7,6%					175	3,4%	4,1%	222	2,8%	2,6%	7	1,8%		44	3,9%	2,5%		
39 Spec.a interd.ob.	6	0,3%	0,9%	66	10,6%	15,8%				22	0,4%		94	1,2%	1,6%								
41 Zemědělství a lesn.	112	5,5%	5,4%	13	2,1%	3,5%				42	0,8%	1,2%	167	2,1%	2,5%	6	1,6%	3,2%					
43 Veterinářství a v.p.												0,5%			0,3%								
53 Zdravotnictví	20	1,0%	1,4%							157	3,1%	3,9%	177	2,2%	2,8%						196	17,2%	16,1%
61 Filozofie, teologie																				4	0,4%	0,2%	
63 Ekonomika a adm.				14	2,3%				5,8%	1141	22,2%	18,4%	1155	14,5%	11,6%	23	6,0%		112	9,8%	8,6%		
64 Podnikání v ob.				52	8,4%					349	6,8%		401	5,0%		168	43,5%	55,4%	72	6,3%	3,1%		
65 Gastron.,hotel.a tur.	562	27,4%	24,4%	123	19,8%	21,7%				437	8,5%	10,7%	1122	14,1%	15,2%	55	14,2%	6,9%	59	5,2%	6,1%		
66 Obchod	164	8,0%	7,7%	92	14,8%	7,2%				29	0,6%	0,8%	285	3,6%	3,2%	32	8,3%	5,8%					
68 Právní a veřejn.činn.										388	7,5%	8,7%	388	4,9%	5,5%				49	4,3%	4,2%		
69 Osobní a prov.sl.	273	13,3%	10,5%	50	8,0%	15,9%	3	2,4%		8	0,2%	0,5%	334	4,2%	4,5%	30	7,8%	1,1%					
72 Public.,knihov.a inf.												0,1%			0,1%				83	7,3%	7,7%		
75 Pedagog.,učitel.a soc.p.			0,7%				11	8,9%	18,1%	190	3,7%	3,7%	201	2,5%	2,8%				229	20,1%	17,0%		
78 Obecně odborná př.							108	87,1%	73,9%	600	11,7%	11,6%	708	8,9%	8,4%								
82 Umění a užité umění	86	4,2%	4,1%			5,0%	2	1,6%	2,2%	316	6,1%	8,5%	404	5,1%	6,9%	7	1,8%	6,0%	229	20,1%	26,2%		
Celkem	2050	100%	100%	622	100%	100%	124	100%	100%	5145	100%	100%	7941	100%	100%	386	100%	100%	1141	100%	100%		

Pozn. Jednotlivé rozdíly mezi podíly nově přijatých žáků a absolventů jsou počítány jako poměrový ukazatel na základě výpočtu: podíl nově přijatých žáků v kraji/podíl absolventů v kraji.

Připravil NÚV s využitím dat analyticko-statistického odboru MŠMT.