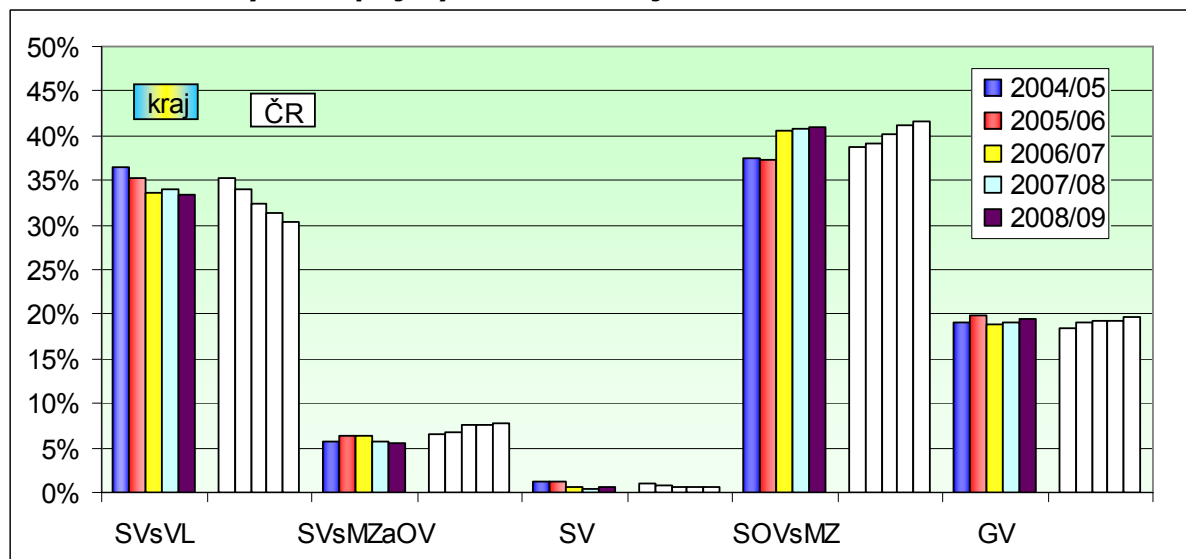


Středočeský kraj

Přehled o nově přijímaných žácích

Obrázek 1. Podíly nově přijatých žáků v kraji – denní studium



Podíly nově přijatých žáků v kraji - denní studium

SCK	SVsVL		SVsMzOV		SV		SOVsMZ		GV		Celkem
	kraj	ČR	kraj	ČR	kraj	ČR	kraj	ČR	kraj	ČR	
2004/05	36,5%	35,2%	5,6%	6,6%	1,2%	1,0%	37,5%	38,8%	19,2%	18,4%	100%
2005/06	35,2%	34,0%	6,4%	6,8%	1,1%	0,9%	37,3%	39,1%	19,9%	19,1%	100%
2006/07	33,6%	32,3%	6,3%	7,6%	0,6%	0,6%	40,6%	40,1%	18,9%	19,3%	100%
2007/08	34,0%	31,4%	5,8%	7,5%	0,5%	0,7%	40,7%	41,2%	19,0%	19,3%	100%
2008/09	33,4%	30,2%	5,6%	7,7%	0,6%	0,7%	41,0%	41,7%	19,4%	19,7%	100%

Počty nově přijatých žáků v kraji - denní studium

SCK	SVsVL	SVsMzOV	SV	SOVsMZ	GV	Celkem
2004/05	4300	665	147	4414	2257	11783
2005/06	4124	753	134	4374	2337	11722
2006/07	4117	777	72	4969	2311	12246
2007/08	4039	688	59	4832	2255	11873
2008/09	3949	659	71	4838	2294	11811

Počty nově přijatých žáků v kraji

SCK	NV - DS	NV - JFS	VOV - DS	VOV - JFS
2004/05	1172	892	762	154
2005/06	1128	935	713	179
2006/07	1175	808	666	349
2007/08	1221	879	567	437
2008/09	1148	1179	684	511

Kategorie vzdělání	
SVsVL	Střední vzdělání s výučním listem - H, E
SVsMzOV	Střední odborné vzdělání s MZ a odborným výcvikem - L/O
SV	Střední vzdělání (bez maturity a výučního listu) - J, C, D
SOVsMZ	Střední odborné vzdělání s maturitní zkouškou - M
GV	Gymnaziální vzdělání - K

Kategorie vzdělání	
NV	Nástavbové vzdělání - L/5
VOV	Vyšší odborné vzdělání - N
DS	Denní studium
JFS	Jiné formy studia (např. dálkové)

Připravená soustava grafu a tabulek poskytuje orientaci ve vývoji počtu nově přijímaných žáků do středního a vyššího odborného vzdělávání v kraji.

Pozornost je primárně zaměřena na vývoj počtu žáků vstupujících do středního vzdělávání ve věkové hladině kolem 15 let. V údajích jsou tedy zahrnuti nově přijímaní do 1. ročníků středních škol a věkově odpovídajících tříd víceletých gymnázií; pro úplnost jsou dále uvedeny i počty nově přijímaných do nástavbového vzdělávání a vyššího odborného vzdělávání.

Graf (Obr. 1) umožňuje názorné srovnání vývoje podílů žáků nově přijímaných do jednotlivých kategorií vzdělání navazujících na základní vzdělání. Barevné sloupce umožňují sledovat vývoj těchto podílů v jednotlivých letech v kraji. Uvedené bílé sloupce znázorňují příslušné podíly v celku ČR, což umožňuje sledovat nejen vývoj v kraji, ale i porovnávat s vývojem v celé republice.

Konkrétní **hodnoty podílů** uvádí tabulka „Podíly nově přijatých žáků v kraji – denní studium“ umístěná bezprostředně pod grafem, i zde jsou uvedeny hodnoty v průběhu posledních pěti let. Také zde jsou uvedeny pro srovnání hodnoty podílů v celé České republice.

Skutečné **počty žáků** uvádí následující tabulka „Počty nově přijatých žáků v kraji – denní studium“. Počty žáků nejsou pro sledování vývoje příliš vhodné, protože jsou ovlivněny populačními změnami.

V údajích týkajících se středního vzdělávání navazující na základní vzdělávání nejsou zahrnuti žáci vstupující do jiných forem studia (večerní, dálkové, distanční a kombinované), protože jejich podíl a tedy i počet je malý. Z téhož důvodu nejsou uváděni žáci vstupující do zkráceného studia pro získání výučního listu či do studia umožňujícího složení druhé maturity.

Poslední tabulka pod grafem „Počty nově přijatých žáků v kraji“ uvádí **počty žáků přijatých do nástavbového a vyššího odborného vzdělávání**. Zde jsou uváděny počty přijatých jak do denní formy, tak i do jiných forem, protože zde je počet přijatých žáků a studentů do jiných forem studia srovnatelný s přijatými do denní formy.

Podrobný přehled o vývoji vzdělanostní struktury žáků ve středním a vyšším vzdělávání v celé České republice v jednotlivých kategoriích vzdělání a dále porovnání podílů nově přijatých žáků ve všech krajích můžete nalézt v části:

Souhrn informací o všech krajích - struktura zaměstnanosti, nově přijatí žáci a absolventi, nezaměstnanost absolventů

Tabulka na následující stránce zachycuje **počty a podíly nově přijatých žáků** v kraji v uvedeném školním roce, rozčleněné podle jednotlivých vzdělanostních kategorií a **podle skupin oborů vzdělání**. Pro srovnání jsou rovněž uvedeny relativní hodnoty vztahující se k celé České republice.

Barevně jsou pak vyznačeny **nejvýraznější rozdíly mezi podíly nově přijatých žáků v kraji a průměrnými podíly za celou ČR**. Červeně jsou označeny případy, kdy je v kraji přijímán výrazně větší podíl žáků než v České republice, modře případy, kdy je podíl v kraji výrazně menší – vždy v dané kategorii vzdělání. Modré pole ukazuje případy, kdy v kraji v dané skupině oborů není přijímán žádný žák, i když v ČR jsou v dané kategorii a dané skupině oborů žáci přijímáni.

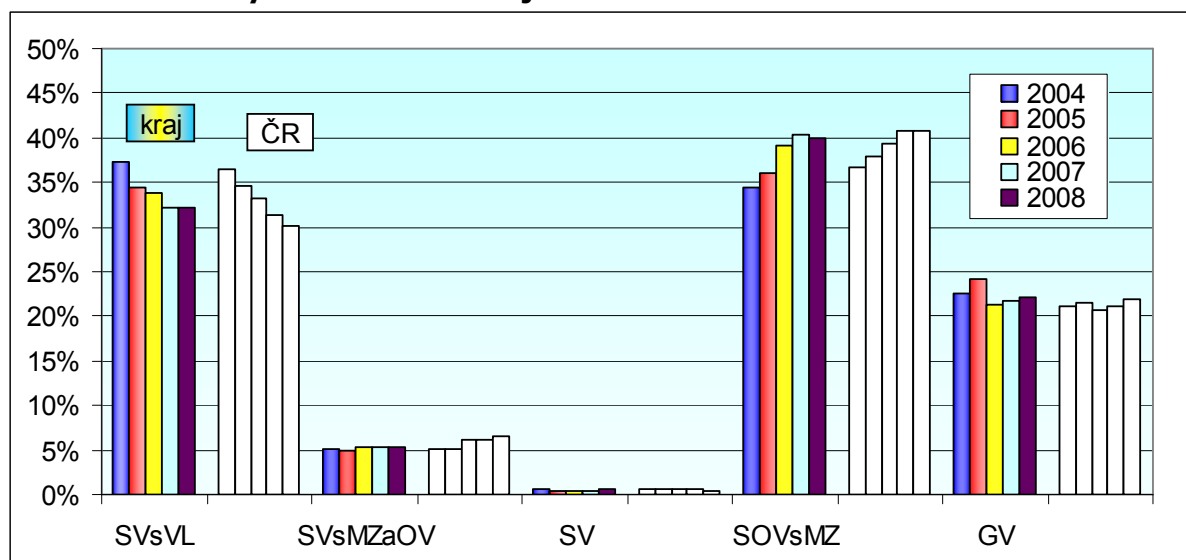
Počty a podíly nově přijatých žáků ve šk.r. 2008/09 v kraji - denní studium

(Červená značí ty případy, kdy je podíl nově přijatých žáků v kraji ve srovnání s ČR výrazně větší; modrá značí ty případy, kdy je podíl nově přijatých žáků v kraji výrazně menší.)

Středočeský kraj	SVsVL			SVsMZAoV			SV			SOVsMZ			Celkem - po ZŠ			NV			VOV (vč. konzerv.)			
	Skupina oborů	počet	podíl	ČR	počet	podíl	ČR	počet	podíl	ČR	počet	podíl	ČR	počet	podíl	ČR	počet	podíl	ČR	počet	podíl	ČR
16 Ekologie a ochr. ŽP										107	2,2%	1,2%	107	1,1%	0,6%							0,5%
18 Informatické obory												0,2%			0,1%							
21 Hornictví, hutn.a slév.			0,2%			0,6%				20	0,4%	0,1%	20	0,2%	0,2%							
23 Strojírenství a str.výr.	930	23,6%	21,7%	162	24,6%	21,1%				419	8,7%	7,1%	1511	15,9%	13,9%	117	10,2%	8,1%	19	2,8%	2,3%	
26 Elektr.,telekom.a VT	227	5,7%	6,2%	170	25,8%	20,5%				489	10,1%	11,0%	886	9,3%	10,0%	69	6,0%	6,9%	17	2,5%	5,0%	
28 Tech.chemie a ch.sil.			0,4%			0,4%				15	0,3%	0,9%	15	0,2%	0,7%			0,2%			0,3%	
29 Potravinářství a p.ch.	239	6,1%	5,0%									0,5%	239	2,5%	2,2%	8	0,7%	0,6%			0,4%	
31 Text.výr.a oděvnictví	19	0,5%	0,6%	11	1,7%	0,3%				13	0,3%	0,7%	43	0,5%	0,6%							
32 Kožed.a obuv.-plast			0,1%									0,1%			0,1%							
33 Zprac.dřeva a hud.a.	230	5,8%	5,9%	28	4,2%	1,2%				26	0,5%	0,4%	284	3,0%	2,6%	11	1,0%	3,5%			0,9%	
34 Polygrafie a další			1,1%			3,1%				14	0,3%	0,5%	14	0,1%	1,0%			0,3%				
36 Stavebnictví, g.a k.	366	9,3%	10,5%							248	5,1%	5,9%	614	6,5%	7,0%	6	0,5%	2,8%			1,5%	
37 Doprava a spoje			0,2%			1,4%				57	1,2%	2,1%	57	0,6%	1,3%	21	1,8%	2,2%			1,1%	
39 Spec.a interd.ob.				86	13,1%	13,1%						0,7%	86	0,9%	1,6%				69	10,1%	1,3%	
41 Zemědělství a lesn.	325	8,2%	8,0%			0,6%				278	5,7%	4,1%	603	6,3%	5,2%	24	2,1%	1,2%	87	12,7%	2,5%	
43 Veterinářství a v.p.												0,6%			0,3%							
53 Zdravotnictví			0,5%							318	6,6%	6,2%	318	3,3%	3,4%				141	20,6%	21,6%	
61 Filozofie, teologie																			17	2,5%	0,3%	
63 Ekonomika a adm.				23	3,5%	2,0%				922	19,1%	18,8%	945	9,9%	10,0%	36	3,1%	1,4%	139	20,3%	14,8%	
64 Podnikání v ob.						0,5%				192	4,0%	5,0%	192	2,0%	2,7%	747	65,1%	59,1%			4,2%	
65 Gastron.,hotel.a tur.	1006	25,5%	24,0%	31	4,7%	7,6%				485	10,0%	7,9%	1522	16,0%	13,9%	109	9,5%	9,0%	89	13,0%	7,3%	
66 Obchod	301	7,6%	6,4%	51	7,7%	13,0%				9	0,2%	0,2%	361	3,8%	3,7%			2,6%			0,8%	
68 Právní a veřejn.činn.										226	4,7%	4,5%	226	2,4%	2,3%				48	7,0%	7,4%	
69 Osobní a prov.sl.	294	7,4%	8,6%	97	14,7%	11,2%						0,2%	391	4,1%	4,4%			1,5%				
72 Public.,knihov.a inf.												0,5%			0,3%						1,9%	
75 Pedag.,učitel.a soc.p.										344	7,1%	4,6%	344	3,6%	2,4%				58	8,5%	13,7%	
78 Obecně odborná př.							71	100,0%	92,1%	584	12,1%	12,0%	655	6,9%	7,0%							
82 Umění a užité umění	12	0,3%	0,7%			3,5%				72	1,5%	3,7%	84	0,9%	2,5%			0,5%			12,3%	
Celkem	3949	100%	100%	659	100%	100%	71	100%	100%	4838	100%	100%	9517	100%	100%	1148	100%	100%	684	100%	100%	

Přehled o absolventech

Obrázek 2. Podíly absolventů v kraji – denní studium



Podíly absolventů v kraji - denní studium

SČK	SVsVL		SVsMzOV		SV		SOVsMZ		GV		Celkem
	kraj	ČR	kraj	ČR	kraj	ČR	kraj	ČR	kraj	ČR	
2004	37,3%	36,4%	5,0%	5,1%	0,6%	0,7%	34,5%	36,6%	22,6%	21,2%	100%
2005	34,5%	34,7%	4,8%	5,1%	0,4%	0,7%	36,1%	37,9%	24,2%	21,5%	100%
2006	33,9%	33,1%	5,4%	6,2%	0,3%	0,6%	39,1%	39,4%	21,3%	20,6%	100%
2007	32,2%	31,4%	5,3%	6,1%	0,4%	0,6%	40,3%	40,8%	21,8%	21,2%	100%
2008	32,1%	30,2%	5,4%	6,6%	0,6%	0,5%	39,9%	40,8%	22,0%	21,9%	100%

Počty absolventů v kraji - denní studium

SČK	SVsVL	SVsMzOV	SV	SOVsMZ	GV	Celkem
2004	3790	513	56	3506	2295	10160
2005	3569	499	38	3730	2506	10342
2006	3388	537	32	3906	2127	9990
2007	3148	516	43	3946	2128	9781
2008	3080	516	58	3831	2115	9600

Počty absolventů v kraji

SČK	NV - DS	NV - JFS	VOV - DS	VOV - JFS
2004	771	419	482	147
2005	761	428	584	176
2006	846	487	563	112
2007	729	366	429	126
2008	760	480	442	103

Kategorie vzdělání

SVsVL	Střední vzdělání s výučním listem - H, E
SVsMzOV	Střední odborné vzdělání s MZ a odborným výcvikem - L/O
SV	Střední vzdělání (bez maturity a výučního listu) - J, C, D
SOVsMZ	Střední odborné vzdělání s maturitní zkouškou - M
GV	Gymnaziální vzdělání - K

Kategorie vzdělání

NV	Nástavbové vzdělání - L/5
VOV	Vyšší odborné vzdělání - N
DS	Denní studium
JFS	Jiné formy studia (např. dálkové)

Připravená soustava grafu a tabulek poskytuje orientaci ve vývoji počtu absolventů středního a vyššího odborného vzdělávání v kraji.

Graf (Obr. 2) umožňuje názorné srovnání vývoje podílů absolventů v jednotlivých kategoriích vzdělání navazujících na základní vzdělání. Barevné sloupce umožňují

sledovat vývoj těchto podílů v jednotlivých letech v kraji. Uvedené bílé sloupce znázorňují příslušné podíly v celku ČR, což umožňuje sledovat nejen vývoj v kraji, ale i porovnávat s vývojem v celé republice.

Konkrétní **hodnoty podílů** uvádí tabulka „Podíly absolventů v kraji – denní studium“ umístěná bezprostředně pod grafem, i zde jsou uvedeny hodnoty v průběhu posledních pěti let. Také jsou zde uvedeny pro srovnání hodnoty podílů v celé České republice.

Skutečné **počty absolventů** uvádí následující tabulka „Počty absolventů v kraji – denní studium“. Počty absolventů nejsou pro sledování vývoje příliš vhodné, protože jsou ovlivněny populačními změnami.

V údajích týkajících se středního vzdělávání navazující na základní vzdělávání nejsou zahrnuti absolventi vstupující do jiných forem studia (večerní, dálkové, distanční a kombinované), protože jejich podíl a tedy i počet je malý. Z téhož důvodu nejsou uváděni absolventi zkráceného studia pro získání výučního listu či studia umožňujícího složení druhé maturity.

Poslední tabulka pod grafem „Počty absolventů v kraji“ uvádí **počty absolventů nástavbového a vyššího odborného vzdělávání**. Zde jsou uváděny počty absolventů jak denní formy, tak i jiných forem, protože zde je počet absolventů jiných forem studia srovnatelný s počty absolventů denní formy.

Podrobný přehled o vývoji vzdělanostní struktury absolventů ve středním a vyšším vzdělávání v krajích ČR v jednotlivých kategoriích vzdělání a dále porovnání podílů absolventů ve všech krajích můžete nalézt v části:

Souhrn informací o všech krajích - struktura zaměstnanosti, nově přijatí žáci a absolventi, nezaměstnanost absolventů

Tabulka na následující stránce zachycuje **počty a podíly absolventů** v kraji v uvedeném školním roce, rozčleněné podle jednotlivých vzdělanostních kategorií a **podle skupin oborů vzdělání**. Pro srovnání jsou rovněž uvedeny relativní hodnoty nově přijatých žáků v kraji v uvedeném školním roce.

Barevně jsou pak vyznačeny **nejvýraznější rozdíly mezi podíly absolventů v kraji a průměrnými podíly za celou ČR**. Červeně jsou označeny případy, kdy je v kraji výrazně větší podíl absolventů než v České republice, modře případy, kdy je jejich podíl v kraji výrazně menší – vždy v dané kategorii vzdělání.

Počty a podíly absolventů v kraji v roce 2008 - denní studium

(Červená - podíl nově přijatých žáků v kraji (pod-NP) je ve srovnání s podílem absolventů výrazně větší; modrá - podíl nově přijatých žáků v kraji je výrazně menší.)

Středočeský kraj Skupina oborů	SVsVL			SVsMZAoV			SV			SOVsMZ			Celkem - po ZS			NV			VOV (vč. konzerv.)			
	počet	podíl	pod-NP	počet	podíl	pod-NP	počet	podíl	pod-NP	počet	podíl	pod-NP	počet	podíl	pod-NP	počet	podíl	pod-NP	počet	podíl	pod-NP	
16 Ekologie a ochr. ŽP										92	2,4%	2,2%	92	1,2%	1,1%						1,1%	
18 Informatické obory																						
21 Hornictví, hutn. a slév.										24	0,6%	0,4%	24	0,3%	0,2%						0,2%	
23 Strojírenství a str.výr.	724	23,5%	23,6%	108	20,9%	24,6%				341	8,9%	8,7%	1173	15,7%	15,9%	102	13,4%	10,2%	14	3,2%	15,9%	
26 Elektr. ,telekom. a VT	210	6,8%	5,7%	203	39,3%	25,8%				305	8,0%	10,1%	718	9,6%	9,3%	67	8,8%	6,0%	23	5,2%	9,3%	
28 Tech. chemie a ch. sil.	3	0,1%		14	2,7%							0,3%	17	0,2%	0,2%						0,2%	
29 Potravinářství a p.ch.	176	5,7%	6,1%										176	2,4%	2,5%	7	0,9%	0,7%			2,5%	
31 Text.výr. a oděvnictví	32	1,0%	0,5%	22	4,3%	1,7%						0,3%	54	0,7%	0,5%						0,5%	
32 Kožed. a obuv.-plast																						
33 Zprac. dřeva a hud. a.	200	6,5%	5,8%			4,2%				14	0,4%	0,5%	214	2,9%	3,0%	12	1,6%	1,0%			3,0%	
34 Polygrafie a další										18	0,5%	0,3%	18	0,2%	0,1%						0,1%	
36 Stavebnictví, g. a k.	245	8,0%	9,3%							231	6,0%	5,1%	476	6,4%	6,5%	11	1,4%	0,5%			6,5%	
37 Doprava a spoje				18	3,5%					47	1,2%	1,2%	65	0,9%	0,6%			1,8%			0,6%	
39 Spec. a interd.ob.						13,1%									0,9%					43	9,7%	0,9%
41 Zemědělství a lesn.	241	7,8%	8,2%							280	7,3%	5,7%	521	7,0%	6,3%			2,1%	57	12,9%	6,3%	
43 Veterinářství a v.p.																						
53 Zdravotnictví										366	9,6%	6,6%	366	4,9%	3,3%					115	26,0%	3,3%
61 Filozofie, teologie																				4	0,9%	
63 Ekonomika a adm.						3,5%				1010	26,4%	19,1%	1010	13,5%	9,9%	37	4,9%	3,1%	71	16,1%	9,9%	
64 Podnikání v ob.										217	5,7%	4,0%	217	2,9%	2,0%	468	61,6%	65,1%			2,0%	
65 Gastron. ,hotel. a tur.	776	25,2%	25,5%	34	6,6%	4,7%				227	5,9%	10,0%	1037	13,9%	16,0%	56	7,4%	9,5%	52	11,8%	16,0%	
66 Obchod	225	7,3%	7,6%	69	13,4%	7,7%				21	0,5%	0,2%	315	4,2%	3,8%						3,8%	
68 Právní a veřejn. činn.										206	5,4%	4,7%	206	2,8%	2,4%				12	2,7%	2,4%	
69 Osobní a prov.sl.	238	7,7%	7,4%	48	9,3%	14,7%							286	3,8%	4,1%						4,1%	
72 Public. ,knihov. a inf.																						
75 Pedag. ,učitel. a soc.p.										202	5,3%	7,1%	202	2,7%	3,6%					51	11,5%	3,6%
78 Obecně odborná př.							58	100,0%	100,0%	230	6,0%	12,1%	288	3,8%	6,9%						6,9%	
82 Umění a užité umění	10	0,3%	0,3%									1,5%	10	0,1%	0,9%						0,9%	
Celkem	3080	100,0%	100,0%	516	100,0%	100,0%	58	100,0%	100,0%	3831	100,0%	100,0%	7485	100,0%	100,0%	760	100,0%	100,0%	442	100,0%	100,0%	

Pozn. Sloupec pod-NP značí podíl nově přijatých žáků v kraji.

Připravil NÚOV s využitím dat Ústavu pro informace ve vzdělávání.